

Міністерство освіти і науки України  
ДВНЗ «Ужгородський національний університет»  
Географічний факультет



**Збірник наукових праць студентів географічного  
факультету ДВНЗ «Ужгородський національний  
університет»**

**Ужгород-2023**

Міністерство освіти і науки України  
ДВНЗ «Ужгородський національний університет»  
Географічний факультет

**Збірник наукових праць студентів географічного  
факультету ДВНЗ «Ужгородський національний  
університет»**

Рекомендовано до друку Вченою радою географічного факультету ДВНЗ «Ужгородський національний університет», протокол № 3 від 27 грудня 2023 року

**Ужгород-2023**

УДК 371; 378; 364

ББК 88.8

З 41

**Збірник наукових праць студентів географічного факультету.** – Ужгород: видавництво «Говерла» 2023. – 122 с.

У збірнику представлені матеріали наукової роботи студентів магістратури географічного факультету

Редколегія:

Калинич І.В. – декан географічного факультету ДВНЗ «Ужгородський національний університет» к.т.н., доцент.

Карабінюк М.М. – доцент кафедри фізичної географії та раціонального природокористування ДВНЗ «Ужгородський національний університет», к.геогр.н.

Задорожний А.І. – доцент кафедри лісівництва ДВНЗ «Ужгородський національний університет», к.с.-г.н.;

Мигаль А.В. доцент кафедри лісівництва ДВНЗ «Ужгородський національний університет», к.б.н.;

Лета В.В. – доцент кафедри фізичної географії та раціонального природокористування ДВНЗ «Ужгородський національний університет», к.геогр.н.;

Роман В.І. – викладач кафедри лісівництва ДВНЗ «Ужгородський національний університет» (відповідальний секретар).

**Технічний редактор:** Роман В.І.

Матеріали наведені в авторській версії.

Редколегія не несе відповідальність за достовірність поданих авторами відомостей

## **ЗМІСТ**

### **СЕКЦІЯ ГЕОГРАФІЧНІ НАУКА ТА ОСВІТА**

Молнар Е.Р. <b>ГЕОГРАФІЯ ЗОВНІШНЬОЕКОНОМІЧНОЇ ДІЯЛЬНОСТІ ЗАКАРПАТСЬКОЇ ОБЛАСТІ .....</b>	<b>8</b>
Легош В.В., Фекета І.Ю. <b>ОСВІТНЯ СФЕРА ВОЛОВЕЦЬКОЇ ТЕРИТОРІАЛЬНОЇ ГРОМАДИ ЗАКАРПАТСЬКОЇ ОБЛАСТІ .....</b>	<b>11</b>
Дзундза Д., Фекета І.Ю. <b>ЕКОЛОГО-КЛІМАТИЧНІ ОСОБЛИВОСТІ ФОРМУВАННЯ ФЛОРИ ГІРСЬКОГО МАСИВУ ПОЛОНІНА РІВНА .....</b>	<b>15</b>
Митровки Н.М., Славик Р.В. <b>СЕЗОННІСТЬ У ТУРИЗМІ, НА ПРИКЛАДІ ЗАКАРПАТТЯ .....</b>	<b>18</b>

### **СЕКЦІЯ ГЕОДЕЗІЯ, ЗЕМЛЕУСТРІЙ ТА ГЕОІНФОРМАТИКА**

Антонь Р.В. <b>АКТУАЛЬНІ ПРОБЛЕМИ ЩОДО ВИРІШЕННЯ НАКЛАДОК ЗЕМЕЛЬ ЕНЕРГЕТИКИ .....</b>	<b>23</b>
Гомонай Ю.Ю. <b>ЗАСТОСУВАННЯ СУЧАСНИХ ЕЛЕКТРОННИХ ГЕОДЕЗИЧНИХ ПРИЛАДІВ ПРИ СУПРОВІДІ ОБ'ЄКТІВ БУДІВНИЦТВА.....</b>	<b>27</b>
Дудащ М.А., Радиш І.П. <b>ЗАСТОСУВАННЯ ГІС БАЗИ ДАНИХ ПРИ РОЗРОБЦІ СХЕМИ САНІТАРНОЇ ОЧИСТКИ.....</b>	<b>31</b>
Дупалкович В.М. <b>ДОСЛІДЖЕННЯ ПАРАМЕТРІВ АТМОСФЕРИ ЗЕМЛІ ЗА ДАНИМИ GNSS ВИМІРЮВАНЬ .....</b>	<b>35</b>
Кентеш П.П. <b>АНАЛІЗ ГЕОДЕЗИЧНОГО ЗАБЕЗПЕЧЕННЯ ПРИ БУДІВНИЦТВІ ЗЕРНОСХОВИЩА (ЕЛЕВАТОРА) .....</b>	<b>42</b>
Марканич В.В. <b>ОСОБЛИВОСТІ ТА ПЕРСПЕКТИВИ ВИКОРИСТАННЯ ЗЕМЕЛЬ КОСОНСЬКОЇ ТЕРИТОРІАЛЬНОЇ ГРОМАДИ ЗАКАРПАТСЬКОЇ ОБЛАСТІ.....</b>	<b>45</b>
Медвідь І.В. , Пересоляк В.Ю. <b>ЗЕМЛЕВПОРЯДНІ АСПЕКТИ КОМПЛЕКСНОГО ПЛАНУ ПРОСТОРОВОГО ПЛАНУВАННЯ .....</b>	<b>49</b>

Монич І.І. <b>РОЗРОБЛЕННЯ СХЕМИ САНІТАРНИХ ОЧИЩЕНЬ НАСЕЛЕНИХ ПУНКТИВ НА ПРИКЛАДІ ТЕРИТОРІЇ СОЛОТВИНСЬКОЇ ТГ</b> .....	54
Прохнавець Н., Радиш І.П. <b>ЗАСТОСУВАННЯ ГІС БАЗИ ДАНИХ ПРИ КОМПЛЕКСНОМУ ПЛАНІ ПРОСТОРОВОГО ПЛАНУВАННЯ ОТГ</b> .....	57
Семчище І.Р., Романко В.О. <b>ОРГАНІЗАЦІЙНО-ПРАВОВІ І МЕТОДИЧНІ ЗАСАДИ ВИКОРИСТАННЯ GPS І GIS-ТЕХНОЛОГІЙ ПРИ ІНВЕНТАРИЗАЦІЇ ЗЕМЕЛЬ</b> .....	61
Стегура Р.Ю. <b>РОЗРОБКА ГІС-ІНСТРУМЕНТІВ ДЛЯ ТОЧНОГО ВИЗНАЧЕННЯ ГЕОГРАФІЧНИХ ЦЕНТРІВ БУДЬ-ЯКИХ ТЕРИТОРІЙ</b> .....	65
Стойка Ю.М., Романко В.О. <b>НАЛІЗ КОМПЛЕКСУ КАДАСТРОВИХ РОБІТ ПРИ ВСТАНОВЛЕННІ МЕЖ ЗЕМЕЛЬ ВОДНОГО ФОНДУ ТА ВОДООХОРОННОЇ ЗОНИ НА РІЧЦІ УЖ</b> .....	69
Цуга Ю.Ю. <b>ПЕРСПЕКТИВИ РОЗВИТКУ ІНСТИТУТУ ЕМФІТЕВЗИСУ В УКРАЇНІ</b> .....	71
Штемер А.Ю. <b>СТРУКТУРА ТА ПРОБЛЕМИ ВИКОРИСТАННЯ ЗЕМЕЛЬ ТУР'Є-РЕМЕТІВСЬКОЇ ТГ ЗАКАРПАТСЬКОЇ ОБЛАСТІ</b> .....	74

*СЕКЦІЯ  
ЛІСОВЕ ТА МИСЛИВСЬКЕ ГОСПОДАРСТВО*

Багин А.В. <b>СУЧАСНИЙ СТАН МИСЛИВСЬКОЇ ФАУНИ ТА ШЛЯХИ ОПТИМІЗАЦІЇ ЇЇ ЧИСЕЛЬНОСТІ В УГІДДЯХ БАСЕЙНУ Р. УЖ</b> .....	79
Бокшан В.В. <b>РОЗПОДІЛ ДЕРЕВ ЗА КЛАСАМИ КРАФТА У ДЕРЕВОСТАНАХ ДУБА СКЕЛЬНОГО ФІЛІЇ «УЖГОРОДСЬКЕ ЛІСОВЕ ГОСПОДАРСТВО» ДП «ЛІСИ УКРАЇНИ»</b> .....	82
Габор В.Ю. <b>БІОЛОГІЧНА ПРОДУКТИВНІСТЬ БУКОВИХ НАСАДЖЕНЬ В НАЙПОШИРЕНІШИХ ТИПАХ ЛІСОРΟΣЛИННИХ УМОВ МІЖГІРСЬКОЇ ФІЛІЇ ДП «ЛІСИ УКРАЇНИ»</b> .....	86
Дичка Є.А. <b>ПРИРОДНЕ ПОНОВЛЕННЯ БУКА ЛІСОВОГО (FAGUS SYLVATICA L.) В УМОВАХ ЗАПЕРЕДЛЯНСЬКОГО ЛІСНИЦТВА МІЖГІРСЬКОЇ ФІЛІЇ ДП «ЛІСИ УКРАЇНИ»</b> .....	89

Кіяк В.В.

**ТОВАРНА СТРУКТУРА СТИГЛИХ ДЕРЕВОСТАНІВ ДУБА СКЕЛЬНОГО В ЗАГАТСЬКОМУ ЛІСНИЦТВІ ФІЛІЇ «ДОВЖАНСЬКЕ ЛІСОМИСЛИВСЬКЕ ГОСПОДАРСТВО» ДП «ЛІСИ УКРАЇНИ» ..... 93**

Купар Б.М.

**ТОВАРНА СТРУКТУРА ДУБОВИХ ДЕРЕВОСТАНІВ В УМОВАХ ЗАТИСЯНСЬКОГО ЛІСНИЦТВА БЕРЕГІВСЬКОЇ ФІЛІЇ ДП «ЛІСИ УКРАЇНИ» ..... 97**

Липей Б.М.

**ПРОЕКТУВАННЯ РЕКРЕАЦІЙНОГО ОСВОЄННЯ ТЕРИТОРІЙ НАЦІОНАЛЬНИХ ПРИРОДНИХ ПАРКІВ (НА ПРИКЛАДІ НПП "ЗАЧАРОВАНИЙ КРАЙ").....100**

Малакеев Є.В.

**ТОВАРНА СТРУКТУРА БУКОВИХ ДЕРЕВОСТАНІВ В УМОВАХ ВЕЛИКОБЕРЕЗНЯНСЬКОГО ЛІСНИЦТВА УЖГОРОДСЬКОЇ ФІЛІЇ ДП «ЛІСИ УКРАЇНИ».....104**

Сабадош В.І.

**ТАКСАЦІЙНА БУДОВА ДЕРЕВОСТАНІВ ДУБА ЧЕРВОНОГО В УМОВАХ УЖГОРОДСЬКОГО ЛІСНИЦТВА ФІЛІЇ «УЖГОРОДСЬКЕ ЛІСОВЕ ГОСПОДАРСТВО» ДП «ЛІСИ УКРАЇНИ» .....107**

Убрежі Г.Ф.

**ТАКСАЦІЙНИЙ АСПЕКТ РУБОК ПЕРЕФОРМУВАННЯ В УМОВАХ УЖГОРОДСЬКОЇ ФІЛІЇ ДП «ЛІСИ УКРАЇНИ» .....111**

Фалес М.І.

**САНІТАРНИЙ СТАН БУКОВИХ ДЕРЕВОСТАНІВ ЗА РЕЗУЛЬТАТАМИ НАЗЕМНОГО МОНІТОРИНГУ У ПЕРЕВАЖАЮЧИХ ТИПАХ ЛІСОРОСЛИННИХ УМОВ СВАЛЯВСЬКОГО ЛІСНИЦТВА СВАЛЯВСЬКОЇ ФІЛІЇ ДП «ЛІСИ УКРАЇНИ» .....115**

Чуп М.Ю

**САНІТАРНИЙ СТАН ЯЛИНОВИХ ДЕРЕВОСТАНІВ В УМОВАХ МАЙДАНСЬКОГО ЛІСНИЦТВА МІЖГІРСЬКОЇ ФІЛІЇ ДП «ЛІСИ УКРАЇНИ».....118**

плодові тіла грибів, що є характерними ознаками. А на п'ятій пробній площі найбільше уваги привертає зміна забарвлення листя як домінуюче пошкодження. Найвищий відсоток пошкоджень встановлено на третій та четвертій пробних площах, а найменший - на п'ятій. Мертві дерева найчастіше виявляються на четвертій площі, а пошкодження асиміляційного апарату - на п'ятій. Вплив на кореневу частину та стовбур найбільший на перших трьох пробних площах. Розклад деревини не виявив суттєвих відмінностей між площами, за винятком четвертої пробної площі, де цей показник був найвищим.

### Список використаних джерел

1. Гриник Г. Г. Експозиційно-орографічні моделі оптимально-продуктивних місцеположень деревостанів бука лісового в Українських Карпатах / Науковий вісник НЛТУ України. – Львів : РВВ НЛТУ України. – 2012. – Вип. 22.8. – С. 8-13.
2. Гриник Г.Г., Пукман В.В. Попередні моніторингові дослідження санітарного стану лісів Закарпаття. Науковий вісник НЛТУ України: зб. наук. техн. праць. Львів: РВВ НЛТУ України. 2007. Вип. 17.3. С. 9-20.
3. Дукай В.І., Задорожний А.І. Санітарний стан букових деревостанів в умовах Березниківського лісництва ДП «Свалявське лісове господарство». Науково-практичної конференції студентів, аспірантів і молодих вчених «ГЕОГРАФІЧНІ АСПЕКТИ ПРОСТОРОВОЇ ОРГАНІЗАЦІЇ ТЕРИТОРІЇ, СУСПІЛЬСТВА ТА ЗБАЛАНСОВАНОГО ПРИРОДОКОРИСТУВАННЯ» м. Ужгород 1-3 грудня 2021 - 155-158 с.
4. Задорожний А.І., Гриник Г.Г. Лісівничо-таксаційна характеристика деревостанів державного лісового фонду Полонинського хребта Українських Карпат. Науковий вісник НЛТУ України. 2014. Вип. 24.2. С. 17–29.
5. Петік А.С., Гриник Г.Г., Задорожний А.І. Санітарний стан букняків за результатами наземного моніторингу деревостанів Кам'янецького лісництва ДП "Ужгородське лісове господарство". Стан і перспективи природокористування в Україні: матеріали III-ї Всеукраїнської науковопрактичної інтернет-конференції, (21-25 травня 2018 року, м. Ужгород). Ужгород: Вид-во УжНУ «Говерла», 2018. С. 81-87.
6. Слюсарчук В. В. Сучасний стан і продуктивність букових деревостанів Буковинського Передкарпаття / Науковий вісник Національного університету біоресурсів і природокористування України. Серія : Лісівництво та декоративне садівництво. - 2018. - Вип. 288. - С. 134-143.

УДК 630\*22

## САНІТАРНИЙ СТАН ЯЛИНОВИХ ДЕРЕВОСТАНІВ В УМОВАХ МАЙДАНСЬКОГО ЛІСНИЦТВА МІЖГІРСЬКОЇ ФІЛІЇ ДП «ЛІСИ УКРАЇНИ»

### THE SANITARY CONDITION OF SPRUCE STANDS IN THE CONDITIONS OF THE MAIDAN FORESTRY OF THE MIZHNIRSK BRANCH OF THE STATE ENTERPRISE "FORESTS OF UKRAINE"

Чуп М.Ю.

Ужгородський національний університет, м. Ужгород, Україна

Представлено результати санітарного стану ялинових деревостанів у сугрудових типах лісорослинних умов Майданського лісництва. Оцінка санітарного стану насаджень оцінювалась згідно із «Санітарними правилами в лісах України». Встановлено, що індекс санітарного стану для деревостанів загалом коливається в межах 2,6 до 3,5. Дослідження показало, що більшість деревостанів є «ослабленими» та «сильно ослабленими».

Ключові слова: санітарний стан лісів, ланові деревостани, категорії стану.

**Вступ.** Дослідженням підлягали лісові насадження Майданського лісництва, і для оцінки рівня лісистості використовували великомасштабні картографічні матеріали. Отримані дані були уточнені на основі інформації таксаційного опису лісництва.

**Методика досліджень.** У рамках дослідження, проведеного у лісництві, закладено 5 пробних площ (ТПП) для вивчення та оцінки санітарного стану ялинових деревостанів.

**Результати та обговорення.** Під час проведення рекогносцирувального обстеження дерева аналізувалися на основі різноманітних біоморфологічних ознак, таких як густоти та кольору крони, розподілу хвої, ступеня ураження корони та стовбурів інфекційними та неінфекційними хворобами, наявність шкідників, стан гілок та деревини, наявність плодкових тіл (трутовики), виявлення сухих гілок, оцінка стану кори та лубу, та багато інших параметрів. Цей комплексний аналіз допомагав оцінити загальний стан кожного дерева та визначити можливі проблеми, які можуть впливати на їхнє здоров'я та розвиток рис 1-3.

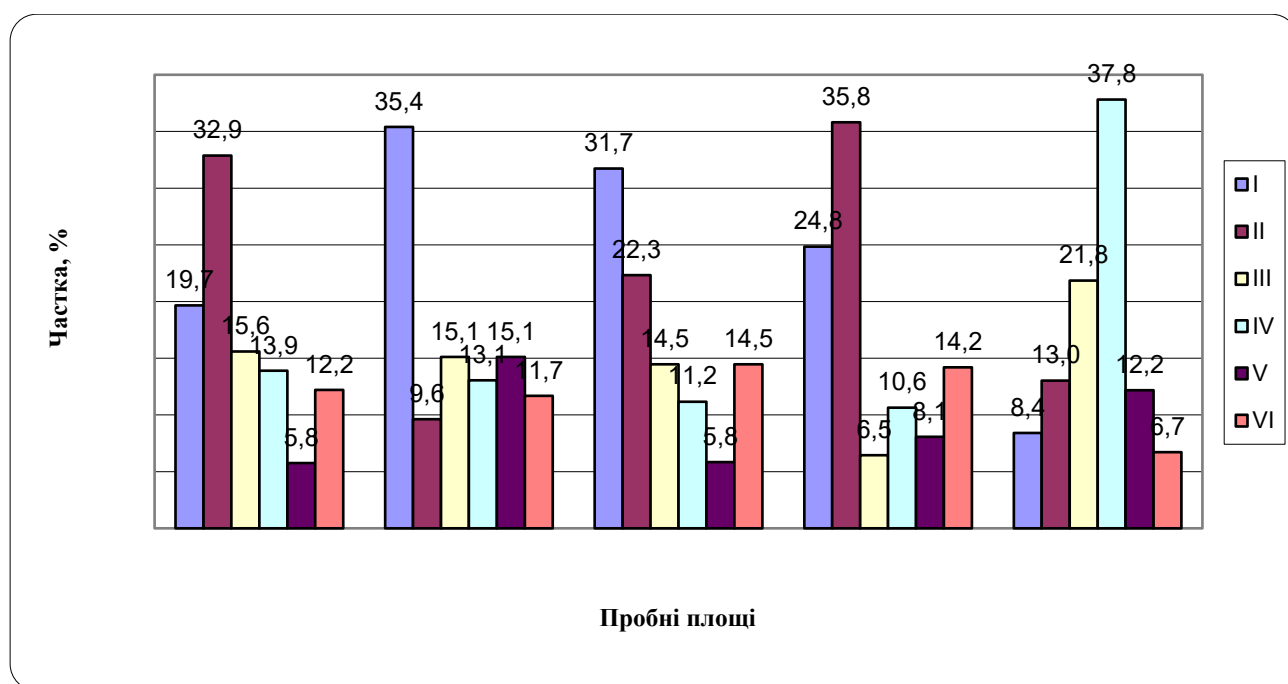


Рис. 1 Частка дерев ялини європейської за категоріями стану на пробних площах, %

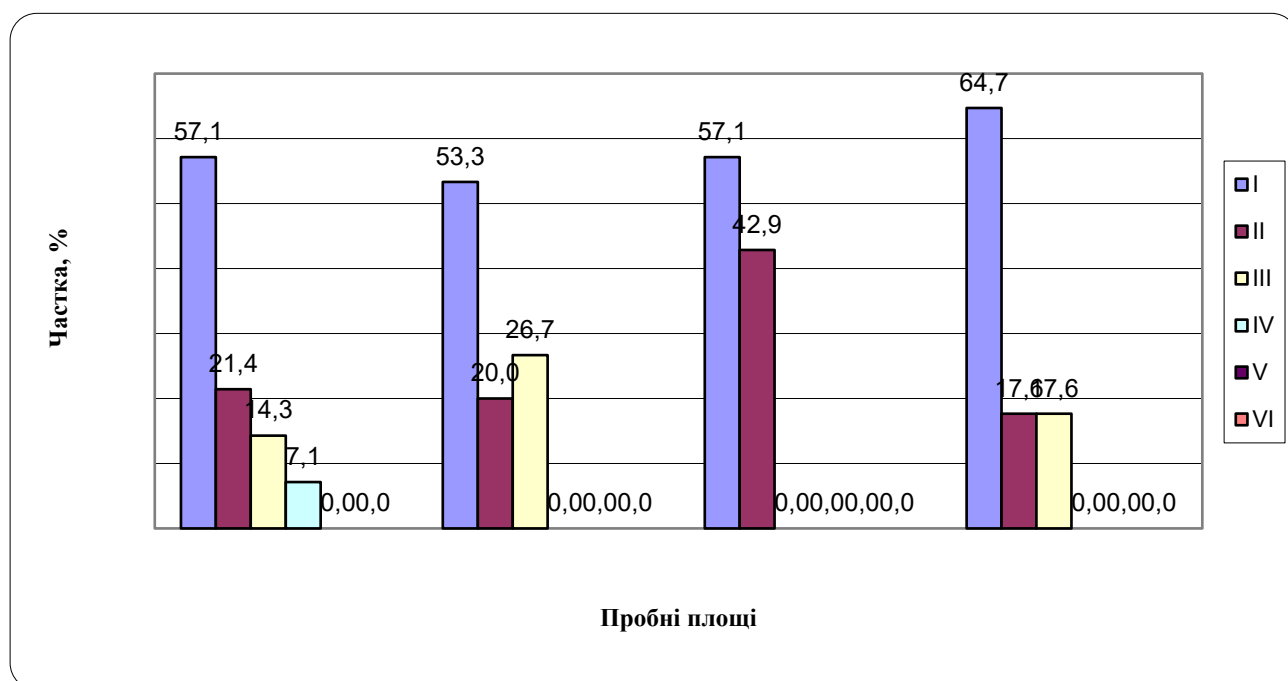


Рис. 2 Частка дерев ялиці білої за категоріями стану на пробних площах, %



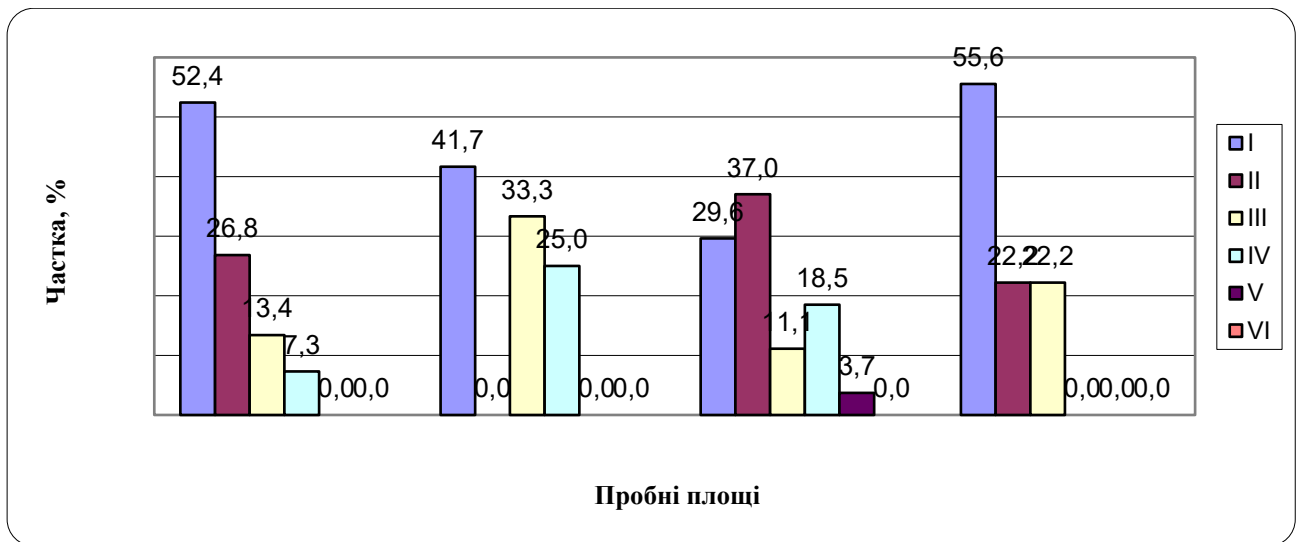


Рис. 3 Частка дерев бука лісового за категоріями стану на пробних площах, %

В результаті аналізу рисунку 1 можна визначити динаміку розподілу різних категорій дерев (ялини європейської) на пробних площах. На п'ятій площі ці дерева складають лише 8,4 %, що є мінімальним значенням у порівнянні з іншими площами, тоді як на другій пробній площі вони становлять 35,4 %, найбільший показник серед усіх площ. З рисунку 2, можна відзначити, що частка дерев ялиці білої також відрізняється в залежності від пробних площ. Найбільший відсоток цієї категорії (64,7 %) спостерігається на четвертій пробній площі, а найменший (53,3 %) - на другій. Щодо рисунку 3, варто відзначити, що розподіл дерев бука лісового на пробних площах також відрізняється. Найвищий відсоток дерев цієї категорії спостерігається на третій площі (37,0 %), тоді як на четвертій він становить 22,2 %. Результати дослідження свідчать, що стан ялинових дерев на п'ятій пробній площі потребує особливої уваги та може свідчити про перехід такого деревостану до категорії всихаючі. У той час як інші пробні площі також мають свої відмінності в структурі стану дерев, загальна тенденція вказує на те, що в досліджуваних деревостанах потрібні заходи (вибіркові санітарні рубки) для покращення їхнього санітарного стану.

**Висновок.** Різниця у санітарному стані і загальному індексі стану дерев між різними пробними площами. На п'ятій пробній площі стан ялинових дерев потребує особливої уваги, оскільки відзначається найбільшим індексом стану, який складає 3,5, що може вказувати на серйозні проблеми зі станом деревостану. Інші пробні площі також мають свої особливості, але загальна тенденція вказує на необхідність проведення лісівничих заходів. Аналіз розподілу дерев ялиці білої за категоріями стану та їх індексів стану показує, що ця порода проявляє високий ступінь стійкості до пошкоджень від шкідників та грибків, з найвищими індексами стану на першій та другій пробних площах (1,7), в той час як на третій пробній площі індекс стану найнижчий (1,4). Аналіз розподілу дерев бука лісового за категоріями стану та їх індексами стану показує, що ця порода проявляє різні рівні стійкості до пошкоджень та захворювань на різних пробних площах. Найвищий індекс стану бука лісового зафіксований на другій пробній площі (2,4), в той час як найнижчий показник індексу стану спостерігається на першій та четвертій пробних площах (1,8 та 1,7 відповідно). На основі аналізу санітарного стану ялинових деревостанів на пробних площах, можна зробити висновок, що більшість деревостанів можна класифікувати як ослаблені або сильно ослаблені. На кожній пробній площі слід вживати санітарні заходи для збереження та поліпшення стану лісових ресурсів.

#### Список використаних джерел

1. Генсірук С.А. Причини всихання ялинових лісів Карпат і заходи для припинення їх деградації [Електронний ресурс] URL: <http://www.ntsh.org/node/54>.

2. Гриник Г.Г., Пукман В.В. Попередні моніторингові дослідження санітарного стану лісів Закарпаття. Науковий вісник НЛТУ України: зб. наук.–техн. праць. Львів: РВВ НЛТУ України. 2007. Вип. 17.3. С. 9-20. 44 10.
3. Задорожний А. І., Гриник Г. Г. Дослідження вітровалонебезпечності гірських лісів на прикладі деревостанів ДП "Міжгірське лісове господарство". Науковий вісник НЛТУ України. 20 (2), 54- 60.
4. Задорожний А.І. Структура надземної фітомаси букових і ялинових деревостанів Полонинського хребта Українських Карпат. автореф. дис. канд. с.-г. наук: 06.03.02 / Задорожний А. І. ; Держ. ВНЗ "Нац. лісотехн. ун-т України". Львів, 2021. 24 с.
5. Крамарець В. О., Криницький Г. Т. Оцінка стану та ймовірних загроз виживанню ялинових лісів Карпат у зв'язку із змінами клімату. Науковий вісник НЛТУ України , vol. 19, no. 15, 2009, С. 38-50.
6. Площі пробні лісовпорядні. Метод закладання: СОУ 02.02-37-476: 2006. Київ: Мінагрополітики України, 2006. 32 с. №4
7. Санітарні правила в лісах України. К.: ДКЛГ України, 1995. 19 с.