

Енциклопедія Сучасної України

Том 17

Лег – Лош

Київ-2016

196 800 осіб. Від 2-ї пол. 17 ст. до 1765 – сотенне м-ко Харків. слобід. полку, 1765–80 – центр Липец. комісарства. У 18–19 ст. – казенна слобода. 1765–80 та 1796–1835 – у складі Слобід.-Укр., 1835–25 – Харків. губ.; 1780–96 – Харків. намісництва; 1780–1923 – Харків. губ. 1864 у Л. мешкали 3962 особи, налічувалося 1272 двори, діяли 3 православні церкви, уч-ще, відбувалося 6 ярмарків на рік. 1914 вже проживали 10 211 осіб. Під час воєн. дій наприкінці 1910-х рр. влада неодноразово змінювалася.



Липецька школа ім. П. Щепкіна

1923–30 – село Харків. округи, від 1932 – Харків. обл. Від 1923 до 1960-х рр. існував Липец. р-н, у якому 1926 проживали 31 484 особи. Жит. потерпали від голодомору 1932–33 (кількість встановлених жертв – 250 осіб), зазнали сталін. репресій.



Будівля пожежної охорони

Від жовтня 1941 до серпня 1943 – під нім.-фашист. окупацією. Діяло рад. підпілля. У рад. період працював радгосп «Новолипецький», який спеціалізувався на овочево-молоч. вироб-ві. Нині функціонують швейна ф-ка «Геліос», НВО «Нафтогаз. техніка», підпр-во «Монтажтеплосервіс». У Л. – 3 заг.-осв. школи (одній з них 1936 присвоєно ім'я П. Щепкіна, який від 1892 тут учителював, 1924 першим серед укр. учителів відзначений орденом Труд. Червоного Прапора, 1940 отримав звання засл. вчителя Респ.), навч.-вироб. комбінат (готує водіїв, швей, операторів персонал. комп'ютера), дитсадок, ДЮСШ; Будинок культури, б-ка; Центр первин. мед. допомоги, психоневрол. інтернат, обл. туберкульозна лікарня № 2. На березі Трав'ян. водосховища – курортна зона (тривалий час

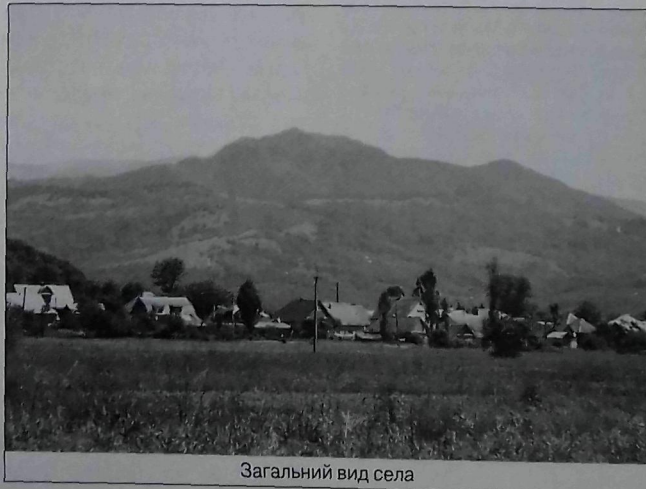
існував дит. оздоров. табір «Дубрава»). Є джерела мінерал. вод. Реліг. громади: УПЦ МП (церква Різдва Христового), свідків Єгови. На зх. околиці села досліджено 4 антропоген. печери – каменоломні Л.-1, Л.-2, Л.-3–4, Л.-5 (2-а пол. 18 ст.). Встановлено погруддя П. Щепкіна; на брат. могили 114-ти рад. воїнів, які загинули під час 2-ї світ. війни, споруджено пам'ятник. Серед видат. уродженців – фахівець у галузі автоматизації проектування В. Границя, провізор З. Мнушко, педагог В. Омельченко, лікар В. Черних, засл. арт. УРСР – актриса О. Шабельник і співак І. Шведов. У Л. працював журналістом А. Хижняк. Тут похов. графік, живописець І. Криворучко. (Див. іл. на с. 432).

Літ.: Чавдаров С. Х. Липецька школа ім. П. В. Щепкіна. К., 1936; Топонімічний словник Харківщини. Х., 1991; Гук Н. Курорт в Липцях // Время. 1992, 2 июня; Харківський район: 36. архів. док. і мат. Х., 1994; Хомік Г. Подвійний ювілей: До 65-річчя заг.-осв. школи ім. П. Щепкіна // Трибуна трудящих. 2001, 6 жовт.; Ковалев А. Г. Спелеологическое районирование и перспективы изучения Харьковской области // Спелеол. ежегодник РОСИ 2000. Москва, 2001.

В. Г. Клименко

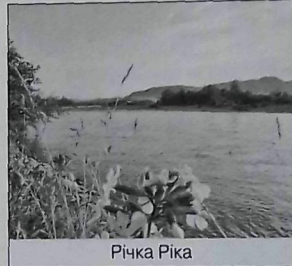
ЛІПЧА

– село Хустського району Закарпатської області. Липчан. сільс. раді підпорядк. села Крайне, Кривий, Осава. Знаходиться побли. Вигорлат-Гутин. хребта, на р. Ріка (бас. Дунаю), за 110 км від обл. центру та за 12 км від райцентру. Пл. 7 км². За переписом насел. 2001, проживало 4530 осіб, станом на 2015 – 4654 особи; переважно українці (90%), а також росіяни, білоруси, угорці. На околицях зберігся риф міоцен. моря (багряник. вапняки). Через село протікає багато малих річок, зокрема й струмок Потець (впадає у Ріку). Гідрол.



Загальний вид села

пам'ятки природи місц. значення: Липовецьке озеро (Морське око) та свердловина (без назви). Побл. Л. виявлені крем'яні знаряддя епохи пізнього палеоліту. Існує низка версій щодо походження назви: від слова «ліпша» (порівняно з навколиш. селами, які знаходяться у більш гірській місцевості, Л. має кращі умови для життя людей і гостродарювання); від першого поселенця Липчея (або Липшяя); від лип, яких тут росло багато у давнину. Село було відоме як Ліпсе (1403), Лепсе (1419), Ліп-тце (1442), Ліпче (1555). Уперше згадується у писем. джерелах 1350, коли король Лайош Великий передав його у володіння білків. воеводам, зобов'язавши їх збільшити населення. Від 1526 – у складі Трансильван. князівства, від поч. 18 ст. – Австрії (від 1867 – Австро-Угорщина).



Річка Ріка

За переписом 1910, проживало 3089 осіб: 2546 жит. назвали себе румунами, 502 – німцями, 25 – угорцями; бл. 2,5 тис. осіб були греко-католиками, бл. 500 – юдеями. Від квітня 1919 – під владою Румунії, восени того ж року відійшло до Чехо-Словацьчини. 1924 засн. Липчанський Різдва Пресвятої Богородиці жіночий монастир (нині УПЦ МП). Від 1938 – під гортист.-угор. окупацією. 24 жовтня 1944 сюди увійшли рад. війська. Нині у Л. – 1 заг.-осв. і 2 початк. шко-

ли, дитсадок; Будинок культури, школа мист-в, б-ка; амбулаторія, фельдшер.-акушер. пункт, філія ощадбанку. Між Л. та Іржаво розташ. найбільша в Закарпатті оленьча ферма (на 130 пн. оленьів). (Див. іл. на с. 432).

Літ.: Федака С. Населені пункти і райони Закарпаття: Істор.-геогр. довідник. Уж., 2014.

О. Д. Дуляк

ЛИПЧАНСЬКА

Любов Михайлівна (22.09.1950, м. Туркестан, Казахстан) – поетеса. Чл. НСПУ (2005). Премія ім. Б. Слуцького (2008). Заслуж. Ташкент. ін-т інж. заліз. трансп. спорту (1973) і Моск. ін-т мист-в (1978). Кер. гуртка «Кераміка та гончарство» у Чугуві, центру туризму та краєзнавства (Харків. обл., 1991–2005). Пише російською. Поезії Л. притаманні тонкий ліризм та філос. осмислення життя. Окремі вірші вміщені в альманахах «Мы помним ваш голос» (К., 2005), «Родной землі чарующее слово» (2005), «Земли чугуевской напевы» (2008), обидва – Чугуві), а також у місц. періодиці.



Тв.: Осень, печаль моя... 2003; Паруса разлук и встреч. 2004; Перекрыток судьбы. 2005; Одинокий вокзал. 2008; И вкривь, и вкось! 2009; Африка. 2010 (усі – Чугуві).

Літ.: Огинская Н. Влюбленная в поэзию // Новости Чугуева. 2005, 9 июля; Родионов В. Портрет на творческом холсте: [о чугуев. поэтессе Л. Липчанской] // Крас. звезда. 2008, 24 мая

В. М. Верховень

ЛИПЧАНСЬКИЙ РІЗДВА ПРЕСВЯТОЇ БОГОРОДИЦІ ЖІНОЧИЙ МОНАСТИР
УПЦ МП

Засн. 1924 у с. Липча (нині Хуст. р-ну Закарп. обл.) монахинєю Параскевою (Прокоп), архимандритами Амфілохієм (Кемінь) та Пантелеймоном (Кундря), ігуменом Діонісієм (Пирко). Грош. допомогу надали єпископ Нішський і Карпаторус. Досифей (Васич) й архимандрит Алексій (Кабалюк). Монахія Параске-

ва намагалася ший православі карпатті ще 19 угор. влада не зробити і до ініціаторів. До церкву, 2 жит



трапезну, роблено м 1931 округу у монастир нахинь і 34 промислов при ньому килимів. Т кеву приз возведен насельни році част ся у с. Д р-ну Зак ла жін. м Матері. ігумена / ігведено рока Іл. тому ж р Арсеній вав ігул вати жі у Канад через ливост знавав міністр рад. в скева страм насто; Софр меня і з мас і скит лено внасл ниць У 196 тина чів. ж міще терн житт

ва намагалася створити перший православ. монастир в Закарпатті ще 1911, однак австро-угор. влада не дозволила цього зробити і жорстоко покарала ініціаторів. До 1926 побудовано церкву, 2 житл. корпуси, кухню,

стоятельскою обрана ігуменя Ольга (Вовканець). У тому ж році закладено, а 1995 освячено церкву Різдва Пресвятої Богородиці (2000 завершено настін. розпис). Також діють домові церкви на честь архістратиґа Михаї-



Церква Різдва Пресвятої Богородиці

трапезну, майстерні, 1928 розроблено монастир. статут (затв. 1931 округ. урядом). На той час у монастирі проживало 19 монахинь і 34 послушниці. 1929 чес. промисловець Р. Заграда відкрив при ньому майстерню з вироб-ва килимів. 1930 монахиню Параскеву призначено настоятельскою і возведено у сан ігумені. Кількість насельниць – 70 осіб. У наступ. році частина з них переселилася у с. Домбоки (нині Мукачів. р-ну Закарп. обл.), де заснувала жін. монастир Успіння Божої Матері. За проектом і на кошти ігумена Амфілохія (Кемєня) 1932 зведено каплицю на честь пророка Іллі та водяний млин. У тому ж році єпископ Канадський Арсеній (Чаховцев) запропонував ігумені Параскеві організувати жін. православ. монастир у Канаді, але вона відмовилася через обмежені фінанс. можливості. Від 1940 монастир знавався утисків з боку угор. адміністрації, після 1944 – з боку рад. влади. 1947 ігуменя Параскева переведена з 44-ма сестрами до Мукачів. монастиря, настоятельскою обрана ігуменя Софронія (Ребрей), 1957 – ігуменя Макрина (Кемінь). У зв'язку з масовим закриттям монастирів і скитів 1959 до Липчі переселено монахинь із цих обителей, внаслідок чого кількість насельниць зросла до понад 100 осіб. У 1961 монастир ліквідовано (частина сестер перейшла до Мукачів. жін. монастиря), у його приміщеннях обладнано школу-інтернат. Відроджено монастир. життя на поч. 1990. У 1991 на-

ла і княгині Ольги, каплиці пророка Іллі та Всіх Руських Святих. Зберігаються частки мощей преподобних Києво-Печер. та Оптин. старців, а також ікони з мощами св. Феодана Затворника та преподобного Феодора Санаксарського. Проживають 20 сестер, 2008 настоятельскою обрано ігуменю Євгенію (Микиту).

Літ.: *Алексей (Дехтерев)*, инок. Соколовище неоцененное (Очерк православного девичьяго монастыря в Липши на Подкарпатской Руси). Уж., 1936; *Пагиря В.* Монастири Закарпаття (1360–1939). Мукачево, 1994; *Данилець Ю.* Свято-Богородицький монастир в селі Липча // *Наук. вісн. Ужгород. ун-ту. Сер. Історія.* 2004. Вип. 11; *Його ж.* Сповідниця імені Христового. Життєвий шлях ігумені Параскеви (в схимі Ніни) (Прокоп) (30. 04. 1896 – 4. 04. 1967), настоятельки Липчанського та Мукачівського православних монастирів. Уж., 2014.

Ю. В. Данилець

ЛИПЧЕЙ

Олександр Степанович (02. 11. 1961, с. Вільхівка Іршав. р-ну Закарп. обл.) – графік. Чл. НСХУ (2012). Закін. Ужгород. ун-т (1984). На твор. роботі. Учасник



обл., всеукр. мист. виставок від 1987. Персон. – в Ужгороді (2005). У техніці пастелі створює переважно пейзажі, яким притаманні декоративізм та настроєвість. (*Див. іл. на с. 426*).

Тв.: «Ранок у горах», «Материнство» (обидва – 2005), «Річка Уж», «Спокій» (обидва – 2006), «Сонячний ранок» (2010), «Сутеніє» (2012), «Рання зима», «Зимовий вечір» (обидва – 2013).

Літ.: *Олександр Липчей.* Пастель: Каталог. Уж., 2006.

Б. І. Кузьма

ЛИПЧУК

Василь Васильович (01. 01. 1958, с. Торговиця Городенків. р-ну Станіслав., нині Івано-Фр. обл.) – економіст. Д-р екон. н. (1998), проф. (2002). Закін. Львів.



с.-г. ін-т (1979), де відтоді й працює (нині аграр. ун-т): від 2005 – зав. каф. статистики й аналізу. Наук. дослідж.: вдосконалення методики екон.-статист. аналізу, прогнозування соц.-екон. діяльності підприємств у селі, трансформація вітчизн. с. госп-ва з метою адаптації до вимог ЄС.

Пр.: *Селянські (фермерські) господарства: оцінка і проблеми становлення та розвитку.* 1997; *Ефективність використання земельних угідь у сільському господарстві.* 2008 (співавт.); *Фермерські господарства: стан, проблеми та стратегії розвитку.* 2010 (співавт.); *Підприємництво в розвитку інтегрованого сільського господарства і сільських територій.* 2013 (співавт.); усі – Львів. Літ.: *Яцків М. І.* Липчук Василь Васильович // *Вчені економісти-аграрники.* Кн. 5, ч. 1. К., 2001.

Т. А. Черевко, Л. В. Шарикіна

ЛИП'ЯНКА

– річка у Шполянському районі Черкаської області, ліва притока *Товмача* (басейн *Південного Бугу*). Довж. 30 км, пл. водозбір. бас. 169 км². Бере початок на Зх. від с. Лебедин. Тече переважно в пд.-зх. напрямку. Впадає до *Товмача* в межах с. Ярославка. Долина трапезієподібна, завширшки до 2,5 км, завглибшки 40 м. Заплава завширшки до 100 м. Річище помірно зви-



Ставок на р. Лип'янка

висте, завширшки до 2,0 м. Похил річки 2,2 м/км. Живлення мішане з переважанням снігового. Замерзає на поч. грудня, скресає в серед. березня. Вода гідрокарбонатна кальцієво-магнієва, мінералізація до 0,6 г/дм³. Річка частково зарегульована ставками. Використовується для с.-г. водопостачання та риборозведення.

В. В. Гребінь

ЛИП'ЯНКА

– село Шполянського району Черкаської області. Лип'ян. сільс. раді підпорядк. с. Межигірка. Знаходиться на р. *Лип'янка* (Гнилий *Товмач*; бас. *Південного Бугу*), за 100 км від обл. центру, за 25 км від райцентру та за 13 км



Погруддя Т. Шевченка

від залізнич. ст. Новомиргород (Кіровогр. обл.). Пл. Л. 7,48 км², Межигірки – 1,26 км². Насел. Л., за остан. переписом, становило 1190, станом на 2014 – 928 осіб, Межигірки – відповідно 188 та 76 (переважно українці). Пobl. Л. проходить ділянка автошляху Київ–Кіровоград. На тер. села досліджено 2 стоянки епохи пізнього палеоліту – Лип'янка-1 (Ясівка), -2 (Задорожівщина). На стоянці Ясівка також знайдено вироби серед. палеоліту. У цій же місцевості, над Ясів. ставом (Ясів. Могила), та на полях навколо села виявлено кургани епохи бронзи. За нар. переказами, назва села походить від липового гаю, де зведено першу оселю. Засн. у серед. 17 ст.