

Котигорошко В.Г., Корчинський О.В. (м.Ужгород)

## До питання про тваринництво мешканців Малокопанського городища

Серед численних пам'яток Верхнього Потисся зламу нашої ери виділяється городище середини I ст. до н.е. – I ст. н.е., розташоване біля с.Мала Копаня Виноградівського району Закарпатської обл. України (Котигорошко, 1989; 1995). За своєю структурою воно відноситься до “дав”, тобто ремісничих, адміністративних, релігійних і військових центрів які, в основному, сформувались в епоху царя Бурбесті в I ст. до н.е. (Crişan, 1977, p.290-339; Котигорошко, 1999, с.118).

Незаурядність пам'ятки та величезна кількість матеріалу, отриманого під час її розкопок на площі 1,9 га (1977 – 2005 рр.) ставлять городище на рівень з найбільш дослідженими давами Карпатської улоговини, у тому числі і столицею даків - Гредіштя Мунчелулуй (Сармізегетузоу). У ході досліджень основний наголос робився на вивченні ремісничої діяльності, як базової, мешканців городища (Котигорошко, 1989а).

Начебто осторонь опинилась така важлива галузь господарської діяльності населення городища, як скотарство і, в першу чергу, визначення видового складу стада, що є домінантом у характеристиці продуктів харчування, сировини для виготовлення одягу, взуття, головного вбрання, а також тяглової сили.

Остеологічний матеріал, як правило, представлений у вигляді кухонних залишків і лише в деяких випадках зустрічаються цілі скелети у похованнях тварин (Sîrbu, 1993, p.46-49; Kotigoroško, 1995, p.130, fig.68). Цією обставиною, а також складом ґрунту, пояснюється погана збереженість кісток. Довгі трубчасті кістки зазвичай розрубані на кілька частин. Цілі черепи тварин майже ніколи не зустрічаються. Проте досить частою знахідкою є зуби, що випали з розрубаних чи розламаних щелеп. Нерідко кістки обпалені, в більшості випадків вони знайдені у вогнищах. Остеологічний матеріал фіксується фактично у всіх малокопанських житлах і ямах для сміття. Різниця в розмірах кісток, дрібні уламки в першому випадку і великі – у другому.

Зоологам вдалося з'ясувати, що домашні тварини забивалися на м'ясо в різному віці, що обумовлювалося як їх біологічними особливостями, так і застосуванням у господарстві (Краснов, 1971, с.106).

Остеологічний аналіз малокопанського матеріалу не ставив перед собою ці завдання. Його метою було визначення видового співвідношення тварин, що використовувалися місцевими жителями. В основу дослідження покладені колекції розкопів XXVI, частково XXIII, закладених на ділянці фортифікаційних споруд, що примикають до центрального входу на городище. Саме тут відзначається найкраща збереженість кісткового матеріалу, який підлягає визначенню (рис.1-3). На основній частині городища, обмеженій валом I (Котигорошко, 1989, рис.5), навіть зуби тварин швидко розсипаються після їхнього витягування з землі.

Аналізу, проведеному доцентом кафедри зоології УжНУ Корчинським О.В., було піддано 125 екземплярів кісток (табл.I-II). У результаті склалася наступна картина видового складу стада Малої Копані в кількісному співвідношенні: свиня –

49,6%, велика рогата худоба – 22,4%, дрібна рогата худоба – 12,8%, кінь – 6,4%. З домашніх птахів, згідно отриманих даних, розводилася курка – 2,4%. Серед диких тварин, уживаних у їжу жителями городища, відзначаємо оленя і козулю (6,4%) (табл.ІІІ). Не виключено, що серед кісток свині присутні і залишки вепра. Важливо відзначити, що подібне видове співвідношення тварин відзначається і на ранньослов'янських пам'ятках Верхнього Потисся (Stanciu, 1999, p.157-159), що свідчить про збереження фауни та флори регіону протягом половини тисячоріччя. Вважаємо можливим підкреслити, що територія Малої Копані, на основі виділення корінних поясів рослинності, відноситься до поясу передгірських дубових лісів (Українские ..., 1988, с.55).

Табл.І. Остеологічний матеріал розкопу ХХІІІ

Гл.	Кінь	Корова	Вел. рогата худоба	Свиня (кабан)	Баран	Курка
1,1			III-2, VI-2	IV-1, XV-1, XVII-2		VII-2
1,5-1,7	I-2, V, XXI-1		V, XXI	XVI-1, XVIII-2		
2,0-2,5	III-3	XV-1		XVI-3, XVII	XVI	

Табл.ІІ. Остеологічний матеріал розкопу ХХVІ

Гл.	Кінь	Корова	Теля	Бичок	Вел. рогата худоба	Гігант. олень	Козуля	Свиня (кабан)	Овця	Коза	Курка
0,5-0,6					IX, X	XVII-1		IV, XII, XIII, XVI-2	II-1	II-1	
0,7-0,9	III-1, XVI-1				III-1, IV-1, VIII-1	XVIII-1	V, X	III-3, X, XI-1, XIII-1, XVI-1, XVII			
0,8-0,9					VI-1, X	XVII-1		IV, VI, XI-1, XVI-3, XVII-2		VIII-1	
0,8-1,0	I-1, IV-1, V, VIII-1, XI, XIV-1	I-1, III-1, IV-1, V						I, XV, XVI, XVII, XIX-2	I-1, VIII		
1,0-1,1		III, V-1		XX-1	XXI			IV-1, VIII-1, X, XV-1, XVI-1			IV, XII
1,0-1,3		VII-1						VII-1, VIII, X-3, XI-1, XVI			
1,4-1,5		I-2, IV-1, V, X-1, XV-1						I-4, V, X-3, XV-1, XVI-3, XXI			IV, V
2,0								XI-1, XV-1, XVII	IV-2, V	V, X, XVII	
3,0-3,2		VII-1	XX-1					IV, VI, XVII-1			

Кістки: I - п'ясткова; II - зап'ясна; III - фаланга; IV - гомілка; V - трубчаста; VI - променева; VII - стегнева; VIII - тазова; IX - хребець; X - ребро; XI - ліктьова; XII - передпліччя; XIII - плечова; XIV - суглобова влімка в лопатці; XV - лопатка; XVI - щелепа; XVII - зуб; XVIII - корінний зуб; XIX - ікло; XX - риг; XXI - черепна.

Табл.ІІІ. Кількісне співвідношення остеологічного матеріалу

Свиня	Велика рогата худоба	Овця	Коза	Кінь	Олень	Курка	Козуля	Разом
62	28	10	6	8	3	3	5	125
% 49,6	22,4	8	4,8	6,4	2,4	2,4	4	100

Згідно отриманих статистичних даних, свиначеству в Малій Копані надавалося велике значення, чому чимало сприяла заплава Тиси. Тут росте багато соковитих кормів: сусака, стрілолист, рогоза, як втім і біля інших річок, що беруть початок у

Карпатах (Кишлярук, 2004, с.231). У лісах біля городища кормом могли служити жолуді, ліщина, що використовуються дикими свинями і в даний час.

Випасали в лісах і інші види тварин, у тому числі дрібну і велику рогату худобу (Тиводар, 1994, с.43). Випасом служили заплавні і розташовані поруч пасовища, що містили не тільки злаки, але і багато видів рослин з гіркими речовинами, а також колючі рослини, використовувані в їжу вівцями (Ларин, 1956, с.448). Відносно утримання свиней можна припускати, що це був напівдомашній спосіб. Свині могли знаходитися в межах поселення лише в самий морозний період (на території передграддя, захищеного двома валами), а з весни, значний час проводити в лісах і плавнях, звідки разом з молодняком переганялися на городище. Тут цікаво згадати свідчення грецького географа Страбона про утримання свиней у кельтів на рубежі нашої ери, тобто в синхронний Малій Копані період. “Свині у них живуть на свободі и отличаются величиной, силой и быстротой; они опасны для подошедшего к ним незнакомого человека” (Страбон, География, IV, IV, 3).

Після свиней, великої і дрібної рогатої худоби, четверте місце, по кількості, займають рештки коней (табл.ІІІ). Скоріше за все у населення городища кінь не був предметом гастрономії вже виходячи з того, що вони не були кочовиками – скотарями, для яких кінь і їжа, і засіб пересування. Його головне призначення – засіб пересування, на це вказують численні знахідки вузди і шпор (Kotigoroško, 1995, p.94, fig.49). Саме це визначає нечисельність знахідок кісток коней.

Таким чином, можна сказати, що флора і гідрологічні умови околиць Малої Копані дозволяли утримувати і прогодувати стадо домашніх тварин, яке складалось з великої і дрібної рогатої худоби, свиней, коней. Крім того, розводились і птахи.

Видовий склад стада городища, визначений на основі результатів остеологічного аналізу, має підтвердження, хоча й у незначній кількості, серед суто археологічного матеріалу. Це зооморфна посудина – баранчик, призначена для пиття крові тварини в процесі здійснення релігійного ритуалу (Котигорошко, 2000, с.150), фібула - брош з головою баранчика, покритий люстром ріг козла, а також дві бронзова статуетка коня (рис.4).

Разом з м'ясом велика та дрібна рогата худоба давала молоко і молочні продукти, що сягає зорі виробляючого господарства (Максимов, 1927, с.21-24). На виготовлення творогу і сиру вказують знахідки дуршлягів. Про їхнє повсюдне використання не тільки в Малій Копані (Котигорошко, 2004, с.175), але і у всьому Карпатському ареалі, свідчать десятки екземплярів, відкритих на дакійських поселеннях і давах рубежу нашої ери (Crişan, 1969, p.171-172, pl.LVI ; Ursachi, 1995, pl.115). Не виключено, що для виготовлення масла використовувався “глечик зі зливом” (рис.4). Згідно Ю.А.Краснову (1971, с.114), у подібну посудину, майже до половини її висоти, наливалися вершки або кисле молоко, додаючи в першому випадку воду. Горло посудини щільно закривалося шкірою чи обв'язувалося тканиною. Потім посудину клали на бік і, закривши отвір, збивали розгойдуванням масло. Через отвір спостерігали за ходом утворення масла, коли ж воно було готове, зливали сироватку. Виготовлення таких молочних продуктів як творог, сир, масло є безсумнівною ознакою розвинутого молочного господарства.

Крім м'яса і молока, домашні тварини надавали таку важливу сировину для побуту і торгівлі як шкіру та вовну. Про повсюдну і широку вичинку шкіри свідчать

прасочки. 87 екземплярів виявлені на Малій Копані. Вони, поряд з горщиками, мисками, вазами і черпаками входили в асортимент знахідок майже всіх жителів городища. Поряд із прясельцями це найбільш розповсюджені речі, характерні виключно для дакійської культури Карпатського ареалу (Crişan, 1969, p.205). Румунські археологи протягом 100 років трактували їх як лоцила – *lustruitoare*, тобто знаряддя гончара. Трасологічні аналізи “лоцил”, проведені в Одеському відділі ІА НАН України Сапожніковою Г.І. (1992 р.) і в Інституті історії матеріальної культури РАН (Санкт – Петербург) Коробковою Г.Ф. у 1997 році, встановили справжнє функціональне призначення прасочок, а саме - знаряддя скорняка, призначені для розгладжування швів зшитих шкір.

Зі шкіряною справою (кроєння) пов’язані знахідки гальки з поздовжнім сколом. Вона має гостру, як лезо бритви, кромку і вибиту збоку лунку для упору великого перста (рис.4). Поряд з ними використовувались і залізні бритви для кроєння шкір (рис.4), відомі в регіоні по колекції кельтського оппідуму Галліш - Ловачка (Бідзіля, 1971, с.104, рис.17, 4).

Серед знарядь праці та побуту, пов’язаних з тваринництвом, на Малій Копані невелику групу складають пружинні ножиці для стрижки овець. Відкуті з однієї залізної пластини. Складаються з двох планшей, з’єднаних пластинчастою пружиною (рис.4). У Карпатській улоговині відомі з IV ст. до н.е., з проникненням кельтів (Фёдоров, Полевой, 1973, с.132), а в гірських районах Закарпаття використовувались аж до XX ст.

Уявлення про роль тваринництва для мешканців Малої Копані дає і співвідношення кісток свійських і диких видів. Тут варто відзначити справедливе зауваження Ю.А.Краснова (1971, с.107), що остеологічні дані про полювання давніх племен зазвичай бувають неповними. Часто не враховуються кістки диких птахів, хоча вони були важливим об’єктом мисливців і відігравали певну роль у харчуванні як і рибальство. Цей висновок, вважаємо повністю відповідним і Малій Копані. Її розташування в оточенні гір, лісів, заболочених заплавл, насичених тваринами і водоплаваючими птахами, не могли не привернути уваги мешканців городища. Тому вважаємо, що співвідношення: 93,6% свійських і 6,4% диких тварин не відповідає дійсності (табл.ІІІ). Тут варто підкреслити, що при проведенні аналізу свиней не було конкретного визначення: дика, свійська, а дика свиня в Українських Карпатах найчисельніший промисловий звір (Украинские ..., 1988, с.149). Безсумнівно, що асортимент диких видів ссавців, м’ясо та шкіри яких використовувались мешканцями городища, не обмежувався лосем і козулею. Тільки на сьогоднішній день в Українських Карпатах зареєстровано 60 видів диких ссавців, не знищених “добрим” ставленням людини до свого молодшого брата по “Матері Природі”.

Зроблені висновки про тваринництво і видовий склад стада мешканців ключової пам’ятки даків Верхнього Потисся попередні. Тільки подальші дослідження і збір кісткового матеріалу дозволять розставити всі крапки над і.

## **Cattle-Raising of Population of Mala Kopanya Fortified Settlement** (Summary)

Based on analysis of osteological materials and material remains from Mala Kopanya fortified settlement the first reconstruction of the level and meaning of cattle-breeding for the population of sub-mountainous ecological zone has been done.

According to the statistics, pigs-raising dominated in cattle-breeding. Besides these animals the herd consisted of smaller livestock and horses. The number of wild animals was limited (Figure III).

### **Література**

Бідзіля В.І. Історія культури Закарпаття на рубежі нашої ери. – К., 1971.

Кишлярук В. Природная среда как фактор развития земледелия и скотоводства в Нижнем Поднестровье во второй половине I тыс. до н.э. // *Thracians and Circumpontic World. Proceedings of the Ninth International Congress of Thracology. Chişinău-Vadul lui Vodă. 6-11 September 2004.* – Chişinău, 2004. – II. – С.217-240.

Котигорошко В.Г. Городища рубежа нашей эры в Верхнем Потисье // *СА.* – 1989. – XXXVII – 1. – С.21-67.

Котигорошко В.Г. Ремесленное производство на дакийском городище Малая Копаня // *СА.* – 1989а. - №2. – С.182-200.

Котигорошко В.Г. Фракийцы Верхнего Потисья (III в. до н.э. - IV в. н.э). - Ужгород, 1995.

Котигорошко В.Г. Этнополитические аспекты истории населения Верхнего Потисья I тыс. до н.э. - I тыс. н.э // *Relații româno - ucrainiene, istorie și contemporaneitate. Румунсько - українські відносини: історія і сучасність.* - Satu Mare, 1999. - С.101-118.

Котигорошко В.Г. Вірування і пантеон божеств гето – даків // *Давня і середньовічна історія України. – Кам'янець – Подільський, 2000.* – С.146-152.

Котигорошко В.Г. Классификация керамики дакийского городища Малая Копаня // *Carpatica – Карпатика. Давня історія Карпато – Дунайського ареалу та суміжних регіонів.* – Ужгород, 2004. – Вип.31. – С.172-192.

Краснов Ю.А. Раннее земледелие и животноводство в лесной полосе Восточной Европы. – М., 1971.

Ларин И.В. Луговое хозяйство и пастбищное хозяйство. – М.-Л., 1956.

Максимов А.Н. Скотоводство малокультурных народов // *Учёные записки Института истории.* – М., 1927. – Т.II. – С.3-27.

Тиводар М. Традиційне скотарство Українських Карпат другої половини XIX – першої половини XX ст. – Ужгород, 1994.

Украинские Карпаты. Природа. – К., 1988.

Фёдоров Г.Б., Полевой Л.Л. Археология Румынии. – М., 1973.

Crîșan I.H. Ceramica daco – getica. – București, 1969.

Crîșan I.H. Burebista și epoca sa. – București, 1977.

Kotigoroško V. Ținuturile Tisei Superioare in veacurile III i.e.n. - IV e.n. (Perioadele La Tene și romană). - București, 1995.

Sîrbu V. Credințe și practici funerare, religioase și magice în lumea geto-dacilor. – București, 1993.

Stanciu, 1999, p.115-266.

Ursachi V. Zargidava dacică de la Brad. – București, 1995.



кв.Б-6, гл.1,1 м



кв.Б-1-6, гл.1,4-1,6 м

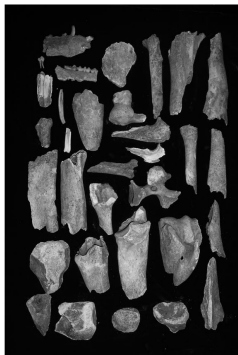


кв.В-03-02, гл.1,5-1,7 м



кв.В-Г-13, гл.2-2,5 м

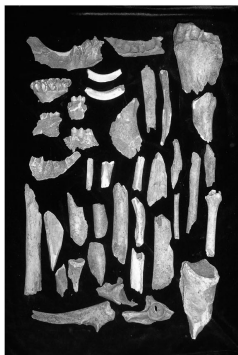
Рис.1. Малая Копаня. Osteологический материал раскопа XXIII.



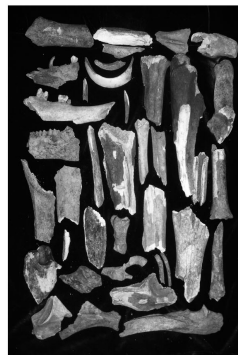
кв.Б-В-11, кв.0,5-0,6 м



кв.Б-10-11, гл.0,7-0,9 м



кв.Б, гл.0,8-0,9 м



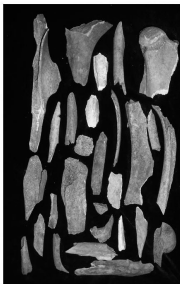
кв.А-3-4, гл.0,8-1,0 м

Рис.2. Малая Копаня. Остеологический материал раскопа XXVI.





кв.Б-12-13, гл.1-1,1 м



вал 1, гл.1-1,3 м



кв.Б-12, гл.1,4-1,55 м



кв.Б-В, гл.2 м



кв.Б-12-13, гл.3-3,2 м

Рис.3. Малая Копаня. Остеологический материал раскопа XXVI.

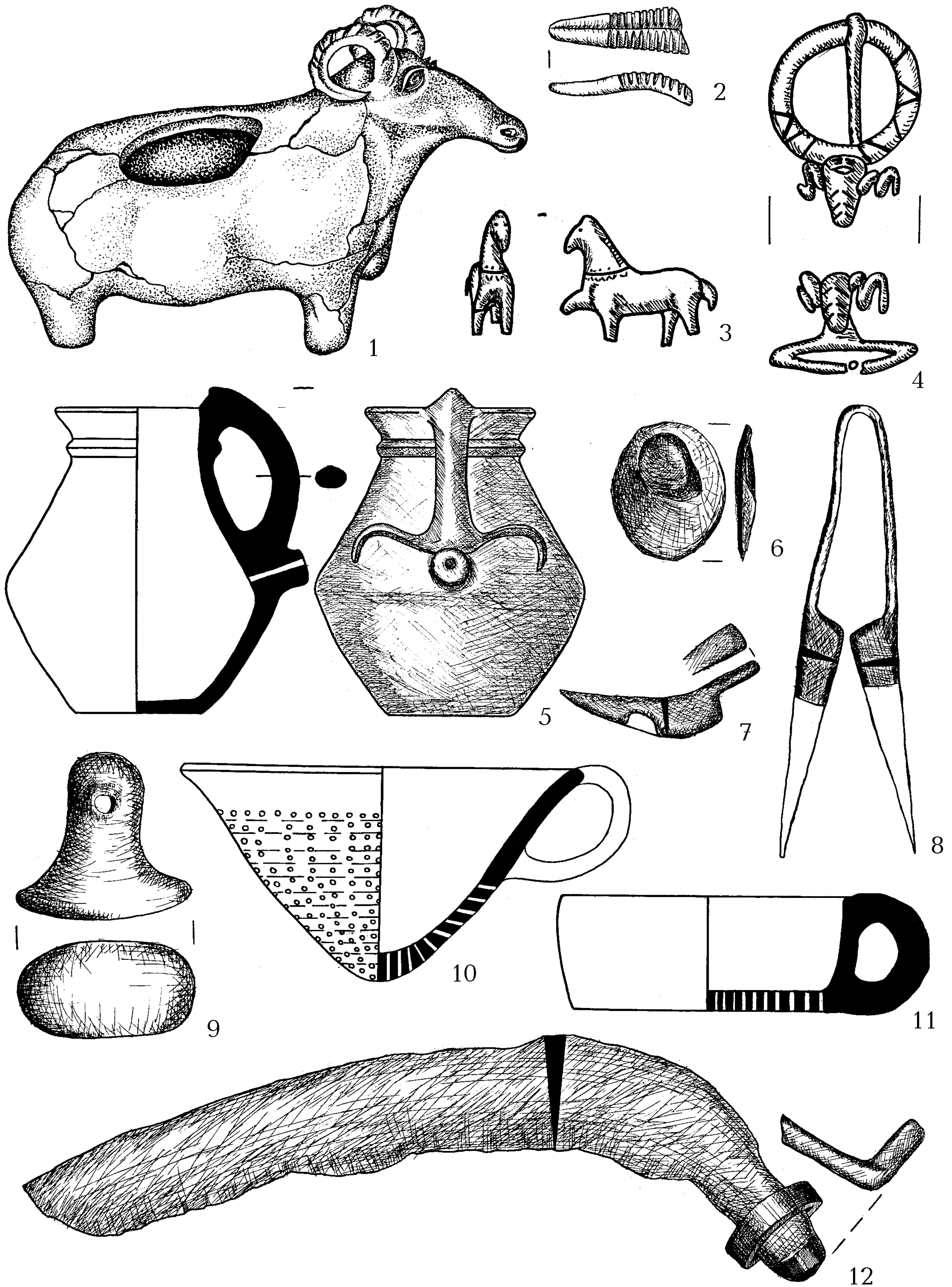


Рис.4. Речі пластики та знаряддя праці з комплексів Малої Копані.