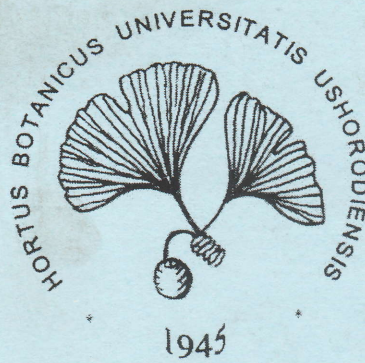


HORTUS BOTANICUS  
UNIVERSITATIS NATIONALIS USHORODIENSIS

**INDEX SEMINUM**

2005 - 2006



USHOROD - UKRAINE



**Geographical situation:**

Northern latitude - 48°32'  
 Eastern longitude - 22° 16'  
 Elevation - 114,6m  
 Annual air temperature - +9,3°C  
 January annual air temperature - -2,9°C  
 July annual air temperature - +19,9°C  
 Sum of active temperature - +3264°C  
 Period with the temperature exceeding +5°C - 236 days  
 Precipitations - 782mm

**МІНІСТЕРСТВО ОСВІТИ І НАУКИ УКРАЇНИ**

**Список насіння,  
 яке пропонує на обмін**

**Ботанічний сад  
 Ужгородського національного університету  
 в 2005-2006 роках**

The list of seeds  
 which Botanical Garden of Uzhorod  
 National University proposes to exchange  
 in 2005-2006 years

1. Chamissoa...
2. Chamissoa...
3. Chamissoa...
4. Chamissoa...
5. Chamissoa...
6. Chamissoa...
7. Chamissoa...
8. Chamissoa...
9. Chamissoa...
10. Chamissoa...
11. Chamissoa...
12. Chamissoa...
13. Chamissoa...
14. Chamissoa...
15. Chamissoa...
16. Chamissoa...
17. Chamissoa...
18. Chamissoa...
19. Chamissoa...
20. Chamissoa...
21. Chamissoa...
22. Chamissoa...
23. Chamissoa...
24. Chamissoa...
25. Chamissoa...
26. Chamissoa...
27. Chamissoa...
28. Chamissoa...
29. Chamissoa...
30. Chamissoa...
31. Chamissoa...
32. Chamissoa...
33. Chamissoa...
34. Chamissoa...
35. Chamissoa...

Catalogue contains the list of plants, seeds which Botanical Garden of Uzhorod National University would like to exchange with interested botanical institutions.

Compilers of the catalogue:

N. Kopinetc  
O. Kovalyuk  
T. Talovyrtja

Director of Botanical Garden

D. Soima

Ботанічний сад УжНУ  
Вул. Ольбрахта, 6  
88000 м. Ужгород  
Україна

Botanical Garden  
of Uzhorod National University  
6, Olbrakhta street 88000 Uzhgorod  
Ukraine

### *Cupressaceae*

1. *Chamaecyparis lawsoniana* (Murr.) Parl.
2. *Chamaecyparis lawsoniana* (Murr.) Parl. 'Allumii'
3. *Chamaecyparis lawsoniana* (Murr.) Parl. 'Silver Queen'
4. *Chamaecyparis lawsoniana* (Murr.) Parl. 'Stewartii'
5. *Chamaecyparis pisifera* Endl.
6. *Chamaecyparis pisifera* Endl. 'Filifera'
7. *Chamaecyparis pisifera* Endl. 'Filifera aurea'
8. *Chamaecyparis pisifera* Endl. 'Plumosa'
9. *Chamaecyparis pisifera* Endl. 'Squarrosa'
10. *Cupressus arizonica* Greene.
11. *Juniperus chinensis* L. 'Pfitzeriana'
12. *Juniperus sabina* L.
13. *Juniperus virginiana* L.
14. *Juniperus virginiana* L. 'Glauca'
15. *Platycladus orientalis* (L.) Franco
16. *Platycladus orientalis* (L.) Franco 'Severleyensis'
17. *Platycladus orientalis* (L.) Franco 'Globosa'
18. *Thuja occidentalis* L.
19. *Thuja occidentalis* L. 'Aurea'
20. *Thuja occidentalis* L. 'Columna'
21. *Thuja occidentalis* L. 'Douglasii pyramidalis'
22. *Thuja occidentalis* L. 'Ellwangeriana aurea'
23. *Thuja occidentalis* L. 'Globosa'
24. *Thuja occidentalis* L. 'Lutescens'
25. *Thuja occidentalis* L. 'Spiralis'
26. *Thuja plicata* D. Don.
27. *Thuja plicata* D. Don. 'Zebrina'
28. *Thuja standishi* Carr.

### *Ginkgoaceae*

29. *Ginkgo biloba* L.

### *Pinaceae*

30. *Larix decidua* Mill.
31. *Larix sibirica* Ldb.
32. *Picea excelsa* Link.
33. *Picea pungens* Engelm.
34. *Picea pungens* Engelm. 'Glauca'
35. *Pinus banksiana* Lamb.

- 36. *Pinus strobus* L.
- 37. *Pinus silvestris* L.
- 38. *Pinus Wallichiana* A.B.Jacks.
- 39. *Pseudotsuga mensiesii* (Mirb.) Franco
- 40. *Tsuga canadensis* Carr.

*Taxaceae*

- 41. *Taxus baccata* L.
- 42. *Taxus baccata* L. 'Fastigiana aurea-variegata'

*Taxodiaceae*

- 43. *Cryptomeria japonica* Don.
- 44. *Cryptomeria japonica* Don. 'Elegans'
- 45. *Cunninghamia lanceolata* Lamb.
- 46. *Metasequoia glyptostroboides* Hu et Cheng.
- 47. *Taxodium dustichum* (L.) Rich.

*Aceraceae*

- 48. *Acer campestre* L.
- 49. *Acer negundo* L.
- 50. *Acer palmatum* Thb.
- 51. *Acer platanoides* L.
- 52. *Acer platanoides* L. 'Schwedleri'
- 53. *Acer pseudoplatanus* L.
- 54. *Acer pseudoplatanus* L. 'purpureum' Rehd.
- 55. *Acer pseudoplatanus* L. 'Leopoldii' Lem.
- 56. *Acer tataricum* L.

*Adiantaceae*

- 57. *Adiantum capillus-veneris* L.

*Agavaceae*

- 58. *Jucca gloriosa* L.

*Alliaceae*

- 59. *Allium giganteum* Regel.
- 60. *Allium ursinum* L.

*Amaranthaceae*

- 61. *Celosia cristata* L.

*Amarylliaceae*

- 62. *Galanthus nivalis* L.
- 63. *Leucojum aestivum* L.
- 64. *Leucojum vernum* L.

*Anacardiaceae*

- 65. *Rhus cotinus* L.
- 66. *Rhus typhina* L.
- 67. *Rhus typhina* L. 'Dissecta'
- 68. *Rhus toxicodendron* L.

*Apiaceae*

- 69. *Heracleum sosnovskii* Grossh.

*Araliaceae*

- 70. *Hedera helix* L.

*Aristolochiaceae*

- 71. *Aristolochia clematitidis* L.
- 72. *Asarum europaeum* L.

*Asclepiadaceae*

- 73. *Asclepias syriaca* L.
- 74. *Ceropegia Woodii* Schlecht.
- 75. *Periploca graeca* L.

*Aspleniaceae*

- 76. *Phyllitis scolopendrium* (L.) Newm.

### *Asteraceae*

77. *Aster novi-belgii* L.
78. *Bellis perennis* L.
79. *Calendula officinalis* L.
80. *Coreopsis tinctoria* Nutt.
81. *Chrysanthemum carinatum* Schousb.
82. *Dahlia variabilis* Dest.
83. *Echinacea purpurea* Moench.
84. *Gaillardia pulchella* Foug.
85. *Helianthus annuus* L.
86. *Helichrysum bracteatum* (Vent.) Willd.
87. *Inula helenium* L.
88. *Kleinia articulata* Hawi.
89. *Leucanthemum vulgare* Lam.
90. *Leucanthemum vulgare* var. *Grandiflorum* Hort.
91. *Rudbeckia fulgida* Per.
92. *Rudbeckia hirta* L.
93. *Solidago canadensis* L.
94. *Tagetes erecta* L. 'Citronen'
95. *Tagetes erecta* L. 'Chrysanthemum carinatum'
96. *Tagetes patula* L. 'Marietta'
97. *Tagetes patula* L. 'Matador'
98. *Tagetes patula* L. nana 'Disco orange'
99. *Tagetes patula* L. 'Orange Jockey'
100. *Tanacetum vulgare* L.
101. *Tussilago farfara* L.
102. *Zinnia elegans* Jacq.

### *Berberidaceae*

103. *Berberis gagnepainii* C.K. Schneid.
104. *Berberis juliana* C.K. Schneid.
105. *Berberis thunbergii* D.C.
106. *Berberis thunbergii* D.C. *atropurpurea*
107. *Berberis veitchii* C.K. Schneid.
108. *Mahonia aquifolium* (Pursh) Nutt.

### *Betulaceae*

109. *Alnus glutinosa* L.
110. *Alnus incana*(L.) Moench.

### *Bignoniaceae*

111. *Campsis radicans* (L.) Seem.
112. *Catalpa bignonioides* Walt.
113. *Catalpa ovata* Don.
114. *Catalpa speciosa* Worder.

### *Brassicaceae*

115. *Lunaria rediviva* L.
116. *Iberis amara* L.

### *Buxaceae*

117. *Buxus sempervirens* L.

### *Caesalpinaceae*

118. *Cercis griffithii* Boiss.
119. *Cercis siliquastrum* L.
120. *Gleditschia triacanthos* L.
121. *Gleditschia triacanthos* L. 'Inermis' Willd.
- ✓ 122. *Gimnocladus dioica* (L.) Koch.

### *Calycanthaceae*

123. *Calycanthus floridus* L.
124. *Chimonanthus praecox* Link.

### *Caprifoliaceae*

125. *Kolkwitzia amabilis* Graebn.
126. *Lonicera canadensis* Marsh.
127. *Lonicera pileata* Oliv.
128. *Sambucus ebulus* L.
129. *Sambucus nigra* L.
130. *Symphoricarpus albus* (L.) Blake
131. *Symphoricarpus orbiculatus* Moench.
132. *Viburnum lantana* L.
133. *Viburnum lantana* L. 'Aureum' Wolf.
134. *Viburnum rhytidophyllum* Hemsl.
135. *Weigela floribunda* C. Koch
136. *Weigela florida* A.DC. 'variegata' Bailey

### *Celastraceae*

- 137. *Euonymus bungeana* Max.
- 138. *Euonymus europea* L.
- 139. *Euonymus fortunei* Hand.-Mazz.
- 140. *Celastrum orbiculata* Thunb.

### *Celtidaceae*

- 141. *Celtis caucasica* Willd.
- 142. *Celtis occidentalis* L.

### *Convolvulaceae*

- 143. *Ipomaea tricolor* Cav.

### *Convallariaceae*

- 144. *Convallaria majalis* L.
- 145. *Polygonatum multiflorum* All.

### *Cornaceae*

- 146. *Cornus alba* L.
- 147. *Cornus mas* L.

### *Corylaceae*

- 148. *Carpinus betulus* L.
- 149. *Carpinus caucasica* A.Grossh.
- 150. *Corylus avellana* L.
- 151. *Ostrya carpinifolia* Scop.

### *Crassulaceae*

- 152. *Crassula lycopodioides* Lom.
- 153. *Crassula multicava* Harv.
- 154. *Crassula tetragona* L.Se.Pl.
- 155. *Echeveria elegans* Rose.
- 156. *Echeveria glauca* Bac.
- 157. *Kalanchoe tubiflora* Hamet.
- 158. *Sedum rubrotinctum* R.T.Clausen
- 159. *Sedum stahlII* Solms.

### *Cyperaceae*

- 160. *Cyperus alternifolius* L.

### *Ebanaceae*

- 161. *Diospyros lotus* L.
- 162. *Diospyros virginiana* L.

### *Elaeagnaceae*

- 163. *Elaeagnus pungens* Thunb.
- 164. *Hippophea rhamnoides* L.

### *Eucommiaceae*

- 165. *Eucommia ulmoides* Oliv.

### *Euforbiaceae*

- 166. *Securinega suffruticosa* Rehd.

### *Fabaceae*

- 167. *Amorpha caroliniana* Croom.
- ✓ 168. *Amorpha croceolanata* S.Wats.
- 169. *Colutea arborescens* L.
- 170. *Laburnum anagyroides* Medic.
- 171. *Robinia pseudoacacia* L.
- 172. *Sophora japonica* L.
- 173. *Wisteria sinensis* Sweet.

### *Fagaceae*

- 174. *Castanea sativa* Mill.
- 175. *Fagus silvatica* L.
- 176. *Quercus castaneifolia* C. A. Mey.
- 177. *Quercus robur* Rchb.
- 178. *Quercus robur* f. *pectinata* C. Koch
- 179. *Quercus rubra* L.

### *Fumariaceae*

- 180. *Corydalis Halleri* Willd.

*Funciaceae*

181. *Hosta caerulea* (Andr.) Tratt.

*Grossulariaceae*

182. *Ribes carpaticum* Schult.  
183. *Ribes nigrum* L.

*Hamamelidaceae*

184. *Liquidambar styraciflua* L.

*Hippocastanaceae*

185. *Aesculus carnea* Hayne  
186. *Aesculus hippocastanum* L.  
187. *Aesculus octandra* Marsh.

*Hydrangeaceae*

188. *Deutzia scabra* Thunb.  
189. *Deutzia scabra* f. *candidissima* (Froebel) Rehd.  
190. *Hydrangea arborescens* L.  
191. *Philadelphus coronarius* L.  
192. *Philadelphus coronarius* L. 'plena' hort.

*Iridaceae*

193. *Iris pseudacorus* L.

*Juglandaceae*

194. *Caria alba* (L.) Nutt.  
195. *Juglans cinerea* L.  
196. *Juglans nigra* L.  
197. *Juglans regia* L.

*Lamiaceae*

198. *Melissa officinalis* L.  
199. *Salvia sclarea* L.  
200. *Salvia splendens* Sell.  
201. *Stachys lanata* Jacq.

*Liliaceae*

202. *Ledebouria socialis* (Bac.) Jessop.  
203. *Lilium martagon* L.

*Loganiaceae*

204. *Buddleia alternifolia* Maxim.  
205. *Buddleia davidii* Franch.  
206. *Buddleia davidii* Franch. Alba

*Magnoliaceae*

207. *Liriodendron tulipifera* L.  
208. *Magnolia acuminata* L.  
209. *Magnolia kobus* (L.) DC.  
210. *Magnolia obovata* Thunb.  
211. *Magnolia soulangeana* Soul.  
212. *Magnolia tripetala* L.

*Malvaceae*

213. *Alcea rosea* L.  
214. *Hibiscus siriacus* L.

*Melantiaceae*

215. *Colchicum autumnale* L.

*Mimosaceae*

216. *Albizzia julibrissin* Durrazz.

*Moraceae*

217. *Broussonetia kazinoki* Sieb.  
218. *Broussonetia papyrifera* L'Herit.  
219. *Ficus pumila* L.  
220. *Morus alba* L.  
221. *Morus nigra* L.

*Nymphaceae*

222. *Nymphaea alba* L.

*Oleaceae*

- 223. Forsythia europaea Ded. Et Bald.
- 224. Forsythia intermedia Zab.
- 225. Fraxinus excelsior L.
- 226. Fraxinus excelsior L. f. pendula
- 227. Ligustrum vulgare L.
- 228. Ligustrum vulgare L. argenteo-variegata West.
- 229. Syringa josikaea Jacq.
- 230. Syringa vulgaris L.

*Paeonaceae*

- 231. Paeonia suffruticosa Andr.

*Phytolaceae*

- 232. Phytolacca americana L.

*Platanaceae*

- 233. . Platanus acerifolia Willd.
- 234. Platanus occidentalis L.

*Primulaceae*

- 235. Primula officinalis Hill.
- 236. Primula veris L.

*Ranunculaceae*

- 237. Aquilegia vulgaris L.
- 238. Clematis Jackmanii Moore.
- 239. Clematis recta
- 240. Clematis vulgaris L.

*Rosaceae*

- 241 Amygdalus communis L.
- 242. Amygdalus nana L.
- 243. Aronia melanocarpa (Michx.)Elliot.
- 244. Cerasus avium (L. Moench.)
- 245. Cerasus tomentosa (Thunb.) Wall.
- 246. Cerasus serrulata (Lindl.)G.Don.

var *Hisacura* Koehne

- ✓ 247. Cerasus serrulata (Lindl.)G.Don.'Kiku-Shidare-Sakura'Miyoshi
- 248. Chaenomeles japonica (Thunb.)L.
- ✓ 249. Chaenomeles superba (Frahm)
- 250. Cotoneaster bullatus Bois.
- 251. Cotoneaster buxifolia Wall.
- 252. Cotoneaster dammeri Schneid.
- 253. Cotoneaster lucidus Schlecht.
- 254. Cotoneaster horizontalis Decaisne
- 255. Cotoneaster microphylla Lindl.
- 256. Cotoneaster salicifolius Franch.
- 257. Crataegus corallina hort.
- 258. Crataegus monogyna Jacq.

*Rosaceae*

- 259. Cydonia oblonga Mill.
- 260. Duchesnea indica Aud.
- 261. Eryobotria japonica Lindl.
- 262. Kerria japonica (L.)DC.
- 263. Malus floribunda Sieb.
- 264. Malus niedzwetzkyana Dieck.
- 265. Padus racemosa (Lam.) Gilib.
- 266. Persica vulgaris Mill.
- 267. Physocarpus opulifolia Maxim.
- 268. Prunus pissardii Carr.
- 269. Pyracantha coccinea Roem.
- 270. Rhodotypus kerrioides Sieb. et Zucc.
- 271. Rosa canina L.
- 272. Rosa multiflora Thunb.
- 273. Sorbaria sorbifolia A.Br.
- 274. Sorbus mougeottii Soy.et Gord.
- 275. Spiraea salicifolia L.
- 276. Spiraea japonica L.
- 277. Spiraea vanhouttei (Briott.)Zbl.

*Rutaceae*

- 278. Evodia hupehensis Dode
- 279. Poncirus trifoliata Rdf.
- 280. Ptelea trifoliata L.

*Sapindaceae*

- 281. Koelreuteria paniculata Laxm.



*Schisandraceae*

282. *Schizandra sinensis* (Turcz.) Baill.

*Scrophulariaceae*

283. *Antirrhinum majus* L.  
284. *Cymbalaria muralis* L.  
285. *Paulownia tomentosa* St.

*Simarubaceae*

286. *Ailanthus altissima* Swingle.

*Solanaceae*

287. *Lycium barbatum* L.  
288. *Physalis franchetii* Mast.  
289. *Scopolia carniolica* Jacq.

*Staphyleaceae*

290. *Staphylea pinnata* L.

*Tiliaceae*

291. *Tilia caucasica* Rupr.  
292. *Tilia cordata* Mill.

*Ulmaceae*

293. *Ulmus scabra* Mill. 'Pendula' Rehol.

*Urticaceae*

294. *Helxine solierolii* Req.

*Verbenaceae*

295. *Callicarpa americana* L.  
296. *Callicarpa japonica* Thunb.  
297. *Clerodendron trichotomum* Thunb.

*Vitaceae*

298. *Ampelopsis aconitifolia* Bunge.  
299. *Parthenocissus tricuspidata* Planch.  
300. *Parthenocissus quinquefolia* (L.) Planch.  
301. *Vitis riparia* Michx.