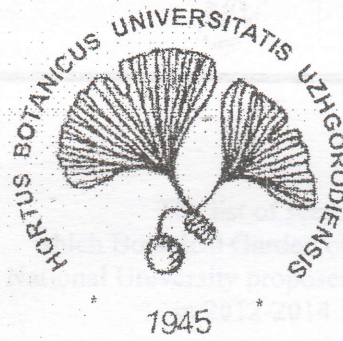


HORTUS BOTANICUS
UNIVERSITATIS NATIONALIS UZHGORODIENSIS

INDEX SEMINUM

2012-2014



UZHGOROD - UKRAINE



Geographical situation:

Northern latitude – 48°32'
 Eastern longitude – 22°16'
 Elevation – 114,6 m
 Annual air temperature – +9,3°C
 January annual air temperature – -2,9°C
 July annual air temperature – +19,9°C
 Sum of active temperature – +3264°C
 Period with the temperature exceeding +5°C – 236 days
 Precipitations – 782 mm

МІНІСТЕРСТВО ОСВІТИ І НАУКИ, МОЛОДІ ТА СПОРТУ УКРАЇНИ

**Список насіння
 яке пропонує на обмін**

**Ботанічний сад
 Державного вищого навчального закладу
 “Ужгородський національний університет”
 2012-2014 р.**

The list of seeds
 which Botanical Garden of Uzhgorod
 National University proposes to exchange
 in 2012-2014

Catalogue contains the list of plants, seeds which Botanical Garden of Uzhgorod National University would like to exchange with interested botanical institutions.

Compilers of the catalogue:

N. Kopinetc
T. Gordubej
G. Babenko
V. Andrashchuk
M. Neborak
T. Talovyrya
O. Kurtyak

Director of Botanical Garden D. Soima

Ботанічний сад ДВНЗ "УжНУ"
вул. Ольбрахта, 6
88000 м. Ужгород
Україна

Botanical Garden
of Uzhgorod National University
6, Olbrakhta street 88000 Uzhgorod
Ukraine

Cupressaceae

1. *Chamaecyparis lawsoniana* (Murr.) Parl.
2. *Chamaecyparis lawsoniana* (Murr.) Parl. 'Allumi'
3. *Chamaecyparis lawsoniana* (Murr.) Parl. 'Silver Queen'
4. *Chamaecyparis lawsoniana* (Murr.) Parl. 'Stewartii'
5. *Chamaecyparis pisifera* Endl.
6. *Chamaecyparis pisifera* Endl. 'Filifera aurea'
7. *Chamaecyparis pisifera* Endl. 'Plumosa'
8. *Chamaecyparis pisifera* Endl. 'Squarrosa'
9. *Cupressus arizonica* Greene.
10. *Juniperus chinensis* L. 'Pfitzeriana'
11. *Platycladus orientalis* (L.) Franco
12. *Platycladus orientalis* (L.) Franco 'Severleyensis'
13. *Platycladus orientalis* (L.) Franco 'Globosa'
14. *Thuja occidentalis* L.
15. *Thuja occidentalis* L. 'Columna'
16. *Thuja occidentalis* L. 'Ellwangeriana aurea'
17. *Thuja occidentalis* L. 'Nana'
18. *Thuja occidentalis* L. 'Spiralis'
19. *Thuja plicata* D. Don.
20. *Thuja plicata* 'Zebrina'
21. *Thuja standishii* Carr.

Ginkgoaceae

22. *Ginkgo biloba* L.

Pinaceae

23. *Picea excelsa* Link.
24. *Pinus banksiana* Lamb.
25. *Pinus strobus* L.
26. *Pinus sylvestris* L.
27. *Pinus wallichiana* A.B. Jacks.
28. *Pseudotsuga menziesii* (Mirb.) Franco

Taxaceae

29. *Taxus baccata* L.
30. *Taxus baccata* L. 'Fastigiata aureo-variegata'

Taxodiaceae

31. *Cryptomeria japonica* Don.
32. *Cryptomeria japonica* Don, 'Elegans'
33. *Cunninghamia lanceolata* Lamb.
34. *Metasequoia glyptostroboides* Hu et Cheng.

Aceraceae

35. *Acer aidzuense* Nakai.
36. *Acer campestre* L.
37. *Acer negundo* L.
38. *Acer palmatum* Thunb.
39. *Acer platanoides* L.
40. *Acer pseudoplatanus* L.
41. *Acer pseudoplatanus* L. 'Purpureum' Rehd.
42. *Acer pseudoplatanus* L. 'Leopoldii' Lem.
43. *Acer saccharinum* L.

Adiantaceae

44. *Adiantum capillus-veneris* L.

Alliaceae

45. *Allium giganteum* Regel.
46. *Allium ursinum* L.

Altingiaceae

47. *Liquidambar styraciflua* L.

Amaranthaceae

48. *Celosia cristata* L.
49. *Gomphrena globoza* L.

Amaryllidaceae

50. *Galanthus nivalis* L.
51. *Leucojum aestivum* L.
52. *Leucojum vernum* L.

Anacardiaceae

53. *Rhus cotinus* L.
54. *Rhus typhina* L.

Apiaceae

55. *Apium graveolens* L.
56. *Coriandrum sativum* L.
57. *Foeniculum vulgare* Mill.

Araliaceae

58. *Hedera helix* L.

Aristolochiaceae

59. *Aristolochia clematitis* L.
60. *Asarum europaeum* L.

Asclepiadaceae

61. *Asclepias syriaca* L.
62. *Ceropegia Woodii* Schlecht.

Asparagaceae

63. *Asparagus sprengeri* Regel.

Aspleniaceae

64. *Phyllitis scolopendrium* (L.) Newm.

Asteraceae

65. *Ageratum mexicanum* Sims.
66. *Aster novi-belgii* L.
67. *Anthemis speciosa* Mill.
68. *Bellis perennis* L.
69. *Calendula officinalis* L.
70. *Coreopsis tinctoria* Nutt.
71. *Cosmos sulphureus* "Palidor mixture"
72. *Cineraria maritima* L.
73. *Dahlia pinnata* Cav.

74. *Echinacea purpurea* Moench.
75. *Gaillardia pulchella* Foug
76. *Helichrysum bracteatum* Willd.
77. *Inula helenium* L.
78. *Leontopodium alpinum* Cass.
79. *Leucanthemum vulgare* Lam.
80. *Leucanthemum vulgare* var. *Grandiflorum* Hort.
81. *Liatris scariosa* Willd.
82. *Rudbeckia hirta* L.
83. *Silybum marianum* (L.) Gaertn.
84. *Solidago canadensis* L.
85. *Tagetes erecta* L. 'Citronen'
86. *Tagetes erecta* L. 'Chrysanthemum carinatum'
87. *Tanacetum vulgare* L.
88. *Tussilago farfara* L.
89. *Zinnia elegans* Jacq.

Berberidaceae

90. *Berberis gagnepainii* Schneid.
91. *Berberis julianae* Schneid.
92. *Berberis thunbergii* D.C. *Atropurpurea* Chenault.
93. *Berberis veitchii* Schneid.
94. *Mahonia aquifolium* (Pursh) Nutt.

Betulaceae

95. *Alnus glutinosa* L. Gaerth.
96. *Alnus incana* (L.) Moench.

Bignoniaceae

97. *Campsis radicans* (L.) Seem.
98. *Catalpa bignonioides* Walt.
99. *Catalpa ovata* G. Don.
100. *Catalpa speciosa* Ward.

Brassicaceae

101. *Crambe tatarica* Sebeok
102. *Iberis umbellata* L.
103. *Sinapis sapersnoa* (L.) Czern.

Buddlejaceae

104. *Buddleja davidii* Franch.
105. *Buddleja davidii* Franch. *Alba*
106. *Buddleja alternifolia* Maxim.

Buxaceae

107. *Buxus sempervirens* L.

Caesalpinaceae

108. *Cercis occidentalis* Torr.
109. *Cercis siliquastrum* L.
110. *Gleditsia triacanthos* L.
111. *Gleditsia triacanthos* L. 'Inermis' Willd.
112. *Gymnocladus dioica* (L.) Koch.

Calycanthaceae

113. *Calycanthus floridus* L.
114. *Chimonanthus praecox* Link.

Campanulaceae

115. *Campanula medium* L.
116. *Campanula carpatica* Jacq.

Caprifoliaceae

117. *Kolkwitzia amabilis* Graebn.
118. *Lonicera canadensis* Marsh.
119. *Lonicera pileata* Oliv.
120. *Sambucus nigra* L.
121. *Symphoricarpus albus* (L.) Blake
122. *Symphoricarpus orbiculatus* Moench.
123. *Viburnum lantana* L.
124. *Viburnum lantana* L. 'Aureum' Wolf.
125. *Viburnum rhytidophyllum* Hemsl.
126. *Weigela floribunda* C. Koch, C.A. Mey.
127. *Weigela florida* A. DC. 'Variegata' Bailey

Caryophyllaceae

128. *Dianthus barbatus* D.C.
129. *Gypsophilla paniculata*

Celastraceae

130. *Euonymus europaea* L.
131. *Euonymus fortunei* Hand.-Mazz.
132. *Celastrus orbiculata* Thunb.

Celtidaceae

133. *Celtis caucasica* Willd.
134. *Celtis occidentalis* L.

Chenopodiaceae

135. *Kochia scoparia* Schrad.

Commelinaceae

136. *Tradescantia navicularis* Ortg.
137. *Callisia repens* L.

Convolvulaceae

138. *Ipomoea purpurea* Roth.

Convallariaceae

139. *Convallaria majalis* L.
140. *Polygonatum multiflorum* All.

Cornaceae

141. *Cornus alba* L.
142. *Cornus mas* L.

Corylaceae

143. *Carpinus betulus* L.
144. *Carpinus caucasica* A.Grossh.
145. *Corylus avellana* L.

Crassulaceae

146. *Kalanchoe tubiflora* Hamet.
147. *Sedum stahlii* Solms.

Cyperaceae

148. *Cyperus alternifolius* L.

Ebenaceae

149. *Diospyros lotus* L.
150. *Diospyros virginiana* L.

Elaeagnaceae

151. *Elaeagnus pungens* Thunb.
152. *Hippophae rhamnoides* Salisb.

Euphorbiaceae

153. *Ricinus communis* L.

Fabaceae

154. *Colutea arborescens* L.
155. *Robinia pseudoacacia* L.
156. *Sophora japonica* L.
157. *Wisteria sinensis* Sweet.

Fagaceae

158. *Castanea sativa* Mill.
159. *Fagus sylvatica* L.
160. *Quercus castaneifolia* C. A. Mey.
161. *Quercus robur* L.
162. *Quercus robur* f. *Pectinata* C. Koch
163. *Quercus rubra* L.

Fumariaceae

164. *Corydalis Halleri* Willd.

Grossulariaceae

165. *Ribes carpaticum* Schult.

Hippocastanaceae

166. *Aesculus carnea* Hayne
167. *Aesculus hippocastanum* L.
168. *Aesculus octandra* Marsh.

Hydrangeaceae

169. *Deutzia scabra* Thunb.
170. *Deutzia scabra* f. *candidissima* (Froebel) Rehd.
171. *Hydrangea arborescens* L.
172. *Philadelphus coronarius* L.
173. *Philadelphus coronarius* L. 'Plena' hort.

Iridaceae

174. *Crocus heuffelianus* Herb.
175. *Crocus vernus* L. Hill
176. *Freesia hybrida* hort.
177. *Iris pseudacorus* L.

Juglandaceae

178. *Juglans cinerea* L.
179. *Juglans nigra* L.
180. *Juglans regia* L.

Lamiaceae

181. *Lophanthus anisatus* Benth.
182. *Melissa officinalis* L.
183. *Ocimum basilicum* L.
184. *Physostegia virginiana* Benth.
185. *Salvia splendens* Ker. Gawl.
186. *Stachys lanata* Jacq.

Liliaceae

187. *Fritillaria meleagris* L.

Magnoliaceae

188. *Liriodendron tulipifera* L.
189. *Magnolia acuminata* L.
190. *Magnolia kobus* (L.) DC.
191. *Magnolia obovata* Thunb.
192. *Magnolia soulangeana* Soul.
193. *Magnolia tripetala* L.

Malvaceae

194. *Althaea officinalis* L.
195. *Hibiscus syriacus* L.

Mimosaceae

196. *Albizia julibrissin* Durazz.

Moraceae

197. *Broussonetia papyrifera* L'Herit.
198. *Ficus pumila* L.
199. *Morus nigra* L.

Nyctaginaceae

200. *Mirabilis jalapa* L.

Oleaceae

201. *Forsythia europaea* Deg. et Bald.
202. *Forsythia intermedia* Zab.
203. *Fraxinus excelsior* L.
204. *Ligustrum vulgare* L.
205. *Ligustrum quihoui* Carr.
206. *Syringa vulgaris* L.

Oxalidaceae

207. *Oxalis tuberosa* Molina

Paeoniaceae

208. *Paeonia suffruticosa* Andr.

Phytolacaceae

209. *Phytolacca americana* L.

Polygonaceae

210. *Polygonum sachalinense* Fr. Schmidt.

Portulacaceae

211. *Portulaca grandiflora* Hook.

Primulaceae

212. *Primula officinalis* Hill.

213. *Primula veris* L.

Ranunculaceae

214. *Aquilegia vulgaris* L.

215. *Clematis recta* L.

216. *Clematis vulgaris*

Rosaceae

217. *Amygdalus communis* L.

218. *Cerasus avium* (L.) Moench.

219. *Chaenomeles japonica* (Thunb.) Lindl.

220. *Chaenomeles superba* (Frahm) Rehd

221. *Cotoneaster dammeri* Schneid.

222. *Cotoneaster dammeri* "Skogholm"

223. *Cotoneaster horizontalis* Decaisne

224. *Cotoneaster microphylla* Wallich ex Lindley.

225. *Cotoneaster salicifolius* Franchet

226. *Crataegus corallina* hort.

227. *Crataegus monogyna* Jacq.

228. *Cydonia oblonga* Mill.

229. *Duchesnea indica* (Andr) Focke

230. *Malus baccata* Borkh.

231. *Malus niedzwetzkyana* Dieck.

232. *Padus racemosa* (Lam.) Gilib.

233. *Physocarpus opulifolia* Maxim.

234. *Prunus pissardii* Carriere

235. *Pyracantha coccinea* M. Roem.

236. *Rhodotypus kerrioides* Sieb. et Zucc.

237. *Rosa canina* L.

238. *Rosa multiflora* Thunb.

239. *Sorbaria sorbifolia* A.Br.

240. *Sorbus mougeottii* Soy. et Gord.

241. *Spiraea japonica* L.

242. *Spiraea salicifolia* L.

243. *Spiraea vanhouttei* (Briot.) Zab.

Rutaceae

244. *Poncirus trifoliata* Raf.

Sapindaceae

245. *Koelreuteria paniculata* Laxm.

Schisandraceae

246. *Schizandra chinensis* (Turcz.) Baill.

Scrophulariaceae

247. *Antirrhinum majus* L.

248. *Cymbalaria muralis* Gaertn.

249. *Mimulus tigrinus* hort.

250. *Paulownia tomentosa* Stend.

Simarubaceae

251. *Ailanthus altissima* Swingle.

Solanaceae

252. *Lycium barbatum* L.

253. *Nicandra physalodes* (L.) Gaertn

254. *Physalis franchetii* Mast.

255. *Scopolia carniolica* Jacq.

256. *Solanum nigrum* L. 'Galbri'

Staphyleaceae

257. *Staphylea pinnata* L.

Tiliaceae

258. *Tilia caucasica* Rupr.

259. *Tilia cordata* Mill.

Tropaeolaceae

260. *Tropaeolum majus* L.

261. *Tropaeolum lobbianum* Veitch.

Ulmaceae

262. *Ulmus scabra* Mill. 'Pendula' Rehol.

Verbenaceae

- 263. *Callicarpa americana* L.
- 264. *Callicarpa japonica* Thunb.
- 265. *Clerodendron trichotomum* Thunb.
- 266. *Verbena hybrida* Hort.

Vitaceae

- 267. *Ampelopsis aconitifolia* Bunge.
- 268. *Parthenocissus tricuspidata* Planch.
- 269. *Parthenocissus quinquefolia* (L.) Planch.
- 270. *Vitis riparia* Michx.

Ваша адреса:
Your address:

2012

Please do not order more than 30 number:

Ботанічний сад ДВНЗ "УжНУ"
вул. Ольбрахта, 6
88000 м. Ужгород
Україна

Botanical Garden
of Uzhgorod National University
6, Olbrakhta street 88000
Uzhgorod, Ukraine