

тищення" і зликий трактат і матеріалістотеля. Він вивається са-писав Ібн-тою, яка не тись в Андаджи - Ібн-186). Ще за лософ, лікар, т. З усієї нау-ейля ми має-на". Головна зуму над ві-нням містич-ник андалусь-Абу-аль-Валід рроес; 1126-х попередни-абі, Ібн-Сини, але й піддав зміст арабсь-їзм. -пише ві-да Е.Ренан, - пов'язані між не тлумачення ь матерії до ментарів, біль-Арістотеля (у едливою оцін-чень до неося-ля було доста-к творця" [27]. ільш правильні о дали попере-ід величезним шиною арабсь-икий вплив на хи середньовіч-йський револю-який писав: алинами старо-равітання (Ібн-в у Європу, що с становлення і емо до її оцінки сті відтінків єв-ні арабомовної их своїх тенден-авників не з точ-

ки зору їх оригінальності того нового, що внесли вони в розвиток філософської і суспільної думки, а з точки зору впливу на їх погляди грецької філософії. Переважає висловлений у овій час Т.де Бууром, Карром де Во і А.Мюллером погляди про переважно коментаторський характер "ісламської філософії", до вивчення якої треба підходити тільки як до "засобу одержати додаткові відомості по історії античності" [29]. Бертран Рассел дотримується такої точки зору: "Арабська філософія, як оригінальна система думки не має важливого значення. Такі мислителі, як Авіценна і Аверрах були переважно коментаторами"[30].

Заслугою середньовічних арабомовних мислителів є їх виразне намагання не слідувати строго "науці древніх", яку вони застали, як таку, що прийшла в занепад, а відродити її. І це намагання було реалізоване. Б.Рассел так оцінює значення арабської філософії: "її значення ... полягає в ролі передавача. Античну і нову європейську цивілізацію розмежовують сторіччя темряви. Мусульмани і візантійці залишені розумової енергії, необхідної для новаторства, зберегли апарат цивілізації: освіту, літературу і мистецтво. Мусульмани і візантійці стимулювали Захід, коли він вийшов із стану варварства: мусуль-

мани переважно в XIII ст., візантійці в більшості в XIV ст. В кожному випадку стимул мав своїм результатом нову думку, більш плідну, ніж будь-які розумові здобутки самих передавачів: в одному випадку схоластику, в іншому - Відродження" [31]. Таким чином, можна підсумувати і підтримати думку деяких дослідників, що через арабів в Європі познайомились з давньогрецькими філософами і їх вченнями, зокрема з головними пам'ятками Арістотеля, від якого до того часу на Заході мали лише "Органон", що був надісланий ще Карлу Великому із Константинополя [32]. Перекладені і прокоментовані арабами праці Арістотеля потрапили до християн завдяки євреям, які переселилися з мусульманської Іспанії в Європу. Скоро тут дізналися про арістотелівську "Фізику", "Метафізику", етичні праці і "Політику". Твори великого грека немало сприяли культурному розвитку в Західній Європі та відіграли важливу роль у підготовці європейського Відродження. Арабські коментарі Арістотеля дали потік нових думок і могутній поштовх, даний головам того часу. Арістотелізм витримав випробування у просторі і часі і завдячуючи сирійцям, арабам і євреям на протязі майже тисячі років пройшов шлях від Близького Сходу до Іспанії та Західної Європи.

## ЛІТЕРАТУРА

1. Григорян С.Н. Прогресивная философская мысль в странах Ближнего и Среднего Востока // Избранные произведения мыслителей стран Ближнего и Среднего Востока IX-XIV вв.-М.,1961.-С.4.
2. Чанышев А.Н. Аристотель.-М.,1987.-С.209.
3. Григорян С.Н. Указанная работа.-С.5.
4. Богомолов А.А. Античная философия.-М.,1975.-С.340.
5. Игнатенко А.А. В поисках счастья.-М.,1989.-С.25.
6. Григорян С.Н. Указанная работа.-С.4.
7. Аверинцев С.С. Вклад восточных окраин римско-византийского мира в подготовку духовной культуры европейского средневековья // Восток-Запад: Исследования. Переводы. Публикации.-М.,1985.-С.П.
8. Григорян С.Н. Указ. работа.-С.7.
9. Рассел Б. История западной философии.-М.,1959.-С.436-437.
10. Игнатенко А.А. Указ. работа.-С.18.
11. Шаймухамбетова Г.Б. Арабоязычная философия средневековья и классическая традиция.-М.,1979.-С.35.
12. Григорян С.Н. Указ. работа.-С.7.
13. Сагадеев А.В. Ибн Рушд (Аверроес).-М.,1973.-С.18-19.
14. Гоголь Н.В. Аль-Мамун (Историческая характеристика). М., 1953.- Т.7- С.61.
15. Там же.
16. Игнатенко А.А. Указ. работа.- С.28.
17. Там же.- С.29.
18. Григорян С.Н. Указ. работа.- С.8.
19. Сагадеев А.В. Указ. работа.- С.22.
20. Аль-Фараби Абу-Насер. Об общности взглядов двух философов Божественного Платона и Аристотеля. Философские трактаты.- Алма-Ата, 1970.- С.48.
21. Касымжанов А.Х. Абу-Насер аль-Фараби.-М.,1982.-С.4.
22. Сагадеев А.В. Ибн-Сина.-М.,1985.- С.10.
23. Рассел Б. Указ. работа.- С.441.
24. Григорян С.Н. Указ. работа.- С.9.
25. Ибн-Баджа. Книга о душе // Избранные произведения мыслителей стран Ближнего и Среднего Востока IX-XIV вв.- М.,1961.- С.307.
26. Ренан Е. Аверроес и авероизм.-Киев, 1903.- С.69.
27. Сагадеев А.В. Указ. работа.-С.46.
28. Герцен А.И. Письма об изучении природы // Герцен А.И. Собрание сочинений в 30-ти томах. - М., 1954.- Т.3.-

С.190.

29. Шаймухамбетова Г.Б. Указ. работа. - С.8.

30. Рассел Б.указ. работа. - С.444.

31. Там же. - С.445.

32. Фульє. История схоластики // Виндельбанд В. История древней философии. - К., 1995. - С.349; Фильштинский И.М., Шидфар Б.Я. Очерк арабо-мусульманской культуры. - М., 1971. - С.201.

**SUMMARY****Aristotelism and Arabie-Muslims world (VIII-XII cent)****V.S.Petrinko**

The article deals with the history of Aristotel's doctrine and its development as philosophical and political teaching in the East Mediterranean and Muslims World. Aristotelism due to ist Arabic-Muslims philosophy has undergone time and space tests, covering the way from the near East to the western Spanish bordens of the Muslims world and further to the Western Europe.

**ВІЙСЬКОВЕ ЗОДЧЕСТВО ГАЛЬШТАТСЬКИХ ГОРОДИЩ ЗАКАРПАТТЯ****Прохненко І.А.**

Епоха раннього заліза характеризується виникненням широкої сітки укріплених поселень на просторах лісостепової зони від Північного Донця на сході до Тиси на заході [Смирнова, 1966, с.406].

Питання про причини виникнення городищ в XII - VII ст. до н.е. на території Закарпаття остаточно не вирішене [Попович, 1991, с.105]. Дослідники вважають, що виникнення фортифікацій викликав прихід в Верхнє Потисся нових груп населення з Поділля і Південної Польщі [Балагури, 1983, 625 с.], а можливо і проникнення в Карпатський ареал кімерійців, відтік яких проходить сюди під тиском іраномовних племен [Дзембас, 1991, с.56].

До гальштатського періода розвитку городищ Закарпаття відносяться сім місцезнаходжень: Арданово, Біла Церква, Білки, Невиське, Середнє Водяне, Стремтура, Шелестово [Прохненко, 1998, с.56] (Мал.1). Основна частина пунктів розміщена в передгірській зоні регіона [Прохненко, 1997, с. 186]. Виключеннями є Біла Церква і Середнє Водяне, які викликають особливе зацікавлення в плані вивчення раннього етапа заселення гірської зони області [Прохненко, 1998, с.56].

Першочерговим завданням стоїть дослідження планування городищ, тому що саме план укріплення визначає головні тактичні особливості організації його оборони [Раппопорт, 1967, с.11].

Арданівське городище знаходиться в 400 м. на південний схід від с. Арданово, на верхівці "Богослов" (406 м.над р.м.), яка входить в гірську систему "Гать" [Легоцький, 1997, с. 21]. Відзначається слов'янське походження етноніма урочища [Пеняк, 1995, с.111]. Поселення мало форму неправильного овалу, витягнутого з півночі на південь, довжиною 700 м., шириною 200 м.[Балагури, 1982, с, 119]. Північна частина городища підвищена, серед-

ня і південна - майже рівні, мають форму плато. З півночі і півдня поселення укріплене валами, з заходу і сходу захищене природними прірвами. На городище ведуть два в'їзди - південний і північний [Смирнова, 1966, с.397].

Роль захисних властивостей рельєфа значима, але первинне значення належить штучним частинам захисної системи. Тут простежується більш складний тип організації оборони, ніж на мисових і острівних городищах, повністю підкорених захисним особливостям ландшафту [Раппопорт, 1967, с. 216]. Планування свідчить про більшу підготовленість протистоянню штурму - взяттю описом, ніж до дій в умовах пасивної облоги. Складності під час осади зв'язані з відсутністю джерела води на території укріплення [Смирнова, 1966, с.897] і наявністю всього двох входів, що ускладнювало тактичний елемент системи оборони - вилазки, задача яких - заставити противника зняти облогу і відійти від городища [Раппопорт, 1967, с.216].

Про можливості протидії штурму свідчить конструкція фортифікацій. Вивчення структури захисних споруд пов'язане з більшими проблемами, ніж вивчення їх планування. Це визначається тим, що дерев'яні конструкції швидко руйнуються, з впливом часу майже безслідно зезають, а планова структура простежується навіть на сильно пошкоджених пам'ятках [Раппопорт, 1967, с.114].

Матеріали, отримані при дослідженні південного вала в 1958 році експедицією Державного Ермітажу [Смирнова, 1966, с.397] і північного - в 1989 році експедицією УжДУ, дозволяють реконструювати систему фортифікацій Арданівського городища.

Південний вал насипаний з лісовидного суглінку з домішками невеликих уламків трахіта і інших вулканічних порід на андезитову скелю. Ширина його у

основи. 6,2 м., висота 0,98 м. [Смирнова, 1966, с.397]. Грунт для зведення насипу брався з внутрішньої частини, в наслідок чого утворився внутрішній ров.

Північний вал насипаний з лісовидного суглинку. Ширина у основи 15 м., висота 2 м. Виділяється декілька етапів в його зведенні. Спочатку було проведено ескарпірування схилу посередництвом підсипки землі, в наслідок чого збільшено похилість схилу і споруджена площадка для подальшого будівництва укріплень. Основа ескарпа вимощена галькою з метою уповільнення процесу його оповзання. Наступною операцією було зведення безпосередньо насипу вала. Земля забиралася з внутрішнього боку. Після цього зводились споруди на гребені вала. На відстані 0,4 - 0,5 м. один від одного вкопувались стовпи, заглиблені в насип на 1 - 1,2 м. Наземна їх частина, яка складала 1,5 - 1,6 м., обпліталася прутами.

На основі реконструкції систем укріплень можна підрахувати працезатрати на їх зведення. Вал з площею поперечного розрізу 8 м.кв. в Арданово має протяжність 640 м., а з площею поперечного розрізу 28 м.кв. - 360 м. Обсяг землі, необхідний для зведення вала - 7660 м.куб. Згідно до результатів експерименту по будівництву захистного рва, одна людина за допомогою рогової мотики, шматка деревини і міховини за 7 годин викидає 7 м.куб. землі [Коробкова, 1980, с.223]. С.Венцел уточнює ці дані і відзначає, що одна людина за 5-ти годинний робочий день викопує 1 м. куб. землі [1983, с.284-325]. Сто чоловік викопували необхідну кількість ґрунту за 76 днів, а для переміщення землі на 10 м. необхідно ще 50 днів. На спорудження кам'яної забудовки і частокола - 130 днів. Для зведення всієї фортифікаційної лінії знадобилось 24600 людиноднів.

На городищі, навіть в місцях найбільшого скупчення кераміки, нема чітко вираженого культурного шару, що свідчить про недовготривалість перебування людей на місці укріплень. Населення, вирогідно, жило в відкритих селищах, а територія городища використовувалась як сховище в часи небезпеки [Смирнова, 1966, с.404]. Розміри пункту дозволяли відгоняти сюди і худобу.

Недалеко від поселення в Арданово функціонував городище Стремтура. Воно розміщене на верхов'ї гори Стремтура ( 350 м.над р.м. ) і належить до тих городищ, на яких ландшафт вирішував більшість проблем по організації захисту. Місцезнаходження займає площу 8 га і складається з двох частин - верхнього і нижнього городищ [Легоцький, 1997,с.81]. На пункті діяло п'ять в'їздів [Пеняк, Попович, Потушняк, 1981, с.306].

Зведення подвійної лінії укріплень розраховано на протистояння штурму. В випадку падіння першої лінії оборони використовувалась тактика відходу на другий фортифікаційний рубіж. Наявність п'яти вхо-

дів створювала широкі можливості для контратакуючих дій.

Про уділення особливої уваги протистоянню активним наступальним діям противника свідчить складна структура фортифікацій. Висота вала 1,4 - 3,5 м., ширина у основи - 7 - 15 м. В конструкції простежені кліті розміром 2 x 2 м., споруджені з дубових брусів [Попович, 1991, с.104], які засипались ґрунтом, взятим з внутрішньої частини городища. Створений в наслідок цього ров забутовувався камінням. Аналогічна система укріплень простежена на городищі Кішфалудьгедь [Novaki,1975,old.337]. На зведення фортифікаційної лінії городища Стремтура знадобилось біля 36000 людиноднів.

В Іршавському районі розміщене укріплене поселення Білки. Пункт функціонував на краю північно - східного відрозу верхівки "Городище", з якої проглядається долина р.Боржави. В плані поселення має форму витягнутого овалу, орієнтованого в напрямку з північного сходу на південний захід. Розміри місцезнаходження: 43 м. x 29 м. Площа - 0,12 га [Дзембас, 1991, с.106]. Планування пам'ятки свідчить про те, що тут аналогічно Арданівському і Шелестівському городищам, побудова фортифікацій розрахована на протистояння тактиці штурма. Про обмежені можливості протидії облозі свідчать розміри пункту, відсутність на ньому джерела води і наявність всього одного входу. Площа місцезнаходження не дозволяла використовувати його як сховище для значної кількості людей. Дослідники вважають, що городище було сторожовим пунктом, який контролював шлях з верхів'їв р.Боржави (Дзембас, 1991, о. 107).

Фортифікаційні споруди пам'ятки представлені валом і рвом. Висота вала 2,2 м., ширина у основи 6 м., ширина рва 5 м., глибина - 1,3 м. Основу вала від середини до внутрішньої сторони складала конструкція в формі штабеля, повністю обмазана глиною, шириною 1,9 м., висотою 1,6 м. (Мал.2) Розміщувалась конструкція на підсипці товщиною 0,4 м. [Дзембас, 1991, с.106]. Для спорудження лінії укріплень городища Білки знадобилось біля 2000 людиноднів. Аналогічна фортифікація простежена на середньовічному Ленковецькому городищі [Раппопорт, 1967, с.129].

Найбільш урбанізованим пунктом XII - VIII ст.до н.е. на території Закарпаття було Шелестівське городище. Воно розміщене в 300 м. на схід від с.Кольчино, на верхов'ї гори "Тупча" (342 м.). Згідно до форми верхньої площадки городище мало вигляд неправильного овалу, витягнутого з півночі на південь, довжиною біля 830 м., шириною в центральній частині 160 м. [Смирнова, 1966, с.397 - 898]. Площа пам'ятки 2 га [Балагурі,1972, с.15]. На пункті функціонувало 12 входів [Zatlukal, Zatlukal, 1987, old.159]. Найбільш зручними були Пий, VIПий,

Хий, тому що дороги до них проходили по більш відлогим частинам схилу [Смирнова, 1966, с.898].

Планування городища свідчить про можливість протистояння як тактиці взяття списом, так і тактиці облоги. Розміри пункту дозволяли в момент небезпеки укрити до 2000 людей [Zatlukal.Zatlukal, 1981, old.159] і налагодити мінімально необхідний цикл виробництва. Кількість входів дозволяла робити небезпечні вилазки.

Для протистояння штурму, з трьох боків - з півдня, півночі і сходу, поселення було укріплене валом і рвом [Смирнова, 1966, с.898], довжина яких біля 1200м. [Балагурі, 1972, с. 16]. Фортифікації досліджувались в 1965 році експедицією Державного Ермітажу, в 1971 - експедицією УжДУ.

Південний вал позбавлений будь-яких внутрішніх конструкцій. Він насипаний з лісовидного суглінка з домішками гальки і великої кількості каміння вулканічного походження. Висота вала 0,86 м., ширина 5,6 м. В тильній частині розміщений ров шириною 8,8м., глибиною 0,65м. [Смирнова, 1966, с. 898].

Внутрішні конструкції простежені при розрізі північного вала. Висота його 1,9 м., ширина 8,5 м. В тильній частині знаходилась кам'яна кладка висотою 1 м., шириною 0,6 м. для укріплення основи вала і затримання землі від оповзання в ров. Зовнішній бік укріплювала стінка висотою 0,65 м., шириною 0,6 м. Вона служила перелоною для оповзання насипу вниз по схилу. Посередині зовнішньої і внутрішньої стінок простежена кладка з плоских камінців, яка була фундаментом глинобитної стінки, (зафіксованої на глибині 0,8 м. від верхівки вала [Балагурі, 1972, с.84].

Поряд з валом, в його внутрішній частині, проходив ров, ширина якого 8,8 м., глибина 1,6 м. На зведення фортифікаційної лінії городища Шелестово необхідно 25000 людиноднів.

Самий західний укріплений пункт XII - VIII ст. до

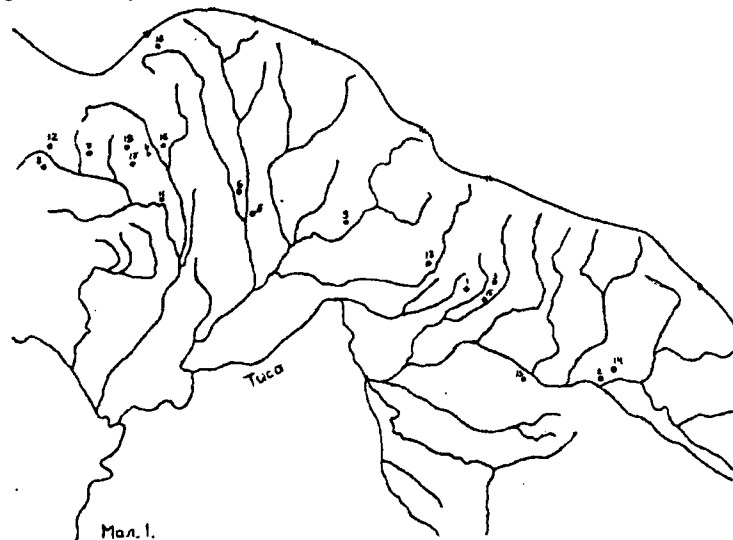
н.е. Закарпаття розмішений в 0,5 км. на схід від с.Невицьке в ур.Замкова Гора. Площа городища 0,5 га. Західна частина зруйнована середньовічним будівництвом. На збереженій площі простежено один вхід. Із-за неповноти даних про планування пам'ятки неможливо говорити про тактичні особливості організації її оборони.

Фортифікаційна лінія репрезентована валом. Висота його 1,5 м., ширина 4 м. В центральній частині насипу простежені залишки глинобитної стінки.

На городищах Середнє Водяне і Біла Церква, відкритих в 1996 році, вивчення укріплень поки що не проводилось.

Дані про фортифікації в Арданово, Шелестово, Стремтурі, Невицькому, Білках дозволяють виділити регіональні особливості в конструкціях захистних споруд. Відмічене ускладнення структури укріплень з заходу на схід. В Невицькому, Арданово, Шелестово використовувались прості конструкції на гребні вала (глинобитна стінка, плетінь, частокол). На Стремтурі зафіксовані кліті, в Білках - штабель з деревини. Територіальні відмінності в конструкціях викликані різницею хронологічного діапазона їх створення. Городища Невицьке, Шелестово, Арданово, розмішені в північній частині розповсюдження культури Гава, почали функціонувати в XI - X ст. до н.е. В наслідок тиску з боку проникаючих в регіон племен, окремі групи населення переміщуються в слабо заселені зони, де в IX ст. до н.е. виникають городища Стремтура і Білки. Наступна хвиля міграцій приводить до виникнення укріплених пунктів в Середньому Водяному і Білій Церкві.

Планування городищ розраховане на протистояння тактиці штурма. Тільки місцезнаходження в Шелестово мало можливість витримати довготривалу облогу. Інодірні елементи проникали в регіон невеликими групами і базували свою тактику не на пасивну облогу, а на несподівані, стрімкі наступальні дії.

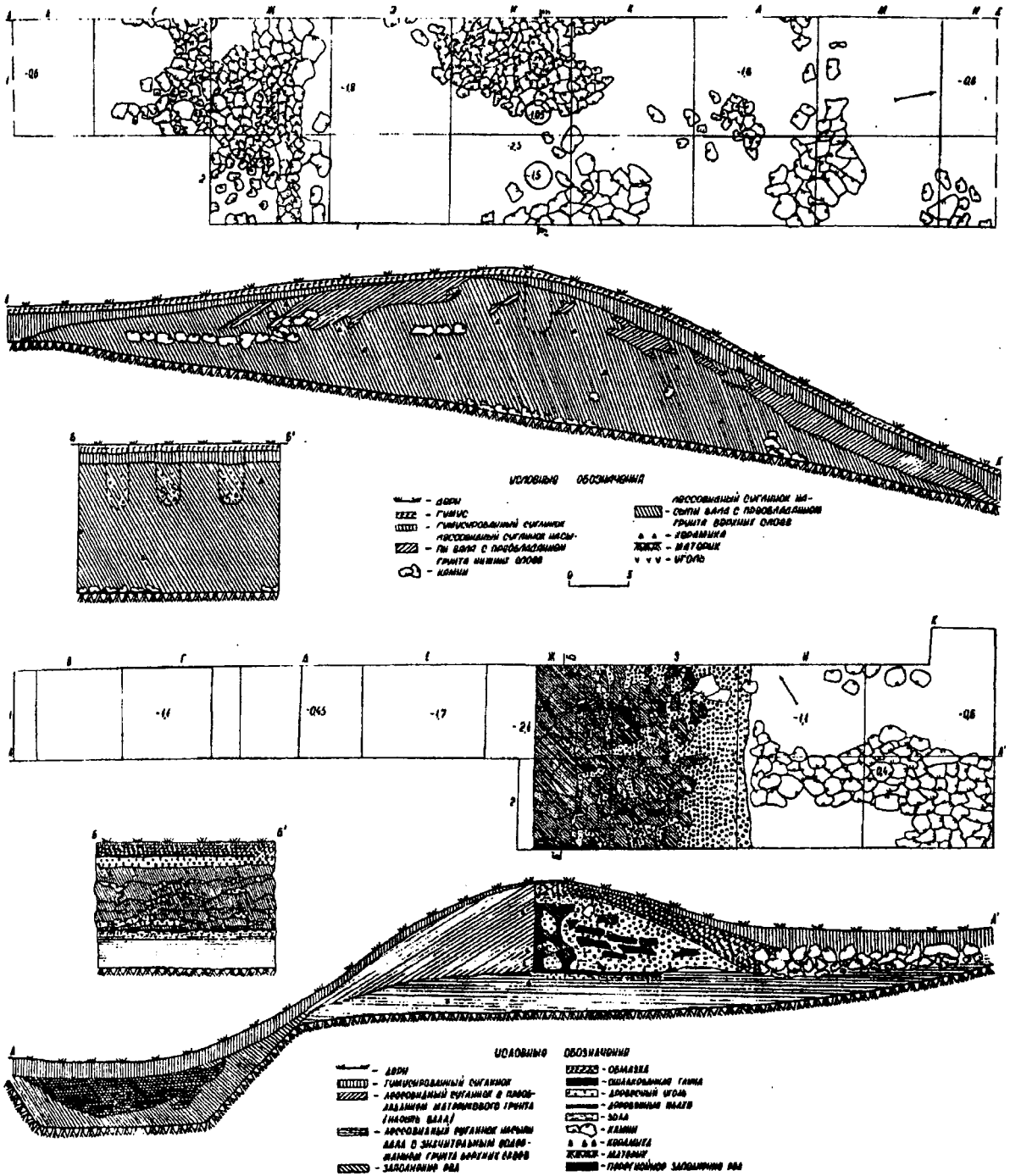


км. на схід від  
ща городища 0,5  
єднорічним бу-  
простежено один  
анування пам'ят-  
ичні особливості

ована валом. Ви-  
тральній частині  
атної стінки.  
> і Біла Церква,  
ріплення поки що

ново, Шелестово,  
воляють виділити  
укціях захистних  
ктури укріплень з  
аново, Шелестово  
укції на гребіні  
ь, частокол). На  
пках - штабель з  
ті в конструкціях  
ого діапазона їх  
Шелестово, Арда-  
ні розповсюджен-  
увати в XI - X ст.  
оникаючих в регі-  
переміщуються в  
до н.е. виникають  
упна хвиля мігра-  
іплених пунктів в  
сві.

зане на протисто-  
сезнаходження в  
имати довготрива-  
юникали в регіон  
вою тактику не на  
стрімкі наступаль-



ЛІТЕРАТУРА.

1. Балагури Э.А. История населения Верхнего Потисья в бронзовом веке. / Дис. на соиск. уч. степ. док. ист. наук - Ужгород, 1983. - 625 с.
2. Балагури Е.А. Звіт про результати досліджень городища раньозалізної доби в с.Шелестово Мукачівського району Закарпатської обл.- Ужгород, 1971.-67 с.
3. Балагури Е.А. Шелестівське городище - пам'ятка населення раньозалізної доби Закарпаття.// Дослідження стародавньої історії Закарпаття.- Ужгород, 1972.- С.9-75.
4. Дзембас А. В. Отчет отряда археологической экспедиции УжГУ . - Ужгород, 1991. - 79 с.
5. Дзембас О.В. Проблеми дослідження фракійських городищ Верхнього Потисся.// Карпатика.- Ужгород, 1992.- 1.- С.41-46.
6. Дзембас О.В. Нові дані про Білківське городище.// Тези 111 народозн. конф.- Хуст,1991.- С.36-38.

7. Коробкова Г.Ф. Палеоэкономические разработки в археологии и экспериментально - трассологические исследования. // Первобытная археология. - К., 1980. - С.212-225.
8. Легоцький Т. Історичні колоски. - Ужгород, 1997. - 65 с.
9. Пеняк О.И., Попович И. И., Потушняк М. Ф. Раскопки в Закарпатье. // АО., 1981. - С.806.
10. Пеняк О.И. Тиводар Легоцький і проблема заселення слов'янами Верхнього Потисся. // Проблеми археології Східних Карпат. - Ужгород, 1995. - С.111 - 114.
11. Попович І.І. Дослідження гальштатського городища в м. Іршава. // Тези III народозн. конф. - Хуст, 1991. - С.25-27.
12. Прохненко І.А. Городища Верхнього Потисся. // Carpatica - Карпатика. - Ужгород, 1998. - С.55 - 69.
13. Прохненко І.А. Фортификационные сооружения гальштатских городищ Верхнего Потисья. // V Міжнар. конф. - К., 1997. - С.186 - 187.
14. Раппопорт П.А. Военное зодчество западноукраинских земель X-XIV вв. - Л., 1967. - 187 с.
15. Смирнова Г.И. Культурно - исторические процессы в Прикарпатье. // Итоги археологических экспедиций. - Л., 1989. - С.19-32.
16. Смирнова Г.И. Гальштатские городища в Закарпатье. // SA. -1966. - XIV - 2. - С. 397-409.
17. Novaki G. A Magyarorszagi foldvarak az oskortoі a kozepkorig. - Budapest, 1975. - Old.323- 339.
18. Venci S. K problematice fortifikaci v archeologi. // AR.-1983. - XXXV. - 8. - S. 284-815.
19. Zatlukal J. Zatlukal E. Adatok Podkarpatska Rusz praehistoriajahoz. - Mukacevo, 1937. - Old.159-163.

**Summary**

**The sites of ancient settlements in Upper Tisa region.**

**I. Prochnenko**

The sites of ancient settlements in Upper Tisa region to belong to Hallschtatt period are considered in the article. The sites of fortification in Zakarpatska oblast of Ukraine are underlined. An attempt has been made to distinguish the pre-conditions of the such kind of phenomenon like "fortification revolution" in XII - VIII B.C.

**МАГІЯ ІНДІАНЦІВ НАУА В КОНТЕКСТІ "КАСТАНЕДИЗМУ"**

**Зан М.П.**

Місіонери повідомляли про неймовірні речі на теренах Мексики часів Конквісти. Зокрема, єпископ Нуньєс де ла Вега згадував:

"Тепер вони (маги, чаклуни - М.З.) вже не зовсім залежні від диявола, але деякі все ще тісно пов'язані з ним, що перетворюються на тигрів, левів, биків, вогняні кулі..." [1].

Інший пастор "загублених душ" Хосе де Акоста відзначав: "Деякі з цих магів приймають таку форму, яку бажать, літають в повітрі з надзвичайною швидкістю, на далекі відстані. Вони можуть розповісти, що відбувається у віддалених районах раніше, чим звідки доходять ці новини" [2].

Магічна традиція індіанців науа [3] викристалізувала свою форму та зміст хронологічно від доархаїчного періоду (VII - кінець III тис. до н.е./). Це підтверджується археологічними матеріалами [4]. На фоні еволюції релігійно-містичної доктрини науа магична традиція зберігала основні компоненти як в архаїчні часи, так у нові часи в ольмеків, теотіхуаканців, згодом у тольтеків та ацтеків.

Магія індіанців науа - це органічне поєднання загального і особливого. Перше проявляється у взаємодоповненні гомеопатичної та контагіозної магії [5]. Індіанці науа використовували живих змій для повторення орнаменту на вишивці. Злодії користувались лівим передпліччям мертвої жінки для пограбунку своїх одноплемінників. Це - гомеопатична

магія. Чаклуни і ворожбити могли знищити людину за допомогою зрізаного волосся або її особистих речей. У давній Мексиці пуповину хлопчиків віддавали воїнам, котрі ховали її на полі битви, щоб хлопчик став хоробрим воїном (контагіозна магія).

Загалом, в Центральній Америці, особливо в науа, був поширений нагуалізм - віра в чіткий зв'язок долі людини від нагуаля (неживого предмета або живої істоти, частіше тварини). Коли іспанський полководець Педро де Альвараво вразив списом зображення Нагуаля одного з вождів, той впав мертвим [6].

Наявним був "синдром Самсона і Далілі": через повністю зрізане волосся у магів, чаклунів пропадала чарівна сила. Індіанці науа і зараз бояться фотоапарата, що може знищити їх душі. Знахарі використовують галюціогени для спілкування з потойбічним світом.

Особливе проявилось в існуванні (збереженні) поряд з конкретною магією (чаклунство, ворожба) магії абстрактної. Остання - це досягнення свободи людиною через розширення діапазону свого сприйняття. Ідеальним наслідком такого проникнення в таємниці невідомого є властивість черпати необхідну енергію для перетворення себе, для відокремлення від визначеної реальності (суспільство, етнос, держава) [7].

Ряд антропологів США (К.Кастанеда, Т.Абеляр,

Не  
Ф.  
фу  
час  
пов  
ще  
  
196  
ліф  
лос  
Зах  
ни,  
I  
тур  
ціль  
фак  
тане  
ніст  
лерг  
Аме  
лярі  
F  
ванн  
гія F  
відує  
поча  
час,  
впра  
жить  
подо  
пото  
явиш  
С  
шила  
діл:  
ність  
"худс  
Гс  
став  
що К  
авант  
ситет  
софсь  
[11].  
А.  
хворс  
Девід  
уривк  
рикан  
жі за  
Ч  
бути і  
Хуанс  
"порт  
латин.  
Пс  
Міль