

234-1



Регіональний  
ландшафтний  
парк

# Притисянський



збереження природної спадщини  
рівнинного Закарпаття

Кіш Р., Проць Б., Поляновський А., Башта Т.-А., Вовк О.,  
Годунько Р., Данилик І., Дрешер А., Луговой О.,  
Мателешко О., Мигаль А., Міругенко В.,  
Моунфорд О., Орлов О., Попов С., Потіш Л.,  
Різун В., Сабадош В., Ямелинець Т.



Регіональний  
ландшафтний  
парк

# Притисянський

збереження природної спадщини  
рівнинного Закарпаття

- 3** Вступ
- 4** Біотопи та ландшафти
- 6** Флора
- 8** Фауна
- 10** Латорицька частина
- 12** Боржавська частина
- 14** Тисянська частина
- 16** Історико-культурна спадщина
- 18** Прогнозовані соціально-економічні ефекти створення РЛП «Притисянський»
- 20** Про проект



ББК 28.088л6 (4Укр – 43ак)

Р 32

УДК 502.3 (477.87)

Кіш Р., Проць Б., Поляновський А., Башта Т.-А., Вовк О., Годунько Р., Данилик І., Дрешер А., Луговой О., Мателешко О., Мигаль А., Мірутенко В., Моунфорд О., Орлов О., Попов С., Потіш Л., Різун В., Сабадош В., Ямелинець Т. Регіональний ландшафтний парк «Притисянський» – збереження природної спадщини рівнинного Закарпаття. – Ужгород: Мистецька Лінія, 2009. – 20 с.

В ілюстрованому виданні подано узагальнені відомості про унікальні флористичні, фауністичні, ландшафтні цінності та історико-культурну спадщину проєктованого регіонального ландшафтного парку «Притисянський» на рівнинній частині Закарпаття. Обговорено також можливі соціально-економічні ефекти його створення. Для екологів, працівників природоохоронних установ, освітніх закладів, громадських організацій, туристичних агенцій та сільських громад.

Kish R., Prots B., Polianovskiy A., Bashta T.-A., Vovk O., Godunko R., Danylyk I., Drescher A., Lugovoi O., Mateleshko O., Myhaly A., Mirutenko V., Mountford O., Orlov O., Popov S., Potish L., Rizun V., Sabadosh V., Yamelynets T. Regional Landscape Park «Prytysianskyi» – Protection of Nature Heritage of the Transcarpathian Lowland. – Uzhhorod: Art Line, 2009. – 20 p.

The extracted data on unique flora, fauna, landscape values and historic-cultural heritage of the planned Regional Landscape Park «Prytysianskyi» on the Transcarpathian Lowland (Ukraine) is presented. Expected socio-economic consequences are discussed.

For ecologists, nature conservationists, teachers, members of non-government organizations, tourist agencies and village communities.

*Світлина:* Роман Кіш (всі, окрім зазначених), а також Наталія Багрікова, Володимир Балєга, Андрій-Тарас Башта, Володимир Бучко, Олександр Геревич, Аттіла Коприва, Олександр Мателешко, Сергій Попов, Людвіг Потіш, Богдан Проць, Володимир Різун, Остап Цапулич. Використано світлина Ф. Заплетала з архіву Миколи Мушинки (на звороті обкладинки), поштові картки 20–30 рр. XX ст. з колекції Михайла Сирохмана, фото J. Váně з книжки: Drahný V., Drahný F. Podkarpatská Rús, její přírodní a zemědělské poměry. – Praha, 1921. – 113 s., поштова листівка з репродукцією картини Й. Бокшая та фото з газети Kárpáti Vadász за вересень 1930 р.

*Рекомендоване цитування:*

Кіш Р., Проць Б., Поляновський А. та ін. Регіональний ландшафтний парк «Притисянський» – збереження природної спадщини рівнинного Закарпаття. – Ужгород: Мистецька Лінія, 2009. – 20 с.

*Recommended quating:*

Kish R., Prots B., Polianovskiy A. et all. Regional Landscape Park «Prytysianskyi» – Protection of Nature Heritage of the Transcarpathian Lowland. – Uzhhorod: Art Line, 2009. – 20 p.



WWF  
[www.panda.org/index.cfm](http://www.panda.org/index.cfm)



State Museum  
of Natural History,  
National Academy  
of Sciences of Ukraine,  
Lviv, Ukraine  
[www.museum.lviv.net/](http://www.museum.lviv.net/)



Whitley Fund for Nature  
[www.whitleyaward.org](http://www.whitleyaward.org)



Uzhhorod National University  
[www.univ.uzhgorod.ua](http://www.univ.uzhgorod.ua)



Norway Government  
[www.regjeringen.no](http://www.regjeringen.no)

Усі права застережено. Жодну частину цього видання не можна перевидавати, перекладати, зберігати в пошукових системах або переказувати в будь-якій формі та будь-яким засобом (електронним, механічним, фотокопіюванням) без попередньої письмової згоди на це авторів та видавництва «Мистецька Лінія».

All rights reserved. No part of the publication may be reproduced, translated, stored in a retrieved system, or transmitted, in any form or by any means (electronic, mechanical, photocopying, recording or otherwise), without the prior written permission of the authors and "Art Line" Publishing House.

ISBN 978-966-8764-89-8

© Кіш Р., Проць Б., Поляновський А. та інші, 2009  
© Видавництво "Мистецька Лінія", 2009

## Вступ

Закарпаття найчастіше асоціюється з мальовничими краєвидами гірських хребтів, швидкими гірськими річками, гірськими лісами. Втім, п'ята частина області – рівнина, тут простягається Закарпатська низовина. Ще в недалекому минулому територію низовини вкривали гігантські масиви перезволожених, заплавних чи підтоплених в'язово-ясеневих дібров, прирічкових вербово-тополевих лісів, величезні площі займали непрохідні низинні болота, мочарі, численні озера, стариці. Однак упродовж останніх століть господарська діяльність докорінно змінила природний світ рівнини. На теперішній час – це найбільш освоєна людиною частина краю, де природні ділянки існують лише у вигляді невеликих острівців. Головними їх осередками є вулканічні пагорби, заплави великих річок та рівнинні лісові масиви. Саме заплави та призаплавні ділянки сьогодні демонструють колишні масштабні за площами первісні ландшафти вкритої лісами, заболоченої Закарпатської низовини. Незважаючи на острівний залишковий характер цих природних ділянок на освоєній низовині, тільки дуже невеликий відсоток цих територій зарезервованих для збереження та має природоохоронний статус – тепер лише в пониззі р. Латориця існує значний за площею лісовий резерват (який, втім, створений як зоологічний), а заплавний лісовий масив у пониззі р. Боржава взагалі репрезентують лише невеликі природоохоронні території нижчого рівня (пам'ятки природи та заповідні урочища).

Наукові дослідження, проведені колективом авторів цього видання протягом 2003–2006 років та підтримані Світовим фондом збереження дикої природи (WWF), визначили, що заплавні рівнинні комплекси Закарпаття є унікальним природним надбанням не тільки у масштабах України, але й усю Європу, і як особливо цінні екосистемно-ландшафтні об'єкти потребують максимального збереження шляхом резервування території. Результати досліджень та висновки щодо необхідності резервування знаходять правниче підґрунтя у численних статтях законів України – «Про природно-заповідний фонд України», «Про рослинний світ», «Про тваринний світ», «Про Червону книгу України», «Про екологічну мережу України», «Про Загальнодержавну програму формування національної екологічної мережі України на 2000-2015 роки» та ін., у восьми міжнародних Конвенціях та Угодах, підписаних українським урядом, зокрема Конвенції про водно-болотні угіддя... (Рамсарська конвенція), у Конвенції про охорону дикої флори і фауни та природних середовищ існування в Європі (Бернська конвенція), а також у Програмі перспективного розвитку природно-заповідної справи та екологічної мережі в Закарпатській області на 2005–2020 роки.

Керуючись вищезазначеним та з метою недопущення знищення чи руйнування особливо цінних природних комплексів на Закарпатській низовині, авторами підготовано «Обґрунтування необхідності надання природоохоронного статусу цінним для заповідання територіям у Прилаторицькій, Приборжавській та Притисянській частинах Закарпатської низовини (Ужгородський, Мукачівський, Березівський, Виноградівський, Хустський і Тячівський р-ни Закарпатської області)» для прийняття у законодавчо встановленому порядку рішень про оголошення та організацію (на вказаних територіях регіонального ландшафтного парку (РЛП) «Притисянський»). Згідно з обґрунтуванням парк повинен стати головним осередком природоохоронної мережі низовини. Контактуючи з резерватами Угорщини та Словаччини, проєктований парк стане продовженням природоохоронної мережі цих країн (та й загалом європейської мережі) на територію Закарпаття. При цьому також виникають реальні передумови до створення в подальшому транскордонного природоохоронного комплексу, про необхідність організації якого сьогодні наголошується на найвищих державних рівнях.



Старовикова заплавна діброва в урочищі Оток



Масштабні поруби старих вікових дібров в урочищі Великий Ліс на Боржаві



Науковці в заплавному лісі



Перша зустріч Конференції Сторін Карпатської конвенції в м. Київ (фото Б. Проця)

## Біотопи та ландшафти

Території, що повинні ввійти до складу парку «Притисянський», якнайповніше репрезентуватимуть найхарактерніші типи рівнинних ландшафтів, які ще збереглися на Закарпатті до наших днів. Зокрема, в парку будуть добре представлені різні типи прируслових ландшафтів, серед яких – ландшафти меандруючого (блукаючого) багаторукавного русла річки Тиса з величезними гальковими пляжами, де Тиса, при виході на рівнину, ще зберігає напівгірський характер, та ландшафти типово рівнинних річок з повільною течією, звивистими меандруючими руслами, непролазними вербово-тополевыми лісами-галереями, озерами-старицями та болотцями у пониззі річок Латориці та Тиси. В заплаві Латориці ще дотепер збереглися чималі території яскраво виражених ландшафтів заплавної луки, осокових мочарів та заростей високо-трав'я. Але чи не найвизначнішими, мабуть, для всієї Європи є унікальні ділянки чудово представлених заплавної та перезволожених лісів, масиви яких єдині на сьогодні демонструють залишки колишніх домінуючих ландшафтів Закарпатської низовини. Найкраще вони представлені в Боржавській частині парку, а також у пониззі Латориці.

Території, передбачені для введення до складу парку, є головними осередками різноманіття та концентрації рівнинних природних біотопів Закар-

паття, причому близько 80% площ займають біотопи, визначені в Європі як такі, що підлягають збереженню та внесенню до переліку європейської Директиви про біотопи. На рекомендованих до резервування територіях винятково повно представлені всі типи водних біотопів, зафіксованих на Закарпатській низовині. На окрему увагу заслуговують: біотоп мілководдя прибережної зони водойм з низькорослими піонерними угрупованнями рослин за участі дуже рідкісної, зникаючої в Європі марсилії чотирилистої; біотоп рослинних угруповань текучих вод, виявлений тільки в поодиноких пунктах гірл струмків, що впадають у р. Тиса; біотоп намулисто-піщаних обмілин природних берегів річок та ін.

Справжнім золотим фондом не тільки регіональної, але й національної та загальноєвропейської природної спадщини є комплекси заплавної біотопів, пріоритетних для охорони в Європі. Серед них – біотоп чудово представлених заплавної луки, сьогодні майже зниклий в Європі через зарегулювання рівнинних річок; біотоп високотравних вологолюбних угруповань, поширених вздовж берегів та в заплавах річок, на лісових прогалинах. З лісових заплавної біотопів варто виділити біотоп прируслових вербово-тополевих лісів-галерей уздовж русел та по берегах стариць Тиси і Латориці, а також біотоп алювіальних



Заплавної вільховий ліс на Тисі

В заплаві Латориці





Заплавні луки на Боржаві



Ландшафт р. Тиса в околиці м. Хуст

вільхово-ясеневих лісів у заплаві р. Боржава. Через масштабні зарегулювання річок, будівництво дамб ці біотопи швидко зникають, через що повсюдно стали рідкісними і тому виділені в Європі як пріоритетні для охорони.

Загальноєвропейську цінність має біотоп заплавних в'язово-ясеневих дібров, які за структурою, віковими показниками, багатством специфічної флори та фауни, унікальним ґрунтовим покривом можуть вважатися одними з найкраще збережених, по суті еталонних, лісів цього біотопу в Європі. При цьому старі вікові ліси (120–250(300)-річного віку) становлять 10–20% від загальної площі цих територій, що є одним із найвищих показників у Центральній Європі. На жаль, більшість заплавних в'язово-ясеневих дібров, що домінували на теренах Закарпатської рівнини в минулому, перебувають на межі знищення, через що потребують суворого режиму заповідання.

Окремо варто відзначити реліктовий біотоп вільхових заболочених лісів, переважні площі яких зосереджено у Боржавському масиві. Через тотальну меліорацію цей біотоп у нашому краї майже зник або існує на стадії деградації. Як зникаючі залишки давніх холодних післяльодовикових епох у теплих умовах окраїнної Паннонії, ці острівці вільхових лісів є унікальними для краю та мають виняткове природоохоронне і природно-історичне значення.

Одним із компонентів екосистем заплавних комплексів Закарпаття є ґрунтовий покрив. Він сформований різноманітними за генезою та морфологією ґрунтами, утвореними різним співвідношенням ґрунотворних процесів (буроземного, дернового, підзолистого, алювіального) та повсюдного прояву процесу оглеєння. Таке поєднання умов ґрунотворення на теренах України спостерігається лише в цій частині Закарпаття і є унікальним для країни. Тому збереження усього різноманіття ґрунтів території парку є одним із ключових природоохоронних завдань.



Стариця Латориці



Угруповання з марсилією чотирилистою в заплаві Латориці



Вербово-тополеві ліси-галереї уздовж р. Латориця



Заплавна в'язово-ясенєва діброва на р. Боржаві

## Флора

Закарпатська низовина – найвідчутніше змінений людиною регіон Закарпаття. Природна рослинність збереглася лише невеликими острівцями, переважно на окремих вулканічних пагорбах, у заплавах великих річок та в залишках рівнинних лісових масивів. Втім, як показали дослідження останніх років, рівнина залишається одним з найбільш значущих осередків флористичного різноманіття не тільки Закарпаття, але й Центральної Європи загалом. Особливо цікавим та оригінальним є рослинний світ заплавного комплексу в долинах р. Тиса та її приток. Тут збереглося чимало видів рослин та рослинних угруповань, які внаслідок антропогенних перетворень у Центральній Європі вже втрачені або перебувають під загрозою зникнення. За даними кількарічних досліджень, сьогодні рідкісна флора територій, що повинні ввійти до парку «Притисянський», нараховує 78 рідкісних видів, що становить понад 20% рідкісної флори Закарпаття (зокрема, 28 видів із Червоної книги України та понад 50 видів із Червоного Списку Закарпаття). Шість виявлених видів охороняються Бернською конвенцією. Це дозволяє вважати ці території одними із найбільш унікальних флористичних осередків краю, які за цінністю та багатством, а також за загрозою трансформації, зникнення багатьох видів та збіднення біорізноманіття повинні розглядатися на Закарпатті як пріоритетні для охорони та збереження.

Зокрема, ще й сьогодні, незважаючи на масштабні меліоративні осушення та зарегулювання русел річок, залишається



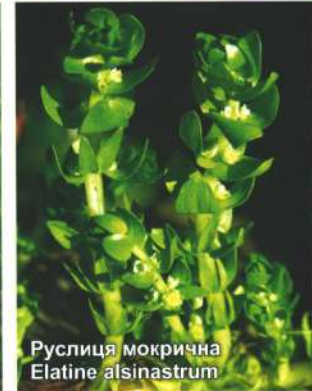
Марсилія чотирилиста  
*Marsilea quadrifolia*



Плакун верболистий  
*Lythrum salicaria*



Зірочки чохлаваті  
*Gagea spathacea*



Руслиця мокрична  
*Elatine alsinastrum*



Жабурник звичайний  
*Hydrocharis morsus-ranae*



Рдесник кучерявий  
*Potamogeton crispus*



Плавун щитолистий  
*Nymphaoides peltata*



Барвінок малий  
*Vinca minor*



Водяний жовтець завитий  
*Batrachium circinatum* (фото С. Полова)



Латаття біле  
*Nymphaea alba*

високим видовим багатством водної флори. Враховуючи відчутну зміну течії головного русла річок, вона зосереджена переважно в старицях, заводях, глибоких затоках, гирлах струмків. Тут трапляються такі види, як внесені до Червоної книги України плавун щитолистий, водяний горіх звичайний, пухирник південний, папороть сальвінія плавуча, рідкісні в Закарпатті латаття біле та сніжно-біле, водяний жовтець завитий, найменша вища рослина України – вольфія безкоренева, рдесник гостролистий тощо.

На особливу увагу заслуговує флористичний комплекс намулистих, піщаних обмелін та мілководдя прибережної зони з періодичним коливанням рівня води та нетривалим пересиханням, який існує лише в умовах незарегульованих річок. Саме на таких ділянках зростають одні з найрідкісніших рослин України, та і Європи загалом, – марсилія чотирилиста, осока богемська, ліндернія простерта та ряд інших, дуже рідкісних в Закарпатті рослин (ситовник жовтуватий, мулянка водяна, види роду руслиця, скритниця китниковидна). Головним для їх збереження є незмінність існуючого гідрологічного режиму та відсутність господарського втручання.

Високе флористичне різноманіття з багатьма зникаючими видами приурочене до справжніх заплавних лук, особливо у пониззі р. Латориці. Тут



Рябчик шаховий  
*Fritillaria meleagris*



Омег морквінниковий  
*Oenanthe silaifolia*



Сальвінія плаваюча  
*Salvinia natans*

сформувались рослинні угруповання, пристосовані до періодичного затоплювання річковими розливами та екстенсивного невиснажливого господарювання (сінокосіння, помірного нерегулярного випасання). Серед рідкісних видів варто відмітити зірочник болотний, самосил часниковий, ситник темноцвітий та с. членистий, фіалку високу, чину болотну, стожильник сумнівний, червонокнижний білоцвіт літній. Високий показник рослинного різноманіття також демонструють позазаплавні низинні сінокісні луки, сьогодні ще досить поширені на рівнині, які утворились під впливом вікового традиційного господарювання. Збереження високого видового багатства, строкатості рослинного покриву таких лук можливе тільки при підтримці людською діяльністю, за відсутності якої, зокрема при припиненні сінокосіння, відбувається швидка деградація цих лук, втрата їхньої різноманітності та заростання деревночагарниковою рослинністю.

Унікальним є флористичний склад лісового заплавного комплексу, який формують вологі ясенево-грабові, грабові діброви та особливо цінні – заплавні в'язово-ясеневі діброви. Саме в останніх з винятковою повнотою представлений, сьогодні майже повсюдно зникаючий, рослинний світ середньоевропейських заплавних лісів. Тут ще можна побачити чимало видів рослин, які стали дуже рідкісними, а в багатьох країнах Європи вже зникли зі складу флори. Серед таких видів – червонокнижні білоцвіт літній, рябчик шаховий, осока щетиниста, чимало видів орхідей, зокрема, з родів любка (л. дволиста, л. зеленоквіткова), коручка (к. білувата, к. пурпурова) та ін., а також рідкісні для центральноєвропейського регіону леукантемелла пізня, виноград лісовий, зірочки чохлаваті, жовтозілля багнове, омег банатський та ін. Головними загрозами для їх існування в майбутньому є зведення старовікових заплавних лісів та зміна гідрологічного режиму.

Окремо варто відмітити реліктовий флористичний комплекс середлісових вільшняків з вільхи клейкої, що спорадично трапляється в приборжавських заплавних лісах та в урочищі Егреш на околиці с. Нове Село. В рослинних угрупованнях вільшняків, які є залишками давніх холодних післяльодовикових епох, збереглися зникаючі в Центральній Європі рідкісні види: папороть теліптерис болотний, кропива квітська, смовдь болотна, живокіст донський.

Території парку "Притисянський" мають змогу з найбільшою повнотою репрезентувати флористичне багатство рівнинного Закарпаття та бути основою його збереження для майбутнього.



Самосил часниковий  
*Teucrium scordium*



Анемона гайова  
*Anemone nemorosa*



Білоцвіт літній  
*Leucojum aestivum*



Калюжниця болотна  
*Caltha palustris*



Глід одноматочковий  
*Crataegus monogyna*



Оман британський  
*Inula britannica*



## Фауна

Незважаючи на освоєність, відсутні антропогенні зміни на Закарпатській низовині, як показали спеціальні дослідження останніх років, збереглося високе різноманіття фауни, зосередженої нині переважно в заплавах та призаплавних ділянках Тиси, Боржави, Латориці та в залишках рівнинних лісових масивів – останніх прихистках природних ділянок низовини. Тому території, що повинні ввійти до складу РЛП "Притисянський", сьогодні є головними осередками концентрації представників тваринного світу рівнинного Закарпаття.

В рамках оцінки фауністичного різноманіття потенційних для резервування ділянок проводились детальні дослідження фауни хребетних – риб, земноводних, плазунів, птахів та ссавців, а також кількох модельних груп безхребетних тварин, зокрема комах – одноносок, водних жуків, жуків-турунів та денних метеликів.

Фауна жуків-турунів Закарпатської низовини нараховує 278 видів. З них 75 видів є рідкісними в Закарпатті, тому пропонуються до регіональної охорони, два включені до Європейського Червоного списку, а один – до Червоної книги України. Значна частина рідкісних і зникаючих видів жуків-турунів приурочена до заплавних екосистем, зокрема заплавних дібров, які в первісному вигляді в Україні, та й у Європі, майже не збереглися. Сьогодні головні місця проживання цих видів жуків (болотні, лучні та лісові заплавні біотопи) переважно перебувають поза межами існуючих резерватів під сильним антропогенним впливом та потребують негайної охорони.

Фауна водних жуків території досліджень нараховує 160 видів, серед яких понад третину запропоновано для регіональної охорони, а два внесені в міжнародні природоохоронні списки. Найбагатшою є фауна водних жуків меліоративних каналів і евтрофних боліт низовини, зокрема боліт у дубових лісах. Характерним для всіх низинних ділянок є значна участь видів, які не зустрічаються у вищих гірських поясах. Ці види є залишками багатой колісь болотної фауни Закарпатської низовини, майже винищеної внаслідок осушувальної меліорації та обнесення річок дамбами.

Заплавні комплекси є важливим осередком збереження на Закарпатті комах-одноносок. Саме ті види, що населяють низинні ріки, виявились найбільш уразливими. Зокрема, три види належать до категорії «зникаючих» та два види – «вразливі», що становить понад 60% усіх рідкісних одноносок Закарпаття.

На ділянках, що повинні ввійти до складу парку, зафіксовано понад 60 видів денних метеликів, що є одним з найвищих показників видового різноманіття денних метеликів для подібних територій Заходу України. Для прикладу, лише в межах Боржавської частини у долині р. Боржава зафіксовано 52 види, з яких чотири – внесені до Червоної книги України, а сім – до міжнародних охоронних списків.



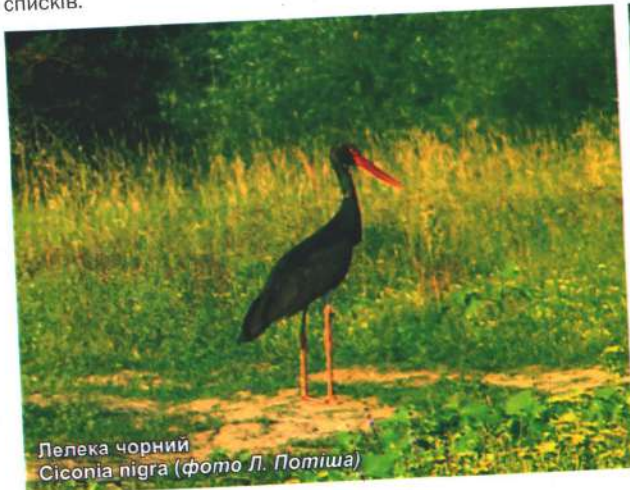
Жук-олень  
*Lucanus cervus* (фото О. Мателешка)



Вухань австрійський  
*Plecotus austriacus* (фото А.-Т. Башти)



Вуж звичайний  
*Natrix natrix* (фото О. Мателешка)



Лебека чорний  
*Ciconia nigra* (фото Л. Потіша)



Косуля європейська.  
*Capreolus capreolus* (фото Н. Багрікової)

Русла рік Латориці й Боржави в їх середній та нижній течії, а також рівнинна частина р. Тиса на сьогодні залишаються найбагатшими осередками фауни риб Закарпаття з найвищим видовим різноманіттям. Саме тут ще трапляються такі рідкісні для України види, як лосось дунайський, йорж смугастий, чоп великий, чоп малий, стерлядь. Величина рибних запасів у регіоні значною мірою залежить від охорони заплавних і прируслових лісових комплексів, які визначають й підтримують глибину річки та різноманітність мікрорельєфу дна.

На територіях, виділених для резервування, зафіксовано 12 видів земноводних та п'ять видів плазунів – більше половини їх видового складу на Закарпатті. Зокрема, сім видів земноводних та три види плазунів – третину фауни – виявлено у міждамбовому просторі Тиси. Всі ці види охороняються Бернською конвенцією, чотири (тритон гребінчастий, т. дунайський, кумка червоночерева, квакша звичайна) – занесено до Червоного списку Міжнародного союзу охорони природи, що відносить ділянки парку до ключових територій збереження рідкісних видів земноводних краю.

Боржавська, Латорицька та Тисянська частини парку є важливими осередками концентрації видового різноманіття птахів Закарпаття. З 229 видів, зафіксованих сьогодні в Закарпатті, на ділянках, що пропонуються під заповідання, зустрічаються в різні пори року від 158 до 192 видів. Винятковою є роль Тиси, заплав нижньої течії річки Латориця для мігруючих птахів в період осінніх та весняних міграцій. Частина Латорицької ділянки (7000 га) визнана Міжнародним союзом охорони птахів та Українською Радою охорони птахів як пріоритетна. Загалом, у заплавах та призаплавних ділянках відмічено більш ніж 20% видів Червоної книги України, близько 7% видів Європейського Червоного списку, всі види, внесені до третього додатку Бернської конвенції, та 65% видів, рідкісних для Закарпаття. Це вказує на унікальність заплавних ділянок та їх непересічну значимість у збереженні видового різноманіття птахів краю.

Заплавні та призаплавні території Закарпатської рівнини, насамперед заплавні ліси, є унікальними щодо фауни ссавців та вирізняються високим видовим багатством рідкісних видів. В межах територій, пропонованих до заповідання, виявлено 53–56 видів (залежно від території), що становить 68–74% ссавців фауни Закарпаття. З них 13 видів (кутора мала, кіт лісовий, горностай, борсук, видра, підковик малий, п. великий, нічниця довговуха, н. триколірна, н. війчаста, н. ставкова, вечірниця мала та широкоух європейський) включені до Червоної книги України, 43 види – до списків Бернської конвенції, 7 – до Європейського Червоного списку. Заплавні ділянки є ключовими територіями для збереження в краї таких рідкісних видів, як лісовий кіт й видра. Старі вікові дубові деревостани є життєво важливим місцеперебуванням ряду дендрофільних видів кажанів (всі – Бернська конвенція), для яких ці біотопи відіграють важливе значення у виводковий, міграційний, а також у зимовий періоди.



Пелека білий  
*Ciconia ciconia*  
(фото Л. Потіша)



Квакша звичайна/*Hyla arborea*  
(фото О. Мателешка)



Денне павиче око  
*Vanessa io*  
(фото В. Різуна)



Красуня блискуча  
*Calopteryx splendens*  
(фото О. Мателешка)



Малий дубовий вусач  
*Cerambyx scopolii*  
(фото В. Різуна)



Пташеня пугача  
*Bubo bubo* (фото В. Бучка)



Кабан дикий  
*Sus scrofa*. (фото Р. Кіша)

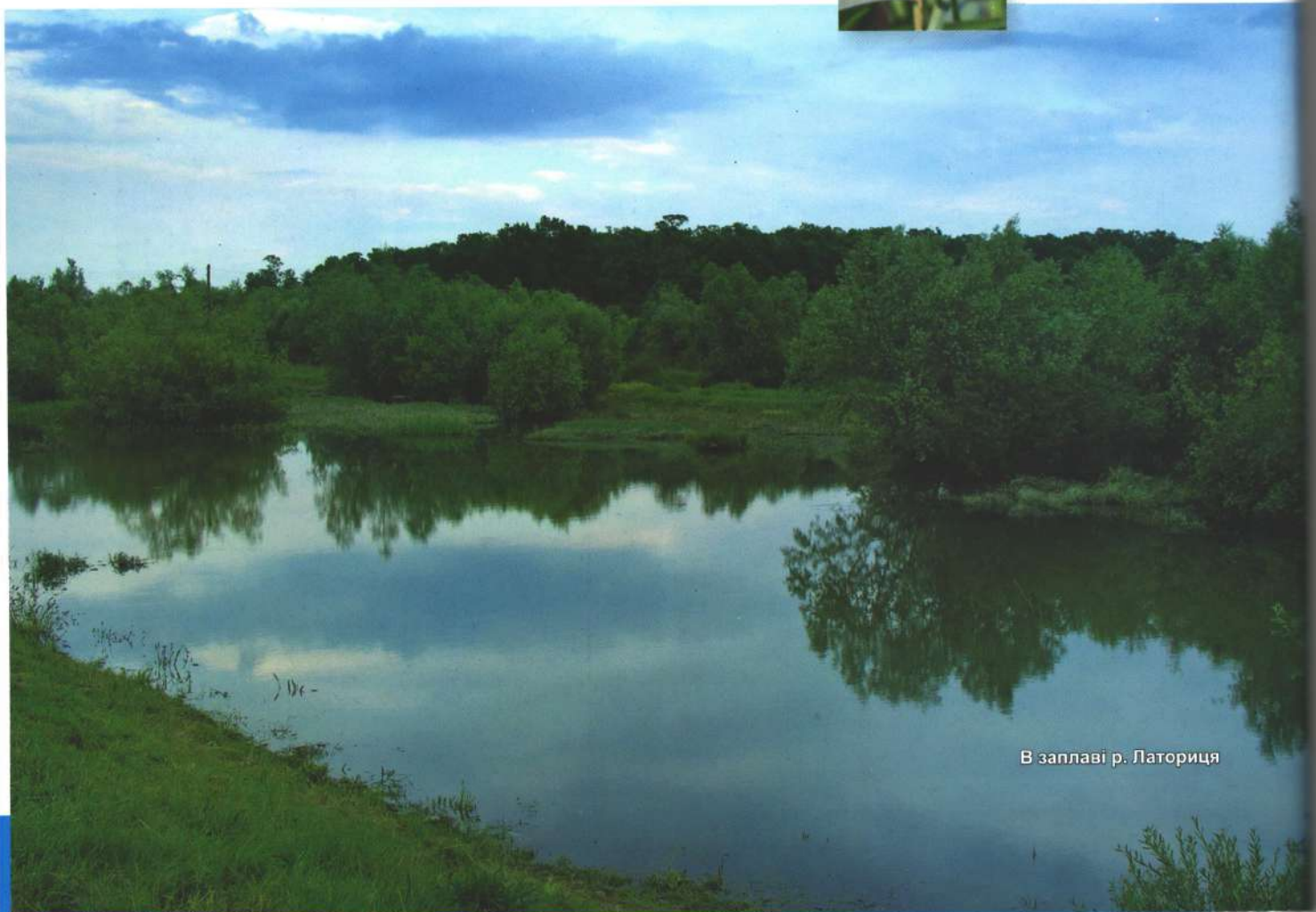
## Латорицька частина

Латорицька частина парку за багатьма ознаками займає особливе положення. Саме в пониззі річки Латориці найкраще на Закарпатті збереглася природна річкова заплава, що й сьогодні найповніше демонструє майже всі характерні риси та головні складові компоненти, властиві заплавам прирічковим територіям рівнини в минулому. В обмеженому в наш час дамбами заплавному просторі, який, втім, у найширшому місці – в районі лісового масиву Переш – сягає майже чотирьох кілометрів, залишився майже незмінним первісний характер річки Латориця: звивисте, дуже покручене меандруюче русло, численні петляючі сліпі і мертві рукави, глибокі затони, стариці, безліч озерець, що переходять у мочарі, високотравні зарості, вербняки. Все це створює справжній лабіринт, часто без спеціального спорядження малопрохідний. Власне, саме тут у наш час ще можна отримати уявлення про первісний доісторичний вигляд заболоченої та вкритої лісами Закарпатської рівнини. Особливо вражає заплава під час повеней, зокрема весняних паводків, коли неозоро простягаються велетенські багатокілометрові простори, залиті водою. Високий рівень води в заплаві може триматися майже місяць, а часом і довше.

Пониззя Латориці на фоні інших територій рівнини вирізняється високим

природним різноманіттям. Тут представлено майже всі типи природних біотопів, зафіксованих на Закарпатській низовині. Зокрема, в заплаві та призаплавних ділянках, а також у озерах-старицях, сліпих рукавах, старих руслах колишніх приток у позадамбовому просторі виявлено весь перелік типів водних біотопів, відмічених для рівнини, причому саме на прилаторицькій території ці біотопи виражені найповніше. Тому й не дивно, що тут зафіксовано найвище на низовині різноманіття приуроченої до водойм фауни безхребетних, зокрема водних жуків, а також водної та прибережноводної флори з великою кількістю рідкісних, внесених до Червоної книги України та до регіонального червоного списку, видів. Чимало видів рослин, до прикладу: кілька видів рдесників, дихостиліс Мікелі, червонокнижні плавун щитолістий в Закарпатті виявлено тільки у водоймах заплави Латориці. Варто наголосити, що саме тут зосереджені місцезростання рідкісної, внесеної до всіх міжнародних природоохоронних переліків та національної Червоної книги, марсилії чотирилистої.

Значну частину заплави Латориці та прилеглих ділянок займають луки та зарості високотрав'я, серед яких збереглися найбільші в краї площі особливо цінних, зникаючих в Європі,



В заплаві р. Латориця

справжніх заплавних лук, що розвиваються після спаду води – зазвичай всередині – наприкінці літа. На цих луках зростає багато рідкісних, швидкозникаючих через осушування, видів рослин. Такі з них, як чина болотна, стожильник сумнівний, фіалка висока, цибуля гранчаста, ситник темноцвітий та ін., сьогодні поза заплавою Латориці вже ніде в краї не трапляються. Заплавні луки є середовищем існування багатьох видів фауни, пристосованої до періодичного затоплювання території.

Найважливішою складовою заплавного комплексу в пониззі р. Латориці є лісові масиви. Зокрема, вздовж русла, на узбережжі багатьох стариць та сліпих рукавів простягаються вербово-тополеві ліси-галереї, кущові вербняки. Місцями трапляються невеликі ділянки велетенських дерев тополі чорної з діаметром стовбура до 1 м та понад 40 м заввишки. Особливу цінність та непересічну загальноєвропейську значимість становлять заплавні ясеневі діброви, збережені вздовж русла річки кількома масивами. Ці ліси демонструють високе різноманіття флори та фауни, що пов'язано з різноманітним природним умовам заплавного лісу – численними річковими петлями та рукавами в межах лісу, наявністю середлісових озерець, осокових та високотравних мочарів. Тут зростає чимало рідкісних видів рослин, зокрема червонокнижні білоцвіт літній, зникаючий рябчик шаховий (найбільша популяція), кілька видів орхідей.

Завдяки наявності різних біотопів у Латорицькій частині сконцентровано високе різноманіття рослинного світу, що за видовим та ценотичним багатством значно перевершує різноманіття Боржавської та Тисянської частин. Тут встановлено 25 видів рослин, внесених до Червоної книги України, та понад 50 регіонально рідкісних видів.

Не менш значним є різноманіття тваринного світу. З досліджених груп безхребетних у пониззі Латориці, окрім згаданих водних жуків, виявлено 8 рідкісних видів жуків-турунів, зафіксовано найвище серед трьох частин парку різноманіття метеликів, з яких чотири занесено до Червоної книги України, а три – до європейських природоохоронних списків.

Пониззя Латориці залишається найбільш багатим на Закарпатті осередком іхтіофауни. Його населяють 33 види риб, що становить більш ніж 50% загального складу іхтіофауни краю. В межах Латорицької частини відмічено 9–12 видів земноводних та чотири види плазунів, всі з яких охороняються Бернською конвенцією. Територія є однією з ключових ділянок концентрації птахів на рівнині, особливо у період осінніх та весняних міграцій, коли заплава Латориці стає місцем відпочинку для багатьох мігруючих видів, загальна чисельність видів яких перевищує 110. Серед рідкісних видів тут можна побачити лелеку чорного, скопу, кроншнепа великого, гоголя. У рівнинній частині долини Латориці виявлено 53 види ссавців, з яких 10 – червонокнижні, 43 – внесені до списків Бернської конвенції.



Головне русло Латориці



Озеро-стариця Латориці



Заплавна ясенова діброва



Осоковий мочар

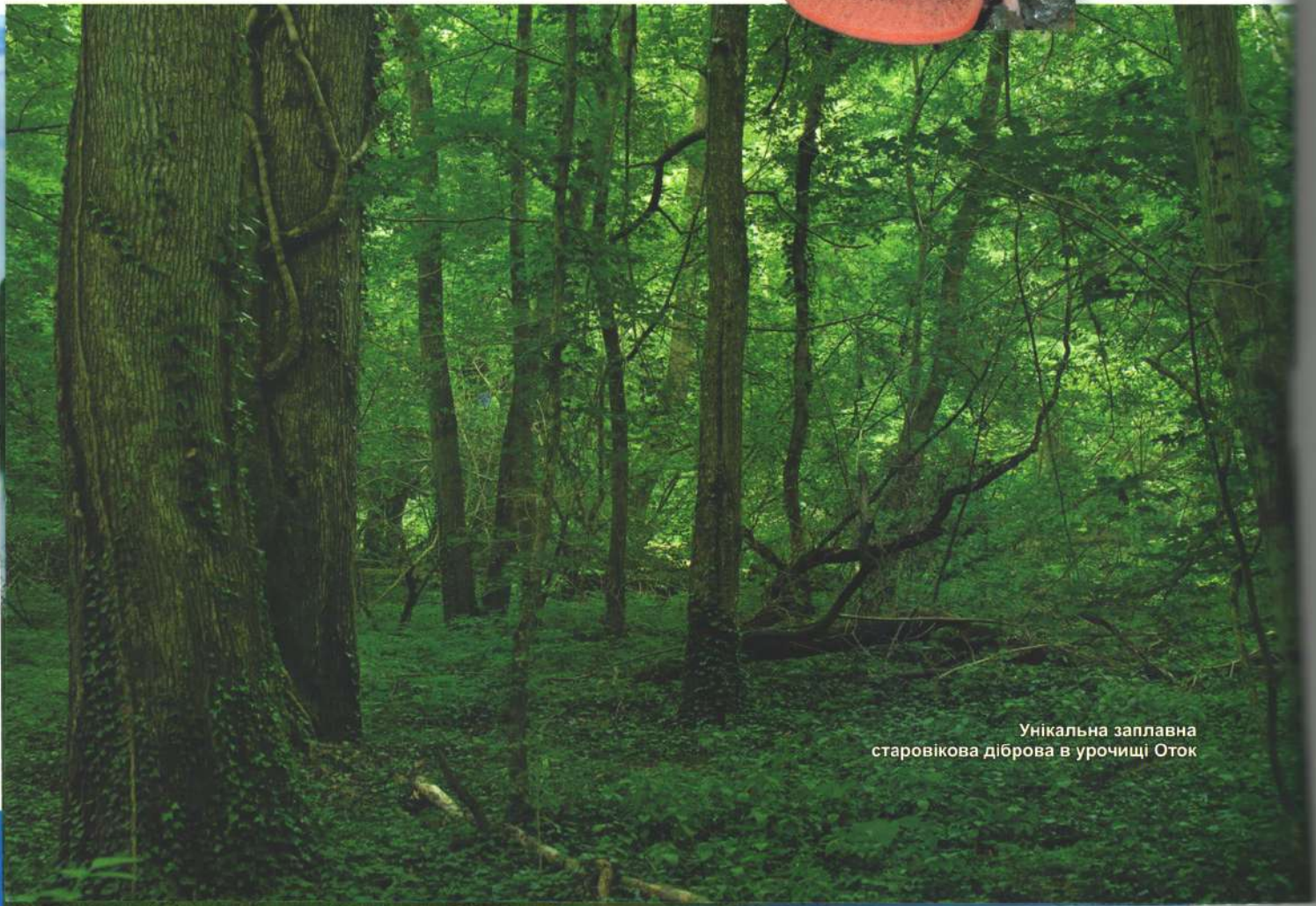


Заплавна лука

## Боржавська частина

Заплавний комплекс в пониззі річки Боржава є одним з найунікальніших природних територій європейського значення, який внаслідок тисячолітньої людської діяльності в Європі майже втрачений. Його основа – виняткової цінності цільний заплавний лісовий масив на берегах Боржави загальною площею близько 2500 га, сформований урочищами Оток, Лопаш, Великий Ліс. Масив утворений переважно різновіковими в'язово-ясеневими та грабовими дібровами за участі дуба звичайного та ясена вузьколистого. Нині це одна з найбільших суцільних ділянок рівнинних заплавних лісів України та Європи і за площею перевищує загальний фонд подібних лісів багатьох країн Центральної Європи, разом узятих. Окремі частини масиву за структурою та віковими показниками, що перевищують 200 років, можуть вважатися еквівалентами пралісових екосистем дібров, вже повністю зниклих в Європі, та розглядатися як еталонні ділянки подібних лісових угруповань світового значення. Всі лісові біотопи масиву повсюдно є швидкозникаючими, тому внесені в європейські природоохоронні списки і, як пріоритетні для охорони, потребують повного заповідання. Ці ліси з винятковою повнотою, що має загальноєвропейську цінність, демонструють колишнє багате різноманіття рослинного та тваринного світу

середньоєвропейських заплавних лісів. Тут зростає близько півтора десятка червонокнижних видів рослин (зокрема білоцвіт літній, осока щетиниста, кілька дуже рідкісних видів орхідей) та більше трьох десятків рослин, що потребують регіональної охорони. В дібровах зосереджено високе видове різноманіття птахів, чимало з яких рідкісні. Зокрема, ділянки старих лісів з віковими деревами є місцем гніздування таких зникаючих червонокнижних видів, як орел-карлик, чорний лелека, сова довгохвоста, та характеризуються високою щільністю дуплогніздних птахів. Масив є середовищем існування 56 видів ссавців, з яких 11 – у Червоній книзі України, а 43 – у списках Бернської конвенції. Заплавні ділянки та побережжя дібров є ключовими територіями для збереження таких рідкісних видів, як лісовий кіт й видра. Варто відмітити, що в масиві сконцентровано більше третини всього видового різноманіття рукокрилих України (всі – в європейських охоронних списках). Це пов'язано винятково з наявністю вікових пралісових ділянок за участю старих дуплистих дерев та дуплистого сухостою, особливо попри русла р. Боржави. Саме присутність вікових відмерлих стоячих і повалених дерев, опалі деревини є головною причиною величезного біорізноманіття безхребетних, зокрема комах, значна частина яких в



Унікальна заплавна старовікова діброва в урочищі Оток

Україні, та й у Європі загалом, майже не збереглася. До прикладу, тут зафіксовано найвище в рівнинних лісах Закарпаття різноманіття рідкісних і зникаючих видів (20) жуків-турунів, два з яких виявлено лише в цьому масиві.

У дібровах на найбільш понижених ділянках, де відбувається застій води, збереглися найбільші та найкращі на Закарпатті острівці майже зниклих в краї середлісових заболочених вільшняків з вільхи клейкої. Характерною рисою цих лісів є формування у дерев вільхи пристовбурових куполоподібних п'єдесталів з розрослих над землею коренів. У приборжавських вільшняках зафіксовано особливий комплекс вологолюбних рослин та безхребетних тварин, багато з яких сьогодні в Центральній Європі є дуже рідкісними, зокрема кропива київська, папороть теліптерис болотний, жук карабус клатратус. Ці вільшняки, як реліктові залишки післяльодовикових епох з унікальним та специфічним рослинним і тваринним світом, потребують беззастережної охорони. Найважливішою передумовою їхнього довготривалого існування у приборжавських лісах є обов'язкове збереження не порушеними прилеглих масивів дібров, що створюють термодогічний (тепловий) буфер довкола вільхових острівців, підтримують рівень ґрунтових вод та, що важливо, формуючи мікроклімат, оберігають вільшняки від пересихання в теплі пори року.

Окремо варто відмітити середлісові відкриті осокові болота, найбільші та найяскравіше виражені площі яких на Закарпатті також виявлені саме в заплавах лісах Боржавської частини парку. Ці болота є місцем заселення цілого ряду рідкісних у регіоні видів рослин і тварин, що приурочені винятково до боліт подібного типу.

Заплава Боржави має особливо цінні алювіальні ґрунти в середовищі їх природного формування. Такі ґрунти утворюються лише в умовах періодичного затоплення заплави паводковими водами, збагаченими намулом. Намул, щорічно відкладаючись на поверхні ґрунту, несе з собою збалансований комплекс поживних речовин, поліпшує кислотно-лужний баланс ґрунтів, що сприяє формуванню на них високоцінних дібров. Ще одним цінним ґрунтовим об'єктом, який потребує ретельної охорони, є лучно-буроземні ґрунти (або глибокі дерново-буроземні ґрунти згідно законодавства), занесені до Переліку особливо цінних ґрунтів України. Вони поширені в мікропониженнях Отоку, але більш значну площу займають у Великому Лісі в комплексі з вільшняками.

Через особливості функціонування заплавної екосистем та представників флори та фауни, що їх населяють, специфічний гідрологічний режим, потреби для затримання та регулювання вологості у значних буферних територіях та ін. важливою і необхідною передумовою охорони є збереження цілісності масиву як єдиного природного комплексу. Фрагментація його, різні режими користування частин зводитиме нанівець всі природоохоронні зусилля, спрямовані на збереження окремих ділянок.



«Закарпатські джунглі» на р. Боржаві



Велети боржавського лісу



Середлісовий мочар



Вільхове болото в урочищі Великий Ліс

## Тисянська частина

Річка Тиса – найбільша водна артерія краю – є найважливішим природним регулюючим фактором рівнинного Закарпаття. Ще в недалекому минулому, через ледь відчутний нахил Закарпатської низовини, Тиса періодично затоплювала велетенські площі, часто змінювала русло (меандрувала) та утворювала гігантську заплаву з численними старицями, заплавленими лісами та болотами – справжню величну країну дрімучих вікових пралісів з велетенськими деревами, безліччю озер, затонів, мочарів та заплавлених лук. Втім, незважаючи на проведені зарегулювання, обмеження заплави дамбами, річка Тиса зберегла чимало первісних рис. Сьогодні це одна з останніх, ще «живих», великих рівнинних річок Центральної Європи, на якій, як і в давні часи, збереглося, хоч і урізане дамбами, характерне меандрування з численними рукавами та з регулярною зміною головного русла, формуванням значних за розмірами тимчасових островів з галькових наносів. Тому й нині Тиса на просторах низовини демонструє вражаючу в своїй первісній могутності масштабну панораму рівнинних природних ландшафтів Потисся та є одним з найрепрезентативніших природних надбань Закарпаття.

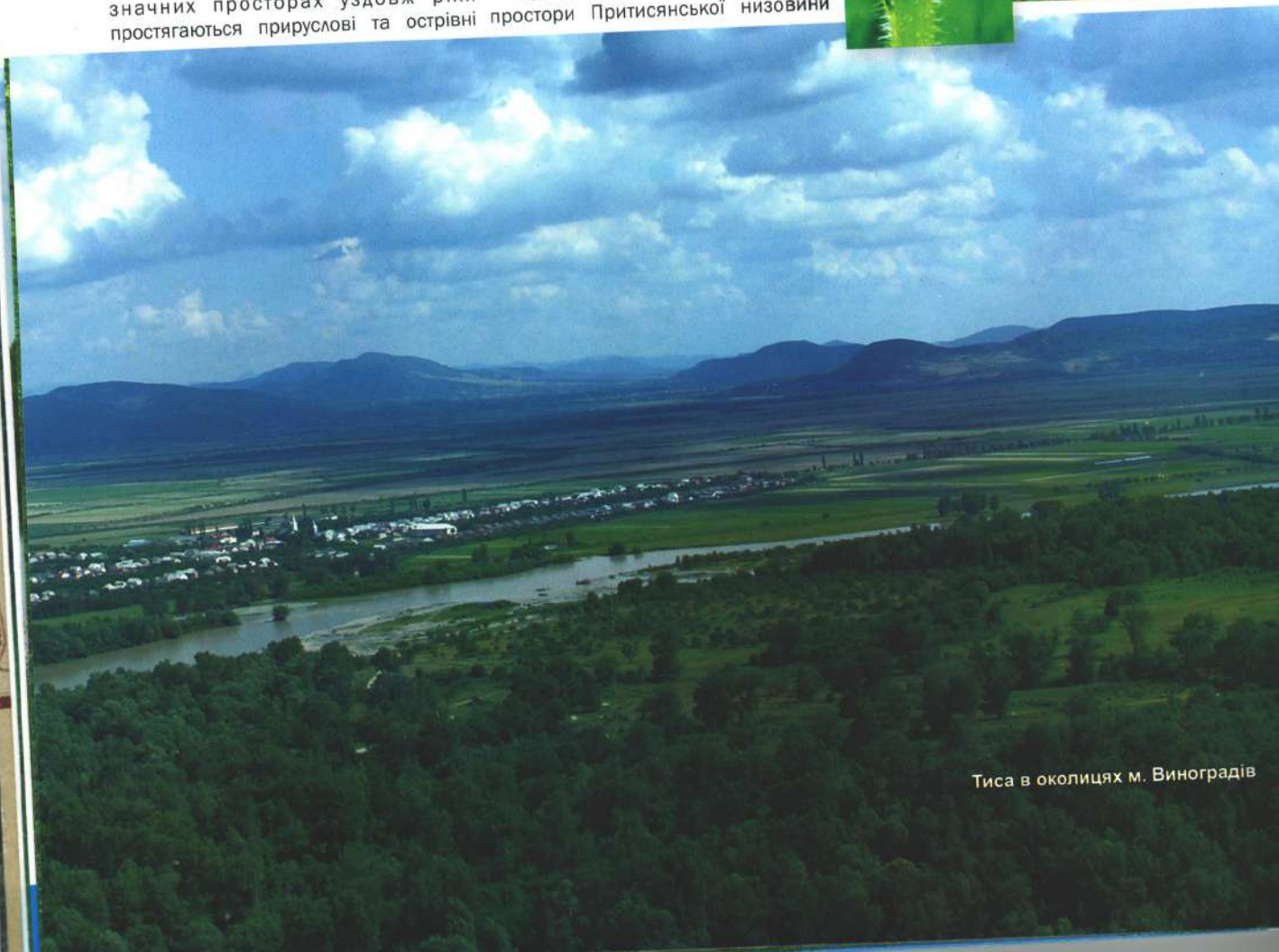
Унікальним є природний комплекс рівнинної Тиси. Як і в доісторичні часи, на значних просторах уздовж ріки простягаються прируслові та острівні

вербово-тополеві ліси-галереї, які місцями утворюють непрохідні хащі – дрімучі заплавні джунглі. Особливо варто відмітити величезні масиви тополі чорної, частину яких складають старі 120–150-річні деревостани з гігантськими віковими деревами. Притисянська популяція цієї тополі має загальноєвропейську цінність, оскільки є генетично чистою, не засміченою гібридами з американськими видами тополь.

Наслідком меандрування Тиси є численні стариці, затони, сліпі рукави, тимчасові водойми, що є не тільки ознаками природної річки, але й найважливішими осередками концентрації біорізноманіття, зокрема птахів, плазунів та багатьох видів безхребетних тварин. Саме в затонах, старицях та на їхньому мілководді зосереджено найбільше в заплаві флористичне багатство водних та прибережноводних рослин, у т.ч. і багатьох рідкісних та червонокнижних видів.

Лише уздовж русла Тиси на Закарпатті ще збереглися природні біотопи гирл струмків. Тут формуються цікаві та надзвичайно мальовничі природні комплекси з високим різноманіттям та оригінальним складом флори і фауни за участі багатьох дуже рідкісних у Центральній Європі видів.

Ще в недалекому минулому простори Притисянської низовини



Тиса в околицях м. Виноградів



Могутнє головне русло Тиси (фото О. Цапulichа)

вкривали заплавні ясенові діброви. На жаль, уздовж Тиси ці ліси зведені або повністю трансформовані (як, до прикладу, ліс Боржава поблизу с. Четфалва). Одним з найбільш збережених залишків первинних природних деревних формацій на Тисі є найбільший на Закарпатті суцільний вільшняк з вільхи клейкої в урочищі Егреш поблизу с. Нове Село. Особливе значення має поєднання в масиві різних вільхових біотопів – прирічкового заплавного високотравного вільшняку та вільхового заболоченого лісу з тривалим застоєм води.

Багатим є рослинний світ рівнинної Притисянщини. Уздовж русла, в заплавах та на першій терасі на сьогодні виявлено близько 850 видів вищих рослин. Лише список водних, прибережноводних видів та видів перезволожених місцезростань закарпатської ділянки Тиси нараховує 300 видів. Значний відсоток флори складають рідкісні та зникаючі види, з яких близько десятка внесені до Червоної книги України, а більше трьох десятків включені до регіонального Червоного списку.

На просторих територіях Тиси зафіксовано велике різноманіття тваринного світу. Багатою є фауна безхребетних, насамперед комах. Зокрема, тут виявлено 34 види булавовусих метеликів, 18 видів рідкісних жуків-турунів, з яких 2 види в Закарпатті трапляються тільки в прирусловій ділянці Тиси. Заплава є середовищем існування для багатьох видів земноводних, плазунів, тут водяться червонокнижні видра та кіт лісовий. Наявність старих дуплистих дерев тополі чорної зумовлює високе різноманіття кажанів. Рівнинна ділянка Тиси володіє майже повним видовим складом фауни риб Закарпаття, серед яких – рідкісні лосось дунайський, йорж смугастий, стерлядь. Головною запорукою такого різноманіття є незарегульованість русла, наявність перекатів, затонів, глибоких прибережних ям. Особливим є значення Тиси як важливого осередку концентрації птахів. Ширина долини, численні галькові острівці, меандрові острови з постійною деревною рослинністю сприяють формуванню угруповань водно-болотних птахів, лісових видів, властивому лише долині р. Тиса. Тільки тут збереглися колоніальні поселення крячка річкового, крячка малого – їх колонії становлять близько 50% від кількості популяції всієї Середньодунайської низовини. Тут сконцентровано 70% колоніальних поселень берегової ластівки на Закарпатті. Заплава виконує важливу роль екологічного коридору для проникнення видів птахів углиб гірської гряди Східних Карпат та сезонних міграцій.

Підсумовуючи, зазначимо, що найголовнішим на сьогодні є збереження унікального природного багатства заплавного комплексу р. Тиса. При цьому втрата або трансформація біотопів, ландшафтів долини Тиси має вирішальне значення для стану видового біорізноманіття території та його змін. На сьогодні ще маємо шанс, вживши необхідні природоохоронні заходи, зберегти для майбутнього унікальний природний комплекс справжньої перлини Закарпаття – величній Тиси.



Озеро-стариця в заплаві р. Тиса



Зарості водної рослинності в стариці р. Тиса



Вільшняк Егреш в околицях с. Нове Село



## Історико-культурна спадщина

Верхнє Потисся є одним з найбільш давніх історичних регіонів Європи. Територія має безпосередній стосунок до колиски та найпершої сторінки європейської історії – появи найдавнішої людини на континенті. Адже саме на березі Тиси в околицях с. Королево виявлено найдавнішу в Центральній та Східній Європі стоянку первісної людини-архантропа раннього палеоліту віком до 1 млн років, що належить до найбільш ранньої, зафіксованої в Європі, епохи т. зв. давнього ашелю. На цій стоянці, що є багатощаровою, а також на кількох прилеглих археологічних об'єктах знайдені сліди перебування і пам'ятки всіх наступних епох палеоліту, що вказує на провідну роль Верхнього Потисся як важливого міграційного шляху при первісному заселенні континенту.

В епоху бронзи, залізного віку Притисянщина вже була досить густо заселеною, з великими поселеннями та городищами. Етнокультурні групи, що змінювали одна одну, займалися головним чином землеробством. Знайдено численні пам'ятки матеріальної культури, що вказують на розвиток металообробної, гончарної справи тощо. Зокрема, наприкінці I тисячоліття до н. е. в долині р. Ботар на Затисянщині існував потужний залізоплавильний центр, що, як вважають історики, посідав тоді друге місце в Європі.

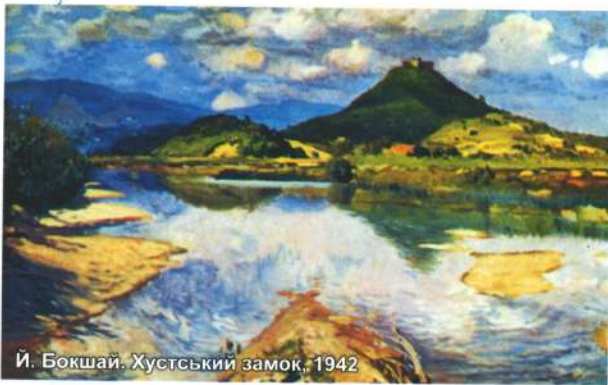
Напруженим, складним та багатим на події є життя Верхнього Потисся в історичний період. Притисянськими просторами проходять, змінюючи один одного, численні народи та етноси – таємничі іллірійці та кельти, грізні, войовничі даки, в епоху Великого переселення народів – навала гунів, ватаги німецьких та слов'янських племен, аварський каганат. Однак вже в середині I тисячоліття н. е. край був остаточно колонізований слов'янськими племенами, які у IX–XI ст. утворюють племінний союз та формують легендарний етнос, відомий під назвою білих хорватів. У 896 р. в Середнє Подунав'я прибувають та осідають угорські племена, Верхнє Потисся потрапляє у сферу впливу угорських королів, а згодом стає частиною володінь феодалів Угорщини. Аж до початку XX ст. історія краю пов'язана з історією Угорщини, пізніше – Австро-Угорщини. Дуже непростим та неспокійним був цей період на теренах рівнинного Закарпаття – постійні феодалні усобиці, монголо-татарська навала, наскоки польської шляхти, запекла боротьба за самостійність трансільванських князів, турецькі та татарські набіги, антигабсбур-



Готична дзвіниця XVIII ст. в с. Четфалва



Руїни Королівського замку Нялаб



И. Бокшай. Хустський замок. 1942



Торг худоби біля м. Хуст (фото J. Váně)

зькі, австро-угорські протистояння, революція та визвольна війна 1848–1849 рр. – далеко не повний перелік лихоліть тисячоліття. Нині вже лише величні руїни замків нагадують про минулі буремні часи, а нам від предків залишилася багатуша історична спадщина землі, де кожен порослий травою камінь дихає давньою минувшиною, а кожне містечко чи село має кількасотрічну історію. Втім, багато її сторінок сьогодні є призабутими та для широкого загалу маловідомими, чимало епізодів та періодів ще чекає на своїх дослідників.

Розташування на пограниччі (перехресті та стику) різних народів та етносів, інтенсивні міграційні та колонізаційні процеси зумовили формування у Верхньому Потиссі оригінального мультинаціонального регіону з багатомановитим та своєрідною культурою. Тут дивним чином переплелися руські, угорські, словацькі, румунські, німецькі, єврейські культурні елементи та збереглися унікальні архаїчні автентичні пласти в сакральній та народній архітектурі, елементах побуту, звичаях та обрядах, в мові, фольклорній творчості тощо. Безцінними культурними надбаннями світового значення є старовинні дерев'яні церкви, з яких справжніми шедеврами та одним з символів краю є знамениті церкви Потисся готичного стилю із стрімкими, що ніби злітають у висхідній височенними шпильми. Серед

них найвища на Закарпатті готична дзвіниця XVIII ст. в селі Четфалва на березі Тиси, найменша дерев'яна готична церква краю в селі Новоселиця на Затисянщині, побудована 1669 року, з чудовим різьбленням та старовинним настінним малюванням. Регіон є справжнім живим заповідником старожитностей – знярядь праці, предметів побуту, давніх народних промыслов, декоративно-ужиткового мистецтва – особливо варто відзначити багату та оригінальну за орнаментами мистецтво вишивки. Тут до наших днів збереглися вже майже забуті в Європі старовинні та самобутні звичаї і обряди, багатющий фольклор з вражаючою багатством народнопоетичною творчістю.

Славна та героїчна минувшина Притисянщини, вікові культурні надбання є безцінним скарбом нашої спадщини. Збереження їх, пропаганда та донесення до широкого загалу, створення сприятливих умов для розвитку та відновлення культурних традицій у поєднанні зі збереженням унікального природного багатства покладено в основу ідеї створення регіонального ландшафтного парку «Притисянський». Такі принципи повинні залишатись головними пріоритетами його роботи в майбутньому.



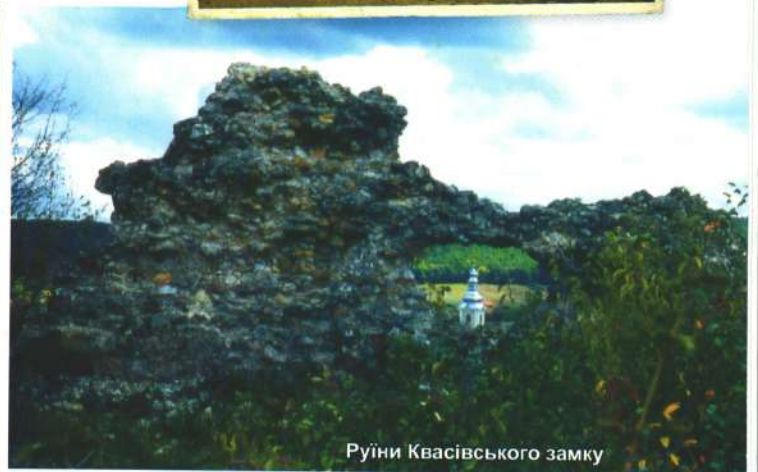
Вишивка бунди з с. Велятина



Вишивка XVIII ст. з реформатської церкви с. Чепи (фото А. Коприви)



Сюїта угорських народних танців у виконанні танцювальної групи заслуженого Закарпатського народного хору (фото В. Балеги)



Руїни Квасівського замку

## Прогнозовані соціально-економічні ефекти створення РЛП «Притисянський»

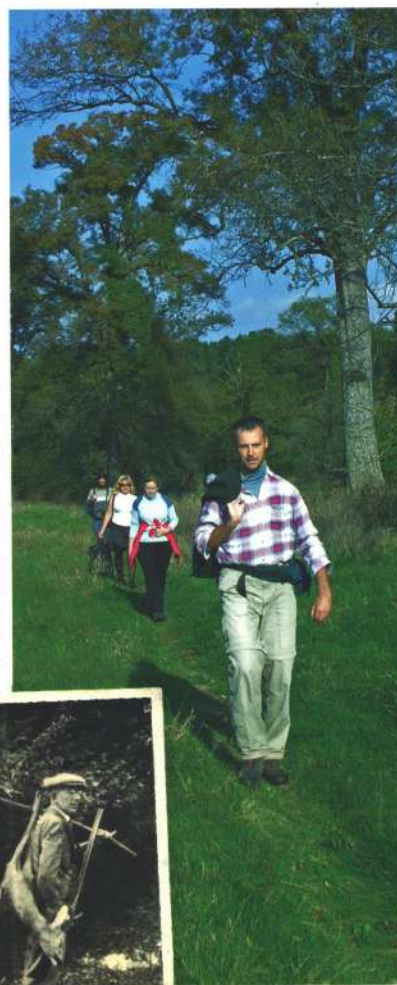
**Парк «Притисянський» – один із найпотужніших та найпривабливіших туристичних брендів Закарпаття.** Таким потенціалом володіють старовікові лісові масиви, зокрема одна з найбільших у Центральній Європі заплавлених ясеневих дібров на річці Боржава, величезні тополеві галереї на р. Тиса, окремі частини яких з віком деревостанів понад 200 років з діаметром стовбурів понад 1–1,5 м та заввишки понад 40 м. Вони повинні стати справжньою візитною карткою рівнинних регіонів. Туристичні бренди «Закарпатські джунглі» чи «Жива Тиса» за популярністю можуть значно перевищити вже розкручений бренд Закарпаття «Долина нарцисів» і є, на відміну від останньої, привабливими для огляду цілий рік. Крім того, в порівнянні з Рахівським високогір'ям чи озером Синевир, території парку розташовані поблизу залізничних вузлів, магістральних шляхів та центрів краю – до них легко та швидко можна під'їхати і оглянути навіть за короткий час.

**Розвиток туристичної інфраструктури.** Природно-ландшафтні та історико-культурні цінності створюють передумови для цільової організації туристичного, готельного, ресторанного, винного, етнокультурного приватного підприємництва, народних промислів, місцевої кухні, зеленого туризму та ін., які вже й сьогодні інтенсивно розвиваються. Парк надасть додаткового стимулу для їхнього

розвитку та може стати одним з головних координаторів та організаторів туристичної індустрії рівнинного Закарпаття. Серед нових напрямків – розвиток водного туризму, відродження тут унікальної вузькоколійної залізниці, привабливої для туристів, спроби відновлення якої інтенсивно здійснюються в останні роки.

**Поліпшення інвестиційного клімату, створення робочих місць.**

Загальновизнаною в світі є практика, що створення великого природоохоронного об'єкта готує підґрунтя для значних інвестиційних надходжень у розбудову туристичного і рекреаційного бізнесу, що веде до зменшення безробіття в регіоні та, в кінцевому вимірі, до загального поліпшення економічного стану та добробуту місцевої спільноти. Все це чудово ілюструє досвід подібних парків у наших сусідів – угорців та словаків. Особливо це виглядає реальним у густонаселеному, історично багатому прикордонному регіоні, яким є рівнинне Закарпаття. Керована туристична індустрія у поєднанні з ощадливим природокористуванням на базі вікового традиційного господарювання стане пріоритетним напрямом роботи парку. Сюди ж належить залучення коштів для реалізації соціально-



Відпочинок на риболовлі (фото Л. Потіша)



Полювання на рівнині (фото Л. Потіша)



Сплав на каное по р. Тиса (фото О. Геревича)

економічних та наукових проектів, включаючи проекти утилізації пластмасових відходів, які засмічують русла річок.

**Поліпшення гідрологічного режиму.** Внаслідок тотальної меліорації на рівнині значно знизився рівень ґрунтових вод. Це призвело до зникнення (чи зниження рівня) води в криницях у багатьох населених пунктах. Діяльність парку щодо збереження лісових масивів, зокрема старовікових ділянок, а також відновлення знищених масивів є важливою запорукою поліпшення природного регулювання гідрологічного режиму, підняття рівня ґрунтових вод у прилеглий місцевості та повернення води у криниці.

**Підтримання традиційного природокористування.** Збереження традиційного природокористування в заплавах, передовсім скотарства та сінокошіння, є основою стійкого існування заплавних лук, особливо цінних для збереження різноманіття рослин і тварин. Припинення такого господарювання веде до швидкої деградації лук, заростання їх деревами, чагарниками та, з часом, повної втрати унікального лучного біорізноманіття. Сьогодні на Закарпатті спостерігається прогресуючий занепад скотарства. Тому одним з першочергових кроків діяльності парку стане реалізація проектів з відновлення і розвитку традиційного скотарства, розведення аборигенних порід худоби.

**Сталий розвиток рибальства та мисливства.** Території парку є важливими мисливськими та головними рибальськими угіддями Закарпаття. Створення РЛП сприятиме врегулюванню рибальства та мисливства в цьому регіоні, дотриманню загальних правил здійснення цих видів рекреації,

розвитку спортивного рибальства, а також вплине на відновлення рибних та мисливських ресурсів, зменшення браконьєрства.

**Єдиний значний природоохоронний об'єкт в угорськомовному регіоні України.** Вже сьогодні територію пропонуваного РЛП відвідують численні туристичні групи з Угорщини в рамках огляду визначних пам'яток, пов'язаних з угорською історією.

**Захист території та населення проти впливу «спалахових» повеней.** Повені є важливою проблемою річкових населених пунктів. Створення парку сприятиме збереженню та відновленню прируслової деревнокущової рослинності, яка відіграє важливу роль при стримуванні впливу «спалахових» та катастрофічних повеней. Місця відбору гравію та його кількість визначатимуться за висновками експертів, оскільки його нерегульований відбір стимулює ці повені.

**Збереження мікроклімату регіону.** Великі лісові масиви суттєво впливають на мікроклімат регіону, пом'якшуючи літню спеку. Вони сприяють формуванню літніх локальних дощів, які часто є вирішальними для врожаю в спекотні літні місяці.

**Екологічне та естетичне виховання.** Утворення парку приверне увагу місцевого населення та туристів до багатой природної й історико-культурної спадщини регіону та сприятиме розвитку їх навиків щодо дбайливого ставлення до природи, відповідальності за довкілля, пізнання рідного краю, виховання патріотичних почуттів.



Виноградарство – вікова традиція Закарпаття



Народні промисли в с. Іза (фото Б. Проця)



Водопій на р. Тиса (фото О. Цапулича)

## Про проект

Наукові дослідження з метою надання природоохоронного статусу цінним для заповідання територіям рівнинної частини Закарпаття проводились протягом останніх майже 20 років кількома групами дослідників. Важливо відзначити зусилля групи під керівництвом В.Крчфалушія, у складі якої працювали О.Геревич та А.Полянський протягом 2002–2004 років. Важливим досягненням цієї групи стало підготовлене науково-технічне обґрунтування та картосхема регіонального ландшафтного парку «Притисянський». Проте її подальша діяльність була припинена через відсутність коштів та застереження Закарпатського обласного управління лісового господарства щодо результатів вивчення біорізноманіття. Після кількох років пошуку фінансових ресурсів у різних міжнародних інстанціях Світовий фонд збереження дикої природи (WWF) зацікавився ідеєю створення парку та вирішив надати ресурси для вивчення біорізноманіття рівнинної частини Закарпаття. Було створено дослідницьку групу у складі близько 20 чоловік із українських та зарубіжних експертів під керівництвом Б.Проця (Львів) та А.Дрешера (Грац, Австрія) у межах проекту «Біорізноманіття, охорона та стале використання заплавних лісів Закарпаття» протягом 2003–2006 років. Після завершення вивчення біорізноманіття уряд Норвегії та Фонд Вітлі (Великобританія) у 2007–2008 роках фінансово підтримали складний процес виділення та узгодження меж РЛП «Притисянський» у співпраці із місцевими громадами, лісгосподарськими комплексами та іншими організаціями. Фонд Вітлі нагородив також Б.Проця (Whitley Award 2007) за розроблення проекту та особисті заслуги.



Робочі будні дослідників (фото Б. Проця)



Богдан Проць та Роман Кіш в урочищі Оток



Учасники проекту під час проведення наради (фото Б. Проця)

У вивчення заплавних екосистем та їх збереження у межах проекту зробили внесок:

### Група ботанічних досліджень:

к.б.н. Богдан Проць, флора, рослинність, біотопи (Державний природознавчий музей, Національна академія наук України, м. Львів);  
д-р Антон Дрешер (Anton Drescher), рослинність, флора (Інститут ботаніки, Карл-Франзенс університет, м. Грац, Австрія);  
п. Роман Кіш, біотопи, флора, рослинність (Ужгородський національний університет);  
к.б.н. Іван Данилик, флора, рослинність (Інститут екології Карпат НАН України, м. Львів);  
к.б.н. Андрій Мигаль, рослинність, флора (Ужгородський національний університет);  
к.б.н. Василь Сабадош, рослинність, флора (Ужгородський національний університет);  
д-р Оуен Моунфорд (Owen Mountford), рослинність (NERC Центр екології та гідрології, Монкс Вуд, Великобританія);

### Група зоологічних досліджень:

к.б.н. Людвіг Потіш, орнітолог (Ужгородський національний університет);  
к.б.н. Олексій Луговой, орнітолог (Закарпатська філія, Київський славістичний університет);  
п. Владислав Мірутенко, безхребетні (Ужгородський національний університет);  
к.б.н. Володимир Різун, жуки-туруни (Державний природознавчий музей, м. Львів);  
к.б.н. Роман Годунько, одноденки (Державний природознавчий музей, м. Львів);  
к.б.н. Олександр Мателешко, водні жуки (Ужгородський національний університет);  
п. Сергій Попов, денні метелики (фірма «Алексанор»);  
к.б.н. Тарас Башта, ссавці (вкл. кажани) (Інститут екології Карпат, м. Львів);  
к.б.н. Ніна Сверлова, молюски (Державний природознавчий музей, м. Львів);

### Група ґрунтових досліджень:

к.б.н. Оксана Вовк (Державний природознавчий музей, м. Львів);  
к.б.н. Олег Орлов (Державний природознавчий музей, м. Львів);

### Підготовка картографічного матеріалу:

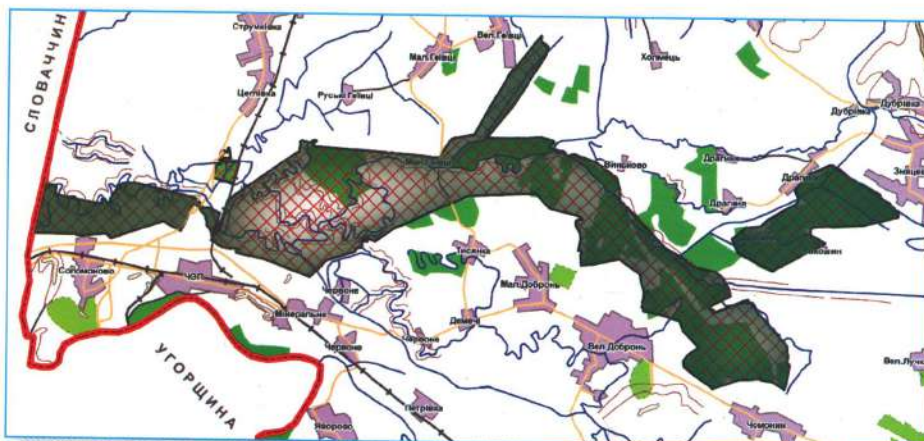
к.б.н. Тарас Ямелинець (Львівський національний університет);  
к.б.н. Богдан Проць (Державний природознавчий музей, м. Львів);  
п. Євгеній Інкін (Державний природознавчий музей, м. Львів);

### Державна служба:

п. Анатолій Полянський (Державне управління охорони навколишнього природного середовища в Закарпатській області, м. Ужгород);  
п. Михайло Попович (Державне управління охорони навколишнього природного середовища в Закарпатській області, Виноградівський р-н);  
п. Володимир Славинець (Державне управління охорони навколишнього природного середовища в Закарпатській області, Ужгородський р-н);  
п. Валерій Василюк (Державне управління охорони навколишнього природного середовища в Закарпатській області, Берегівський р-н).

## Картосхеми фрагментів регіонального ландшафтного парку «Притисянський»

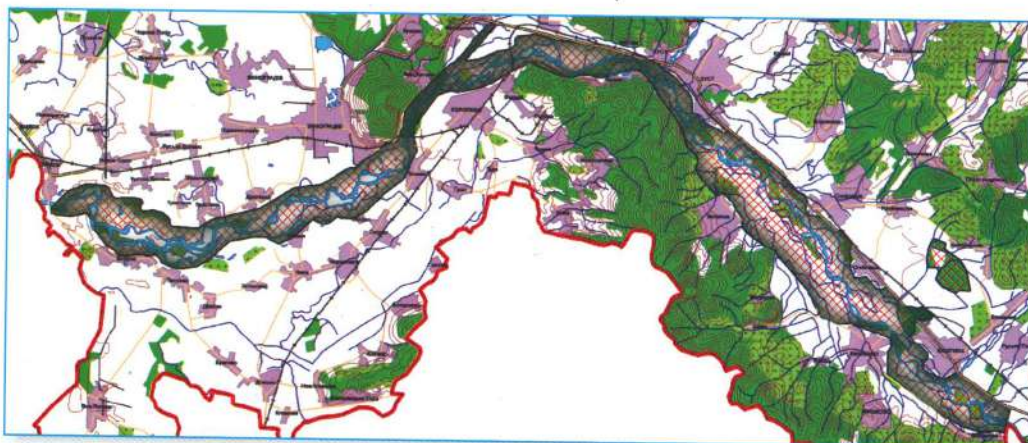
(Між пропонованою моделлю РЛП «Притисянський» та її затвердженою формою можуть існувати певні відмінності)



Латорицька частина



Боржавська частина



Тисянська частина

### Пропозиції, поради та зауваження просимо надсилати на адресу:

к.б.н. Проць Б.Г., Державний природознавчий музей НАН України, вул. Театральна, 18, 79008 м. Львів.  
ел. пошта: bohdan.prots@gmail.com

Відповідальний за випуск Р. Кіш.

Редактор О. Козоріз. Коректор Г. Тамаровська. Дизайн: Ю. Керецман.

ТОВ Видавництво «Мистецька Лінія»: 88000 м. Ужгород, пл. Жупанатська, 15/4. Тел./факс: (0312) 61-60-07

Друк: ПП Бреза: м. Ужгород, вул. Університетська, 21/202.