

Міністерство освіти і науки України
ДВНЗ «Ужгородський національний університет»
Інженерно-технічний факультет
Кафедра міського будівництва і господарства

НАВЧАЛЬНО-МЕТОДИЧНИЙ КОМПЛЕКС

до виконання курсового проекту
з дисципліни «**Наукові основи функціонування містобудівних
систем**»

для студентів I курсу магістратури
ОП «Міське будівництво і господарство»
спеціальність 192 «Будівництво та цивільна інженерія»

Ужгород 2022

Даний навчально-методичний комплекс і завдання рекомендовані кафедрою міського будівництва і господарства протокол №2 від 20 вересня 2022 року для студентів першого курсу магістратури ОП «Міське будівництво і господарство», спеціальність 192 «Будівництво та цивільна інженерія» денного і заочної форми навчання. Вказівки до виконання.

/ Йолана Голик, Іван Стецько. Ужгород: УжНУ. – 17 ст/

Автори: к.т.н., доц. Йолана Голик
викл. Іван Стецько

Рецензенти:

к.т.н., доц. Василь Різак кафедра міського будівництва і господарства, ДВНЗ УжНУ Ужгород;

доц. Петро Чередніченко кафедра міського будівництва, КНУБА, Київ

ЗАГАЛЬНІ ВКАЗІВКИ

Курсовий проект на тему:

«Аналіз існуючої містобудівної ситуації елементів міста»

Мета проекту: запропонувати заходи для поліпшення умов проживання і праці населення в кварталах сельбищної забудови на території міста (історичній частині, житлово-промислових територіях, тощо).

Завдання проекту:

- проаналізувати містобудівну ситуацію що досліджується;
- провести натурні дослідження кварталів забудови;
- визначити містобудівні обмеження для території;
- виявити невідповідності і порушення нормативних показників;
- виділити зони конфліктів і проблемні ділянки в межах кварталів;
- надати пропозиції щодо реконструкції, санації (упорядкування, ревіталізації) міського середовища кварталів з приведення основних показників забудови до нормативних значень. Розробляється генеральний план із детальними пропозиціями в масштабі М1:500.

Склад проекту: проект складається з креслярської частини (аркуш А3) і пояснювальної записки (обсягом 25-30 арк.). Креслярська частина і пояснювальна записка можуть виконуватися за допомогою комп'ютерних технологій і в ручну (креслення).

На кресленні розміщуються схеми, діаграми, графіки дослідження, схеми пропозицій, таблиці ТЕП, порівняння, вузли тощо. Аркуш має бути заповненим на 85-90% величини.

В пояснювальній записці висвітлюються основні позиції дослідження, подаються таблиці, діаграми, графіки, вузли. Структура пояснювальної записки: вступ, основна частина, висновки, література.

Курсовий проект може виконуватися комплексно або індивідуально. Визначає умови роботи над проектом керівник проекту. Керівник видає завдання, топографічні зйомки, проводить поділ студентів та інструктаж.

Пояснення до проекту: першим важливим кроком при роботі із районами та елементами забудови є ретельний аналіз існуючого стану території. Студентам необхідно провести аналіз містобудівної ситуації території (району) дослідження, визначити існуюче функціональне зонування території, виявити обмеження для містобудівної діяльності (в тому числі цінні об'єкти архітектурної, культурної, історичної спадщини).

Студентам необхідно визначити коефіцієнт щільності забудови і визначити ділянки, де існують ділянки, які не відповідають нормативу. В ході роботи необхідно провести аналіз існуючого стану території в кварталах і виявити зони конфліктів інтересів різних груп населення, функцій (видів діяльності) як то транспорту і пішоходів, мешканців і працюючих торгівельних об'єктів і житлової забудови. Далі визначити інші проблемні зони, а саме: додаткові потреби населення району (аварійні будівлі, місця стихійного паркування, несанкціоновані смітники, захарашчені господарськими спорудами будівлі, відсутність вело доріжок, недостатня забезпеченість об'єктами обслуговування тощо).

В результаті дослідження і проведеного аналізу студенти мають надати пропозиції щодо упорядкування, чи санації (ревіталізації) кварталів забудови.

Вимоги до оформлення курсового проекту:

- креслення виконуються на аркуші формату А3 – 4 аркуші. Схеми можуть бути виконані в масштабі М1: 5000, М1:2000, М1:1000; вузли, діаграми , графіки **М1:500**, М1:200, М1:100;
- пояснювальна записка виконується на аркушах формату А4 з полями: верхнім 25 мм., боковими і нижнім – 20 мм. з нумерацією сторінок в текстових редакторах типу Word

шрифтом Times New Roman 14 р з інтервалом в позиції «півтора». Титульна сторінка виконується згідно вимог щодо оформлення звітів, рефератів, тощо.

Література

1. Осітнянко А.П. Планування розвитку міста. - К.; Вид. ВПОЛ, -2005. -366с.
2. Ключніченко Є.Є. Соціально-економічні основи планування і забудови міст. – К.; Укрархбудінформ – 2000. -345с.
3. Гел Йен. Міста для людей -К.; Основи, -2018. – 280с, фото
4. Нудельман В. Несправедливість простору - К.; Основи, - 2015. -158с.
5. Голик Й., Куцина І., Біган М., Міський менеджмент і моніторинг в управлінні містом. –Ужгопрод. ФОП «Сабов», - 2017. – 198 с.
6. ГоликЙ.М. Основи районного планування. Курс лекцій. – Ужгород. УжНУ, - 2017 – 44с.
7. Габрель М.М. Просторова організація містобудівних систем. –К.; Вид.дім АСС – 2004 – 385с.

ДОДАТКИ

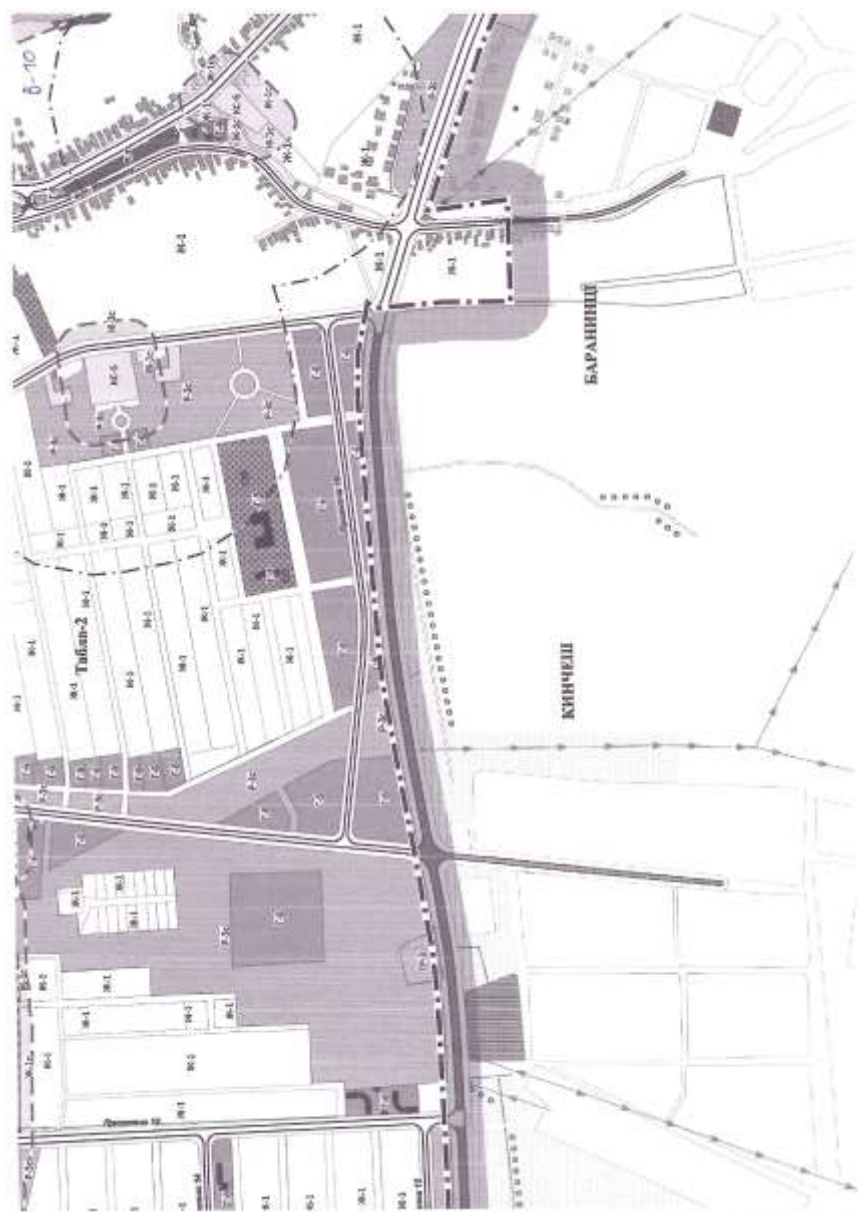
Теми і красення індивідуально видає викладач для кожного студента.

Додаток 1

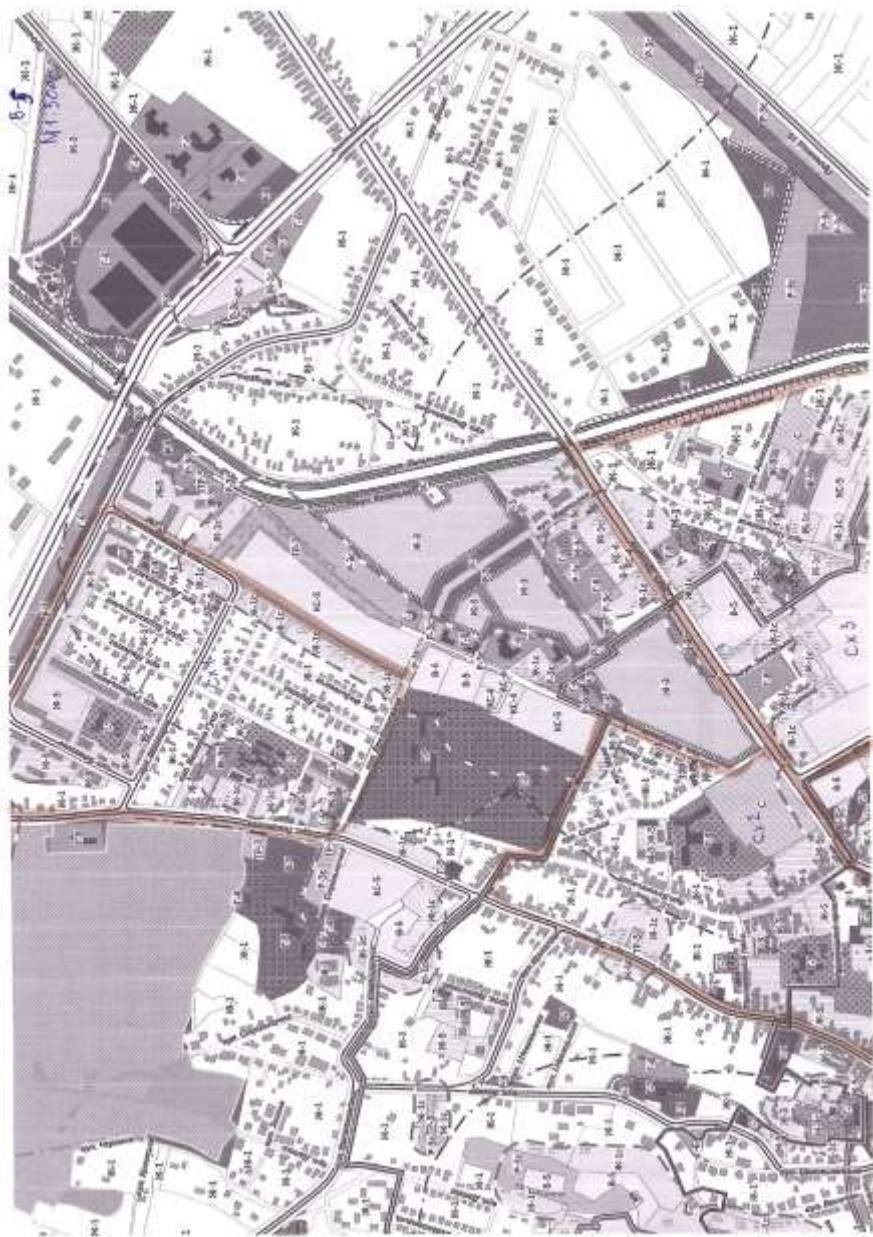
Варіант №1



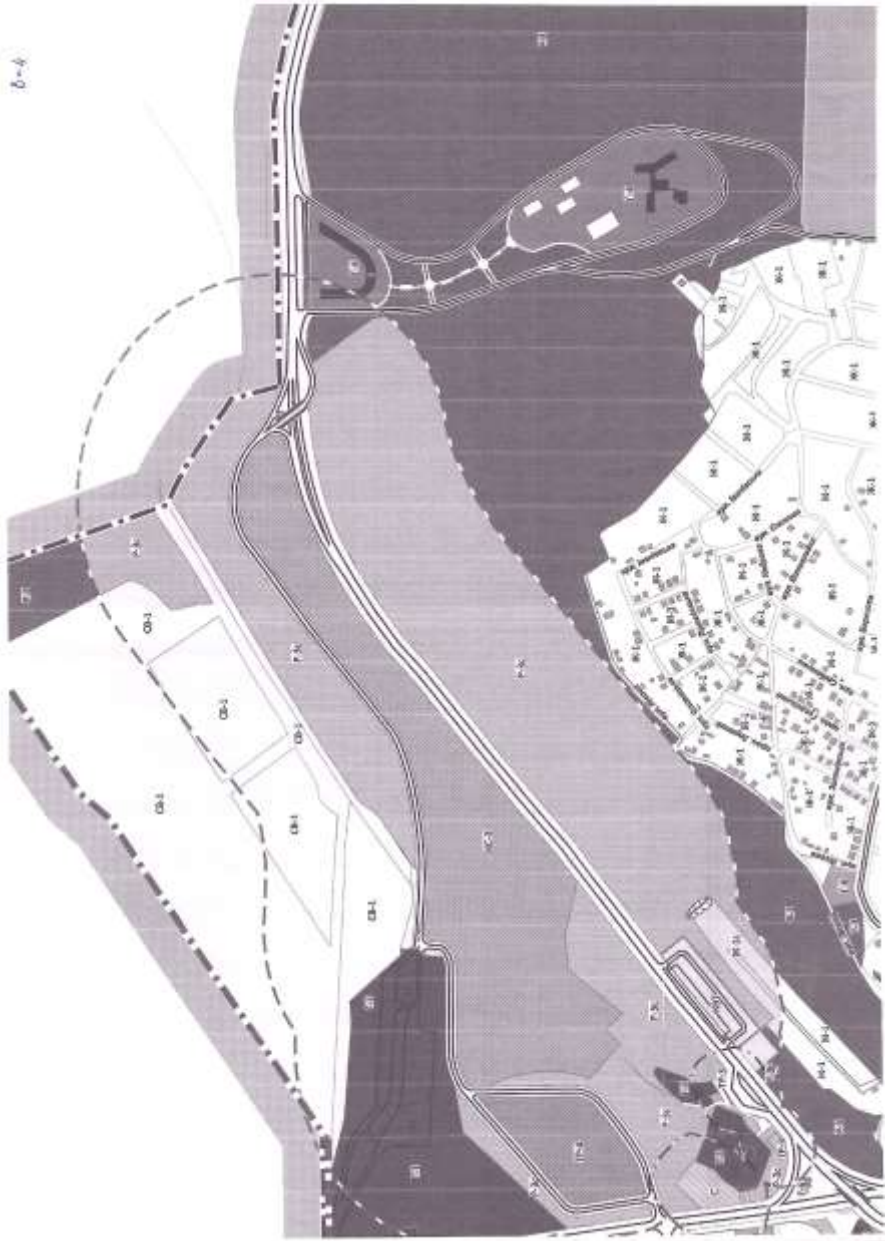
Вариант №2



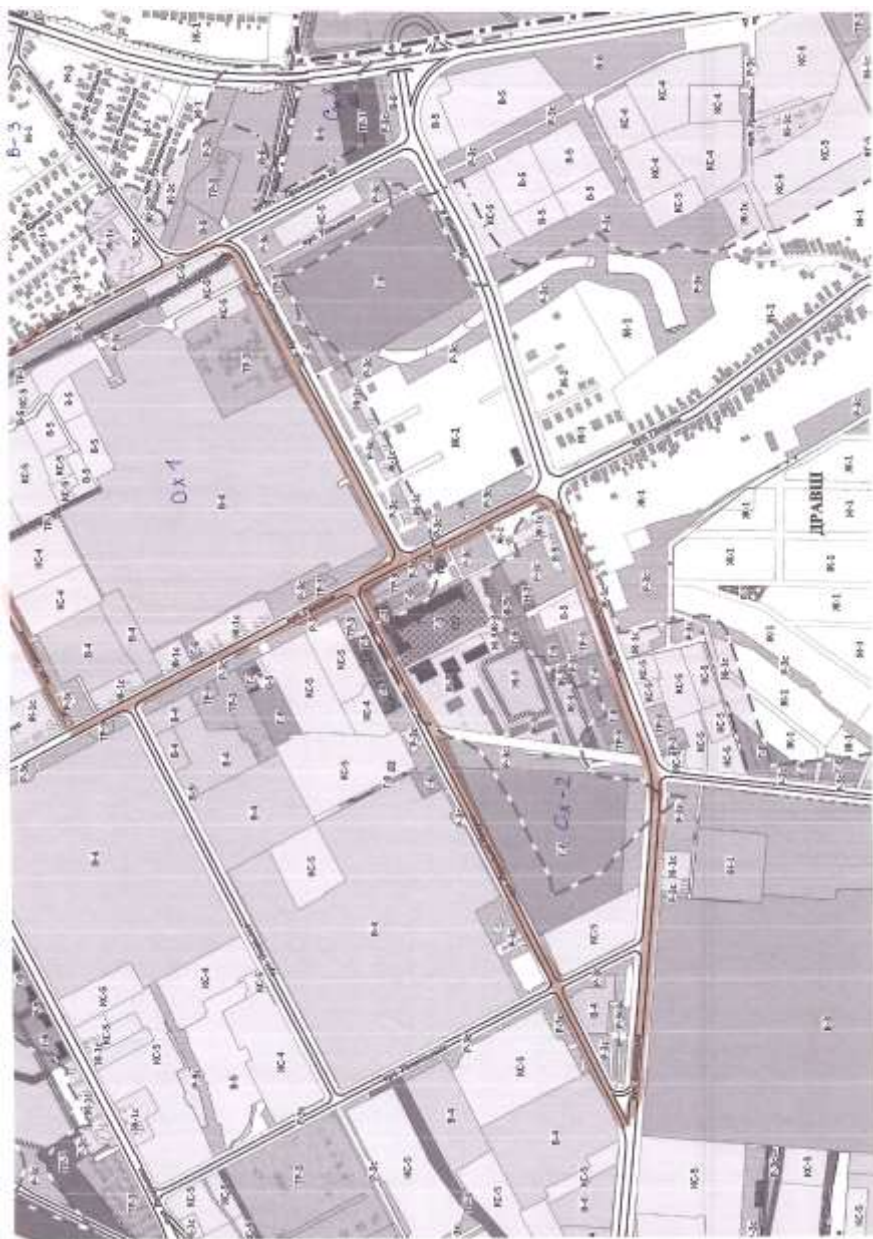
Вариант №3



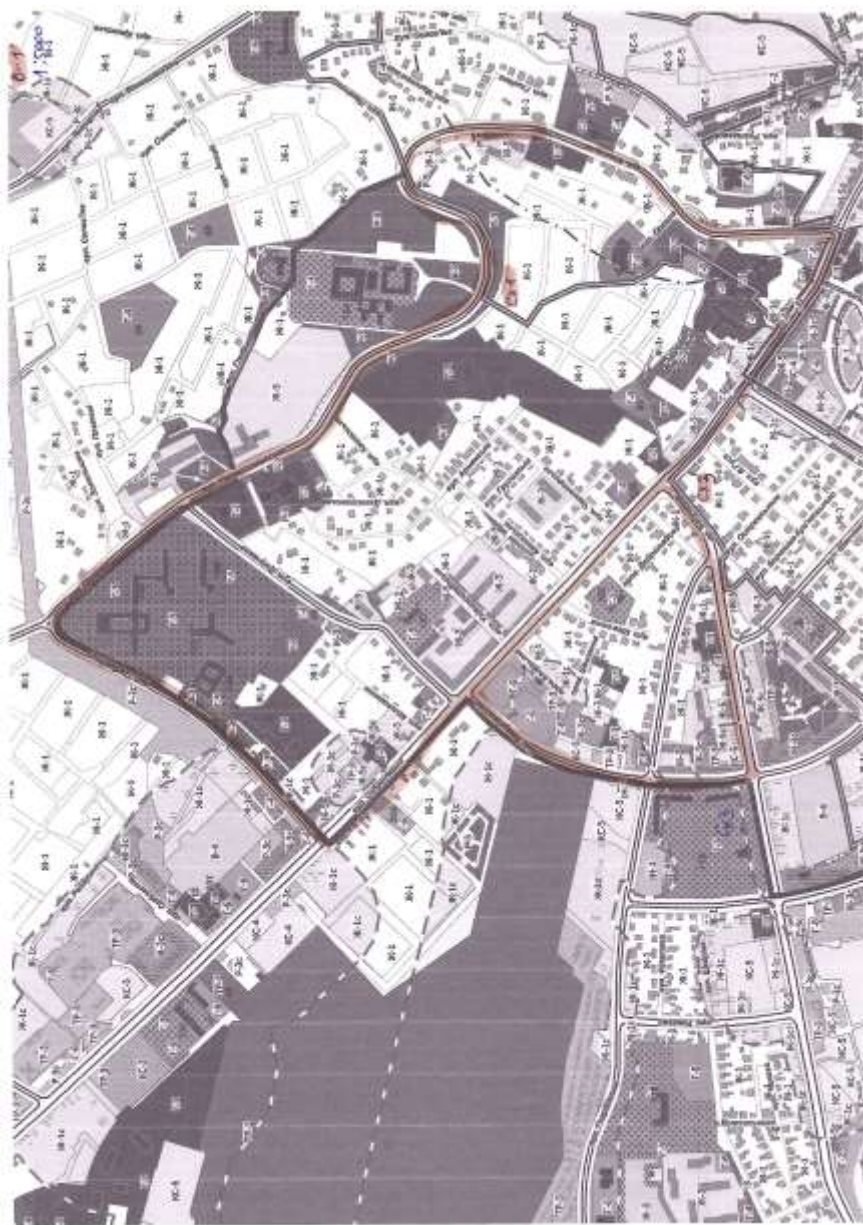
Вариант №4



Вариант №5



Вариант №6



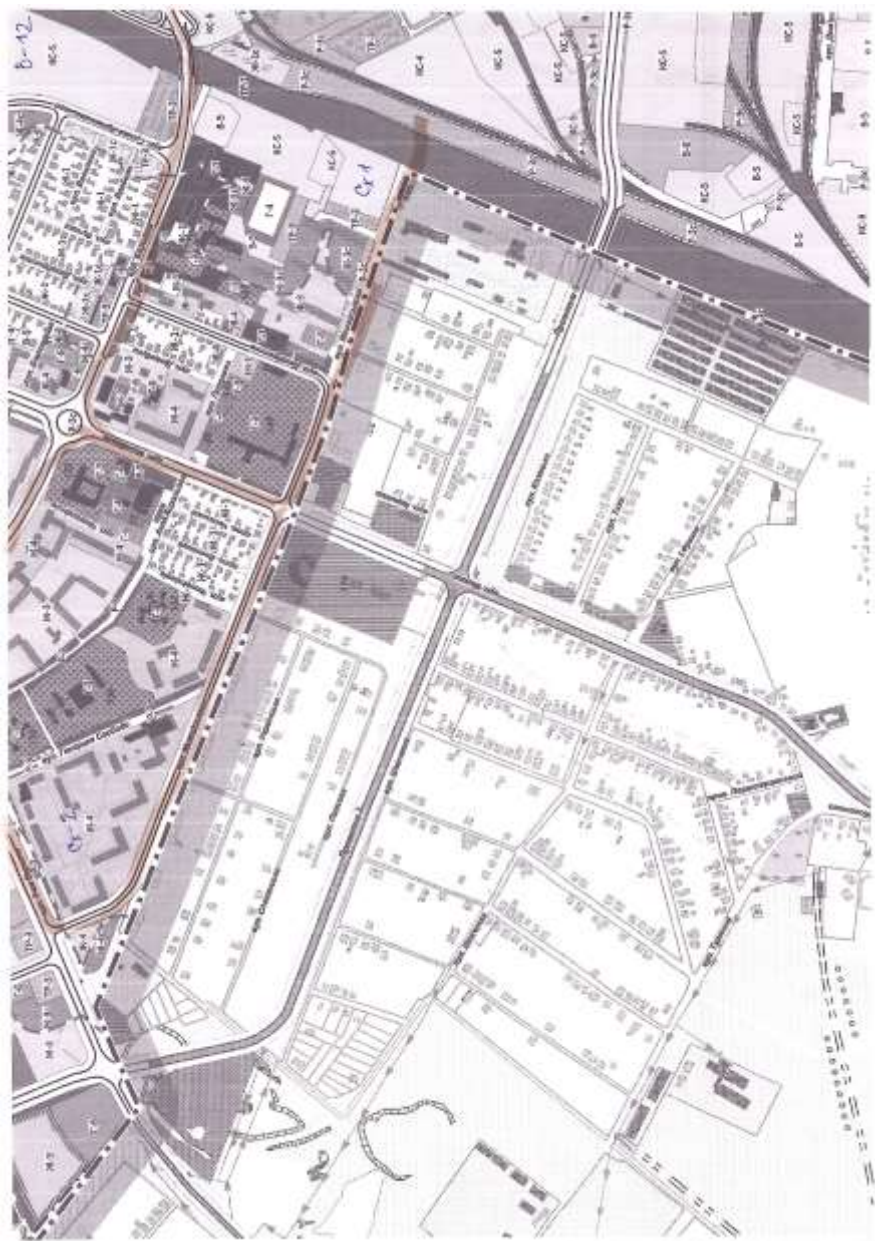
Вариант №7



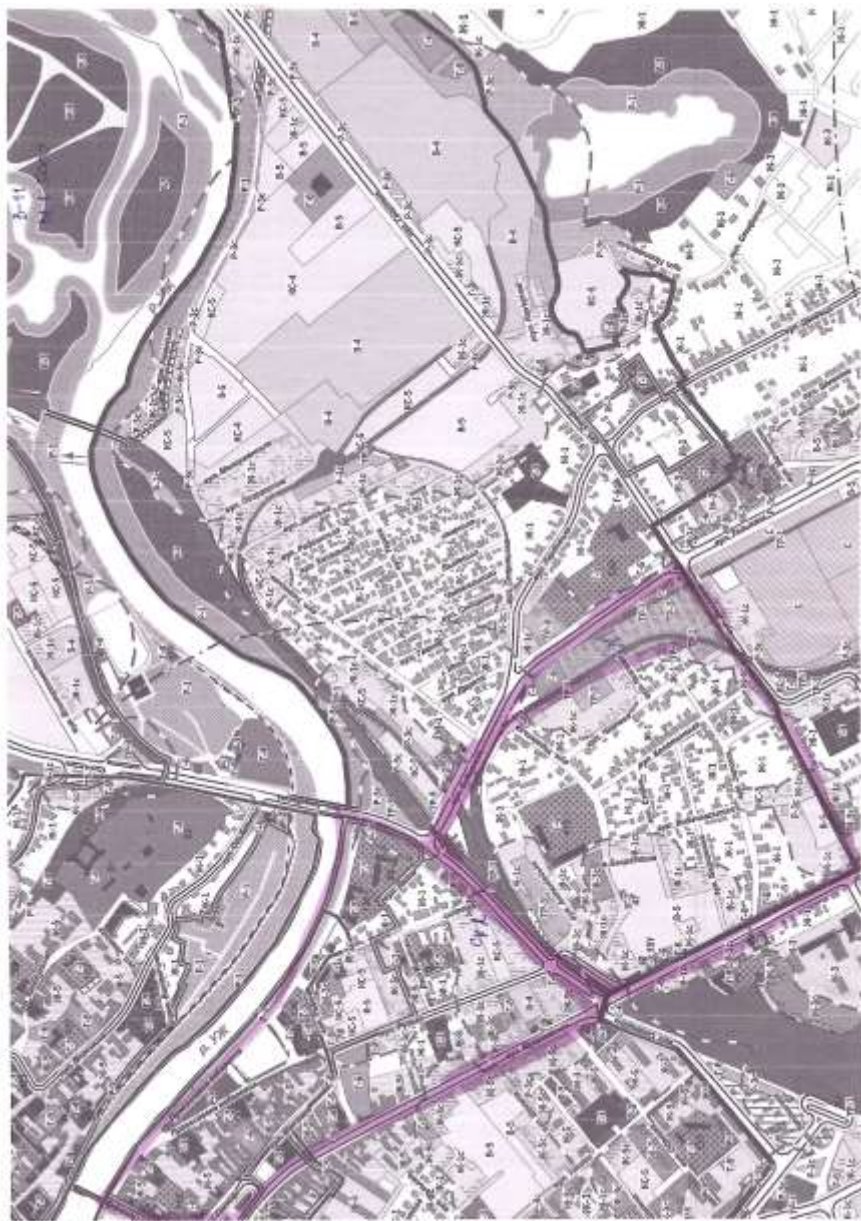
Вариант №8



Вариант №9



Вариант №10



Вариант №11

