

СЕКЦІЯ 7.

Сучасні напрями географічних досліджень задля вирішення проблем людства

УДК 338.48-6:615.8+502.174(477.87)

Карабінюк Микола,

к.геогр.н.,
доцент кафедри фізичної географії
та раціонального природокористування,
ДВНЗ «Ужгородський національний університет»,
м. Ужгород, Україна
mykola.karabiniuk@uzhnu.edu.ua

Карабінюк Яна,

аспірантка кафедри соціології та соціальної роботи,
ДВНЗ «Ужгородський національний університет»,
м. Ужгород, Україна
yana.karabiniuk@uzhnu.edu.ua

Добей Вікторія,

студентка 5-курсу ОС «Бакалавр»
кафедри фізичної географії та раціонального природокористування,
ДВНЗ «Ужгородський національний університет»,
м. Ужгород, Україна
vaida.viktoriia@student.uzhnu.edu.ua

ПРИРОДНІ РЕКРЕАЦІЙНО-ТУРИСТИЧНІ РЕСУРСИ КОСТРИНСЬКОЇ ТЕРИТОРІАЛЬНОЇ ГРОМАДИ ЗАКАРПАТСЬКОЇ ОБЛАСТІ

Різноманіття ландшафтів, наявність цікавих природних об'єктів та помірні кліматичні умови в Костринській територіальній громаді (ТГ) Закарпатської області є сприятливими для розвитку тут рекреації та

туризму. За умови їх ефективної організації та контролю за участі місцевого населення, місцевого самоврядування та відповідних регулюючих органів рекреаційно-туристична діяльність є одним із найбільш екологічно чистих видів природокористування. На сьогодні територія Костринської ТГ є однією із найбільш чистих та віддалених в Закарпатській області.

Основним рекреаційно-туристичним осередком в Костринській ТГ є гірсько-лижний курорт «Красія». Він розташований в мальовничій ущелині в межах села Вишка. Гірськолижні траси лежать на північному схилі гори Красія на висоті понад 1 000 метрів н.р.м. За часів Радянського Союзу тут була розташована гірськолижна база «Локомотив». Гірсько-лижний курорт також у минулому називали «Кострино» за назвою села та залізничної станції, яка розташована на відстані 7 км від гірськолижної бази [1].

Гірсько-лижний курорт «Красія» обладнаний двома крісельними підйомниками і одним бугельним витягом Doppelmaer [1]. Підйомник №1 – це двомісна крісельна дорога, а поруч знаходиться синя траса №1 для новачків. Вище від підйомника № 1 можна піднятися на сучасному чотирьохкрісельному підйомнику № 2. Поруч також знаходиться аматорська траса №2. Натомість, підйомник №2 виходить майже на вершину гори Красія. Тут можна побачити старий одномісний крісельний підйомник, який залишився від турбази «Локомотив». Ця стара крісельна дорога не входить в оплату за скіпаси гірськолижного курорту Красія. На вершині знаходяться кілька трас – «Слаломна», «Гігант», «Аматорська» – траси обслуговує бугельний підйомник «тарілочка» Doppelmaer [1]. На курорті розташована найдовша гірськолижна траса в Україні – понад 3,5 км [1].

На розвиток рекреаційно-туристичної діяльності тут важливу роль відіграють мінеральні води. Зокрема, у селах Кострина та Сіль є мінеральні джерела типу «Нафтуса», «Нарзан», «Єсентуки» [2]. У селі Сіль два джерела мінеральних вод є гідрологічними пам'ятками природи з 1984 року. *Джерело №1* розташоване біля західної околиці села Сіль (урочище «Княгинський потік», при дорозі до села Княгиня). Мінеральна вода тут є вуглекислою, хлоридно-натрієвою із загальною

мінералізацією 16,5 г/л [41]. Джерело № 2 розташоване біля західної околиці села Сіль (урочище «Росіл»). Тут вода також є вуглекислою, хлоридно-натрієвою, але дещо із меншою мінералізацією – 12-13 г/л [3]. Мінеральні води перспективно використовувати для лікування захворювань нервової та опорно-рухової системи. Також на території сіл Сіль та Кострина наявні інше джерела мінеральних вод. Для із використання в рекреаційно-туристичній діяльності та бальнеології необхідним є облагородження джерел та свердловин, облаштування рекреаційних зон та ін. (рис. 1).

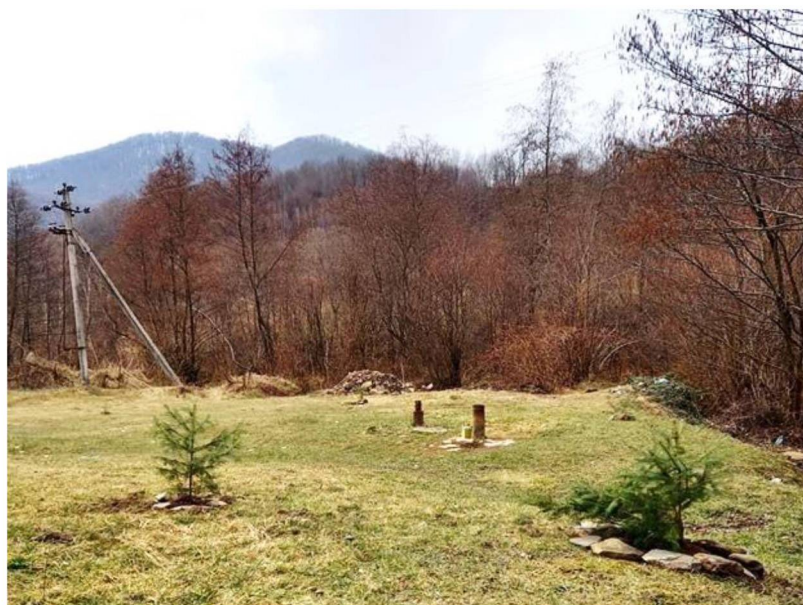


Рис. 1. Джерела мінеральних вод у с. Сіль Костринської ТГ
(фото Вікторії Добей)

Особливо цікавим для рекреації та туризму може стати Костринський мінеральний гейзер, який містить вуглекислу середньомінералізовану (5-15 г/л) гідрокарбонатно-хлоридну натрієву холодну воду [3]. По температурі Костринський мінеральний гейзер відноситься до холодної (до 20°C) мінеральної води. За ступенем концентрації мінеральних солей – лікувально-столова вода. У цій воді може міститися від 1 до 10 грамів солей на літр води. Гідність лікувально-столових мінеральних вод, полягає в їх багатofункціональності: їх можна вживати як столовий напій і систематично – для лікування [3].

Також на території Костринської ТГ розміщена велика кількість цікавих та перспективних природних рекреаційно-туристичних об'єктів. Одним із них є Костринська лагуна – це вулканічна лагуна з ефектами гідротерапії розташована на Німецькому потоці. Туристична локація знаходиться в 1 км від траси у селі Кострино. Також на цікавим геологічним об'єктом можуть бути виходи кам'яних пластів на річці Уж нижче с. Кострина. У деяких місцях річка вимила ями глибиною до 4-х метрів.

У декількох кілометрах від села Люта знаходиться Блакитна лагуна, яка має глибину від 2,5 до 3 метрів. Тут також розміщений ботанічний заказник «Пасіки», який місцем зростання рідкісного червонокнижного пізньоцвіту осіннього (*Colchicum autumnale*). У межах Костринської ТГ розміщене унікальне урочище “Чорні млаки”, де 9 червня 1866 року о 16 годині 5 хвилин упав метеорит. Найбільших його уламок був знайдений на схилі гори Стінка [3].

Вище описані та багато інших природних рекреаційних об'єктів є важливими для формування цілісної системи рекреації та туризму в Костринській ТГ. До основних рекреаційних об'єктів також тут належать гірські вершини, букові праліси, цікаві геологічні утворення та ін. У результаті на сьогодні територією Костринської ТГ наявна низка туристичних маршрутів та шляхів, які охоплюють найбільш атраційні природні рекреаційні об'єкти громади. Однак, формування рекреаційної сфери та експлуатація природних ресурсів Костринської ТГ повинні враховувати особливі правила природоохоронного режиму на значній частці своєї території. Зокрема, західна частина громади орієнтовно від с. Сіль до с. Вишка знаходиться у межах найбільшого тут природоохоронного об'єкту – Ужанського НПП [4].

Ужанський НПП було створено у вересні 1999 року на основі заповідних об'єктів у верхів'ях річки Уж. Він є складовою частиною першого у світі тристороннього українсько-польсько-словацького міжнародного біосферного резервату «Східні Карпати», який включено до Світової мережі біосферних резерватів ЮНЕСКО. На сьогодні він складається з п'яти природоохоронних науково-дослідних відділень і на сьогодні займає площу 46 147 га [4]. Національний парк

створили для збереження, відтворення та раціонального використання природних ландшафтів Східних Бескид. Також це позитивно вплинуло на збереження екологічної ситуації на території Костринської громади, що зумовлено обмеженням у розробці й експлуатації лісових деревних та недеревних ресурсів, розширення площ пасовищ та ін.

На території парку є 17 екотуристичних маршрутів, загальною протяжністю більше 140 кілометрів, та 5 екологічних стежок [4]. Також облаштована мережа рекреаційних зон з місцями відпочинку та наметовими полями, є бесідки і колиби. Влаштовано оглядові та інформаційні майданчики на Ужоцькому перевалі та на в'їзді на територію парку з Львівської області. У селі Ужок ви можете завітати до інформаційного центру парку. Також у парку облаштовують мінеральні джерела та джерела питної води [3].

Список використаних джерел:

1. Гірськолижний курорт «Красія». Офіційний сайт. URL: <https://krasiya.info/ua>
2. Костринська сільська об'єднана територіальна громада / Децентралізація. URL: <https://kostrynska-gromada.gov.ua>
3. Туристичний паспорт Костринської територіально об'єднаної громади / Костринська сільська об'єднана територіальна громада. 2021. URL: <https://kostrynska-gromada.gov.ua/turizym-11-29-59-14-06-2021>
4. Ужанський національний природний парк. Офіційний сайт. URL: <https://uzhanskyi-park.in.ua/>