

УДК 911.2:502.5 (477.87: 332.62)

М.М. Карабінюк, М.М. Шанта

Ужгородський національний університет

mykola.karabiniuk@uzhnu.edu.ua

ВИКОРИСТАННЯ ЗЕМЕЛЬ ТА СУЧАСНИЙ СТАН СІЛЬСЬКОГО ГОСПОДАРСТВА В ХОЛМКІВСЬКІЙ ТЕРИТОРІАЛЬНІЙ ГРОМАДІ ЗАКАРПАТСЬКОЇ ОБЛАСТІ

У статті представлені результати аналізу структури та просторового розподілу сільськогосподарських земель (рілля, пасовищ, фруктових садів, виноградників, сінокосів тощо) на території Холмківської територіальної громади, що розміщена у західній прикордонній частині Закарпатської області. Також проаналізовано площі та сучасний стан сільськогосподарських земель, які використовуються у господарстві. Особливу увагу приділено аналізу сучасного стану сільського господарства й описано потенціал основних його напрямків. Сільськогосподарські землі є одним із важливих ресурсів Холмківської територіальної громади, а отримані результати нашого дослідження сприяють їхньому ефективному використанню.

Ключові слова: земельні угіддя, сільське господарство, рілля, пасовище, фруктові сади, виноградники, Холмківська територіальна громада.

Постановка проблеми

Сукупність своєрідних природних умов та наявність природних ресурсів відіграють важливе значення для розвитку об'єднаних територіальних громад, які з початку свого створення отримали значні можливості прийняття управлінських рішень, залучення громадськості до формування стратегії розвитку та ін. [1, 2]. Досліджувана нами Холмківська територіальна громада (ТГ) утворена в 2019 році та розміщена на крайньому заході Закарпатської області в межах Ужгородського адміністративного району [3]. Вона об'єднує 10 населених пунктів – села Ботфалва, Кінчеш, Концово, Коритняни, Минай, Розівка, Сторожниця, Тарнівці, Холмок та Шишлівці.

Територія Холмківської громади характеризується своєрідним географічним положенням відносно державних кордонів та адміністративних центрів. З північного заходу вона межує з Словаччиною, державний кордон між якими тут простягається понад 5 км. Особливістю територіальної громади також є її розміщення безпосередньо біля обласного центру м. Ужгород, у результаті чого на півночі вона є суміжною з Ужгородською міською ТГ [3]. На сході та півдні Холмківська ТГ межує відповідно з Баранинською та Сюртівською громадами Ужгородського району, які є значно більшими за розмірами. У межах досліджуваної нами громади проживає

понад 14 тис. осіб [3]. Її самодостатність та розвиток головно залежить від особливостей виростання природних ресурсів, серед яких в громаді особливе місце займають ґрунтово-земельні ресурси. Їхнє освоєння безпосередньо визначає розвиток та галузеву структуру сільського господарства громади. Тому необхідним є вивчення особливостей використання земельних ресурсів Холмківської ТГ, а також визначення стану сільськогосподарських земель, їх структури та потенціалу розвитку різних галузей сільського господарства.

Аналіз останніх досліджень

Вивчення особливостей ґрунтового покриву та використання сільськогосподарських земель Холмківської ТГ проводилося в рамках виконання регіональних досліджень Закарпатської області. Ґрунтовні дослідження та картографування земель території сільських рад громади у 2007 році були проведені державним підприємством «Закарпатгеодезцентр» [5]. У нашому дослідженні ми використовуємо фондові матеріали Холмківської ТГ на момент її створення станом на 2019 рік [3].

Постановка завдання

Основним завданням нашого дослідження є аналіз структури сільськогосподарських земель території

Холмківської ТГ, а також особливостей ведення і потенціал розвитку сільського господарства у вигляді садівництва та тваринництва.

Виклад основного матеріалу

Холмківська ТГ знаходиться у західній частині Закарпатської низовини і характеризується рівнинним рельєфом, помірним теплим кліматом, переважанням різновидів дернових опідзолених ґрунтів, які є базовими факторами розвитку тут сільського господарства впродовж тривалої історії освоєння території. У структурі ґрунтового покриву громади представлено основні три різновиди дернових ґрунтів: дерново-середньо- і сильнопідзолисті глеюваті супіщані і суглинкові; дернові оглеєні супіщані і суглинкові; дернові

опідзолені оглеєні. Найпоширенішим типом ґрунтів у громаді є дернові опідзолені оглеєні ґрунти, які займають близько 65-70 % її території.

Загальна площа досліджуваної нами Холмківської ТГ громади становить 65,5 км², із якої 49,6 % території складають сільськогосподарські угіддя. На момент її створення у 2019 році їх загальна площа становила 3 239,6 га і зараз зростає за рахунок розширення господарського освоєння території [3]. Близько 70 % сільськогосподарських земель громади складає рілля (рис. 1). Її загальна площа становить 2 267,3 га [3]. Усі ділянки розораних земель розміщені між населеними пунктами громади та прикордонній зоні, площа найбільших з яких досягає 60-70 га і більше.

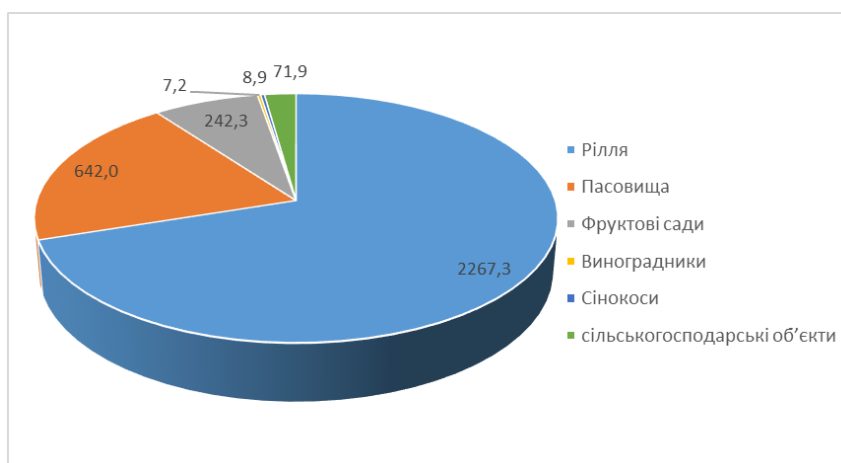


Рис. 1. Структура сільськогосподарських земель Холмківської ТГ (станом на 2019 р.) [3]

Основна частка ріллі площею 1 020,0 га сконцентрована в околицях села Холмок. Вдвічі менше рілля на території Тарновецької та Сторожницької старостинських округах, загальні площі яких відповідно становлять 524,2 та 452,9 га [3]. Найменші площі розораних земель зафіксовано в Коритнянському старостинському окрузі (270,1 га), хоча він утворений на основі другої за розмірами сільської ради із загальною площею 1 564,9 га.

Важливе значення для розвитку сільського господарства у Холмківській ТГ мають пасовища. Їхня загальна площа тут становить 642,0 га, тобто 19,8 % території

громади [3]. Вони поширені відносно рівномірно у межах громади та головню використовуються випасання та вигодовування худоби із приватних селянських господарств. Найбільші площі пасовищ притаманні для околиць сіл Коритняни (257,2 га) та Холмок (188,7 га). Найменше пасовищ знаходиться у межах сучасного Тарновецького старостинського округу – 62,2 га.

Особливе місце у структурі с/г земель Холмківської ТГ займають фруктові сади та виноградники, площі яких тут становлять 242,3 та 7,2 га відповідно [3]. Вони складають 7,5 та 0,2 % загальної площі громади. У минулому на території громади

виноградники займали значно більші площі, однак були вирізані та знищені у минулому столітті через впровадження так званого «сухого закону». Зараз виноградними зосереджені у селі Холмок, який є сільськогосподарським центром громади за багатьма показниками.

На фруктових садах Холмківської громади вирощують кращі сорти яблук, груш, персиків, абрикос та ін. Основна частина фруктових садів розміщена у межах Тарновецького (146,3 га) та Сторожницького (96,1 га) старостинських округів Холмківської ТГ. Вирощування таких фруктів на території громади можливе

завдяки відносно довгому і теплому тут вегетаційному періоду. Його загальна тривалість з температурами понад 5 °С досягає 230-240 днів. За цей період земна поверхня отримує велику кількість сонячної енергії необхідної для вирощування сільськогосподарських культур. У результаті сума активних температур на території Холмківської громади досягає 3 400 до 3 600° [4]. Такі кліматичні умови також є сприятливими для вирощування вищих сортів тютюну, що може бути перспективним напрямом господарювання.

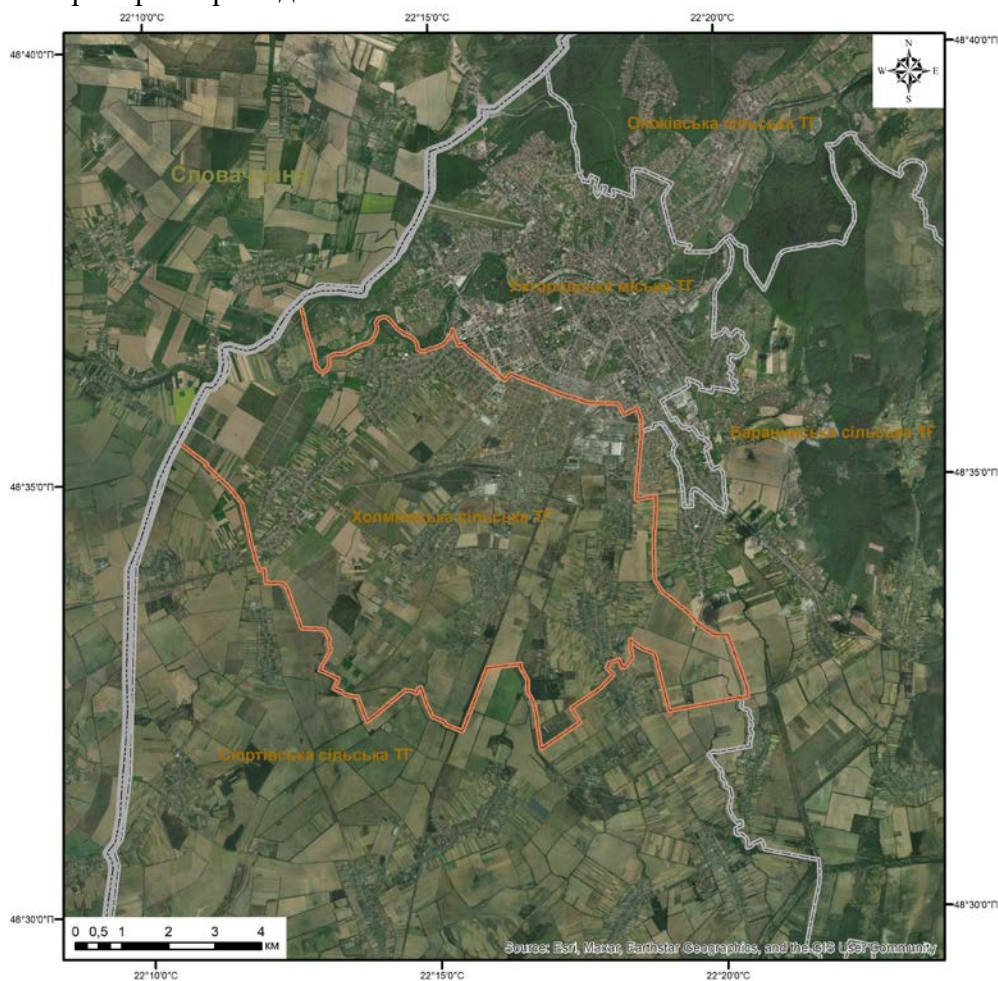


Рис. 2. Просторова структура земельних угідь Холмківської ТГ на прикладі космоснімку

Сприятливі кліматичні умови та інвестиційна активність на території Холмківської громади можуть обумовити утворення ефективного господарства. До прикладу, у селі Тарнівці активно розвивається плодорозсадник ДП «Голланд Планта Україна», який відзначається

інноваційним підходам до вирощування продукції та передових технологій в забезпеченні якості продукції [8]. Підприємство розвиває декілька основних напрямків виробництва. Воно є власником виключних прав на виробництво та продаж в Україні саджанців стійких до хвороб,

столових сортів яблук та ін. На території Холмківської ТГ підприємство вирощує понад 500 тис. саджанців щорічно, що робить його одним з лідерів в цьому сегменті на ринку праці [8].

Також із 2012 році компанія «Голланд Планта Україна» працює над програмою «Натуральне яблуко», до якої входять резистентні столові сорти яблук, які підходять для різних стилів вирощування. Особливістю компанії також є активна підтримка та консультування фермерів, які є перспективними у секторі виробництва яблук, щоб за допомогою стійких до хвороб сортів яблук вони розвиватися [8]. Такий досвід є важливим для розвитку садівництва у громаді, оскільки серед потенційних

партнерів можливими є фермери Холмківської громади.

В околицях села Холмок також розміщені сінокоси загальною площею 8,9 га. На сьогодні вони також обслуговуються приватними домогосподарства і знаходяться у відносно занедбаному стані. Це пов'язано із загальним зменшенням поголів'я худоби громаді та негативною тенденцією виїзду місцевого населення у країни Європи, зокрема – Словаччину, Чехію, Угорщину тощо. Під сільськогосподарськими об'єктами в Холмківській громаді знаходиться 71,9 га, із яких 62,6 розміщена у селі Холмок [3]. Більш детальна структура та розподіл сільськогосподарських земель представлена у таблиці 1.

Таблиця 1

Структура сільськогосподарських земель Холмківської ТГ (станом на 2019 рік) [3]

Сільська рада	Рілля	Пасовища	Фруктові сади	Виноградники	Сінокоси	С/г об'єкти
Холмківська сільська рада	1020,0	188,7	-	7,2	8,9	62,6
Тарновецька сільська рада	524,2	62,2	146,3	-	-	1,6
Сторожницька сільська рада	452,9	134,0	96,1	-	-	2,6
Коритнянська сільська рада	270,1	257,2	-	-	-	5,1
<i>Разом</i>	<i>2267,3</i>	<i>642,0</i>	<i>242,3</i>	<i>7,2</i>	<i>8,9</i>	<i>71,9</i>

Таким чином, аналіз представлених даних свідчить, що Холмківська ТГ характеризується наявністю значних запасів земельних ресурсів та високими перспективами розвитку сільського господарства. Найбільша частка (39,7 %) сільськогосподарських земель загальною площею 1287,4 га знаходиться у межах колишньої Холмківської сільської ради (сьогодні адміністративний центр громади с. Холмок та його околиці), територія якої знаходиться в центральній частині сучасної територіальної громади (рис. 3). Тарновецька та Сторожницька сільські ради характеризуються подібною сумою с/г угідь в межах від 680 до 740 га [3]. Натомість, найменші їх площі (532,4 га) характерні для території колишньої Коритнянської

сільської ради, частка яких від загальної площі ради не перевищує 35 % [3].

Аналіз структури земельних ресурсів Холмківської ТГ також свідчить про наявність на території громади чагарників та заболочених земель, які потенційно можуть бути використані для розвитку тут сільського господарства за умови їх впорядкування. Наприклад, у межах Тарновецького старостинського округу розміщено 19,24 га чагарників, які вузькими смугами покривають яри та концентруються на контакті ділянок з ріллям і пасовищами. У Коритнянському та Сторожницькому округах розміщено 12,70 та 2,37 га чагарників відповідно [3]. У цих округах також розміщені невеликі ділянки заболочених земель, сумарна площа яких становить 6,49 га.

Раціональне використання сільськогосподарських угідь та відповідна фінансування на розвиток технологій у майбутньому можуть передувати становленню Холмківської ТГ громади як регіонального виробника с/г продукції для

внутрішнього та зовнішнього ринку. Сприятливі кліматичні умови, наявність транспортної розв'язки та вигідне географічне положення закладають основні переваги для розвитку тут садівництва та вторинної переробки сировини.

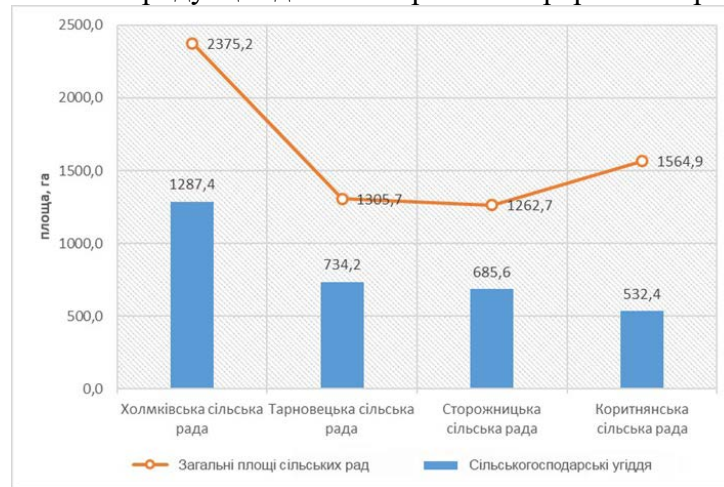


Рис. 3. Розподіл площ сільськогосподарських земель між сільськими радами Холмківської ТГ (станом на 2019 рік) [3]

Також на території Холмківської ТГ є перспективи розвитку тваринництва у вигляді розведення великої рогатої худоби та птахівництва. Наприклад, у селі Концово у 2023 році заснована птахоферма під назвою ТОВ «Закарпатська птахоферма» із статутним капіталом 8 млн. грн. [6]. Вона займається розведенням свійської птиці та виробництвом м'ясних продуктів. Сама ж історія птахофабрики у с. Концово бере свій початок із 70-х років минулого століття, яка впродовж свого існування неодноразово збільшувала обсяги виробництва та знаходилася на порозі банкрутства [7]. У 1997 році птахофабрику з метою її збереження було приєднано до Ужгородського хлібокомбінату на правах структурного підрозділу [7]. Згідно даних за 2022 рік новоутворена птахофабрика є збитковою [6] та потребує фінансової підтримки, що є важливим в сучасних умовах війни та необхідності забезпечення продовольчої безпеки в регіоні

Висновки

Проведений аналіз структури земельних угідь Холмківської ТГ свідчить, що 49,6 території громади займають сільськогосподарські землі, площа яких

становить 3 239,6 га. Їх ефективне використання та налагодження сільського господарства є важливим завданням на шляху розбудови самодостатньої громади із високим рівнем якості життя населення. Основна частина цих земель представлена ріллям – 70 % площі сільськогосподарських угідь. Значну частку сільськогосподарських угідь складають пасовища, які займають 642 га. На сьогодні у межах Холмківської громади проростають фруктові сади на площі 242,3 га, а виноградники – 7,2 га. Одним із найбільших підприємств громади у сфері садівництва є ДП «Голланд Плант Україна» у селі Тарнівці. У результаті дослідження визначені особливості територіального розподілу с/г земель у межах громади. З точки зору потенціалу розвитку сільського господарства, адміністративний центр громади с. Холмок займає провідну позицію за забезпеченням сільськогосподарськими угіддями. Отримані результати дослідження сприяють розробці стратегії розвитку громади, а також можуть бути використані спеціалізованими відділами земельних відносин і просторового розвитку Холмківської територіальної громади.

СПИСОК ВИКОРИСТАНОЇ ЛІТЕРАТУРИ

7. Васильєва О. І., Васильєва Н. В. Концептуальні засади сталого розвитку територіальних громад. *Інвестиції: практика та досвід*. 2018. № 8. С. 74-78.
8. Підкуйко О. О. Концептуально-понятійні основи забезпечення розвитку територіальної громади. *Науковий вісник Академії муніципального управління. Серія : Управління*. 2012. Вип. 4. С. 339-345.
9. Холмківська територіальна громада. Офіційний сайт. URL: <https://holmkivska-gromada.gov.ua/> (дата звернення 25.09.2023 р.).
10. Метеорологічні дані по станціях України / Український гідрометеорологічний центр. URL: <https://meteo.gov.ua/ua> (дата звернення 30.09.2023 р.)
11. Державне підприємство «Закарпатгеодезцентр». Офіційна сторінка. URL: <https://www.zakgeo.com.ua/> (дата звернення: 03.10.2023)
12. ТОВ «Закарпатська птахоферма». Opendatabot. URL: <https://opendatabot.ua/c/44530942> (дата звернення: 03.10.2023)
13. Закарпатська птахофабрика: від створення до занепаду / Головні новини Закарпаття «ПЕРШИЙ.com.ua». URL: <https://pershij.com.ua/zakarpatska-ptakhofabryka-vid-stvorennia-do-zanepadu/> (дата звернення: 03.10.2023)
14. Розсадник «Голланд Планта Україна». Офіційна сторінка. URL: <http://hopu.com.ua/contact-us/> (дата звернення: 04.10.2023)

М. Karabiniuk, М. Shanta

LAND USE AND THE CURRENT STATE OF AGRICULTURE IN THE Kholmok TERRITORIAL COMMUNITY OF ZAKARPATTIA REGION

The article presents the results of an analysis of the structure and spatial distribution of agricultural land (arable land, pastures, orchards, vineyards, hayfields, etc.) on the territory of the Kholmok territorial community, located in the western border part of the Zakarpattia region. The area and current state of agricultural land used in the farm are also analyzed. Particular attention is paid to the analysis of the current state of agriculture and the potential of its main directions is described. Agricultural land is one of the most important resources of the Kholmok community, and the results of our study contribute to their effective use.

Keywords: land, agriculture, arable land, pasture, orchards, vineyards, Kholmok territorial community.