

УДК 712.23 (477.87)

Мигаль А.В., Калинич І.В., Лета В.В., Потіш Л.А., Поп С.С., Шандор Ф.Ф., Шароді В.В., Шароді І.С.

e-mail: visnyk-geo@uzhnu.edu.ua

ПРОЕКТ СТВОРЕННЯ РЕГІОНАЛЬНОГО ЛАНДШАФТНОГО ПАРКУ «ПЕТРОС»

Запропоновано створити новий об'єкт природно – заповідного фонду місцевого значення на північних макросхилах Чорногірського хребта, як поліфункціонального природоохоронного об'єкту, на території якого доцільно розбудувати діючий цілий рік гірський рекреаційно – туристичний комплекс.

Ключові слова: заповідна територія, ландшафтний парк, туризм, рекреація.

Постановка проблеми.

Заповідники – це найкраще збережені еталони дикої природи, на території яких встановлюється охоронний режим з метою збереження ландшафтного та біологічного різноманіття. Їх стан - це мірило культури людської спільноти, необхідна умова існування цивілізації. В останні роки спостерігається активізація діяльності щодо розвитку заповідної справи в усіх регіонах України, що підтверджується даними, які наведено у виданому добре ілюстрованому довідникові «Природно – заповідний фонд України» /Київ, 2009 р/. Активним є процес заповідання і у Закарпатській області. Цьому сприяє те, що серед регіонів України її унікальні гірські ландшафти та природа є найменш порушені людською діяльністю. Тому закономірно, що Закарпаття в числі лідерів щодо розвитку та розширення площ заповідних територій та об'єктів, формування потужної регіональної екологічної мережі. Водночас зазначимо, що при цьому недостатньо враховуються особливості територій, які оголошуються заповідними. При заповіданні пріоритети частіше надаються власне ідеалам збереження та охорони дикої природи, що призводить до обмеження традиційного господарювання місцевого населення та породжує конфліктні ситуації між ним та адміністраціями заповідників. Варто нагадати, що саме завдячуючи етнічному населенню гірських поселень, яке гармонійно співіснувало віками з прилеглими ділянками дикої природи, маємо добре збережені ландшафтне та біологічне різноманіття. Тому, з точки

зору оптимізації взаємостосунків в системі «суспільство - природа» в контексті сталого розвитку територій, доцільно збільшувати кількість природоохоронних об'єктів не найвищого рівня заповідання, а саме місцевого значення, зокрема шляхом створення ландшафтних природних парків. Такі території варто заповідати насамперед для рекреаційних цілей, як це прийнято у світовій практиці.

Виклад основного матеріалу дослідження. ПЗФ Закарпаття включає 454 об'єкти та території різного рівня, із яких 34 мають загальнодержавне значення. При загальній їх площі 178679,6 га (13,4 % загальної площі області) на об'єкти загальнонаціонального рівня припадає понад 90 %, а на 420 об'єктів місцевого значення припадає тільки 10% заповідних площ [6]. Дуже важливо усвідомити, що без налагодження належних партнерських стосунків та співпраці з населенням, урахуванням його потреб та інтересів природоохоронна справа приречена на провал.

Розвиток заповідної справи в Закарпатській області отримав світове визнання. Так, українська частина природного об'єкту «Букові праліси Карпат», що входить до складу Карпатського біосферного заповідника та Національного природного парку «Ужанський» внесена до списку всесвітньої природної та культурної спадщини ЮНЕСКО [6]. Природний комплекс гірського озера Синевир визнано одним із семи чудес України. Спільними зусиллями науковців, представників влади, політиків і громадськості в Закарпатті у

2010 році під егідою Ради Європи та патронатом Президента України проведено Міжнародну науково – практичну конференцію «Сталий розвиток Карпат та інших регіонів Європи». Результатом її роботи стало прийняття Ужгородської декларації з цих проблем, а згодом на її основі прийнято відповідні Рекомендації Конгресом місцевих і регіональних влад Ради Європи. Отже, відкриваються можливості активізації дієвої транскордонної співпраці.

Враховуючи те, що концепцією перспективного розвитку Закарпаття одним із пріоритетів визначено розвиток рекреаційно – туристичної галузі, важливо і далі розвивати заповідну справу в тісному поєднанні природоохоронних інтересів з інтересами місцевих громад, допомагаючи їм із застосуванням новітніх знань та технологій для збереження природного середовища. Найбільш привабливі для рекреантів ділянки дикої природи мають величезний природний ресурсний потенціал для задоволення соціальних, культурних, естетичних та господарських цілей. Оптимальним в цьому контексті є створення достатньо великих за площею регіональних ландшафтних парків (з вилученням або без вилучення із їх територій земельних ділянок у наявних власників та користувачів), як об'єктів місцевого значення. Приймається до уваги те, що найбільш прийнятним підходом раціонального природокористування в Закарпатті загалом і в Рахівському районі, зокрема, є гармонійне поєднання природоохоронної та рекреаційної діяльності. Це відповідає завданням Карпатської Конвенції, яка була прийнята в 2003 році.

У відповідності до ст.23 Закону України «Про природно – заповідний фонд України» (1992 р.), регіональні ландшафтні парки є територіями природно – заповідного фонду місцевого або регіонального значення, що створюються з метою збереження в природному стані типових або унікальних природних комплексів та об'єктів, а також забезпечення умов для організованого відпочинку населення [2].

У відповідності до чинного законодавства, на РЛП «Петрос» покладатиметься виконання таких основних завдань:

- збереження, відтворення і раціональне використання типових та унікальних природних комплексів, цінних природних територій та об'єктів у найбільш високогірній частині Закарпатської області;
- збереження біологічного і ландшафтного різноманіття унікальних не лише для України, а й для Європи комплексів високогірних біотопів, підвищення їх екологічної стійкості;
- охорона місць зростання та існування рідкісних видів рослин і тварин, занесених до Червоної книги України (далі ЧКУ);
- створення умов для туристично – рекреаційної діяльності, всесезонного відпочинку та гірського туризму в природних умовах з дотриманням режиму охорони природних комплексів та об'єктів;
- здійснення науково – дослідних робіт та моніторингових спостережень;
- організації та сприяння розвитку транскордонного екологічного, рекреаційного та науково – пізнавального співробітництва;
- залучення коштів з усіх рівнів фондів, у тому числі міжнародних, для сталого розвитку території парку та покращення інфраструктури для сприяння соціально – економічного розвитку регіону та привабливості рекреантів;
- сприяння розвитку екологічно чистого сільськогосподарського виробництва у гірських поселеннях;
- надання допомоги в організації місцевими органами самоврядування та органами виконавчої влади заходів з проведення еколого – виховної та історико – культурної роботи, розбудови інфраструктури для рекреації та туризму, розвитку народних промислів.

Доцільність створення РЛП «Петрос» аргументується наступним:

I. наявністю на запропонованій території значних площ лісгосподарського призначення з відносно незмінними або малозмінними

- природними ландшафтами, які характерні для середньогір'я Карпат;
2. відсутністю на території великих промислових об'єктів, що забруднюють природні комплекси;
 3. наявністю осередків природних екотопів з цінним рослинним та тваринним світом, які підлягають охороні;
 4. екологічною та естетичною значимістю збережених ландшафтів та біологічного різноманіття, привабливістю для рекреантів та туристів в любий період року;
 5. важливістю території як складової екологічної мережі Закарпаття та України в цілому;
 6. наявністю етнічних цінностей та народних ремесел, які сприятимуть розвитку туризму;
 7. можливістю організації на території діючого цілий рік гірського рекреаційного комплексу (курорту).

Вищезазначене підтвержене науковим обґрунтуванням із представленням даних щодо :

- природних умов, унікальності та привабливості гірських природних ландшафтів, а також відомостей про соціально – економічний стан поселень на територіях проектного парку;
- багатства та унікальності рослинного і тваринного світу на території проектного об'єкту;
- картографічним матеріалом;
- відомостями про власників та користувачів земель на території парку.

Загальні відомості про територію, природу та рекреаційний комплекс

Проектований Регіональний ландшафтний парк «Петрос» знаходиться в Рахівському районі Закарпатської області на території Ясінянської та Лазещинської сільських рад (див. рис.1). Він обмежений населеними пунктами смт. Ясіня та с. Лазещина, межею Карпатського біосферного заповіднику (Чорногірський масив) та межею Карпатського національного природного парку.

Площа об'єкта становить приблизно 11441 гектар, з них зона стаціонарної рекреації – 3048 га, на якій передбачається створення гірського курорту з такими характеристиками:

- відстань до найближчого аеропорту (Івано-Франківськ) - 120 км;
- відстань до залізничних станцій (Ясіня, Лазещина) – 10 км;
- нижня відмітка висоти території – 880 метрів;
- верхня відмітка висоти території – 2020 метрів;
- перепад висот – 1140 метрів;
- площа передбачуваного на території парку курорту - 4000 га;
- ємність - 24 080 чоловік;
- кількість гірськокожних трас – 49;
- протяжність гірськокожних трас – 78,3 км;
- площа гірськокожних трас – 344,51 га;
- кількість підйомників – 21;
- кількість місць в готелях – 10000;

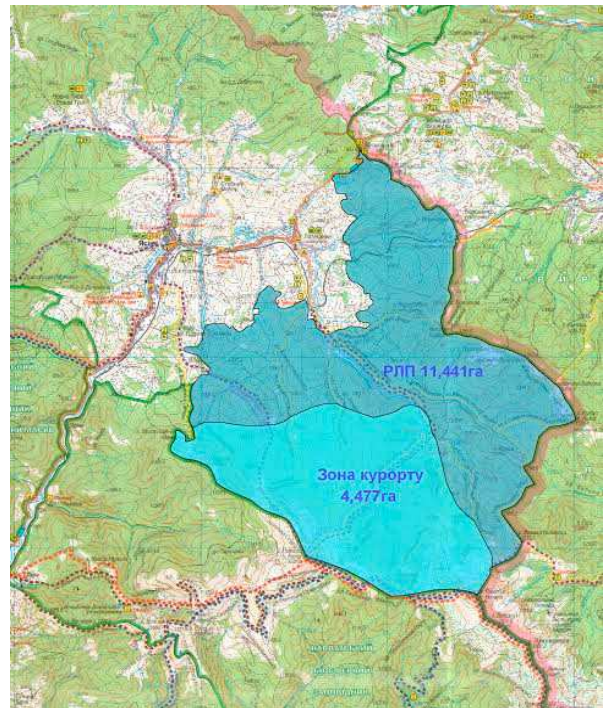


Рис. 1 Картосхема РЛП «Петрос»

На території об'єкта в північно – західному кінці хребта Чорногора знаходяться одна з найвищих його вершини (гора Петрос – 2020 м). Східна межа парку проходить від гори Говерла по водорозділу через г. Велика Козменська, г. Буковина вздовж межі Карпатського національного природного парку до Яблунецького перевалу. З південного – заходу межа проходить від г. Говерла через вершину гори Петрос вздовж межі

Карпатського біосферного заповідника до автомобільної дороги в смт. Ясіня та с. Лазещина на півночі.

Західні та південно – західні схили круті з численними кам'яними розсипами. Полонини вкриті переважно субальпійською рослинністю. Поширені чагарники (ялівець сибірський, рододендрон, чорничні зарослі та ялинові ліси). Взимку тут досить часто бувають снігові лавини. Територія проєктованого об'єкту складається переважно із земель запасу (пасовищ та чагарників) і земель лісогосподарського призначення, що належать державним лісомисливським господарствам. На території об'єкту є також земельні ділянки, що надані фізичним особам для ведення особистого селянського господарства (173 користувачі та 3 юридичні особи Львівської залізниці) та такі, що відведені для гірськолижних спусків та під будівництво туристично – рекреаційних комплексів. В межах РЛП «Петрос» фізичним особам для ведення особистого селянського господарства надано 65 гектарів земель на території Ясінянської та Лазещинської сільських рад.

Геологія. Геоморфологія.

Територія РЛП «Петрос» розташована у Черногірському масиві, де знаходяться п'ять височин понад 2000 м із шести в Українських Карпатах. У геологічній будові даного регіону переважають флішеві відклади крейдового і палеогенного періодів. Вапнякові прошарки в товщі флішу зустрічаються рідко. Глинисті сланці не утворюють скель, при вивітрюванні легко розсипаються в жорстку та м'яку глину темно – сірого та коричневого кольорів. Пісковики визначаються великою міцністю і місцями утворюють скелі (вершини г. Говерли, Петросу) [8]. На вершинах Говерли і Петросу пісковики з'являються на поверхні у вигляді брил, валунів та щебеню. Характерною рисою даного геоморфологічного району середньовисотних гір полонинської тектонічної зони Карпат є тераси в річкових долинах, які складені переважно з галечників [5].

Гірські хребти мають асиметричну будову: північно – східні схили більш стрімкі, ніж південно – східні. Кристалічні породи району перебувають у зоні масивів, що представляють древні ядра Карпат. За віком вони піднімаються до верхнього протерозою й палеозою, Черногора - це найвисокогірніша частина Українських Карпат. Її рельєф розчленований вузькими ущелинами й крутими, нерідко скельними схилами. Це пояснюється тим, що кристалічні гірські породи в порівнянні із флішами більш стійкі до процесів руйнування.

Територія Регіонального ландшафтного парку «Петрос» покрита густою сіткою водотоків, приток р. Чорна Тиса. Зокрема, на території парку формуються річки Лазещина, Зимір, Лопушанка, потік Студений. Потічки і малі ріки беруть свій початок в горах, тому мають велике падіння (в середньому 4 м на 1 км), швидку течію (2-3 м/с), що представляє інтерес для побудови мікро – ГЕС. В горах долини рік досить вузькі, часто ущелини, а береги обривисті. Річки та потоки, що знаходяться на території парку належить до басейну річки Чорна Тиса, яка бере початок у підніжжя г. Говерла. Всі річки та потоки даної території мають змішаний тип живлення: дощове переважно влітку і восени, снігове - взимку і навесні, підземне – протягом року.

Ландшафти. Рахівський природний район поширюється на однойменний кристалічний масив, що є західним закінченням Мармароського. Переважаючими ландшафтними ярусами тут є лісисті крутосхили з численними скелястими урвищами, шпильями, гребенями тощо [7,8].

Рахівський природний район поділяється р. Тисою на два ландшафти:

а) Білотисенський, у структурі якого головну роль відіграють крутосхилове лісисте середньогір'я, значно збезлісене поблизу таких населених пунктів як Рахів, Ділове, Костилівка;

б) Росішківський — крутосхилове низькогір'я в поєднанні з плосковершинними міжрічковими вододілами. Цей ландшафт має важливе

значення в рекреаційному відношенні, тому що через нього проходять туристичні маршрути.

На проєктованій території знаходиться одна з найвищих вершин Українських Карпат (гора Петрос – 2020 м.н.м.), з якої відкриваються чудові краєвиди на інші сусідні двотисячники та мальовничі гірські масиви вододільного хребта.

Флора. Природний рослинний покрив досліджуваного регіону зокрема лісові природні екосистеми, особливо північно – східного макросхилу Чорногірського масиву, зазнали істотних антропогенних змін. Однак велика кількість типів природної рослинності все таки зберегла первинні природні риси. Серед лісової рослинності в обґрунтуванні детально розглянуто смерекові ліси (*Piceeta abietis*), ялицеві ліси (*Abieteta albae*), ялицево – смерекові ліси (*Abieto-Piceetum*), сіривільхові ліси (*Alneta incanae*), чисті смерекові ліси (*Piceetum abietis*), гірське соснове криволісся (*Mugheta*), рідкісні види рослин та ін. [6,7,8].

Фауна. У фауністичному відношенні найкраще серед хребетних вивчені птахи, найгірше риби. Попередній аналіз фауністичного різноманіття демонструє високий рівень представництва на проєктованій території видів із високим природоохоронним статусом, що створює реальні передумови надання території статусу Регіонального ландшафтного парку. Саме присутність «червонокнижних видів» викликає необхідність менеджменту території з метою збереження існуючого ландшафтного різноманіття. Загалом фауністичне різноманіття хребетних представлено: 22 видами риб (8 - ЧКУ), 13 видами амфібій та рептилій (7 - ЧКУ), 102 видами птахів (19 – ЧКУ), 58 видами ссавців (21 – ЧКУ) [6].

Мисливська фауна представлена переважно копитними, які відвідують територію у весняно літній періоді і за сприятливих умов залишається тут під час сезону розмноження. Основними мисливськими видами є: олень благородний, козуля, дика свиня, заєць

сірий. Інші види мисливської фауни мають високий природоохоронний статус – занесені до Червоної книги України [3].

Соціально – економічна та історико – культурна сфери.

На пропонованій території РЛП «Петрос» є три поселення (Ясіня, Лазещина і Кваси), загальною чисельністю населення понад 15,1 тис.чол. Має місце дуже низький рівень зайнятості працездатного населення (23%), що спричинює значну трудову міграцію, низький розвиток регіону. Основною конфесією є Українська православна церква, вірниками якої є понад 90% населення [3,4].

Ясіня — селище міського типу, розташоване біля підніжжя Чорногори і Свидівця над р. Чорною Тисою. Відстань 32 км від районного центра м. Рахів. Населення – 9100 осіб. Перша згадка у джерелах – 1555 р. В листопаді 1918 року в Ясіні деякий час діяла влада проголошеної незалежної Гуцульської Республіки, президентом якої був Степан Клочурак [1]. Відоме фольклорними фестивалями, етно – культурними заходами.

Лазещина — село розташоване вздовж річки Лазещини, біля підніжжя гір Говерла (2061 м) і Петрос (2020 м). Населення близько 4200 осіб. Село відоме з кінця XVII ст. Саме тут традиційно проводять фестиваль "Гуцульська ріпа".

Кваси — село (з присілками Сітний, Тростянець) розташоване в долині річки Чорна Тиса та оточене з півночі Полонинсько – Чорногорською грядою гір. Населення – 1800 осіб. Відстань до районного центру 14 км. Появу села Кваси відносять до 1684 року і називають столицею ліжникарства, тобто виробництва ліжників – одного з невід'ємних елементів гуцульської культури. Основна частина місцевого населення зайнята роботою в індивідуальному господарстві (догляд за тваринами, заготівля кормів, обробіток присадибних ділянок, заготівля дикорослих та грибів). Сільське господарство регіону спеціалізується на виробництві яловичини, баранини, молока, сиру – бринзи, картоплі [1].

Лісове і мисливське господарство.

Більшість території пропонованого РЛП «Петрос» займають ліси Ясінянського лісомисливського господарства, площа якого 31334 га (з них 28853 га вкриті лісовою рослинністю) [6]. Головною породою в лісовому фонді виступає смерека, яка займає 96,9% вкритих лісовою рослинністю земель, букові насадження займають – 2,6% площ, а ялиці, клена і явора – по 0,1 % [4,6]. Середній запас деревини складає 359 м³. на 1 га лісу, а річний приріст становить 5,8 м³. Щорічні обсяги заготівлі деревини від усіх видів рубок становлять близько 80 тис. м³, що незважаючи на майже вдвічі більший річний приріст, є надто великим обсягом, оскільки значна частина лісовкритих площ віднесена до категорії природоохоронних (рекреаційно – оздоровчих, захисних, наукових тощо) [6,8]. Розрахункова лісосіка, яка складає 47 тис. м³, припадає на площу експлуатаційних лісів, яка становить тільки 13017 га [3,4]. В лісовому господарстві та деревообробній галузі промисловості зайнята значна частка працевлаштованого населення регіону (понад 200 осіб).

Транспорт і зв'язок.

Безпосередньо на території проектованого РЛП транспортні перевезення і мережа автомобільних доріг розвинені слабо. Всі дороги з твердим покриттям районного або обласного значення пролягають вздовж західної межі парку. Більшість лісових доріг, які використовуються переважно лісовозним транспортом, знаходяться в незадовільному стані та потребують ремонту [6].

Рекреаційно – туристична інфраструктура. Туристичну діяльність на обстеженій території наразі здійснюють кілька десятків суб'єктів підприємницької діяльності. Це лікувально – оздоровчі комплекси, турбази, готельно – ресторанні заклади, готелі, придорожні мотелі, міні – готелі, санаторій, спортивні бази, притулки в горах тощо. Зокрема це - туристична база «Едельвейс», готель «Ясіня», туристичний готель «У Степана», готелі «У Едіти», «У Тараса», мотель «У Мухана», котедж «Олена», приватні

садиби «У Моріки», «У Одарки», «Олександр», приватні пансіонати «У Ярослава», «У Ірини», «У Ілони», санаторно – оздоровчий заклад Ясінянської УСБ "Тиса" для дітей пільгових категорій, ЛОК "Високі Карпати" смт. Ясіня [5,8].

У новоствореному РЛП «Петрос» передбачається розбудувати рекреаційно – туристичний комплекс, в якому рекреанти та відпочиваючі зможуть:

- подорожувати верхи на конях гуцульської породи;
- в зимовий період кататися на лижах та санках на гірськолижних трасах;
- приймати участь у гуцульських фестивалях («Гуцульська бринза», «Гуцульська ріпа» та ін.);
- піднятися на найвищі вершини українських Карпат;
- ознайомитися з полонинським господарством, скуштувати улюблені страви горян: бринзу, вурду, гусянку, банош, кулешу;
- займатися спортом, планеризмом, рафтіngом тощо.

Створення РЛП «Петрос» на території Рахівського району безперечно сприятиме облаштуванню значної кількості нових робочих місць в регіоні. Робочі місця утворяться не тільки в новостворених рекреаційно – курортних закладах на території парку, але й за його межами у суміжних підприємствах, що надаватимуть товари і послуги цим закладам та рекреантам. Добре відомо, що дика природа, біологічне різноманіття та краса гірських ландшафтів у поєднанні із широкими можливостями їх використання для пасивного і активного відпочинку, лікування і оздоровлення, займання спортом (зимні види, планеризм, рафтіng на гірських річках, вело – і мотоспорт тощо) все більше приваблюють людей у вік стрімкого розвитку інформаційних технологій, виснажливої інтелектуальної праці, віртуального світосприйняття.

Зрозуміло, що перед адміністрацією парку стоятимуть два основних завдання: природоохоронне та проблема раціонального використання території, її природного та історико – культурного потенціалу для рекреаційних цілей. Ідея

ефективного поєднання цих здавалося б несумісних цілей вперше була реалізована ще у другій половині XIX сторіччя в США при організації національних парків. На сьогоднішній день вона активно впроваджується в практику в багатьох країнах світу. Водночас для багатого на природно – ресурсний потенціал Закарпаття природоохоронно – рекреаційне природокористування є новою галуззю, яка потребує належного розвитку, організаційного, правового, фінансового забезпечення. Одним із головних завдань на початковій стадії формування стратегії заощадливого природокористування є досягнення безконфліктної реалізації інтересів місцевого населення та рекреантів.

Висновки та пропозиції. За результатами проведених досліджень

творча група пропонує створити природоохоронний об'єкт місцевого значення – Регіональний ландшафтний парк «Петрос», як поліфункціональний природоохоронний об'єкт. На його території доцільно створити круглорічно діючий гірський рекреаційно – туристичний комплекс з широким спектром послуг з метою досягнення стійкого розвитку регіону шляхом узгодження розвитку економіки регіону з природоохоронними інтересами. При цьому важливо досягти гармонізації інтересів місцевого населення, органів місцевого самоврядування, рекреантів, бізнесу та природи, зважаючи на те, що її можливості є строго обмеженими.

СПИСОК ВИКОРИСТАНОЇ ЛІТЕРАТУРИ

1. Гамор Ф. та ін. Місто в географічному центрі Європи – Рахів, 1997.
2. Гілецька Н.В. «Мій рідний край». м.Ужгород. 1995.
3. Домашевський М. Історія Гуцульщини .-Львів:Логос. –Т.6 ,2001.
4. Етногенез та етнічна історія населення Українських Карпат: У 4 т. / НАН України. Ін-т народознавства. Львів, 1999. Т.1: Археологія та антропологія. 599 с.
5. Концепція сталого розвитку Закарпатської області. Ужгород. ОДА. 2001.
6. Поп С.С. Природні ресурси Закарпаття. Ужгород: Держ. Вид. «Карпати», 2009. – 340 с., іл.32с
7. Попович С.Ю. Природно – заповідна справа. К.: «Арістей», 207.- 479 с.
8. Екотуризм і сталий розвиток у Карпатах. Матеріали Міжнародної науково – практичної конференції. Ред.кол.: Гамор Ф. Д. та ін.. – Рахів, 2007. – 406 с.

Myhal A.V., Kalynych I.V., Leta V.V., Potish L.A., Pop S.S., Sandor F.F., Sharodi V.V., Sharodi I.S.

Uzhgorod national university, 88000, Uzhgorod, Universitetskast., 14

PROJECT CREATION REGIONAL LANDSCAPE PARK "PETROS"

Proposed to create a new object of nature - conservation of local significance on the northern macro Montenegrin backbone as multifunctional environmental objects on the territory of which it is advisable to build an active year-round mountain recreation - tourism complex.

Keywords: protected areas, landscaped park, tourism, recreation.

Мигаль А.В., Калинич І.В., Лета В.В., Потіш Л.А, Поп С.С., Шандор Ф.Ф., Шароди В.В., Шароди І. С.

ПРОЕКТ СОЗДАНИЯ РЕГИОНАЛЬНОГО ЛАНДШАФТНОГО ПАРКА «ПЕТРОС»

Предложено создать новый объект природно - заповедного фонда местного значения на северных макросклонах Черногорского хребта, как полифункционального природоохранного объекта, на территории которого целесообразно построить действующий круглый год горный рекреационно - туристический комплекс.

Ключевые слова: заповедная территория, ландшафтный парк, туризм, рекреация.