

**ТЕНДЕНЦІЇ ЗМІНИ ЯКІСНОГО ТА КІЛЬКІСНОГО СКЛАДУ
СТУДЕНТІВ-ЗЕМЛЕВПОРЯДНИКІВ ПРОТЯГОМ 2007-2016 рр..**

**TENDENCIES OF CHANGES THE QUALITATIVE AND QUANTITATIVE
COMPOSITION OF STUDENTS-LAND MANAGER DURING 2007-2016 YEARS**

М.Р.Ничвид, І.В. Калинич, М. Москаль

Ужгородський національний університет, 88000, м. Ужгород, вул. Університетська, 14

nychvydmariya@ukr.net

Проаналізовано тенденції зміни якісного та кількісного складу студентів-землевпорядників протягом 2007-2016 рр. на прикладі Закарпатської області.

Ключові слова: *студенти-землевпорядники, QGIS, тематичне картографування.*

Постановка проблеми

Одним з ключових чинників у підтримці стійких темпів економічного та соціального зростання країни, підвищенні якості та конкурентоспроможності робочої сили є освіта. В добу стрімкого розвитку інформаційних технологій та зростання ролі знань в житті кожного з нас, зростає й актуальність здобуття якісної вищої освіти. Як один з інструментів підвищення якості вищої освіти розглянемо систему моніторингу складу студентів. Результати моніторингу призначені для прийняття управлінських рішень і для вироблення стратегічних шляхів розвитку освітньої установи. Досліджуваний об'єкт в ході моніторингу - склад студентів. Які корективи можна буде ввести в організацію освітнього процесу або навіть управління за результатами моніторингу? Це належить вивчити.

Картографія – це один із основних курсів в університетській підготовці студентів-землевпорядників, яка дає можливості просторового аналізу та моделювання, показує перспективи розвитку картографічної науки та виробництва [1]. Найбільш широкою та різноманітною категорією карт природних і загальних (соціальних та економічних) явищ є тематичні карти. Їх тематика відрізняється різноманітністю: населення, економіка та промисловість, наука, освіта і культура, охорона здоров'я, релігія та політика, археологія та історія розвитку. Для аналізу тенденцій зміни якісного і кількісного складу студентів-землевпорядників, а також з метою виконання профорієнтаційної роботи в статті закладено використання методів тематичного картографування.

Аналіз останніх досліджень та публікацій

Дослідженням тематичного картографування займалися такі науковці як Пасько О.А., Дікін Е.К. та багато інших [3,4]. У своїх публікаціях вони аналізували зміст та методи створення тематичних карт.

Постановка завдання

Метою даного дослідження є визначення зміни якісного та кількісного складу студентів-землевпорядників протягом 2007-2016 рр. в розрізі територіально-адміністративних одиниць районного значення.

Виклад основного матеріалу досліджень

Проведення територіального аналізу було здійснено на основі статистичних показників інформаційно-обчислювального центру ДВНЗ «УжНУ» [2] про студентів-землевпорядників бакалаврів перших–четвертих курсів та студентів-магістрів першого та другого років навчання, інформація подана у таблицях 1 і 2 відповідно.

Візуальне відображення відбувалося за допомогою геоінформаційної системи QGIS. Для цього створено новий проект, в якому завантажено шейп-файл меж Закарпатської області та її районів. Так як даний шар визначений в системі координат СК-63, яку QGIS не розпізнає, тому для правильного відображення шару потрібно додати цю систему координат та її параметри до систем координат QGIS. Параметри для СК-63 виглядають так: «+proj=tmerc +lat_0=0 +lon_0=23.5 +k=1 +x_0=1300000 +y_0=-9214.688 +ellps=krass +units=m +no_defs». Після того, як додано СК-63 і визначено її системою координат шару можна побачити її правильне відображення на цифровій карті.

Межі районів представлені лініями, а для відображення складу студентів за районами потрібно, щоб вони відображалися за допомогою полігонів, тому трансформуємо лінії шару в полігони.

Для того, щоб представити склад студентів-землевпорядників потрібно додати до таблиці атрибутів поле, яке буде відображати кількість студентів з кожного району згідно даних таблиці 1. Змінюємо стиль шару з простого на градуваний, який показує склад студентів за районами за допомогою кольорів, значення яких відображені в легенді.

Тематична карта детально виражає територіальний розподіл отриманих результатів. Серію тематичних карт студентів – землевпорядників Ужгородського національного університету на прикладі Закарпатської області подано на рис. 1-14

Висновки

У 2007 р. багато абітурієнтів вступило з м. Ужгорода, у 2008 р. – з м.Ужгорода та Ужгородського району, у 2009 р. – з м. Ужгорода та Воловецького району, у 2010 р. – з м. Ужгорода, Тячівського і Хустського районів, у 2011 р. – з м. Ужгорода, Ужгородського та Іршавського районів, у 2012 р. – з м. Ужгорода та Мукачева, Хустського та Ужгородського районів, у 2013 р. – з м. Ужгорода, Ужгородського, Іршавського та Міжгірського районів, у 2014 р. – з Ужгородського району, у 2015 р. – з Ужгородського, Перечинського та Тячівського районів.

Впродовж 2007-2016 рр. найбільше абітурієнтів вступило з м. Ужгорода та Ужгородського району, менше – з м. Мукачева, Великоберезнянського, Воловецького, Іршавського, Міжгірського, Тячівського і Хустського районів, а найменше – з Берегівського, Виноградівського, Мукачівського, Перечинського, Рахівського та Свалявського районів. Тому у цих районах потрібно проводити профорієнтаційну роботу.

У 2015 р. до магістратури найбільше осіб вступило з м. Ужгорода, у 2016 р. – з Ужгородського району. Протягом цих двох років більшість вступників були з м. Ужгорода, Ужгородського та Хустського районів.

СПИСОК ВИКОРИСТАНИХ ДЖЕРЕЛ

1. Берлянт А. М. *Картография: учебник для вузов* /А. М. Берлянт. – М.:Аспект Пресс, 2002. – 336 с.
2. Дані вступників ДВНЗ «УжНУ» 2007-2016 рр. // Інформаційно-обчислювальний центр ДВНЗ «УжНУ».
3. Луцкова, Т.М. *Анализ контингента студентов вузов Республики Беларусь [Электрон. ресурс]* / Т.М. Луцкова // *Управление в социальных и экономических системах : м-лы XVII Международной научно-практической конференции (2-6 июня 2008 г., г. Минск) / Минский ин-т управления ; редкол.: Н.В. Суша [и др.]. – Минск, 2008. – Режим доступа : http://media.miu.by/files/store/items/uses/xvii/mim_uses_xvii_21012.pdf (07.02.17) – Заглавие с экрана.*
4. Пасько О.А. *Практикум по картографии: учебное пособие [Электрон. ресурс]* / О.А. Пасько, Э.К. Дикин; Томский политехнический университет, Государственный университет Нью-Йорка. – Томск: Изд-во Томского политехнического университета, 2012. – 175 с.– Режим доступа: http://portal.tpu.ru/files/departments/publish/IPR_Pas'ko.pdf (07.02.17) – Заглавие с экрана.
5. Поліщук Н. *Географія рівня знань випускників за результатами ЗНО [Електронний ресурс]* / Н. Поліщук // *Info-Light. – Текст. і граф. дані. – Режим доступу: <http://infolight.org.ua/content/geografiya-rivnya-znan-vipusknikiv-za-rezultatami-zno-2013> (07.02.17) – Заголовок з екрану.*

In the article the tendencies of changes the qualitative and quantitative composition of students-land manager during 2007-2016 years on the example of Transcarpathian region was analyzed.

Keywords: students-land manager, QGIS, thematic mapping.

В статье проанализированы тенденции изменений качественного и количественного состава студентов-землеустроителей на примере Закарпатской области в течение 2007-2016 гг..

Ключевые слова: студенты-землеустроители, QGIS, тематическое картографирование.

Таблиця 1

Таблиця даних студентів-землевпорядників за районами Закарпатської області впродовж 2007-2016 рр.

Рік	м. Ужгород	м. Мукачеве	Берегівський р-н	Великобerez- нянський р-н	Винограді- вський р-н	Воловецький р-н	Іршавський р-н	Міжгірський р-н
2007	14	1	1	2	0	0	2	1
2008	10	0	0	1	1	0	2	0
2009	10	2	1	2	0	3	1	0
2010	8	1	0	2	0	0	2	1
2011	9	2	0	0	0	2	3	1
2012	6	3	0	2	0	2	2	1
2013	5	0	0	1	0	1	5	3
2014	1	1	0	0	0	2	2	2
2015	2	1	0	1	0	1	0	2
2016	2	1	0	2	0	2	0	1
Всього	67	12	2	13	1	13	19	12

Продовження таблиці 1

Рік	Мукачівський р-н	Перечинський р-н	Рахівський р-н	Свалявський р-н	Тячівський р-н	Ужгородський р-н	Хустський р-н	Інші області	Всього
2007	0	0	1	0	1	0	0	0	23
2008	1	0	1	0	2	5	0	0	23
2009	1	1	1	1	1	2	3	0	29
2010	2	2	0	0	3	2	3	1	27
2011	2	0	1	1	2	6	1	0	30
2012	0	1	0	2	1	3	5	2	30
2013	0	1	0	1	2	3	2	0	24
2014	2	2	0	0	0	4	2	1	19
2015	2	3	0	0	3	5	2	2	24
2016	0	0	0	0	1	2	1	2	14
Всього	10	10	4	5	16	32	19	8	243

Таблиця 2

Таблиця даних студентів-магістрів за районами впродовж 2015-2016 рр.

Рік	м. Ужгород	м. Мукачево	Берегівський р-н	Великобerez- нянський р-н	Винограді- вський р-н	Воловецький р-н	Іршавський р- н	Міжгірський р-н
2015	3	0	0	0	0	0	0	0
2016	1	1	0	1	0	0	0	1
Всього	4	1	0	1	0	0	0	0

Продовження таблиці 2

Рік	Мукачівський р-н	Перечинський р-н	Рахівський р-н	Свалявський р-н	Тячівський р-н	Ужгородський р-н	Хустський р-н	Інші області	Всього
2015	1	0	0	0	0	2	1	0	7
2016	0	0	0	0	1	3	2	0	10
Всього	1	0	0	0	1	5	3	0	17

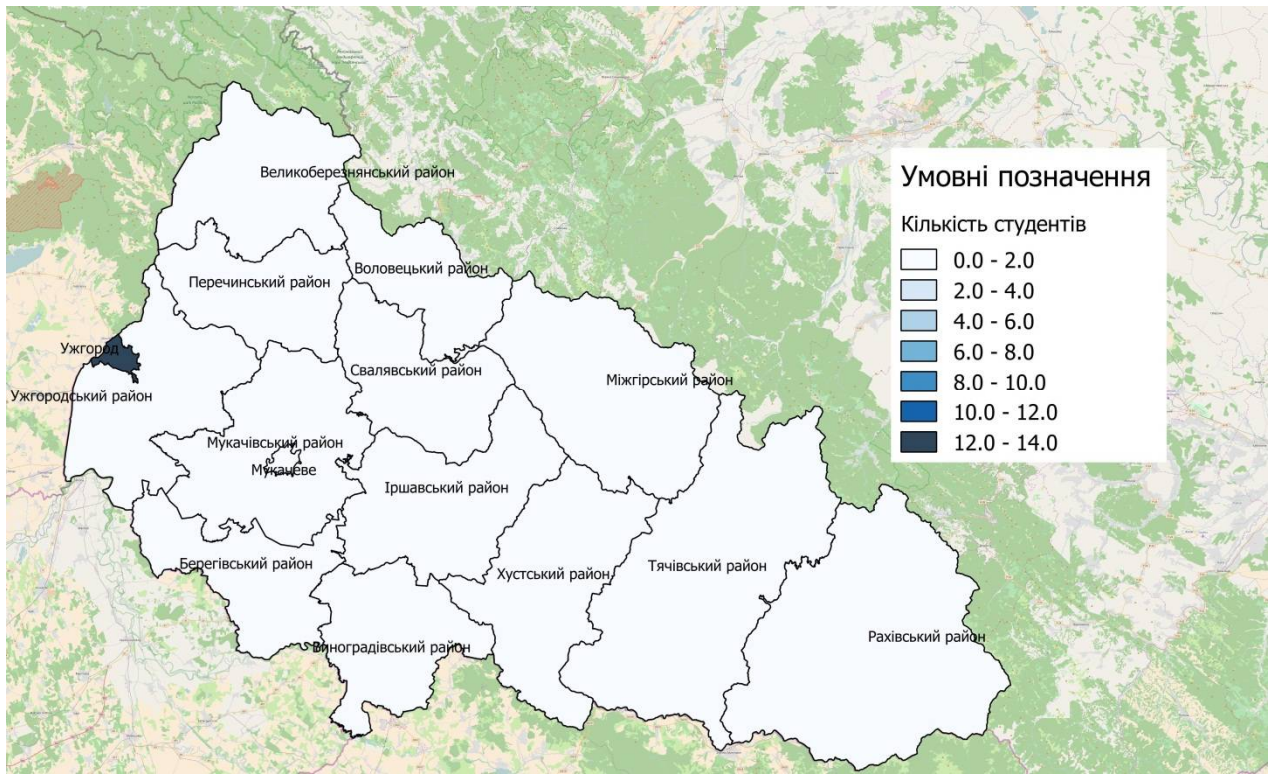


Рис. 1. Тематична карта детально виражає територіальний розподіл отриманих результатів (вступ 2007 р.)

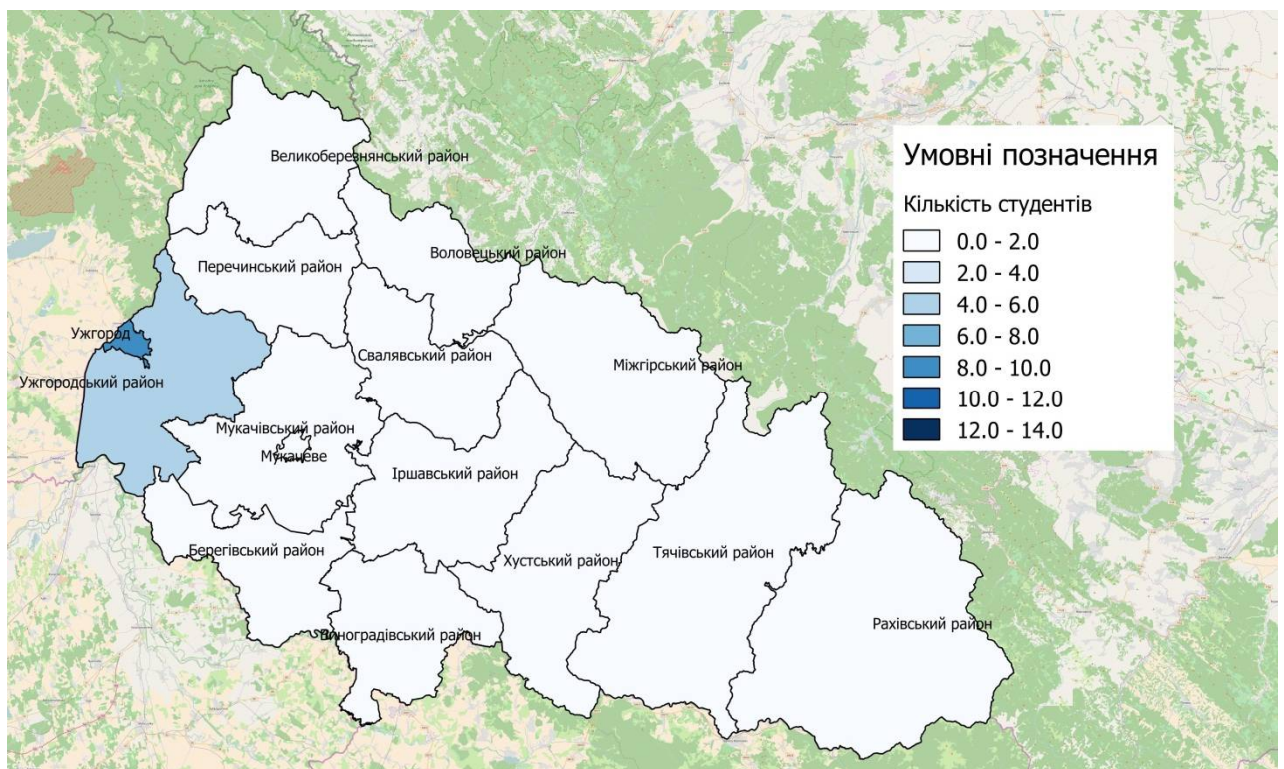


Рис. 2. Склад студентів-землевпорядників (вступ у 2008 р.)

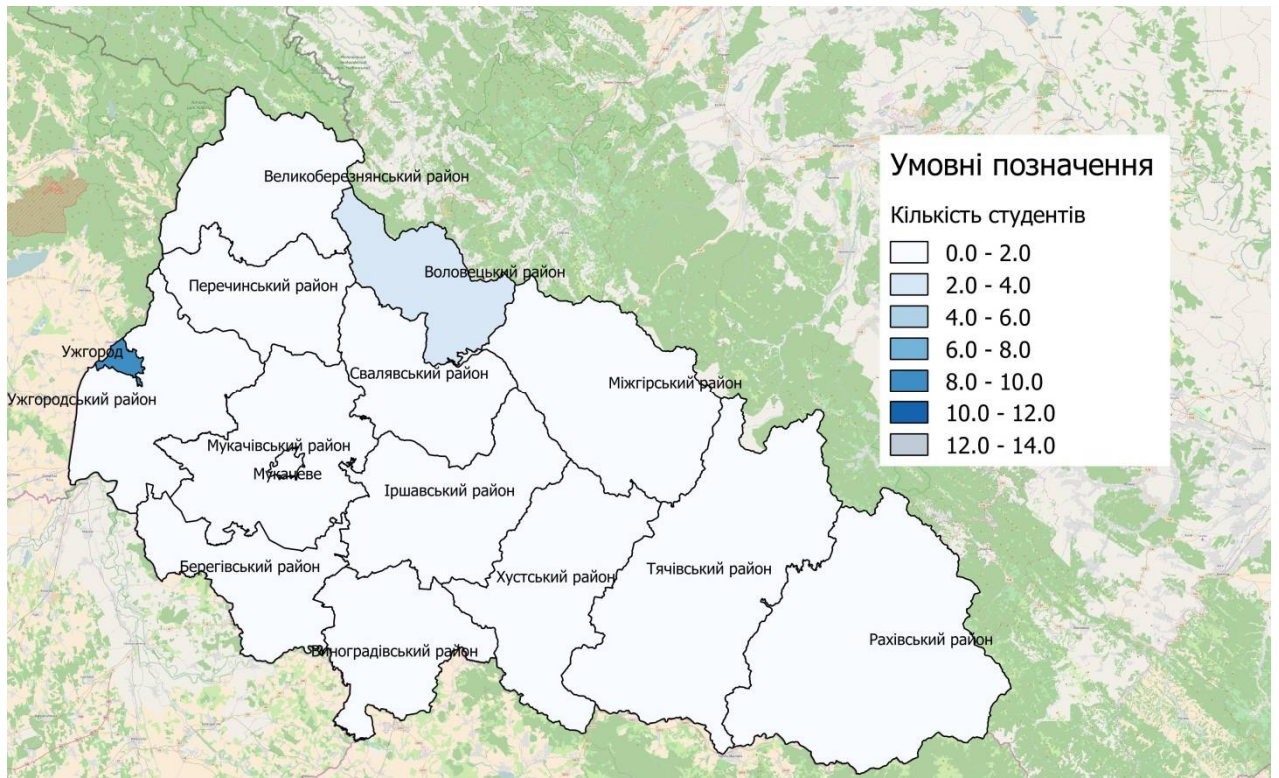


Рис. 3. Склад студентів-землевпорядників (вступ у 2009 р.)

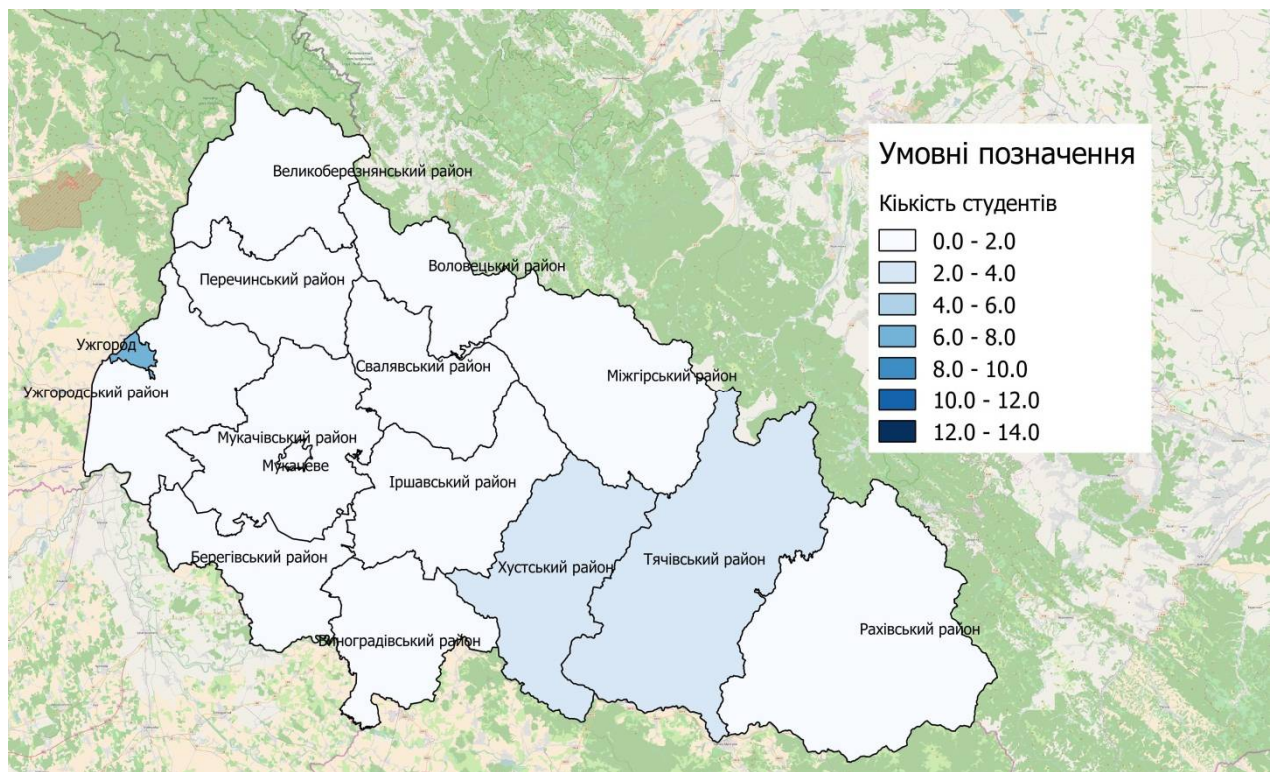


Рис. 4. Склад студентів-землевпорядників (вступ у 2010 р.)

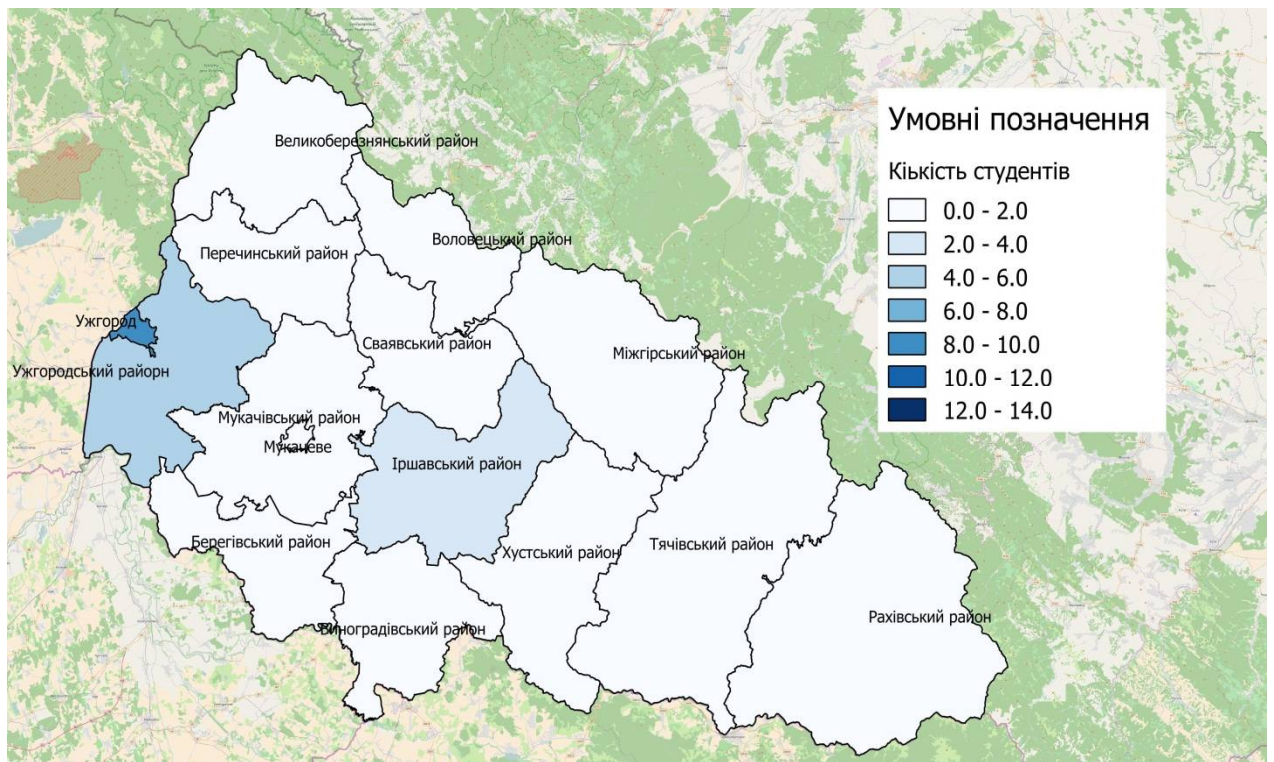


Рис. 5. Склад студентів-землевпорядників (вступ у 2011 р.)

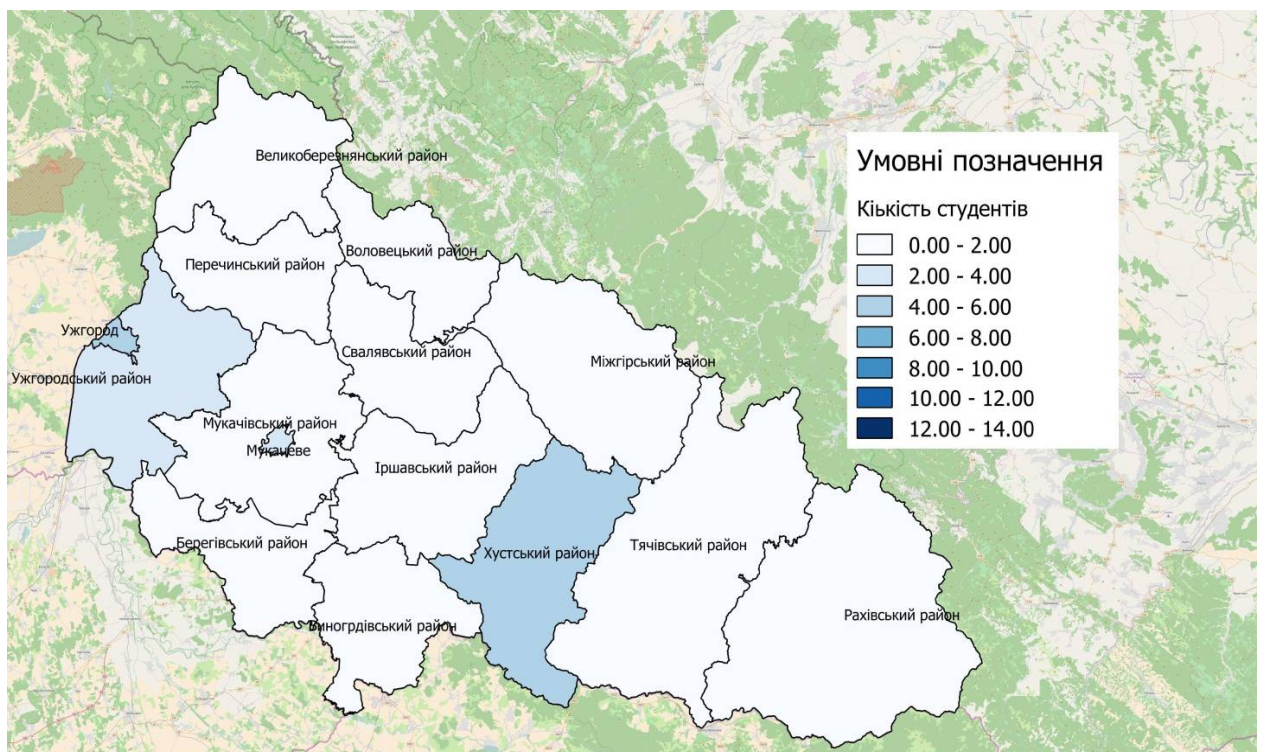


Рис. 6. Склад студентів-землевпорядників (вступ у 2012 р.)

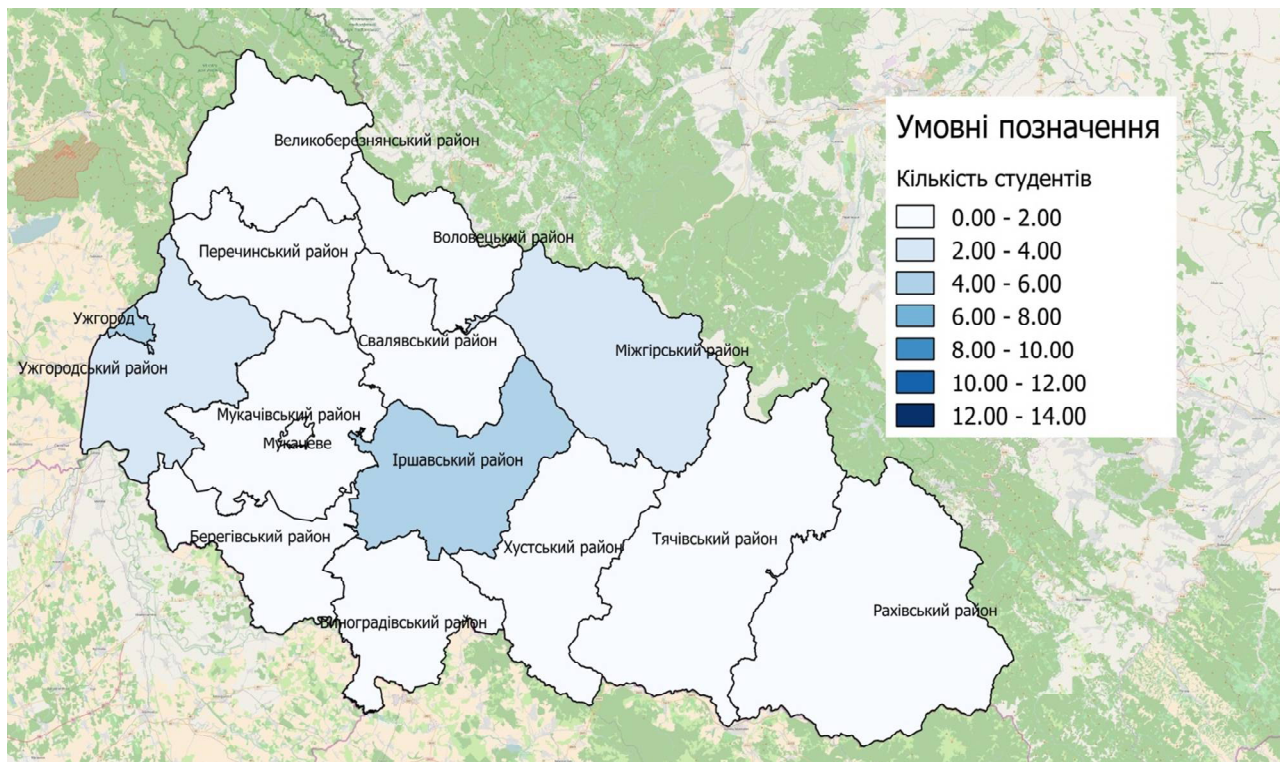


Рис. 7. Склад студентів-землевпорядників (вступ у 2013 р.)

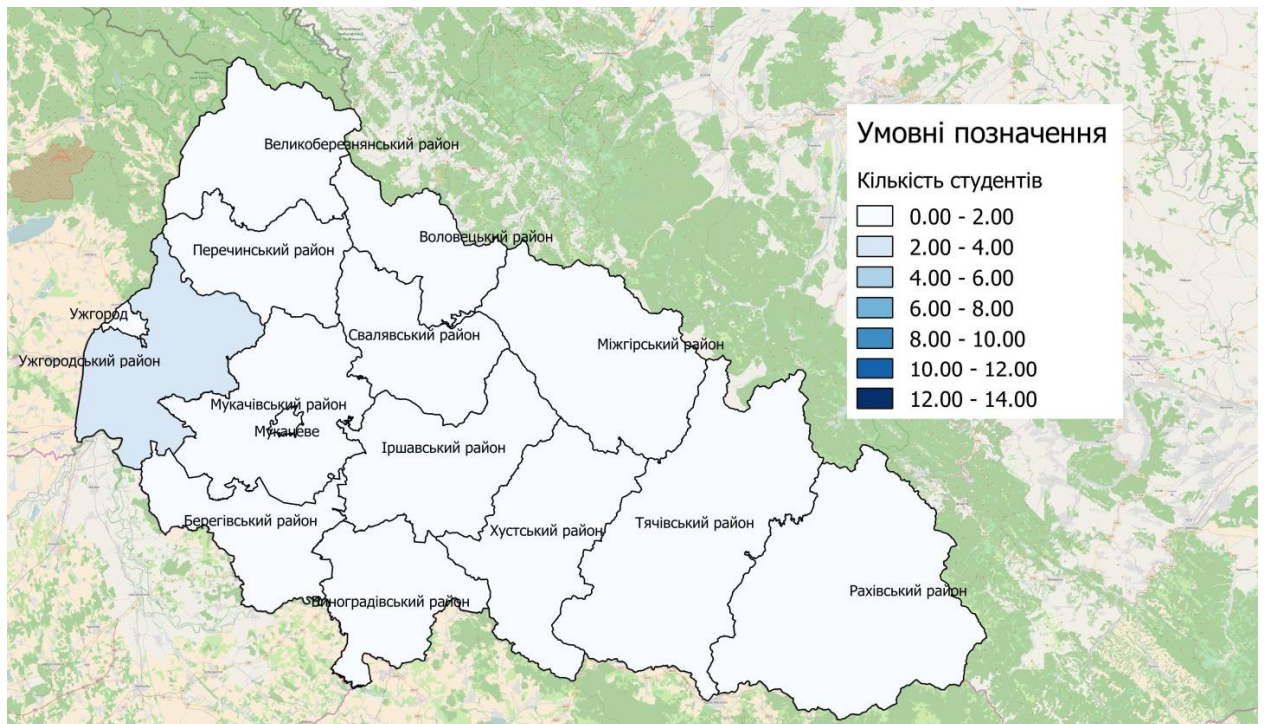


Рис. 8. Склад студентів-землевпорядників (вступ у 2014 р.)

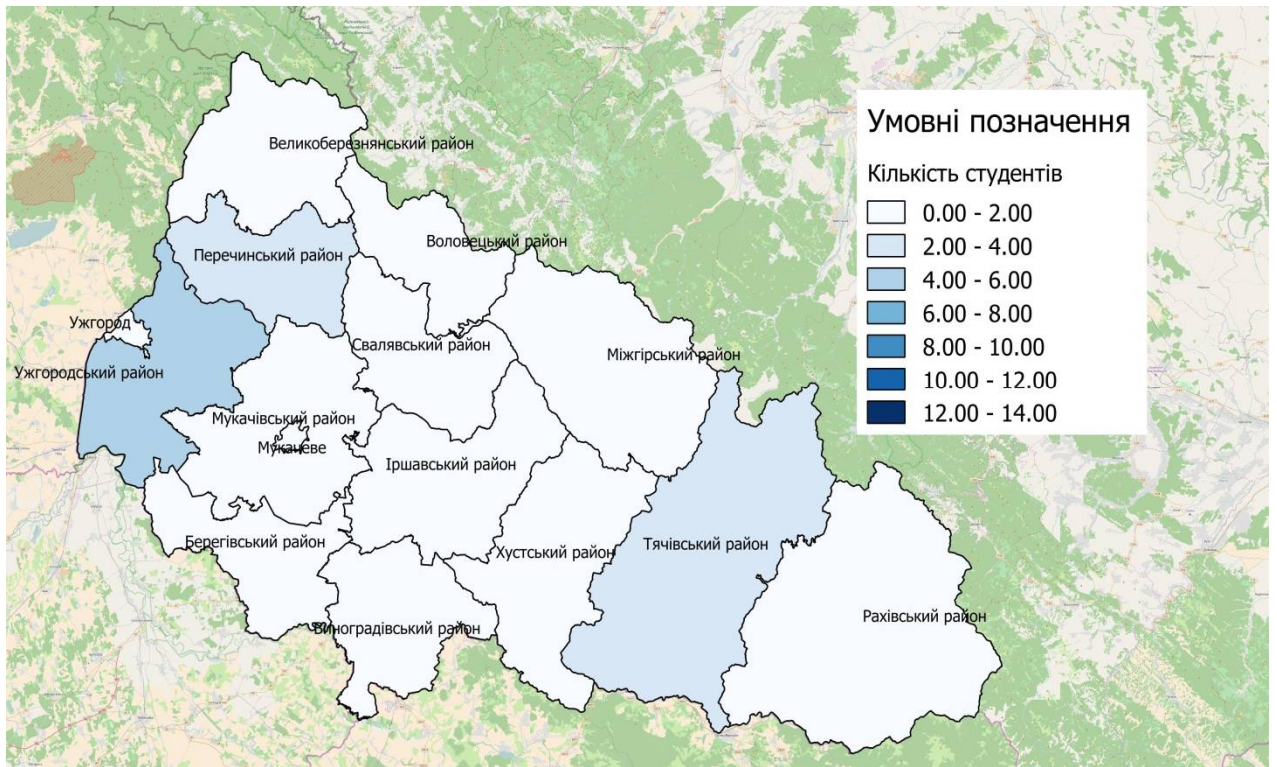


Рис. 9. Склад студентів-землевпорядників (вступ у 2015 р.)

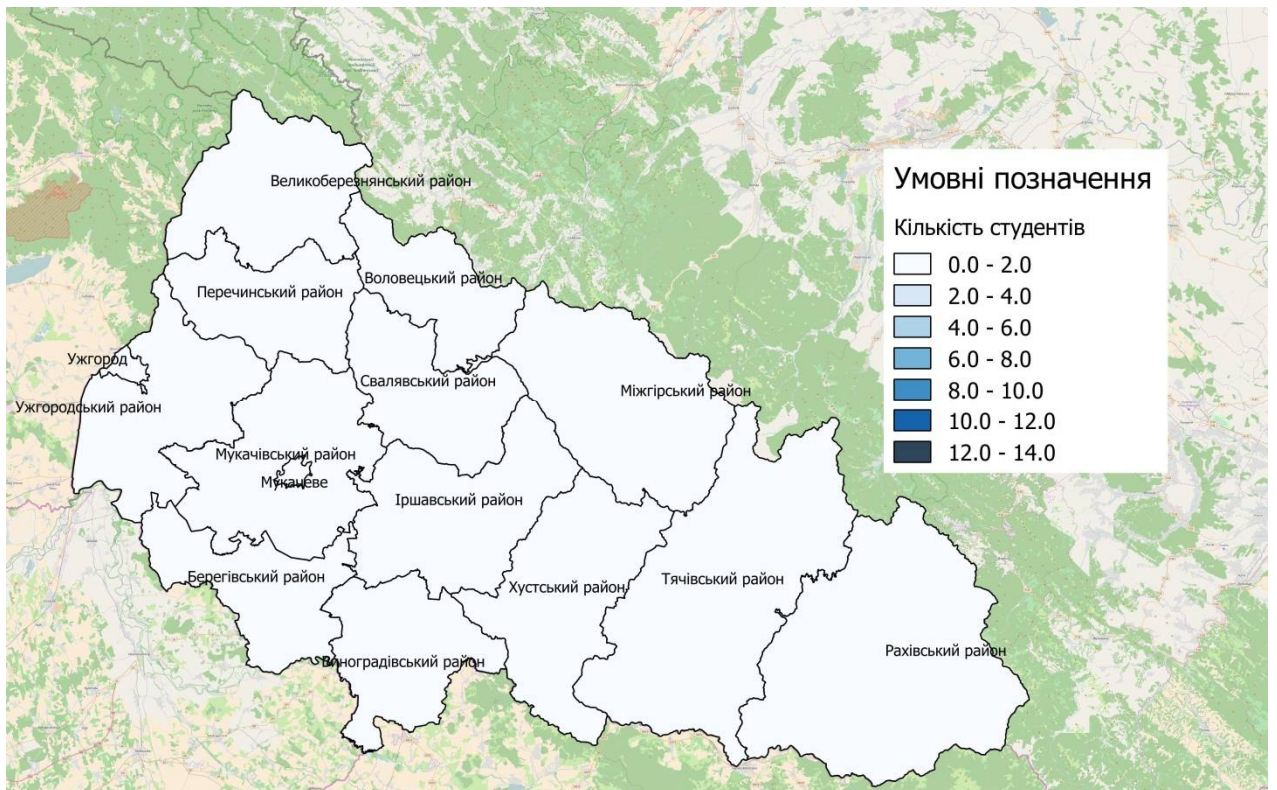


Рис. 10. Склад студентів-землевпорядників (вступ у 2016 р.)

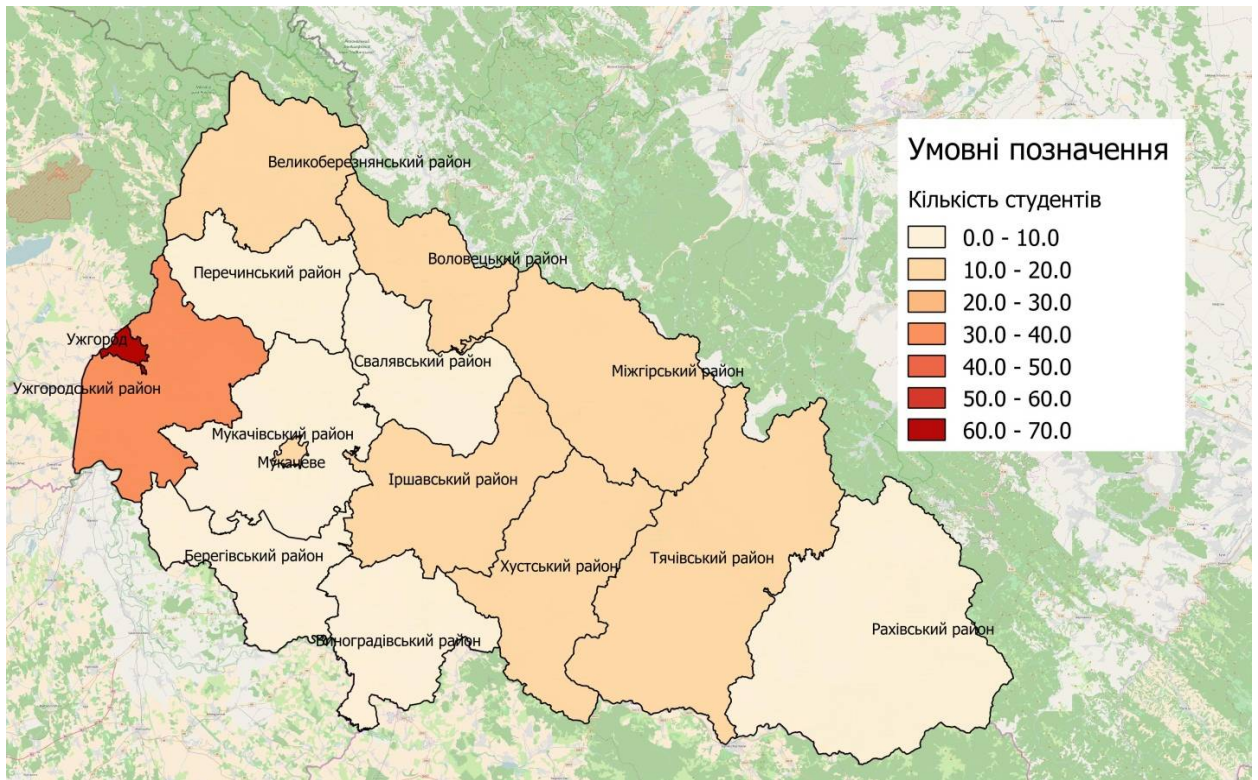


Рис. 11. Склад студентів-землевпорядників протягом 2007-2016 рр.

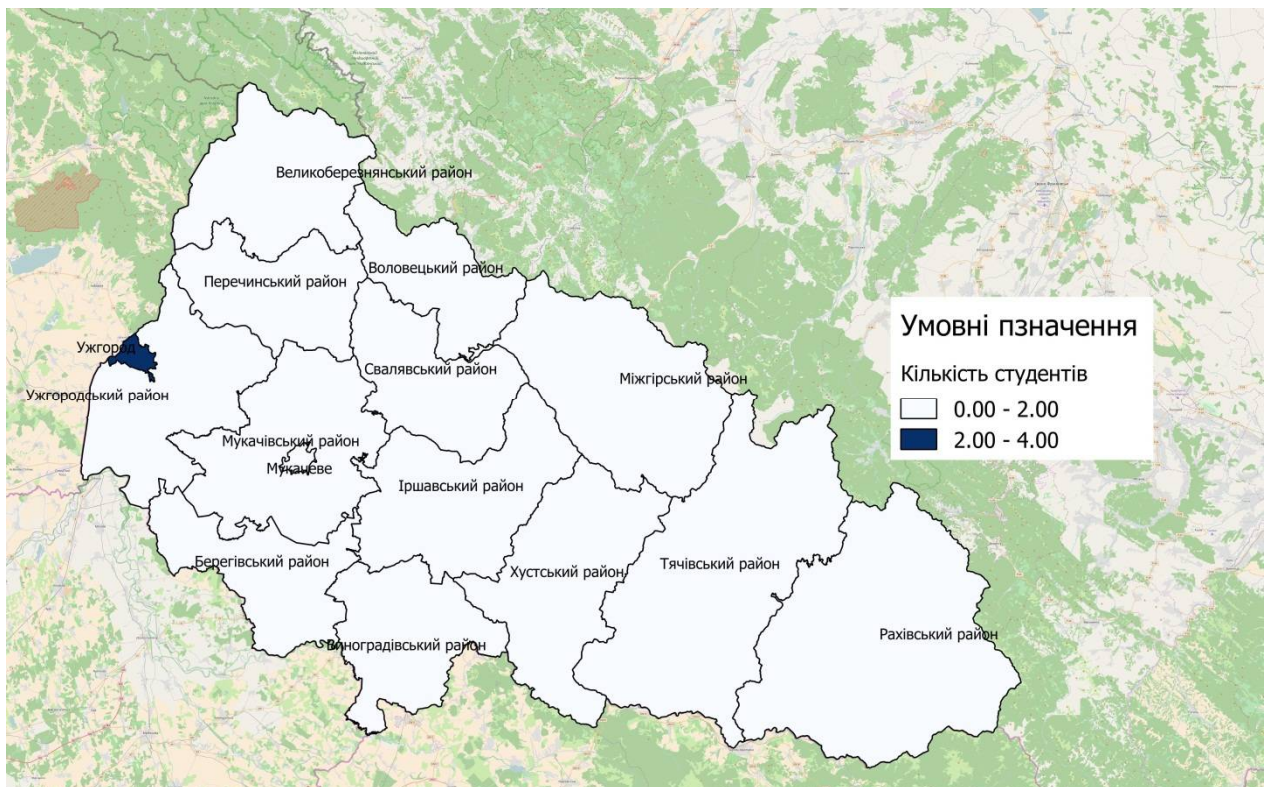


Рис. 12. Склад студентів-магістрів (вступ у 2015 р.)

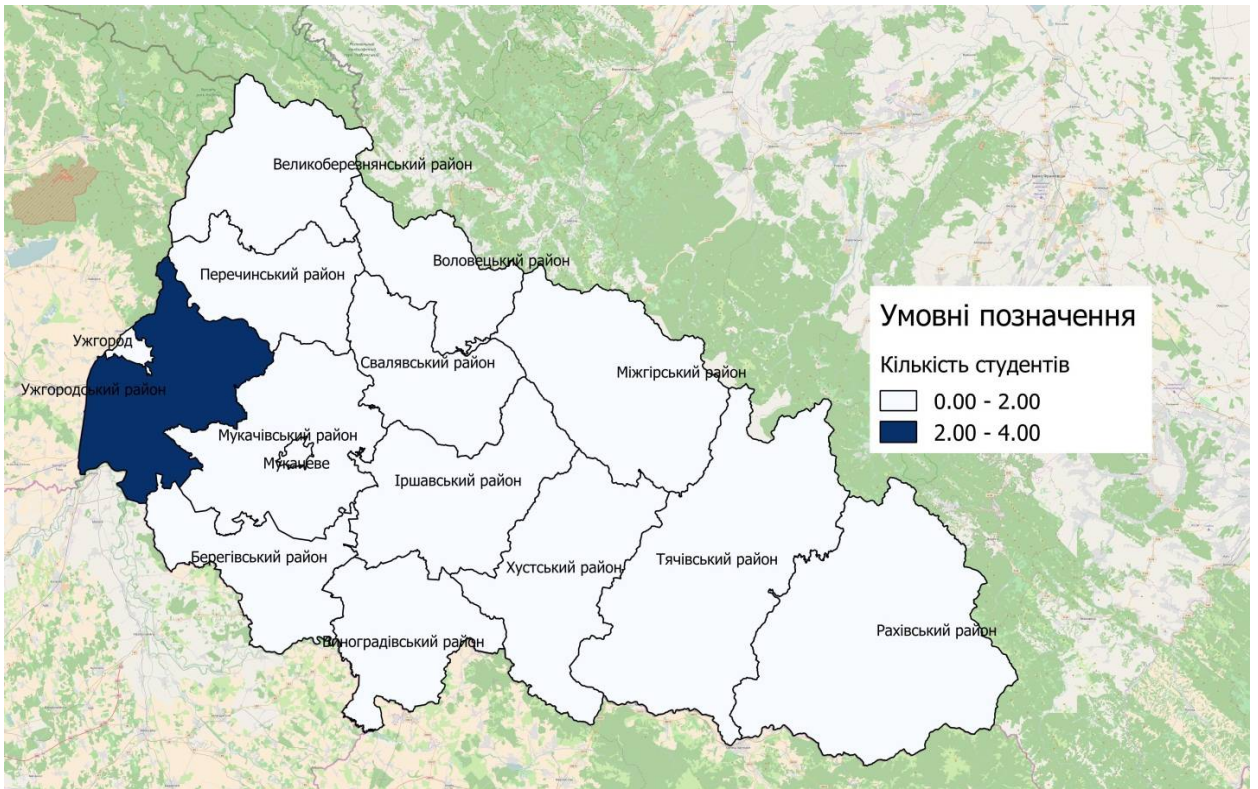


Рис. 13. Склад студентів-магістрів (вступ у 2016 р.)

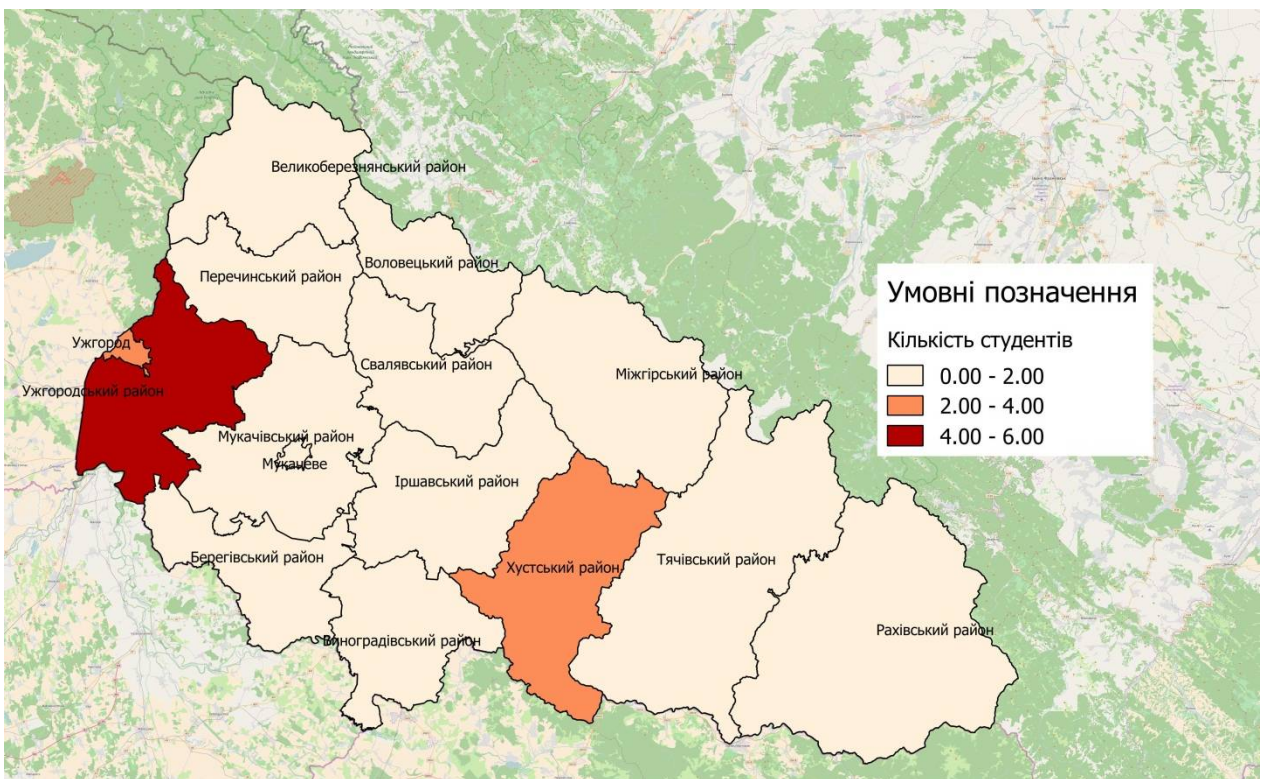


Рис. 14. Склад студентів-магістрів протягом 2015-2016 рр.