

Мойжес В.В. (м. Ужгород, Україна)

СЕМАНТИКА ШТАМПОВАНОЇ КЕРАМІКИ ВЕРХНЬОГО ПОТИССЯ

У пізньоримській час стрімкого розвитку отримує гончарне виробництво. Свідчення тому є 387 виявлених гончарних печей з 16 пунктів регіону (рис.1). Їх картографування дозволяє стверджувати про існування двох великих промислових центрів у Верхньому Потиссі. Перший (120 печей і десятки їх заготовок) функціонував в басейні р.Міц (Берегшурань-Лужанка-Берегово VI) (Котигорошко 2008, с.216-217). Другий знаходився в Медіешул Ауріті (Румунія). Тут на площі 25 га зафіксовано і частково розкопано 213 печей (200 виявлено під час геомагнітної розвідки 2010 - 2011 рр., повідомлення Л.Марти). У результаті їх роботи на пам'ятках регіону масово поширюється кружальний посуд, виробництво якого було організовано провінційноримськими майстрами за участю місцевих ремісників (Мойжес, 2010, с.127-128; Мойжес, 2010а, с.344, рис.1).

Домінуючу частину продукції гончарних майстерень складає високоякісний посуд столового призначення. Сформований він із якісно обробленої глини з домішками дуже дрібного шамоту, рідше дрібнозернистого піску, а інколи домішки важко виявити. Випал посуду добрий, відновлювальний (на останньому етапі випалу продукції перекривався доступ повітря до печі, у результаті чого накопичувався окис вуглецю, що перетворював окис заліза, який зазвичай входить до складу гончарних глин, у закисне залізо, через що посуд отримував різні відтінки сірого кольору). Процес випалу тривав не менше доби, а температура в печах не перевищувала 950 С° (Магомедов, Смиленко, 1990, с.397). Поверхня виробів вкривалася лощінням темно - сірого, значно рідше чорного або коричневого кольору. Даний посуд вирізняється широким асортиментом: миски, глечики, горщики, жбани, кубки.

Характерною його рисою є широке використання штампованого декору, який складається з різноманітних геометричних фігур, рослинного орнаменту та їх комбінацій. На поверхню посудин штампи наносилися за допомогою зубчастого колеса загостреною паличкою чи спеціальними штампами. Останні вироблені з глини і мають різноманітні форми (рис.2). Близько 80 таких штампів було знайдено в Берегшурані і декілька у Лужанці та Ченгершими - Петеа (Kotigorosko, 1997, p.811; Istvánovits, 1993, s.131, tab.IV; Istvánovits, 2004, p.221; Gindele, Istvánovits, 2011, s.99, abb.81).

Картографування пунктів, де виявлена кераміка зі штампованим орнаментом, вказує, що її основна концентрація фіксується в районі р.Міц та біля інших гончарних майстерень. Це дозволяє говорити про спрямованість її виробництва на місцевий ринок (Мойжес, 2010, с.344, рис.1), а поява нових взірців штампованого декору дозволила виділити верхньотиську кераміку в локальну групу (Котигорошко, 1993, с.155).

Виходячи з того, що орнамент відносять до невербальних мов культур, який пов'язаний з різними аспектами історії етносів і відповідає за передачу

культурної інформації від покоління до покоління шляхом використання образотворчих засобів (Нікішенко, 2004, с.15; 2006, с.17-18), то саме він виступає важливим джерелом по етнокультурній історії для вивчення ідеологічних уявлень давнього населення.

Домінуюча частина штампованого орнаменту складається з геометричних фігур - коло, хрест, трикутник, квадрат, ромб та ін. Більшість з них є солярними символами.

Коло. З давніх часів пов'язується з формою сонячного диску (Даркевич, 1960, с.60) та виступає одним із найбільш поширених геометричних знаків, що використовувався для оздоблення посудин. Сонце також зображувалося у вигляді концентрично вписаних одне в одне циркулярних кіл, розеток, зубчиків і пунктирів, що розміщені колом (рис.3, 1-20). Інколи зубчики та пунктири знаходяться навколо кіл. У цьому випадку, як припускається, вони символізували животворні промені, що приносять на землю тепло та родючість і виконували функцію очищувальної сили (Сымонович, 1964, с.343; Козак, 1990, с.446). Як символ світила на одному з фрагментів посуду Солонців подане зображення сонця, у середині якого знаходиться квітка і колос (рис.3, 21) (Котигорошко, 1987, рис.4, 16; Котигорошко, 2000, с.147).

Хрест. Є давнім магічним знаком, зображення якого теж пов'язується із шануванням сонця (рис.3, 37-41). Ця фігура створена чотирма променями. Таке число у багатьох народів є священним і може символізувати (як і квадрат та ромб) сторони світу, пори року та стихії (Даркевич, 1960, с.59; Мифы народов..., 1982а, с.630; Козак, 1990, с.444; Мельничук, 2004, Солоуб-Коцан, 2010, с.116).

Спочатку хрест імітував стародавнє знаряддя для добування вогню, пізніше став універсальним символом вогню і сонця як вогню небесного (Мифы народов..., 1982а, с.12; Даркевич, 1960, с.58; Козак, 1990, с.444). У цій якості символ дожив до середньовіччя і відображений у клеймах на глиняних посудинах, семантика яких прямо пов'язана з вогнем гончарних печей (Рыбаков, 1981, с.296).

Часто зображення кола і хреста поєднується, створюючи різноманітні символи сонця (рис.3, 22-29). Так, на думку В.П.Даркевича хрест в колі можливо означав нерозривний зв'язок небесного (сонце) і земного вогню, а пізніше такий символ став розповсюдженим зображення сонця (Даркевич, 1960, с.60). Інколи зустрічаються штампи кола, в яке вміщене більше чотирьох променів (спиць), так зване колесо (рис.3, 30-36).

Асоціація колеса із сонцем була основана на тому, що за давніми уявленнями сонце як би "котиться" по небу. Таке уподібнення було широко розповсюджене як в Західній, так і в Східній Європі (Даркевич, 1960, с.60; Маслова, 1978, с.166). Також Б.А.Рыбаков відмічає, що коло з шістьма спицями пов'язується не тільки з сонцем, але і з небом, грозою, блискавкою та громом, а отже в одному цьому символі виражалися три взаємопов'язані ідеї: по-перше ідея сонця; по-друге неба і, по-третє, ідея руху колеса (Рыбаков, 1981, с.296-298).

Близькою за змістом і походження до хреста є свастика (сварга, ярга), що

є одним з найбільш архаїчних символів і зустрічається вже в зображеннях верхнього палеоліту в орнаментах багатьох племен в різних частинах світу (Мифы народов..., 1982а, с.420; Кутенков, 2008, с.107,149, 206).

Загально прийнято, що свастика виступає символом вогню та сонця (Сымонович, 1964, с.344; Амброз, 1965, с.16; Пилип, 2008, с.162; 2012, с.156). Являє собою хрест, але в динаміці, уособлюючи таким чином рух - символічно відображає рух сонця (Даркевич, 1960, с.59; Козак, 1990, с.444; Мельничук, 2004; Сологуб-Коцан, 2010, с.116).

Вважається, що символ походить від рівностороннього хреста, що вписаний в квадрат (Козак, 1990, с.444). Є і інші думки щодо генези і семантики свастики, наприклад: умовне зображення птаха; інструменту, за допомогою якого добували у давнину вогонь; схрещення двох кривуль, що символізували блискавку або навіть перехрещення тулуба і вигнутого рукопокладення (Голан, 1993, с.121-122; Кутенков, 2008, с.150-158).

Вирізняються два види свастики - промені обернені вліво та вправо. Окремі науковці пояснюють це, що таким чином демонструється рух літнього та зимового сонця (Голан, 1993, с.122; Мельничук, 2004; Щербань, 2010, с.213).

Зазначимо, що на сьогодні кількість зображень свастик на кераміці пізньоримського часу регіону складає дуже обмежену групу і всі вони є, за типологією П.І.Кутенкова (2008, с.120-121, таб.12), вихровими свастикоподібними знаками (рис.3, 42-44). Серед них цікавим виступає штампований візерунок на фрагменті посудини з Блажиць. Це композиція солярних та рослинних штампів, що створює багатопроменеве свастикоподібне зображення (рис.3, 42).

Рідкісними є і штампи свастики з трьома гілками - триквестр (рис.3, 45), що можливо виступають і знаком вогню, вогню домашнього вогнища (Даркевич, 1960, с.59).

Також на кераміці зустрічаються штампи, що виступають половиною мотиву свастики - півсварги ("S" - мотиви) (рис.3, 46-48). Даний знак вживається у різних народів та символізує захист та достаток, а також виступає знаком земних вод (Мельничук, 2004). Вода також могла зображувалася хвилястими лініями (рис.3, 49-50), а дощ (небесні води) - вертикальними чи скісними хвилястими, зигзагоподібними або пунктирними лініями (рис.3, 51-52) (Маслова, 1978, с.159; Голан, 1993, с.12; Котигорошко, 2000, с.147).

Що до самого неба, то на думку науковців воно в семантиці орнаментів передавалось у вигляді арочних штампів (рис.4, 1-12) (Рыбаков, 1981, с.342; Котигорошко, 2000, с.147). З ідеєю неба пов'язане і шанування гір та високих місць (Рыбаков, 1981, с.351), що знайшло відображення в орнаменті у вигляді гострокутників з розетками на їх верхівках (рис.4, 16-20) (Котигорошко, 2000, с.147). Часто арки та гострокутники зображуються в комбінації з солярними символами, інколи з трьома, що можливо виражало ідею руху світила: схід сонця, сонце в zenіті і захід сонця (рис.4, 7-33) (Рыбаков, 1981, с.342).

Схожий до гострокутників є знак трикутника, але на відміну від них має основу (рис.5, 1-6). В різних міфологічних контекстах трикутник символізує землю, твердь, плодоносну силу землі (Амброз, 1965, с.14, 22; Мифы народов..., 1982а, с.273).

У якості знаків землі виступають також ромби (рис.5, 7-25) та квадрати (рис.5, 26-29), що є одними з найдавніших геометричних символів і відомі з часів пізнього палеоліту (Амброз, 1965, с.20; Рыбаков, 1981, с.92; Голан, 1993, с.85; Кутенков, 2008, с.206; 2010, с.155). Значення цих геометричних символів теж пов'язується з числом чотири (Мифы народов..., 1982, с.630).

Простий ромб, як і квадрат, відображав землю, “земну твердь”, а мотив квадрата та рівностороннього ромба з перехрещеними лініями - засіяне поле (Амброз, 1965, с.14, 22; Голан, 1993, с.86; Пилип, 2008, с.159; 2012, с.148). З решітчастим (шаховим) заповненням - земля, що розмічена на оброблювані ділянки (Голан, 1993, с.87), або знак землі, яка обробляється, підготовлена для посіву (Амброз, 1965, с.22). Присутність крапок в кожних частинах розділених чотирикутників символізує зерно. Така інтерпретація цього знаку підтверджується контекстом композицій, в яких він застосовувався (Амброз, 1965, с.11, 22; Рыбаков, 1981, с.26, 95; Голан, 1993, с.86-87; Сабол, 2011, с.282).

Ромб, в залежності від розміщення в різноманітних композиціях, окрім землі, міг символізувати і родючість, жіночий початок (лоно жінки, як родючість, продовження життя). Отожнення ромба з жіночим образом походить із того, що в епоху неоліту ромб зображувався на жіночих статуетках (на животі чи на стегнах), символізуючи запліднення богині богом землі, а у віруваннях, поширених в добу бронзи, земля, що позначалася ромбом, уособлювалася жіночим богом (Рыбаков, 1981; Голан, 1993, с.86-89). Одним з вагомих доказів зв'язку жіночих статуеток з аграрною магією є наявність зерен та муки в складі глиняного тіста (Бибигов, 1951, с.135; Рыбаков, 1981, с.342).

Загалом на кружальній кераміці пізньоримського часу Верхнього Потисся ромбічний орнамент відомий в багатьох варіантах і часто поєднується в композиції з іншими символами, переважно солярними (рис.5, 7-25).

Окрему групу штампів складають зображення рослинного характеру. Часто вони комбінуються з геометричними символами, створюючи різноманітні мотиви (рис.6, 1-22). В окремих випадках геометричні знаки створюють квіткові візерунки (рис.6, 23-25).

В основі рослинного орнаменту лежить культ поклоніння природі, рослині. Вперше він з'являється в добу палеоліту. Однак, із-за відсутності в ті часи землеробства рослини не могли бути об'єктом поклоніння на аграрній основі (Голан, 1993, с.156).

Рослинні мотиви, що присутні на посуді пізньоримського часу, не копіюють якусь конкретну рослину, а завжди це символічне відображення у вигляді штампів листка, квітки, гілки, колоса або навіть дерева, зображення яких відомі здавна, з трипільської культури, де вони, як правило, мають

непарну кількість гілок, зазвичай три (Мельничук, 2004). Один з таких штампованих візерунків дерева відомий з Берегшурані (рис.6, 19). Можливо воно виступає поширеним символом “дерева життя”, що також могло стилізовано передаватися у вигляді листків та гілок і являло собою, як вважається, нескінченність життя, його різномаяття (Мельничук, 2004).

Таким чином, виходячи з наведеної вище семантики штампованого орнаменту кружального посуду пізньоримського часу, можемо відзначити, що у населення регіону поширення отримали культи, які пов’язані з землеробським характером ведення господарства, на що вказують символи оброблюваної землі, в якому тепло і волога є джерелом родючості.

З часом початкова семантика давніх знаків була забута населенням, що показали дослідження ще кінця XIX - початку XX ст. (Маслова, 1978, с.154), а ті символи, що дійшли до наших днів у народному мистецтві, мають суто декоративний характер. На останок слід зауважити, що дослідження давніх орнаментів керамічного посуду проводиться за різними напрямкам. Серед них семантичний напрямок є одним з найбільш використовуваних науковцями (Волкова, 1991, с.31; Щербань, 2010, с.211). Однак, в ньому дослідники виділяють ряд недоліків. Це практично відсутність на сьогодні обґрунтованої методики реконструкції семантики орнаментів на кераміці. Не має синхронно зафіксованого в письмових джерелах або достовірно збереженого словника давньої знакової мови, що змушує вдаватися до аналогій або ж власної асоціації сучасної людини (Щербань, 2010, с.213). Як результат більшість робіт, що присвячені семантиці давніх орнаментів, характеризуються або занадто загальним характером висновків, які можна застосувати майже до кожних давніх суспільств, або їх повною бездоказовістю (Цетлин, 2010, с.239). Отже питання, що стосуються змістовного навантаження орнаментів на кераміці (і не тільки) ще залишається остаточно не вирішеним та являється однією з проблем для подальшого дослідження.

Ключові слова: Верхнє Потисся, пізньоримський час, гончарне виробництво, штампований орнамент, семантика орнаменту.

Ключевые слова: Верхнее Потисье, позднеримское время, гончарное производство, штампованный орнамент, семантика орнамента.

Key - words: Upper Tisza Region, Late - Roman period, pottery production, stamped ornament, semantics ornament.

Мойжес В.В. (м.Ужгород, Україна)

Семантика штампованої кераміки Верхнього Потисся

(Резюме)

У пізньоримський час на території Верхнього Потисся стрімкого розвитку отримало гончарне виробництво. Свідчення тому є 387 виявлених гончарних печей із 16 пунктів регіону. Домінуючу частину продукції майстерень складає високоякісний столовий посуд. Характерною його

рисуо є широке використання штапованого декору, що представлений різноманітними геометричними фігурами, рослинними мотивами та їх комбінаціями.

Картографування пунктів, де виявлена кераміка зі штапованим орнаментом, вказує, що її основна концентрація фіксується в районі р.Миц та біля інших гончарних майстерень. Це дозволяє говорити про спрямованість її виробництва на місцевий ринок.

При вивченні етнокультурної історії та ідеологічних уявлень давнього населення орнамент виступає важливим джерелом, оскільки відноситься до невербальних мов культур, що має зв'язок з різними аспектами історії етносів і відповідає за передачу культурної інформації між поколіннями.

З наведеної семантики штапованого орнаменту кружального посуду пізньоримського часу Верхнього Потисся можемо відзначити, що у населення регіону поширення отримали культи, які пов'язані з землеробським характером ведення господарства, на що вказують символи оброблюваної землі, де тепло і волога - джерела родючості.

Однак слід зазначити, що питання, які стосуються змістовного навантаження орнаментів на кераміці (і не тільки) ще залишаються остаточно не вирішеними та є однією з проблем для подальшого дослідження.

Мойжес В.В. (г.Ужгород, Україна)

Семантика штапованної кераміки Верхнього Потисся (Резюме)

В позднеримское время на территории Верхнего Потисся стремительно развивалось гончарное производство. Об этом свидетельствуют 387 гончарных печей, обнаруженных в 16 пунктах региона. Доминирующую часть продукции мастерских составляла высококачественная столовая посуда. Её характерной особенностью было широкое использование штапованного декора, представленного разнообразными геометрическими фигурами, растительными мотивами и их комбинациями.

Картографирование пунктов обнаружения керамики со штапованным орнаментом, показывает, что её основная концентрация фиксируется в районе р.Миц и возле других гончарных мастерских. Это позволяет говорить о направленности производства на местный рынок.

При изучении этнокультурной истории и идеологических представлений древнего населения орнамент выступает важным источником, так как относится к невербальным языкам культур. Он связан с различными аспектами истории этносов и отвечает за передачу культурной информации между поколениями.

Приведённая семантика штапованного орнамента гончарной посуды позднеримского времени Верхнего Потисся позволяет отметить, что у населения региона были распространены связанные с земледельческим

характером ведения хозяйства культуры. Об этом свидетельствуют символы обрабатываемой земли, где тепло и влага - источники плодородия.

Однако необходимо отметить, что вопросы содержательной нагрузки орнаментов на керамике (и не только) ещё окончательно не решены и являются одной из проблем для дальнейшего исследования.

Moizhes V. (Uzhhorod, Ukraine)

The Semantics of Stamped Ceramics of Upper Tisza Region (Summary)

The pottery has been rapidly developing in Upper Tisza region during the period of late Rome. 387 pottery ovens discovered in 16 places of region prove this (figure 1). High quality utensils dominated among the products of the potteries. Wide usage of stamped décor represented by different geometric figures, floral motives, and their combination has been its distinctive feature.

Mapping of the places where stamped ornament ceramics has been found shows that it was mainly concentrated near the channel Mic and other potteries. This proves its orientation on the local market.

Ornament is an important source for the studies of ethnic, cultural, and ideological history of ancient populations. It is nonverbal language of the culture which is related to various aspects of ethnic history of the nations and is responsible for transfer of cultural information from generation to generations.

The semantics of stamped ornament of potter's wheel utensils of Upper Tisza region in late Rome period demonstrates prevalence of the cults connected to agricultural type of economic activities. The symbols of cultivated land, with the warmth and wetness as the sources of fertility, are widely spread.

Nevertheless the issue of semantic meaning of the ornaments is not fully resolved and is a topic for further studies.

Література

Амброз А.К. Раннеземледельческий культовый символ ("ромб с крючками") // СА. - 1965. - №3. - С.14-27.

Бибииков С.И. Культовые женские изображения раннеземледельческих племен Юго-Восточной Европы // СА. - 1951. - №15. - С.122-139.

Волкова Е.В. Историко - культурный подход к изучению орнаментов на древней глиняной посуде // Керамика как исторический источник (подходы и методы изучения): тезисы докладов Всесоюзной научной археологической конференции 11-16 февраля 1991 г. - Куйбышев, 1991. - С.31-34.

Голан А. Миф и символ. - М., 1993. - 376 с.

Даркевич В.П. Символы небесных светил в орнаменте древней Руси // СА. - 1960. - №4. - С.56-67.

Магомедов Б.В., Смиленко А.Т. Гончарство // Славяне Юго-Восточной

- Европы в предгосударственный период. - К., 1990. - С.393-400.
- Маслова Г.С. Орнаменты русской народной вышивки как историко - этнографический источник. - М., 1978. - 208 с.
- Мельничук Ю. Семантика українських вишитих рушників: реферат // Народне мистецтво. - 2004. - №3-4. - С.60-65.
- Мифы народов мира. Энциклопедия. (В 2 томах). Гл. ред. С.А.Токарев. - М., 1982. - т.1. А-К. - 672 с. с илл.
- Мифы народов мира. Энциклопедия. (В 2 томах). Гл. ред. С.А.Токарев. - М., 1982а. - т.2. К-Я. - 720 с. с илл.
- Мойжес В.В. Класифікація кераміки Верхнього Потисся пізньоримського часу // Старожитності Карпатського ареалу. Карпатика. - Ужгород, 2010. - Вип.39. - С.115-149.
- Мойжес В.В. Штампованная керамика на памятниках Верхнего Потисья III-IV вв. н.э. // Identități culturale locale și regionale în context european. Studii de arheologie și antropologie istorică. In memoriam Alexandri V.Matei. - Cluj-Napoca. - 2010а. - С.343-354.
- Козак Д.Н. Сакральные памятники Юго - Восточной Европы I тыс. н.э. // Славяне Юго - Восточной Европы в предгосударственный период. - К., 1990. - С.432-453.
- Котигорошко В.Г. Жертвенник III - IV вв. н.э. у с.Солонцы // СА. - 1987. - №2. - С.176-191.
- Котигорошко В.Г. Гончарное производство в Верхнем Потисье III в. до н.э. - IV в. н.э. // Východoslovenský Pravek. - Košice, 1993. - IV. - С.143-156.
- Котигорошко В.Г. Вірування і пантеон божеств гето-даків // Давня і середньовічна історія України. - Кам'янець - Подільський, 2000. - С.146-152.
- Котигорошко В. Верхне Потисся в давнину. - Ужгород, 2008. - 432 с.
- Кутенков П.И. Ярга-свастика - знак русской народной культуры. - СПб., 2008. - 450 с.
- Кутенков П.И. Ключ к пониманию смысла свастики как символа германского нацизма // Общество. Среда. Развитие. - 2010. - №3 (16). - С.155-159.
- Нікішенко Ю.І. Орнамент як джерело дослідження етнічної культури України (на матеріалах XIX - початку XX ст.) // Автореферат дисертації на здобуття наукового ступеня кандидата історичних наук. 17.00.01 - теорія та історія культури. - К., 2004. - 26 с.
- Нікішенко Ю.І. Структура орнаменту в його семантиці // Наукові записки. Теорія та історія культури. - 2006. - Т.49. - С.15-20.
- Пилип Р.І. Орнаментальні мотиви традиційної народної вишиванки українців Закарпаття кінця XIX - першої половини XX ст. // Науковий вісник Ужгородського університету. - Серія Історія. - 2008. - Вип.21. - С.154-166.
- Пилип Р.І. Художня вишивка українців Закарпаття XIX - першої половини XX ст. (типологія за призначенням, художніми та локальними особливостями). - Ужгород, 2012. - 468 с.

Рыбаков Б.А. Язычество древних славян. М., 1981. - 606 с.

Сабол Д.М. Етнокультурна семантика української вишивки // Збірник наукових праць Інституту психології імені Г.С.Костюка НАПНУ. - Проблеми загальної та педагогічної психології. - 2011. - Т.ХІІІ. - ч.6. - С.278-285.

Симонович Э.А. Орнаментация черняховской керамики // МИА. - 1964. - №116. - С.270-361.

Сологуб-Коцан Т. Орнаментальні мотиви гуцульської народної вишивки Закарпаття (великобичківський осередок) кінця ХІХ - першої половини ХХ ст. // Русин. - Кишинів, 2010. - №3 (21). - С.105-125.

Цетлин Ю.Б. Фундаментальные проблемы изучения гончарства // Древнее гончарство: итоги и перспективы изучения. - М., 2010. - С.229-244.

Щербань А. Історія орнаментациі кераміки Лівобережної України VII тисячоліття до н.е. - XVI століття // Вісник Львівської національної академії мистецтв. - Львів, 2010. - Вип.21. - С.205-216.

Gindele R., Istvánovits E. Die römerzeitlichen Töpferöfen von Csengersima - Petea. - Satu Mare, 2011. - 392 s.

Kotigorosko V. Ceramică ștampilată din regiunea Tisei Superioare // Romani și barbari la Frontierele Daciei Romane: Publicație apărută cu ocazia celui de al XVII-lea Congres Internațional de Studii asupra Frontierelor Imperiului Roman Zalău, septembrie 1997 // AMP. - Zalău, 1997. - XXI. - P.809-832.

Istvánovits E. Some data on the history of the Upper Tisza region in the roman age // VP. Zborník k nedožitým 90. narodeninám univ. prof. PhDr. Vojtecha Budinského-Kričku, DrSc. - Košice, 1993. - IV. - S.127-142.

Istvánovits E. Settlements of the Imperial Age in the Upper Tisza Region // SZ AÚSAV. - Nitra, 2004. - 36. - P.219-228.

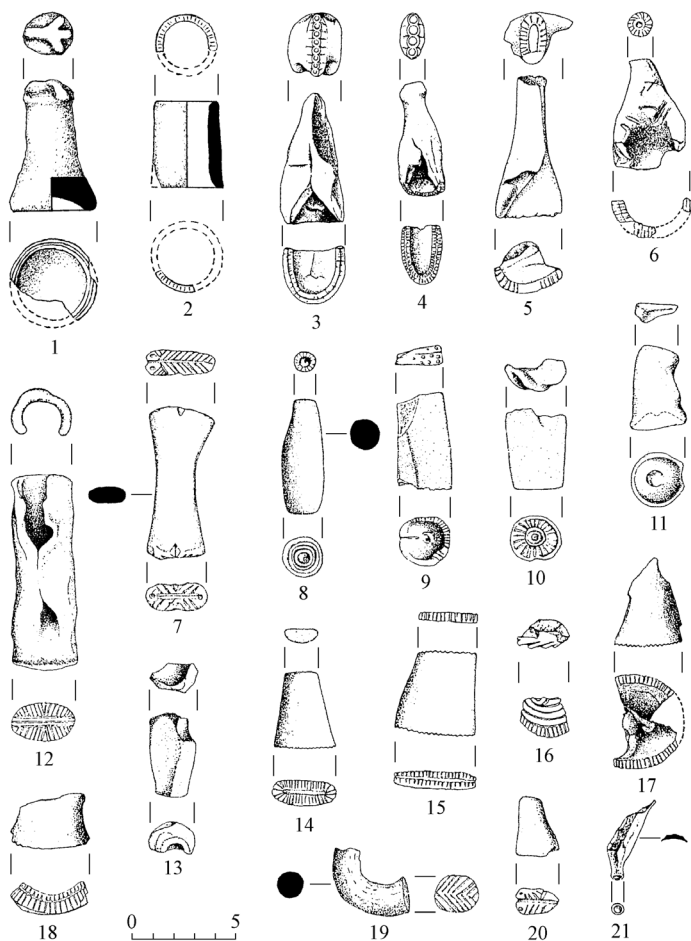


Рис.2. Керамічні штампи. 1-2 - Лужанка (по В.Котигорошку); 2-21 - Бергшурень (по Е.Іштванович).

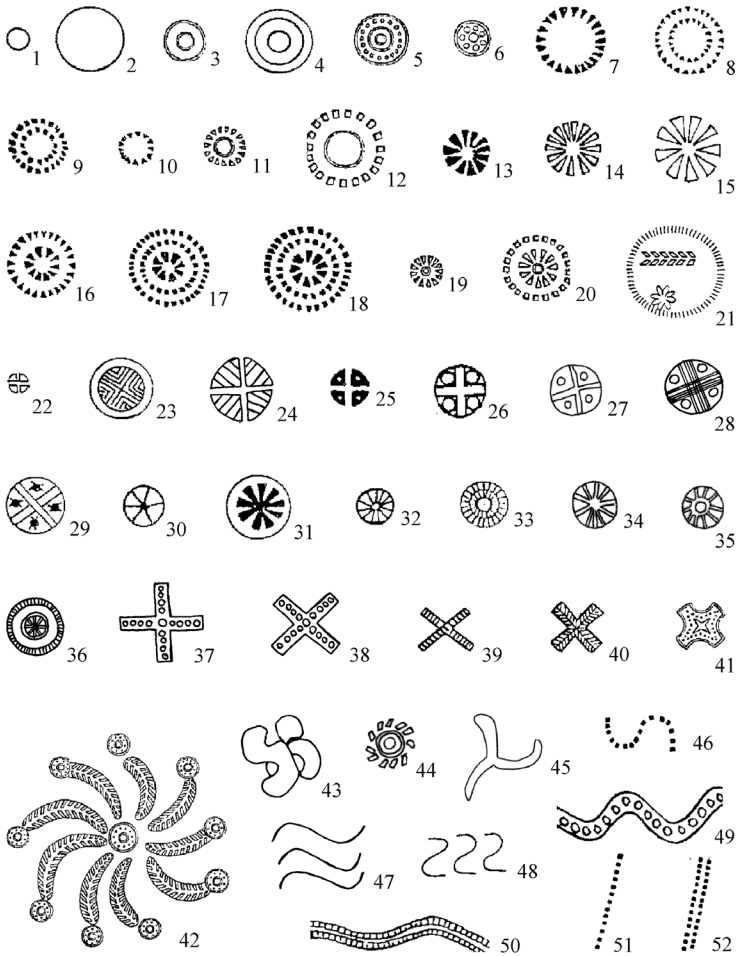


Рис.3. Взірці штампованого орнаменту (солярні символи і знаки вод). 1-2,4,7-10, 13,16-18,23,25,29,31,37-38,49 - Берегово VI; 3,11 - Педер; 5-6,12,14,19-20 - Шебастовці; 15,21,26,32,48 - Солонці; 22,30,33,39,46,51-52 - Лужанка; 24, 27,34-35,43-45 - Ченгершіма-Петеа; 28 - Мочола; 36,40,50 - Берегшурань; 41-42 - Блажице; 47 - Рафайлово.

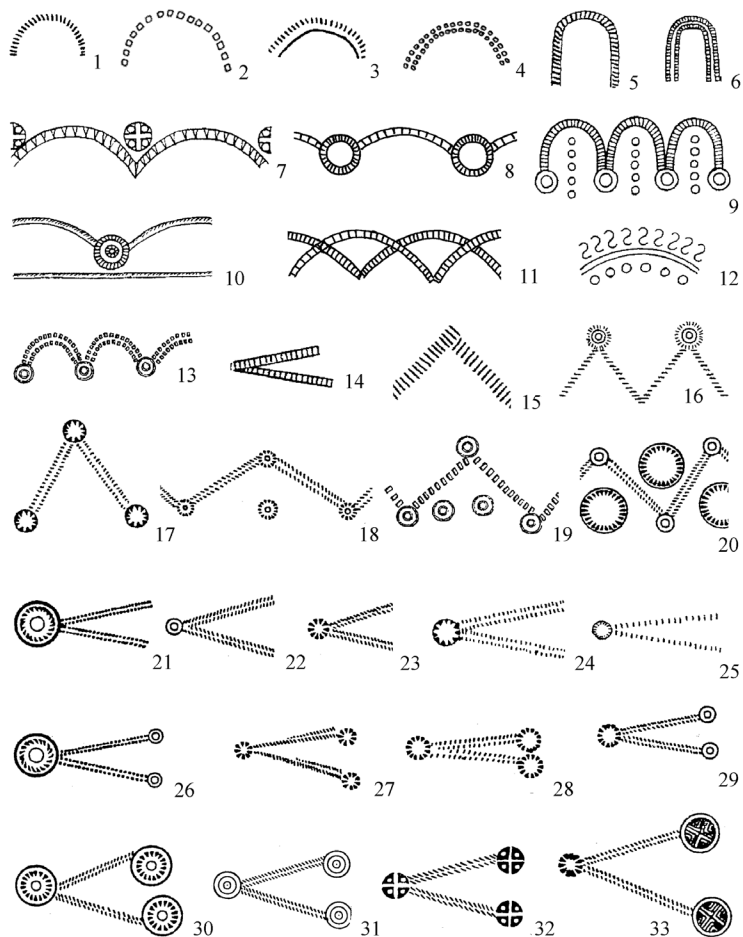


Рис.4. Взірці штапованого орнаменту (арки, гострокутники). 1,3,17-18,20-33 - Берегово VI; 2,4 - Ченгершіма-Петеа; 5-6,8,11,14-15 - Лужанка; 7,9-10,12, 16 - Солонці; 13 - Сена; 19 - Шебастовці.

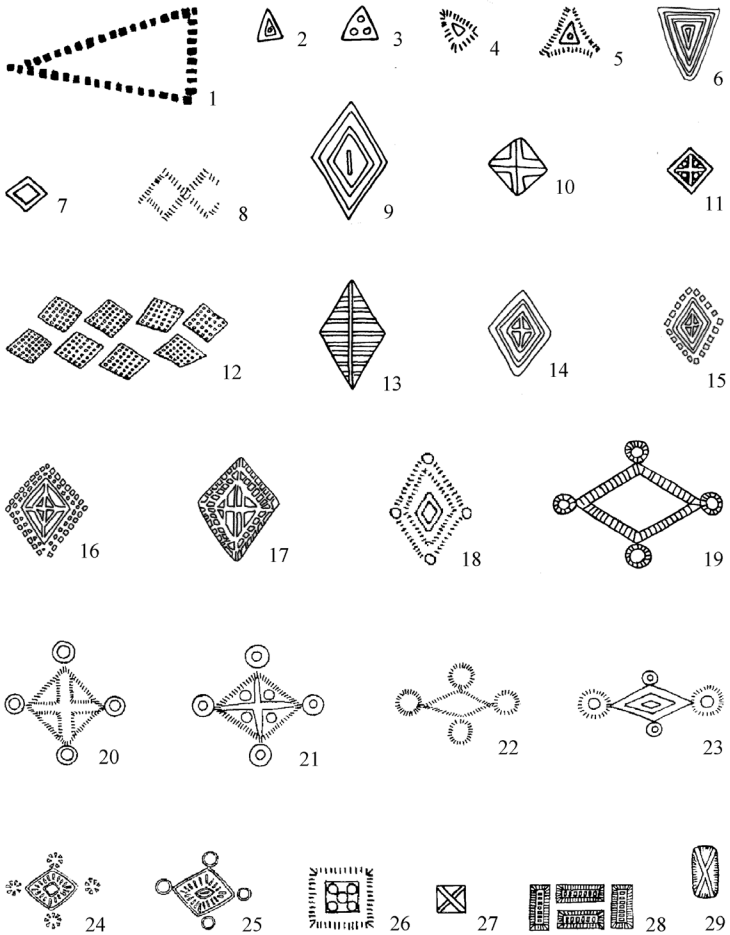


Рис.5. Взірці штапованого орнаменту (трикутники, ромби, квадрати). 1,5,8,18.
 27 - Лужанка; 2-4,9,13 - Бергшурань; 6,14-17 - Ченгершіма-Петеа; 7,11,
 20-23,26,28-29 - Солонці; 10 - Заболоття; 12 - Блажице; 19 - Рафайлово;
 24 - Шебастовці; 25 - Сена.

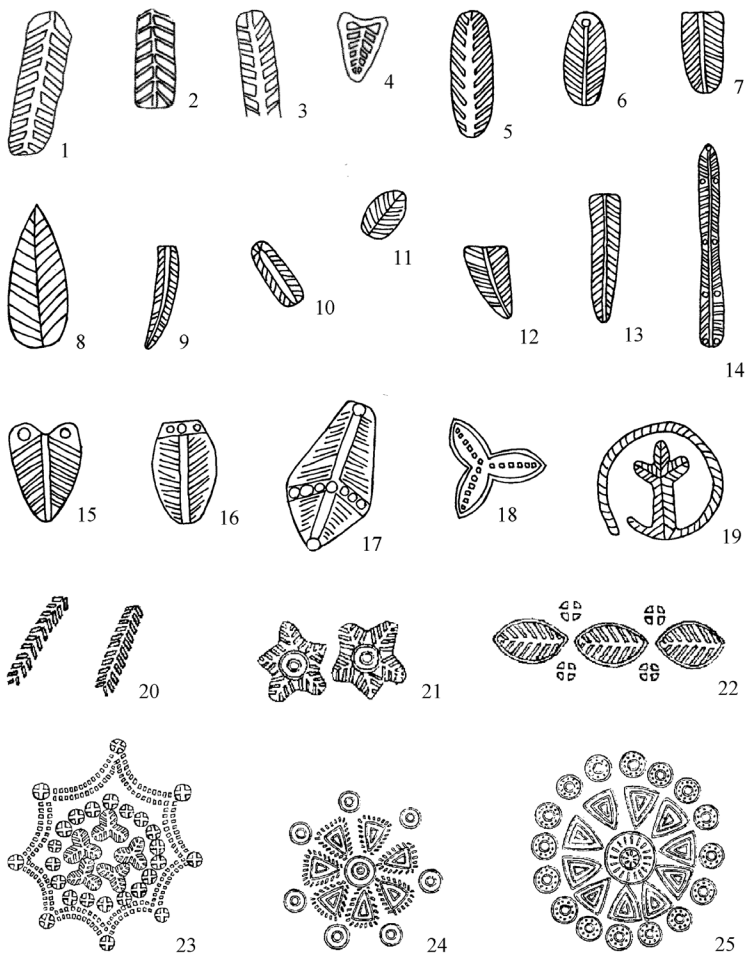


Рис.6. Взірці штампованого орнаменту (рослинні символи). 1-4 - Ченгершіма-Петеа; 5,21 - Сена; 6-7,12,15,19 - Берегшурань; 8 - Галоч; 9-11,13-14 - Лужанка; 16-17 - Берегово VI; 18,22-25 - Блажице; 20 - Шебастовці.