

РАСКОПКИ МОГИЛЬНИКА ПЕРИОДА ПРИОБРЕТЕНИЯ  
ВЕНГРАМИ НОВОЙ ОТЧИЗНЫ В с.ЧОМА, БЕРЕГОВСКОГО РАЙОНА  
ЗАКАРПАТСКОЙ ОБЛАСТИ

Древности периода приобретения венграми новой отчизны, главным образом, представлены погребениями и могильниками. Среди многочисленных памятников (около 2 тыс.), известных в Тисо-Дунайском бассейне, особо важным являются те, которые открыты в Верхнем Потисье (Révész, 1996). Среди них, могильник X-XI вв. в с.Чома Береговского района Украины занимает особое место (Бобков, 1992, с.117-119). История его открытия уходит к концу XIX в. Он был открыт случайно при строительстве винного погреба. Рабочие на глубине 1,5 м натолкнулись на костяк. Они взяли череп и стремя, лежащее рядом с костяком. Находки были отправлены в Венгерский национальный музей в Будапешт. В фондах музея подобные древности венгров из Закарпатья не были единственными.

Мы начинаем их перечисление в хронологической последовательности.

Первое погребение открыто в 1870 г. местным краеведом Тивадаром Легоцким в г. Свалява (MNM, 1996, 3, 1, 61, 117-119). В 1890 г. на Малой Горе в Берегове при добычи камня рабочими разрушено погребение, с сопровождающей инвентарь передан в Национальный музей Венгрии. Здесь же, в 1933 г. снова найдены останки костяков с сопровождающим инвентарем (MNM, 1996, с.130-135). Видимо земляными работами уничтожился могильник. В 1896 г. в с.Подполовце открыто венгерское погребение с конём. В это же время в с.Соломоново выявлено два захоронения с сопровождающим инвентарем, зачисленным к венгерским древностям. Отдельные находки X-XI вв. собраны в г.Ужгороде, в селах Нижние Ворота и Поток (MNM, 1966, с.127).

Находки древности венгров поступили в распоряжение археологов и историков до начала первой мировой войны. После нее наступило полувековое "затишье" в изучении венгерских древностей в Верхнем Потисье. Их исследования были продолжены после второй мировой войны.

В Закарпатье изучение древностей венгров были продолжены чисто случайно.

С 1982 по 1985 гг. в Институте археологии Венгрии учился в аспирантуре археолог Виктор Бобков из Кемерово (руководитель – проф. Иштван Эрдели). Он, изучая материалы, относящиеся к раннему периоду приобретения венграми новой отчизны, происходящие из верхнетисского региона, в Национальном музее случайно нашел череп костяка и стремя, происходящие из с.Чома Береговского района Закарпатья, зарегистрированные как древневенгерские находки. Эти источники послужили поводом, после окончания аспирантуры и возвращения в родное Кемерово, организовать в Закарпатье полевую экспедицию по изучению венгерских древностей.

Прибыв в 1986 г. в Закарпатье, В. Бобков в с.Чома провел собеседование со сторожами, которые указали ему местонахождение тогдашнего винного подвала в урочище Сипа-хат. Исследователь заложил в местности несколько разведывательных шурфов. Он натолкнулся на каменный фундамент подвала и на костные останки погребенного без черепа. Это послужило репером для начала раскопочных работ. Ему на протяжении двух сезонов (1986-1987 гг.) удалось вскрыть 28 старовенгерских погребений. Вещественный материал состоял из орудий труда и быта, оружия, украшений, лицевых посмертных масок и керамических сосудов, принадлежавших воинам и простонародью.

Следует отметить, что документация и вещественный материал раскопок был вывезен в Кемерово, в Россию.

После распада СССР и образования независимых государств, в том числе и Украины, документация не была возвращена в Закарпатье (вещественные источники возвращены, но без фиксации их происхождения).

Исследования могильника в с.Чома было продолжено экспедицией Ужгородского государственного университета в 1993 г. по просьбе венгерского культурного общества Закарпатья (ВКОЗ). Береговская районная организация общества (председатель А. Далман) выделила средства для раскопок. На протяжении двух сезонов (1993 и 1994 гг.) было вскрыто 20 погребений (начальник археологической экспедиции – в.н.с. Котигорошко В.Г.).

Раскопки на могильнике продолжились лишь в 1996 г. Импульсом в исследовании могильника послужили статьи в столичной прессе Венгрии в газете "Непсабашар" (28.01.1996 г.) и празднование 1100-летия приобретения венграми новой отчизны. В связи с ходатайством Береговской районной организации ВКОЗ (председатель Варн-Фабиян В. и председатель низовой организации в с.Чома Баканчос В.) фонд Ильеша субсидировал раскопочные работы. В свою очередь Министерство культуры Венгрии выделило на 1996-1997 гг. также средства на исследование венгерского могильника (Ходатайство председателя кураториума по празднованию 1100-летия Венгрии – проф. И. Федор).

В августе и первой половине сентября 1996 года археологическая экспедиция УжГУ на могильнике в с.Чома, при весьма тяжелых погодных условиях, вскрыла 11 погребений, хозяйственную постройку эпохи меди, очаг поздней бронзы, погребение с трупосожжением в ямке II в. н.э., жилище-полуземлянку X века.

Нашу характеристику начнем с погребений.

Вначале представим топографическую и стратиграфическую картину могильника.

Могильник в с.Чома расположен в северной части поселения в урочище Сипахат. В прошлом веке здесь была возвышенность (114 м от уровня моря) вдоль левого берега речки Сипа. На ней находились сад и виноградники, общей площадью 3,5 га (рис.1).

В 60-х годах нашего века в связи с мелноративными работами холмик был распланирован бульдозером и скрепером, в результате чего древний горизонт нарушен. Поэтому при вскрытии захоронений невозможно установить

действительную глубину их залегания. В одних случаях контуры могильных ям фиксируются на глубине 0,4-0,6 м, а в других 0,8-1,3 м от современной поверхности. Такой разницей залегания погребений усложняло раскопные работы.

В прошлых веках местность вокруг урочища Сипахат (перевод с венгерского означает холм, холм Сипа) была болотистой в перемежку с кустарниками. Сама речка Сипа еще в 50-х годах нашего века представляла собой полноводную, глубоководную артерию, собирая воды мочарей от поселка Боржава вплоть до реки Тиса, являясь ее правой притокой (рис.1). В настоящее время, после проведения мелiorативных работ, когда-то полноводная речка превратилась в канал, высыхающий в летнее время. Сама почва в урочище Сипахат песчаная и лесовидная, слабоводнопроницаемая, кислая. Материк желтовато-бурого цвета. В связи с этим, можно четко определить контуры могил, вырытых в материке. На окраинах холма залегание гумуса более мощное, чем в его центре. Соответственно, могилы находятся в его подножье, залегают глубже, чем те, которые определяются на холме.

В настоящее время урочище Сипахат частично застроено. В его западной части проложена улица и вдоль нее возведены дома. Не исключено, что во время их строительства были уничтожены древневенгерские погребения, а вещевой материал стал предметом торговли.

#### Описание погребений

Приступая в 1993 г. к продолжению вскрытия погребений на могильнике в с.Чома, начальник археологической экспедиции Ужгородского госуниверситета в.н.с. Института Карпатоведения В.Г. Котигорошко в связи с отсутствием археологической документации 1986-1987 гг., начал заново искать границы памятника и, в первую очередь, фундамента подвала как резерва старого раскопа.

Для выяснения наличия погребений в урочище Сипахат было заложено несколько шурфовочных траншей (№ I, II, III). При обнаружении могил траншеи были раздвинуты в раскоп (рис.2).

**Траншея I** двумя прирезками раздвинута в раскоп I, общей площадью 220 кв.м. В его северной части вышли на фундамент подвала, послужившего в 1986 г. репером для поисков могильника. Для уточнения вероятного нахождения погребений на могильнике были проложены перпендикулярно раскопу I ещё две траншеи, прокопанные до глубины 0,7 м. Обнаружена округлая яма с черным заполнением без культурных остатков.

**Траншея II** прокопана на глубину 0,5-0,6 м и, зачислив достигнутого уровня, зафиксированы контуры 5 погребений. Эта траншея расширена в раскоп II. В нем выявлено 6 погребений. Всего на двух раскопах вскрыто 8 лежащих на спине погребений. В 1994 году от остатков стен винного подвала экспедиция Ужгородского госуниверситета проложила на запад и юг раскоп III, общей площадью 864 кв.м и вскрыла еще 12 погребений.

Получив финансовую поддержку, в 1996 г. работы на чомовском могильнике были продолжены. Вдоль северной части раскопа №III заложены три траншеи площадью 180 кв.м. От них на запад раскоп расширен на 84 кв.м. На ис-

ледующем участке могильника (264 кв.м.) было открыто еще 11 ингумационных погребений. Таким образом, за три раскопных сезона (1993, 1994 и 1996 гг.) обнаружено 32 погребения.<sup>1</sup> Все они характеризуются положением костяка, лежащим на спине, ориентированным черепом на запад, с некоторым отклонением на север.

**Погребение 29.** Совершено в прямоугольной яме, размером 2,3x0,5 м и глубиной 0,87 м от современной поверхности. Кости туловища и рук полностью истлели, осталась одна труха. Также самое с черепом, от которого остались лишь затылочные кости (рис.2).

Возле правой руки лежало кресало с приваренным ржавчиной куском кремня (3), чуть ниже, у пояса – нож (2), еще ниже – два наконечника стрел, на бедрах железная пряжка (рис.2).

**Погребение 30.** Совершено в яме прямоугольной формы, размером 2,15x0,5-0,65 м и глубиной 0,7 м (рис.2).

Возле левой руки лежали пять наконечников стрел и пряжка (3-5,7), чуть ниже одна пряжка (6). Стремена находились: одно между ног, второе за левой ногой (1). В юго-восточном углу обнаружены сломанные удила (рис.2).

**Погребение 31** совершено в прямоугольной могиле, большая часть которой уничтожена современной ямой. Размеры могилы 1,6x0,45 м, глубина 0,95 м. Сохранилась лишь нижняя часть черепа (рис.2).

**Погребение 32** совершено в подпрямоугольной формы яме размером 2,4x0,8-0,9 м и глубиной 1,35 м. От костяка сохранились часть черепа и отдельные кости ног и рук (рис.2). В области пояса лежали пряжка и нож (рис.2).

**Погребение 33** совершено в прямоугольной формы яме, размерами 2,25x0,8-0,93 м и глубиной 0,9 м. Сохранился костяк очень плохой, удалось расчистить только несколько костей. Инвентаря отсутствует (рис.2).

**Погребение 34** совершено в прямоугольной яме, размером 2,0x0,9 м и глубиной 1,2 м. Костяк, в сравнении с другими, наиболее полной сохранности. Руки чуть упертые в бока, ноги вытянутые (рис.2).

На груди лежали три орнаментированные бусины, а на левой стороне черепа согнутой кусок железной проволоки, возможно от серьги (рис.2).

**Погребение 35** совершено в яме прямоугольной формы, размером 2,3x0,7-0,9 м и глубиной 1,15 м (рис.2). В области шеи находились бусы, расположенные в три ряда, а на запястьях бронзовые витые браслеты (рис.2).

**Погребение 36** совершено в яме прямоугольной формы, размером 2,3x0,8 м и глубиной 1,15 м (рис.2). На груди найдены бронзовые пуговица и шаровидная подвеска (рис.2).

**Погребение 37** совершено в яме подпрямоугольной формы, размером 2,5x0,9-0,95 м, на глубине 1,35 м от современной поверхности. Полностью отсутствует грудная клетка, туловище, конечности рук и ног. От черепа остались

<sup>1</sup> Нумерация погребений проведена по возрастающей от последнего вскрытого в 1987 году В. Бобковым.

лишь затылочные кости, а также часть костей рук и ног (рис.2,1). Погребение безинвентарное.

**Погребение 38** совершено в яме прямоугольной формы, размером 2,4×0,85 м, на глубине 1,35 м от современной поверхности. Череп, кости туловища, рук и ног полностью истлели, остались одна труха (рис.3). Погребение безинвентарное.

**Погребение 39** совершено в яме прямоугольной формы, размером 2,5×0,7-0,8 м, на глубине 1,1 м от современной поверхности. В могильной яме засвидетельствованы остатки плахи. Вероятно, на ней лежал костяк. От него сохранились растлевший череп, конечности рук и ног. На уровне ушей найдены две серебряные серьги (2). В области правого плечевого сустава лежали две серебряные подвески (1). (рис.4).

**Погребение 40** совершено в прямоугольной яме, размером 2,4×0,95 м на глубине 1,1 м от современной поверхности. Череп, туловище и руки полностью истлели. Сохранились нижние конечности ног. Они лежали на растлевшей плахе (рис.4).

**Погребение 41** совершено в прямоугольной яме, размером 2,2×0,85 м, на глубине 1,1 м от современной поверхности. От костяка остались затылочная часть черепа и две кости рук. На уровне ушей находились серебряные серьги (рис.5).

**Погребение 42** мужское, совершено в прямоугольной яме, размером 2,8×0,95 м и на глубине 1,15 м от современной поверхности. Контуры погребальной ямы засвидетельствованы на глубине 0,7 м от современной поверхности. Почти по середине ее четко определен желто-синеватый прямоугольный пласт 2,4×0,6 м, толщиной 45 см. Боковые стенки 0,5 см толщины, твердые, синего цвета. После разбора этого пласта появились остатки захоронения. От него остались затылочные кости черепа, конечности рук и ног, очень плохой сохранности. На уровне тазобедренного сустава левой ноги на расстоянии 0,2 см в северном направлении находился череп коня (рис.6). Возле ушей черепа покойника найдены серебряные проволочные серьги (9); на верхней конечности правой руки лежало кресало с камнем (6) и железный нож (7). На уровне нижней части грудной клетки засвидетельствованы растлевшие куски кожи от сумки, бронзовая подвеска (11) и бронзовая пуговица (10). На 10 см левее от них найдены три железные наконечники стрел (1). Возле большой берцовой кости левой ноги с обеих сторон лежали бронзовые кольца (2, 3). На месте стопы левой ноги находилось стремя (8), левее от него – железный недиагностический предмет (4), узда (5), а ниже от них на расстоянии 20 см стремя (8). Левее от него четко вырисовывались контуры копыт коня (12) (рис.6).

**Погребение 43** совершено в прямоугольной могиле, размером 2,55×0,95 м, на глубине 1,45 м от современной поверхности. Костяк очень плохой сохранности. Растлевший череп повернут влево, сохранились ребро правой грудной клетки, часть правой и левой руки, конечности правой и левой ног (рис.3). Погребение безинвентарное.

**Погребение 44** совершено в прямоугольной яме, размером 2,15×0,8-0,9 м, на глубине 1,05 м от современной поверхности. Костяк очень плохой сохранности. Засвидетельствованы трухлые остатки черепа, часть грудной клетки, конечности рук, которые сведены на уровне живота. Менее трухлыми были нижние конечности ног без костей стоп (рис.3). Погребение безинвентарное.

**Погребение 45** совершено в могильной яме, подпрямоугольной формы с заокругленными углами, размером 2,2×0,78 м, на глубине 1,1 м от современной поверхности. Костные остатки погребенного лежали в не анатомическом порядке, туловище отсутствует. Остались отдельные части рук и ног (5 шт.). (рис.5). Погребение безинвентарное.

**Погребение 46** совершено в прямоугольной яме, размером 2,15×0,82-0,95 м, на глубине 1,05 м от современной поверхности. От костяка остались растлевший череп и две недиагностические кости. На месте костяка найдено бронзовое кольцо-перстень (2). (рис.2, 1).

**Погребение 47** совершено в подпрямоугольной яме, размером 2,75×0,9-1,0 м, на глубине 1,1 м от современной поверхности. Костяк сильно растлевший, его остатки лежали не в анатомическом порядке. У правого уха черепа находилась бронзовая подвеска (2). Правее от лобной части черепа лежал браслет (1). На локтевой части левой руки надет бронзовый браслет (1) (рис.5).

**Погребение 48** мужское, совершено в подпрямоугольной яме, размером 2,45×1,2-1,45 м, на глубине 1,05 м от современной поверхности. Костяк сильно растлевший. Череп чуть наклонен вправо. От челюсти осталось несколько кусков. Отсутствуют грудная клетка, позвоночник, сохранились кости тазового пояса. Руки лежали вдоль корпуса, направлены конечностями вниз. Правая рука более-менее сохранилась, от левой руки остались только верхняя часть. Кисти рук и ног скелета не сохранились. Непосредственно у левой ноги находилась череп коня, направленный челюстью вверх к нижней конечности левой руки. Непосредственно у затылка черепа коня находились конечности его ног (рис.6,1).

У локтевых частях рук умершего лежали открытый плоский и витой "S"-видными концами браслеты (1). На корпусе и правой руке найдены 9 шт. бронзовых бубенчиков (2). У нижней части правой руки лежало маленькое бронзовое кольцо (3), а на месте кистевой части – два серебряных кольца открытого типа (4). У коленной чашки правой ноги лежало удило (5). На левой тазовой кости – 9 железных наконечников стрел и недиагностический железный предмет (6); возле бедренной части левой ноги – железная пряжка (7) и недиагностический железный предмет (8); возле ступней ног – стремя (2 шт.) (9) (рис.6,1).

**Погребение 49** мужское, совершено в прямоугольной яме, размером 3,0×1,1 м и глубиной 0,7 м от современной поверхности. Череп, туловище, грудная клетка, кости тазового пояса, нижние конечности – средней сохранности. Кости стопы отсутствуют. Правая рука прижата к тазу. У левой руки кости плеча отсутствуют. Ниже уровня бедра у правой руки плечи находилось кресало. Между левой рукой и туловищем лежал железный меч, острием направленный вниз к ступням ног. Нижней конечности левой руки зафиксирован растлевший

железный предмет. От коленного сустава левой ноги на расстоянии 15 см лежал неопределённый железный предмет. У нижних конечностей ног приставлены железные удила. На уровне тазобедренных костей с левой стороны на расстоянии 20-30 см находился череп коня, позднею частью обращен в сторону умершего. От нижней конечности левой ноги умершего на 45 см в северо-восточном направлении лежали разлевающие животные кости, очевидно коня (рис.6, 2).

**Погребение 50** женское, совершено в прямоугольной яме, размером 2,1×0,7-0,8 м, на глубине 0,72 м от современной поверхности. Череп костяка повернут влево. Грудная клетка не сохранилась, истлела. Руки лежали не в анатомическом порядке. Это касается и ног. Тазобедренные кости и нижние конечности ног отсутствуют. Коленная чашечка правой ноги развернута влево. Сохранность скелета посредственная.

На уровне шейной части костяка лежала бронзовая серьга, а чуть ниже на грудной клетке – кресало и кремь. У локтя правой руки ближе к кисти находился выгнутый бронзовый браслет. На уровне плечевого пояса правой руки лежал железный боевой топор. На локте левой руки виден гладкий бронзовый браслет. В нижних конечностях ног представлены стремя и удила (рис.7).

**Погребение 51** мужское, совершено в прямоугольной яме, размером 2,5×1,4 м, на глубине 0,71 м от современной поверхности. Череп костяка отсутствует. Не сохранились грудная клетка и ключица левой руки. Кости тазового пояса истлевшие. Отсутствуют нижние конечности ног.

На месте черепа лежала серебряная серьга, а в верхней части груди – недиагностический железный предмет (2 шт.). Между корпусом и правой рукой находилась сабля, направленная клинком вниз. У верхней конечности левой руки зафиксирован нож, наконечник стрелы и железный недиагностический предмет, у нижней конечности рук узда. Рядом с голеностопным суставом левой ноги находилась неопределённый железный предмет и стремя. У нижней конечности ног лежали стремя, а левее от него на расстоянии 20см истлевший железный предмет (рис.8).

**Погребение 52** женское, совершено в прямоугольной яме, размером 2,10×0,8 м, на глубине 0,93 м от современной поверхности. Костяк лежал на спине, все конечности находились в анатомическом порядке, кроме нижней конечности; отсутствуют голеностопные суставы. На уровне висков с обеих сторон находились серебряные серьги. На костях рук надеты бронзовые браслеты. Скелет средней сохранности (рис.7).

**Погребение 53** женское, совершено в прямоугольной яме, размером 2,4×0,7 м, на глубине 0,8 м от современной поверхности. Костяк лежал на спине. Грудная клетка, позвоночник, таз и нижние конечности рук и ног полностью истлели, осталась одна труха. Череп средней сохранности. На уровне висков находились серебряные серьги. У правой ключицы руки лежало кресало. На левой стороне истлевшей грудной клетки найдено пять бронзовых бубенчиков. Между нижней конечностью правой руки и таза лежали пять железных наконечников стрел (рис.6,2).

**Погребение 54** мужское, совершено в прямоугольной яме, размером 2,35×1,25 м, на глубине 0,75 м от современной поверхности (рис.9). Череп костяка повернут вправо, плохой сохранности. Туловище полностью истлело. От левой руки на расстоянии 15 см находился череп коня. Ниже его затылка на расстоянии 20-25 см лежали конечности ног коня (рис.9). На уровне ушей покойника находились серебряные серьги (9), а на кистях правой и левой рук – бронзовые браслеты (3). Правее от кисти правой руки лежал недиагностический железный предмет (2). У большой берцовой кости правой ноги лежал железный предмет (4), а в нижней конечности – стремя (7) и удило (8). Ниже от них неопределённый железный предмет. На большой берцовой кости левой ноги обнаружен двузубец (6), три наконечника стрел (5) и железный предмет (4) (рис.9).

**Погребение 55** совершено в прямоугольной яме, размером 2,0×0,7 м, на глубине 0,64 м от современной поверхности (рис.9). От костяка остался череп, наклонён вправо. Туловище истлело, остались кости рук и ног плохой сохранности. Погребение безинвентарное.

**Погребение 56** совершено в яме прямоугольной формы, размером 2,15×0,85 м, на глубине 0,8 м от современной поверхности. От черепа осталась одна труха. Кости грудной клетки, туловища, рук и ног очень плохой сохранности. В ходе расчистки они рассыпались. Инвентарь отсутствует (рис.10).

**Погребение 57** мужское, совершено в прямоугольной яме, размером 2,15×0,7 м, на глубине 0,84 м от современной поверхности. Череп костяка, тазобедренные суставы и ноги хорошей сохранности. Грудная клетка, позвоночник и часть верхней конечности рук отсутствуют (рис.10). Погребение безинвентарно.

**Погребение 58, 59 и 60** нарушены плантажным плутом и мелюрацией. Контуры погребальных ям фиксировались на глубине 0,85-0,90 м. Они подпрямоугольной формы. Костные останки скелетов истлевшие, от них осталась одна труха (рис.2).

#### **Анализ погребального обряда и материальной культуры**

Разбор вскрытых (60) погребений позволяет вывести определенные закономерности в погребальном ритуале.

На вскрытой за три сезона (1993, 1994, 1996 гг.) площади (800 кв.м) могильника наблюдается определенная закономерность размещения погребений. Западная часть урочища Сипахат является склоном, где размещались рядовые мало- и безинвентарные захоронения. На возвышенной части урочища засвидетельствованы богатые погребения (№№ 50, 51, 52, 53), погребения с конем (№№ 42, 48, 49, 50, 54). Между первой и второй группой погребений проходит размежевательная 8-10 м полоса (рис.2,1). Это свидетельствует о существующей дискриминации между рядовыми и богатыми покойниками. Могилы располагались неровными рядами, промежутки между ними 1,0-1,5 м и больше – 2-3 м. (рис.2,1). Все умершие уложены в могилы вытянуто на спине, головой на запад, реж – на запад, северо-запад. Глубина залегания погребений установле-

на условно, исходя из того, что во время мелиоративных работ скрепером нарушен древний уровень урочища Сипохат. Исходя из современного уровня горизонта, костяки залегали на глубине 0,4-0,6 м; 0,8-1,35 м. Погребальные ямы имели прямоугольную (№№ 40, 41, 42, 43, 52-56), подпрямоугольную (№№ 44, 49, 50, 51), прямоугольную с закругленными углами (№ 45, 58, 59, 60) и подковообразную (№№ 37-39, 47, 57) формы (рис.2, 1). Их размеры варьируются в пределах: 3,0×1,1 м (погр.49); 2,1×0,7 (погр.53); 2,35×1,25 м (№ 54); 2,15×0,85 м (погр.56); 2,15×0,7 м (погр.57); 2,5×0,9 м (погр.37); 2,55×0,95 м (погр.43); 2,2×0,78 м (погр.45) (рис.2, 1).

Костяки очень плохой сохранности, часть костей, особенно туловище и головы полностью превратились в труху, что не позволяет извлечь останки для проведения антропологического анализа. Более-менее сохранившиеся скелеты представляют нам информацию о положении головы, рук и ног умерших. Из 18 сохранившихся погребений зафиксировано такие детали ритуала: у трех случаев голова костяка повернута или наклонена направо (№№ 48, 54, 55) или налево (№ 50). Руки умершего находились параллельно вдоль туловища в девяти случаях (№№ 42, 45, 49, 50, 51, 52, 53, 55, 57). В четырех случаях правая рука находилась на уровне живота (№ 39, 47, 54, 56). В одном случае правая рука находилась под прямым углом к грудной клетке (№ 44). В одном случае зафиксировано нарушение положения ног. В погребении № 50 ноги покойника отодвинуты влево. Имеются случаи нарушения анатомического порядка уложения костяка (погр.47).

Умерший в погребении № 40 лежал на плахе, о чем свидетельствуют оставшиеся остатки. В четырех случаях с левой стороны костяка на уровне головы (погр.54) и таза (погр.42, 48, 49) находился череп коня и кости ног (рис.2, 1). По видимому, совершалось захоронение шкуры коня вместе с головами и ногами.

По имеющимся данным мы затрудняемся говорить о каких-нибудь закономерностях расположения головы, рук и ног, о половой принадлежности умерших. Погребения, сопровождающиеся частичными захоронениями коней также указывают на половое различие, ибо в четырех погребениях засвидетельствованы предметы украшения, орудия труда и быта, конского снаряжения и оружия.

За время наших полевых исследований не удалось обнаружить предметы лицевых покрытий.

Согласно свидетельствам В.Бобкова, ему в 1986-1987 годах удалось вскрыть погребение с лицевым покрытием, представляющим маску из листового серебра.

Большинство погребений мало- и безинвентарные. Сопровождающий инвентарь представлен орудиями труда, быта, конским снаряжением, оружием, украшениями и керамикой.

Наиболее массовым материалом являются украшения, в их состав входят детали головных уборов, височные подвески, серьги, бусы, металлические подвески, пуговицы, браслеты, поясные наборы и другие.

К предметам головных уборов относятся:

1. Бронзовые и серебряные, простые гладкие, открытые кольца, изготовленные из проволоки (1 мм); находились с обеих сторон черепа (погр.37 – 1 шт.; погр.42 – 2 шт.; погр.53 – 2 шт.; погр.54 – 2 шт.) (рис.11). Подобные серьги-кольца были широко распространены в X в., независимо от пола и общественного положения покойника (Végh, 1993, s.161)

2. Серебряные серьги с привеской в виде виноградной грозди нескольких вариантов:

а) округлая (петельчатая) диаметром 2,6 см, изготовленная из 2-х мм проволоки, вдоль нижней части корпуса имеет в трех-четырёх местах утолщения в виде маленьких шариков, в количестве шесть штук, создающие венец; к нижней части кольца припаяна подвеска в виде виноградной грозди (погр.50 – 1 шт.) (рис.11);

б) подобные к первому варианту, только с двумя венцами (погр.41 – 1 шт.; погр.52 – 2 шт.) (рис.7,10);

в) серьга, имеющая подвеску в виде сплошной виноградной кисти из 16 шт., зерен, припаянная по середине к петельчатому кольцу (погр.41 – 1 шт.) (рис.5, 1-2);

Место нахождения серег – с обеих сторон черепа умершего. Они широко известны в памятниках Восточной и Центральной Европы в конце IX-X вв. продолжают существовать до начала XI в. (Szöke, 1962; Hanulak, 1992).

Украшения шеи:

1. Бусы. Большинство сделаны из сероватого заглупленного стекла белыми глазками. В отдельных экземплярах бусы зеленого и черного цвета, орнаментированные "глазками", иногда выступающими белыми накладными нитями. Форма: округлая, дисковидная, боченковидная. Одна бусина отлита из синего стекла, 14-гранной формы (рис.2, 10, 16-18, 20). Наиболее многочисленны бусы и бисер серого цвета, довольно рыхлые, буквально рассыпались при извлечении из могилы.

Подобные бусы в X-XI вв. довольно распространены в памятниках Восточной и Центральной Европы.

Украшения рук и кисти:

1. Кольцо-перстень. Изготовлено из 1 мм бронзовой ленты спаянными концами, диаметром 2,3 см. По середине кольцо расширено, формы овала (погр.46, 1 шт.) (рис.2, 1).

Этот тип кольца характерен для старовенгерских погребений начала и середины X в. (Végh, 1993, s. 67, 95).

2. Браслеты. Из погребений собрано 8 шт. бронзовых браслетов, трех типов.

а) браслеты овальной формы, открытые, с острыми концами, изготовлены из 2-х мм проволоки, диаметром 6,5 см (погр.50); диаметром 6,1 см (погр.52) (рис.11)

б) браслеты овальной формы, открытые, витые, из двух проволок диаметром 6 см, толщиной 7 мм (погр.54); диаметром 7,5 мм, толщиной 7 мм (погр.52 – 2 шт.); диаметром 6,6 см, толщиной 7 мм (погр.35) (рис.7, 7)

в) браслеты овальные, витые из двух бронзовых проволок. Концы: с одной стороны крючок, с другой – петля; диаметром 7,2 см, толщиной 7 мм (погр.35); диаметром 6,5 см, толщиной 7 мм (погр.50) (рис.7,4).

Все три типа браслета были широко распространены в X–XI вв. В первой половине X в. находились в пользовании, главным образом, витые браслеты (Szöke, 1962, s.67, 95).

#### Предметы убранства:

1. Подвески бронзовые, шаровидной формы, с колечком для подвешивания. Стенки очень тонкие, около 1 мм, высотой 2,0 см, диаметром шара 1,2 см. Их принято называть бубенчиками (погр.36 – 2 шт.; 53 – 6 шт.) (рис.6, 1).
2. Пуговицы. Дисконидной формы с цветным орнаментом на внешней стороне, с внутренней – находится петля. Изготовлена из бронзы. Диаметр 0,8 см (погр.36) (рис.11). Другой тип пуговицы из погребения имеет грибовидную форму, литая из бронзы (рис.11).

Согласно данным специалистов в староненгерских погребениях встречаются пуговицы в одном, реже в двух экземплярах. Они характерны для всех слоев населения X – начала XI веков (Végh, 1993, s. 69)

3. Пряжки. Изготовлены из железа. Округлой, и вытянутой, овальной формы. Одно- и двухраздельные. Язычок не выступает за край рамки пряжки. Размеры 3,0×3,5 – 4,0×6,5 см (погр.29, 30, 32, 42, 49, 54) (рис.6, 8). Они имеют очень широкий хронологический диапазон существования.

#### Орудия труда:

1. Ножи. Изготовлены из железа, с прямой массивной спинкой, длина 16-21 см. Они встречаются во многих погребениях и находятся в области таза с правой или с левой стороны (погр.29, 32, 40, 42, 46, 51) (рис.11). Их местонахождение указывает на то, что ножи цепляли к поясу.
2. Кресало. Изготовлено из железа. Трапециевидной формы с треугольным выступом в центральной части внутренней поверхности с утолщенными краями. Размеры 8,4×4,5 см (погр.29, 42, 49, 50, 53, 54) (рис.6, 10). Кресала широко известны в Восточной и Центральной Европе и не имеют этнической атрибуции.

#### Оружие:

- а) Железные наконечники стрел. Найдено 31 шт.; в 8 погребениях (погр.29 – 2 шт.; 30 – 5 шт.; 42 – 5 шт.; 49 – 4 шт.; 50 – 9 шт.; 51 – 1 шт.; 53 – 3 шт.; 54 – 2 шт. Относятся к типу черенковых наконечников с плоским широким вербов- и листовидным пером. Длина 8-13 см (рис.12). Нахождение наконечников стрел довольно стабильное. Они лежали на верхней грудной части покойника. Венгерские археологи полагают, что количество наконечников

стрел в захоронениях свидетельствуют об общественном положении умершего, а также связаны с верованиями (Diénes, 1975, s. 77-108)

- б) Боевые железные топоры (чеканы). Происходит из погребений 50, 54. Они находились на уровне плечевого пояса правой руки покойника. Относятся к специальным боевым образцам. Тыльная сторона его обуха снабжена молоточком. Лезвие топора слегка продолговатое – треугольной формы, проушное отверстие (втулка) овальной формы, диаметром 1,8×3,1 см, длина лезвия 15 см, ширина 6,3 см, толщина клинка 1,1 см (рис.7). Боевые топоры имеют широкие аналоги в памятниках Восточной Европы и датируются X – нач. XI вв. (АСССР, 1985, с.310).
- в) Сабля железная. Происходит из погребения 51. Она является типичным оружием кочевников Восточной Европы X – нач. XI вв. (АСССР, 1985, с.308). Клинок слегка изогнутый, на вершине сабли рукоятки уплощенно-цилиндрической формы, со слабым изгибом, слегка изогнута. Длина клинка – 48 см. Плохой сохранности (рис.8).
- г) Меч железный, плохой сохранности, происходит из погребения 49. Клинок меча прямой, плоский, обоюдоострый, слегка суживающийся к острию. (длина клинка – 81 см, ширина – 65 см, толщина – 2 см). Рукоять со слабым изгибом, отделяется от клинка широкой, прямой крестовиной. Головка держак отсутствует (рис.6,2). Согласно классификационной схеме Я. Петерсена наш меч зачисляется к типам "В" и "Н" и датируется на основании восточноевропейских аналогий концом IX – началом XI вв. (Археология СССР, 1985, с.300).

#### Снаряжение всадника и верхового коня:

- Важными деталями конского снаряжения являются стремя, удила, пряжки и кожаные сумки-ташки с узорчатыми накладками.
1. Стремя железны. Древнененгерские стремя довольно однотипные, грушевидной формы. Для них характерно ушко, оформленное в самостоятельном выступе, подножка чаще всего округлая, профилированная (рис.13). Они происходят, главным образом, из погребений с конями (№№ 42, 48, 50, 51, 54). Размер стремя довольно разнообразный. Это зависит от возраста, пола и общественного положения. Для подростков и женщин изготавливались особо мелкие стремя, чтобы ноги в случае падения не задерживались в стремя. Крупные и тяжелые стремя знатных (рис.13) и воинов, опять-таки обеспечивали безопасность всадника, чтобы, когда конь находился в движении, можно было легко поставить ногу в стремя.

Типологически староненгерские стремя берут свое происхождение со степной полосы Восточной Европы, где кочевники уже в IX – X вв. усовершенствовали их на основании азиатских прототипов VI – VIII вв. (АСССР, 1985, с.318-319). Стремя с чомовского могильника, таким образом, являются наиболее древними и относятся к периоду прихода венгров в верхнетисский регион в конце IX – нач. X вв.

2. Удила железные. Среди древностей венгров периода приобретения новой родины удила представлены разными типами. В чомовском могильнике представлены простые удила со складными удилами и двумя кольцами (погребения 30, 42, 48, 50, 51, 54). В одних случаях удила имели крупные кольца (рис.13), в других – удила с толстыми удилами (рис.13). Эти два варианта удила относятся к типу острых, твердых узд без псаев. Как отмечает И. Дienes, они встречаются обычно в небогатых мужских захоронениях. Ее употребляли, по видимому пастухи и воины. Простые удила встречаются в каменных захоронениях кочевников Восточной Европы на протяжении IX-X вв. Чомовские удила, исходя из целого ряда аналогий, могут быть отнесены к древностям периода прихода венгров в регион Верхнего Потисья в конце IX – начала X вв. (Szöke, 1962, s.81-84).

К металлическим принадлежностям убора верхового коня относятся типичные для IX – XI вв. Подпруги, пряжки, овальноовальные, кольцевидные (рис.13) и смягченно прямоугольные форм. В погребении № 42 найдена пряжка, предназначена для подпруги из двух ремней.

В этом же захоронении найдены куски истлевшей кожаной сумки-ташки. Очевидно, в ней хранили огниво с кремешками. Подобные сумки-ташки с узорчатыми накладками широко известны в древневенгерских могильниках IX – X вв. (Эрдели, 1972, с.137-138).

Подводя итоги исследования могильника в с.Чома, следует отметить, что он по характеру материальной культуры и погребального обряда вошел в число наиболее репрезентированных памятников периода приобретения венграми новой родины. В связи с тем, что раскопки могильника еще не завершены, мы не собираемся делать далекоидущие выводы, касающиеся элементов погребального обряда и верований, этнодемографических процессов и ситуации в Верхнем Потисье с приходом нового населения в Тисо-Дунайский бассейн в конце IX и начале X века.

Имеющиеся в расположении источники и сопоставляя их с уже апробированными, позволяют нам отнести могильник в с.Чома к первой половине X века.

Продолжение вскрытия могильника не вызывает возражений. Новые материалы позволяют заключить всестороннюю информацию об этнической ситуации в регионе и о взаимосвязях местного славянского населения с пришельцами-венграми. Адаптация последних в местном субстрате, как известно, сыграла благоприятную роль в переходе полукочевников-венгров к оседлой жизни и формировании институтов феодальной государственности.

#### Л и т е р а т у р а

БОБКОВ В.А. О времени заселения венграми Верхнего Потисья // Acta Hungarica – Ужгород, 1992. – Вид. 1. – с.117-119.

Древняя Русь. Город, замок, село. // Археология СССР. – Москва, 1985 – с.310.

ЭРДЕЛИ И. Об археологической культуре древних венгров конца IX – первой половины X в. н. э. // Проблемы археологии и древней истории угров. – М., 1972. – с.137-138.

A honfoglaló madyarság. Magyar nemzeti múzeum (MNM) – Budapest, 1996, – I. 37-38; Révész L. A karosi temetők. – Miskolc, 1996.

DIENES I. A honfoglaló magyarok és ősi hiedelmek. // Urali népek. – Budapest, 1975. – I. 77-108.

K. VÉGH Katalin. A kistokaji honfoglalás kori temető. // Hermán Otto Múzeum (HOM) évkönyve XXX-XXXI. – Miskolc, 1993. – с.161.

K. VÉGH. u. O; – I. 161; SZÖKE B. A közep Duna medence Magyar honfoglalás és kora árpádkori sírletelei. // Régészeti tanulmányok. – Budapest, 1962. t. k. – I. 28-30, 44-49; HANULÁK M. Gräberfelder der Slavischen population im 10 Jahrhundert in Gebiet der Westslowakei // Slovenska archeologia. 1992. – № 2. – с. 296.

Balahuri E.A., Fodor I.

#### DIE AUSGRABUNGEN DES GRABFELDES IM DORF TSCHOMA DER PERIODE DES EMPFANGS DER NEUEN HEIMAT

##### Zusammenfassung

Der Autor betont, daß das Jahr 1996 für das ungarische Volk, das seinen 1100 Jahrestag feiert und im Karpaten-Donau-Becken eine neue Heimat gefunden hat, besonders ist.

Unter den zahlreichen uralten Sehenswürdigkeiten sind die Beerdigungsdenkmäler der X. – XI. Jah. besonders wertvoll, die die Fahrriehung der Ungarn entlang durch den Weretschaner Gebirgspäß zum neuen Wohnplatz im Teiß-Donauer Stromgebiet verbreitet waren. Noch Ende XIX. J-ts sammelt T. Lehotzky Luxusartikel, Waffen und Pferdegeschirr, die in den Beerdigungen in Swaljava, Nyszni Worota, Berehowo, Solomonowo und Ushhorod gefunden waren. Die Erforschungen der ungarischen uralten Denkmäler zwischen den zwei Weltkrieg wurden wegen der politischen und konjunkturalen Absichten nicht durchgeführt. Nur in den 80-90 Jahren wurden in Gebiet Werchnje Potyssia die Ausgrabungen erneuert, dank des Kemerower Archäologen Bobkow und der Expeditionen der Ushhoroder Universität (Kotyhoroschko W.H., Tscherkun J.K.) auf dem Grabhügel im Dorf Tschoma Beregower Bezirk. Heutzutage sind im Dorf 60 Beerdigungen von Kriegern, berühmten und gewöhnlichen Bewohnern entdeckt. Vertreter der Stammspitze wurden auf dem Gebirgsrücken der Anhöhe und gewöhnliche Bewohner auf den Abhängen begraben. Die Begrabenen lagen auf dem Rücken, ihre Köpfe waren nach Westen gerichtet. Die Begrabungsgruben waren rechteckig. Neben der Grabung befanden sich Waffen (Säbel, Schwert, Speer, Axt) und Pferdegeschirr. Die Sachen aus den Beerdigungen haben Analogie mit den Denkmälern in Werchnje Potyssia der X. – XI. Jahrhunderte. Neben der Begrabung wurde eine Ansiedlung der X. – XIII. Jahrhunderte entdeckt.

Der Stoff aus den Wohnungshalberdhütten sind mit den Siedlungen in Transkarpatien zu jener Zeit identisch. Resultate der Ausgrabungen 1994-1997 im Dorf Tschoma geben eine neue Möglichkeit im neuen Aspekt das Zusammenleben der slawischen Ortsbevölkerung von Werchnje Potyssa mit den Ungarn zu bewerten, ihre Rolle und ihren Beitrag in der Formierung des St.-Stefan-Staates, später in der Entwicklung der europäischen Zivilisation zu bestimmen.

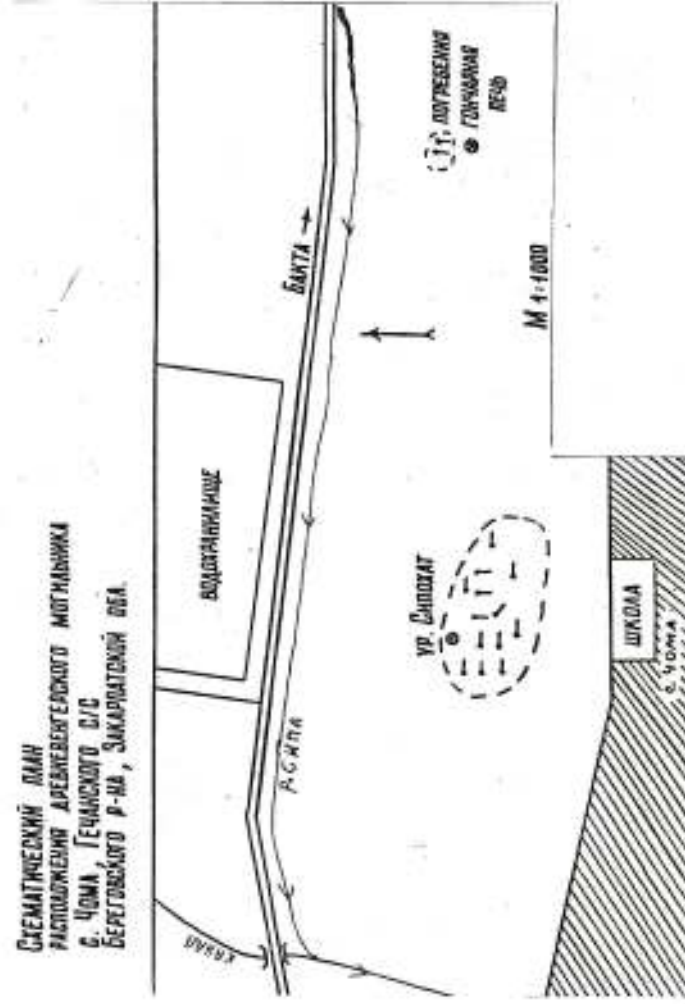


Рис.1. Схематический план расположения древнебереговского могильника в с. Чома, Береговского района Закарпатской обл.



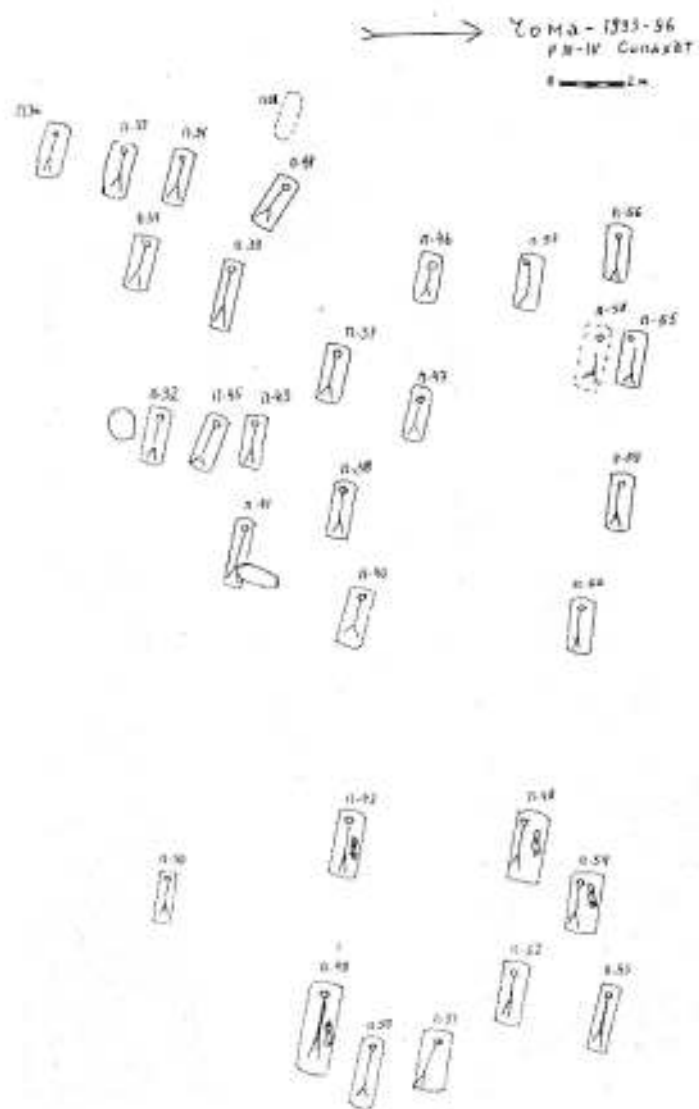


Рис.2. Схематический план расположения погребений на раскопе IV.  
(Раскопки 1993-1994гг. – №№ погребений 30-48;  
раскопки 1996г. – №№ погребений 49-60).

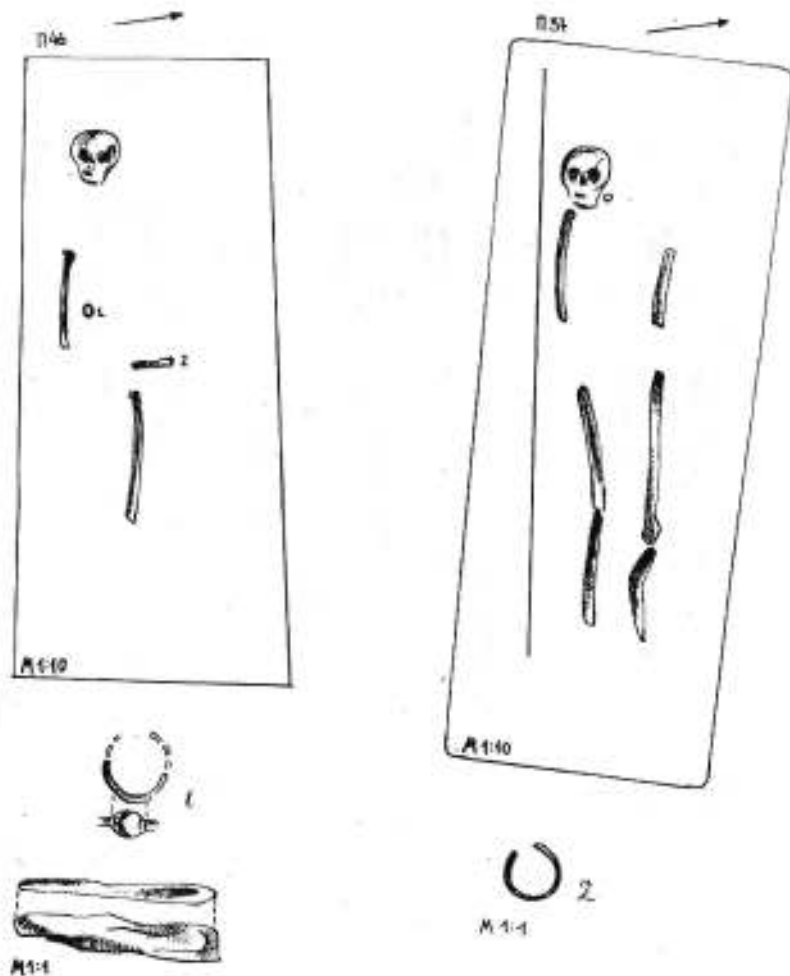


Рис.2.1. План могил (погребения №37,46; 1,2 – бронзовые кольца)

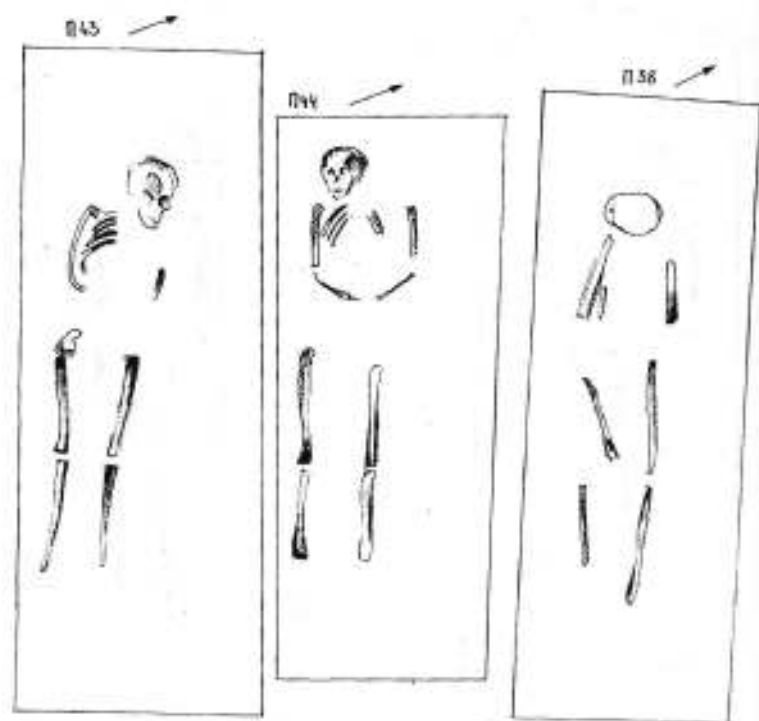
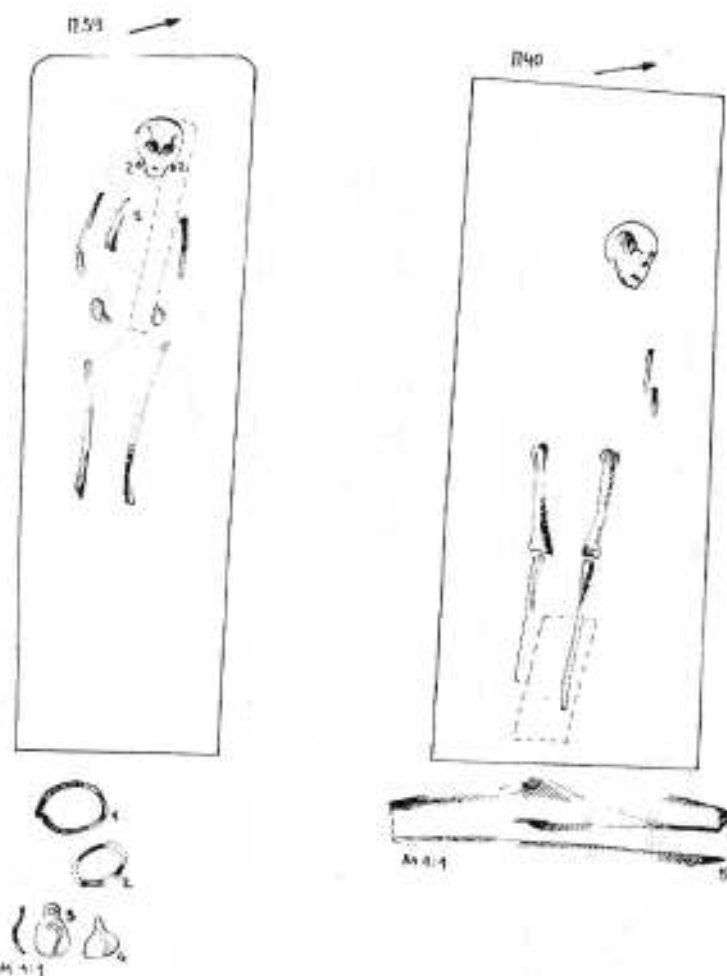
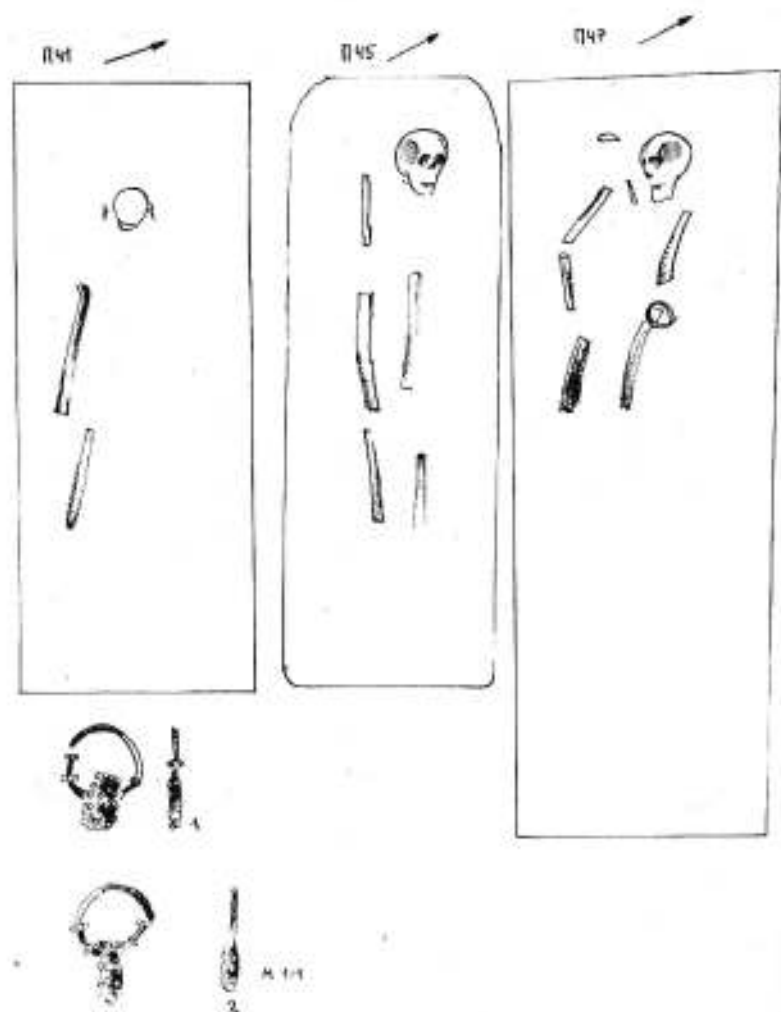


Рис.3. План могил (38, 43, 44).



М 1:10

Рис.4. План могил (39, 1-2 серебряные подвески, 2-2 серебряные серьги, погребение 40 - 5 железный нож), --- контуры плах.



М 1:10

Рис.5. План могил (погребение 41, 1,2 – серебряные серьги, погребение 45, 47).

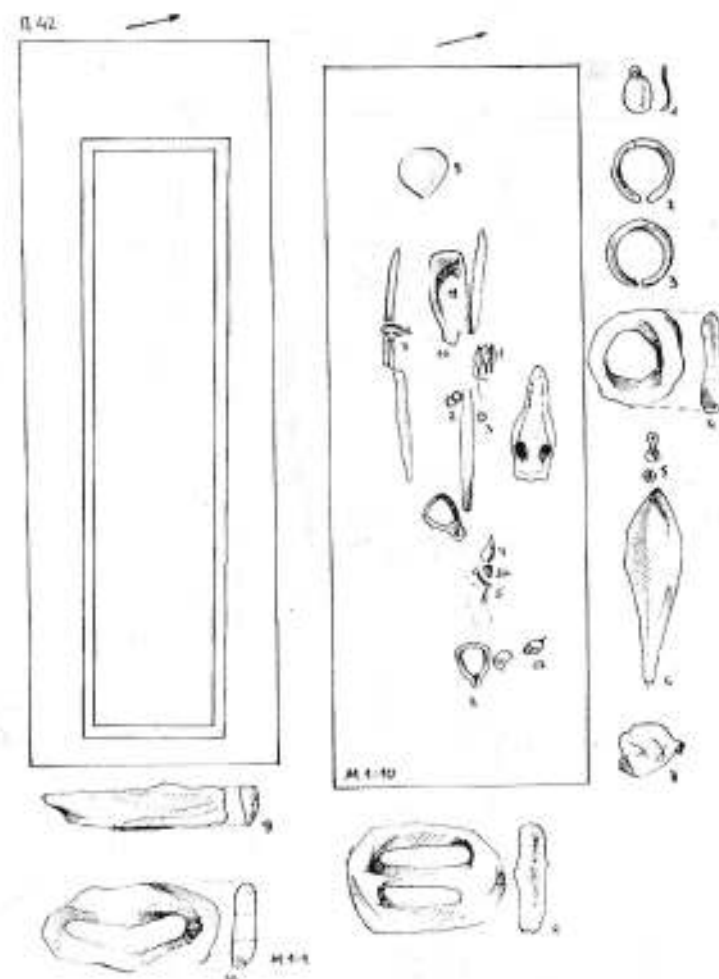
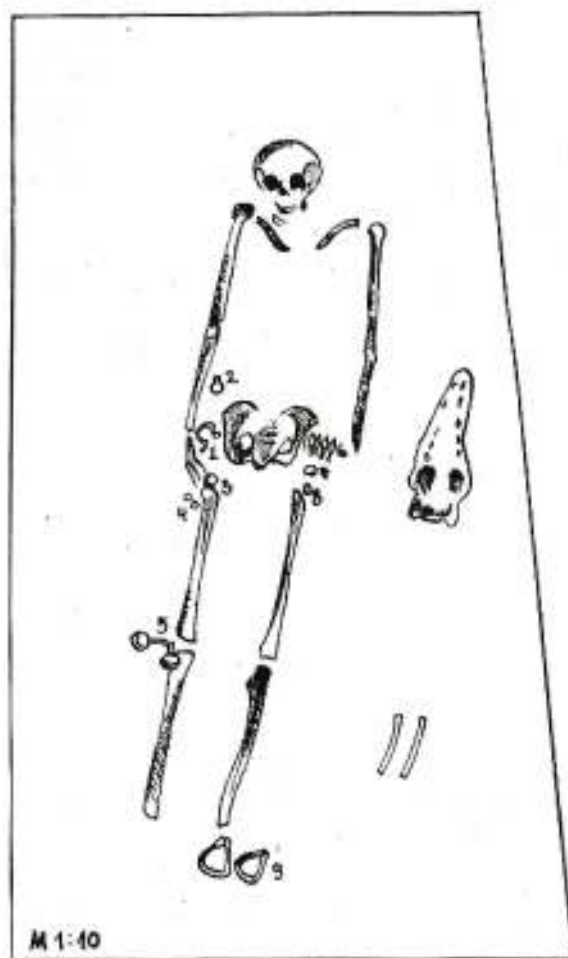


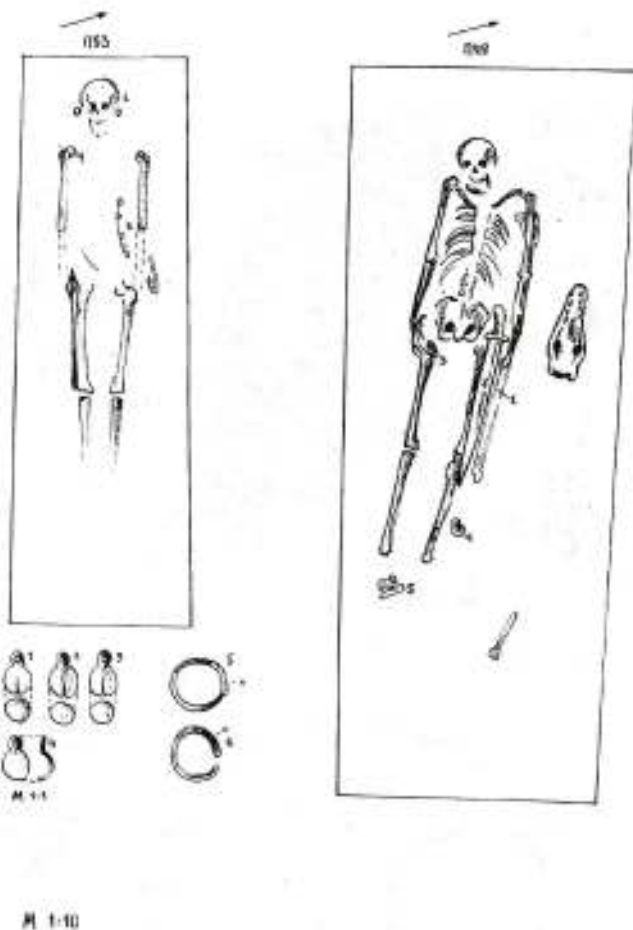
Рис.6. План могил 42 – 1 – наконечники стрел, 2 – кольцо, 3 – кольцо, 4 – куски железа, 5 – узла, 6 – кресало, кремь, 7 – нож, 8 – стремена, 9 – серебряные серьги, 10 – бронзовые пуговицы; / 1 – подвески-бубенчики (7 шт.), 2,3 – серебряные серьги, 4 – железные кольца (2 шт.), 5 – бронзовые пуговицы, 6 – железные наконечники стрел (5 шт.), 7 – кусок железа, 8 – железная пряжка, 9 – железный нож, 10 – кресало.

П 48



М 1:10

Рис.6.1. Погребение 48 (1 – браслеты, 2 – бронзовые бубенчики, 3 – бронзовое кольцо, 4 – серебряные кольца, 5 – удило, 6 – наконечники стрел, 7 – железная пряжка, 8 – недиагностический железный предмет, 9 – стремяна).



М 1:10

Рис.6.2. План могил (погребение 49, 1 – железный предмет, 2 – меч, 3 – кресало, 4 – железный предмет, 5 – удила, 6 – наконечники стрел; погребение 53, 1, 5, 6 – серебряные серьги, 2, 4 – бронзовые подвески-бубенчики (8 шт), 3 – наконечники стрел (3 шт), 4 – кресало).

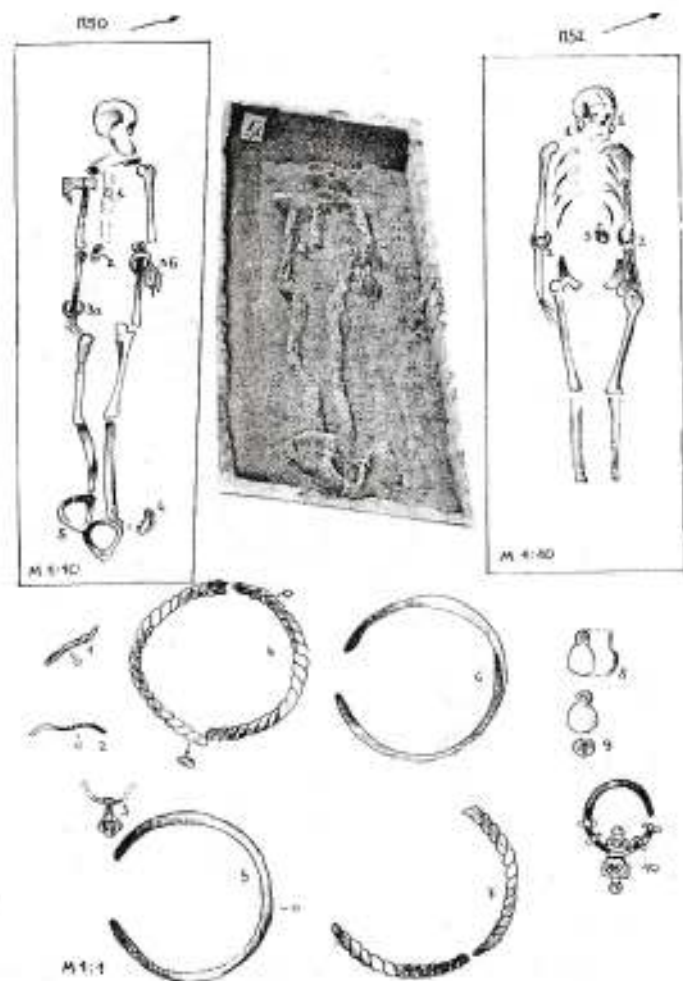


Рис.7. План могил (погребение 50; 1 - бронзовая серьга, 2 - кресало, кремль, 3 - витой бронзовый браслет, 3/6 - гладкий бронзовый браслет, 4 - железный топор, 5 - стремяна, 6 - узда, рис.1 - кусок от браслета, 2 - фрагмент бронзовой проволоки, 3 - фрагмент серьги, 2 (6-7) - бронзовые браслеты, 3 (6-9) - бронзовые подвески-бубенчики).

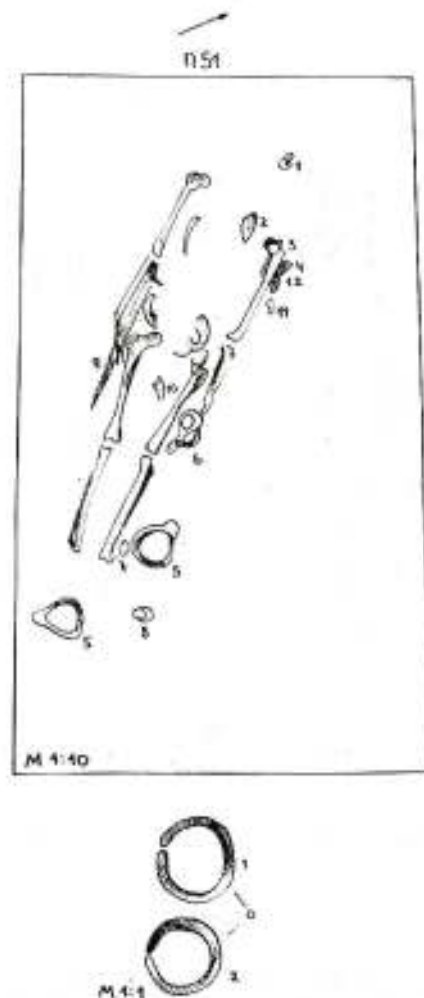


Рис.8. План могилы (погребение 51; 1 - серебряная серьга, 2 - железный предмет, 3-4 - недиагностические железные предметы, 5 - стремяна, 6 - узда, 7-8 - железные недиагностические предметы, 9 - сабля, 10 - недиагностические железные предметы, 11 - наконечники стрел, 12 - нож).

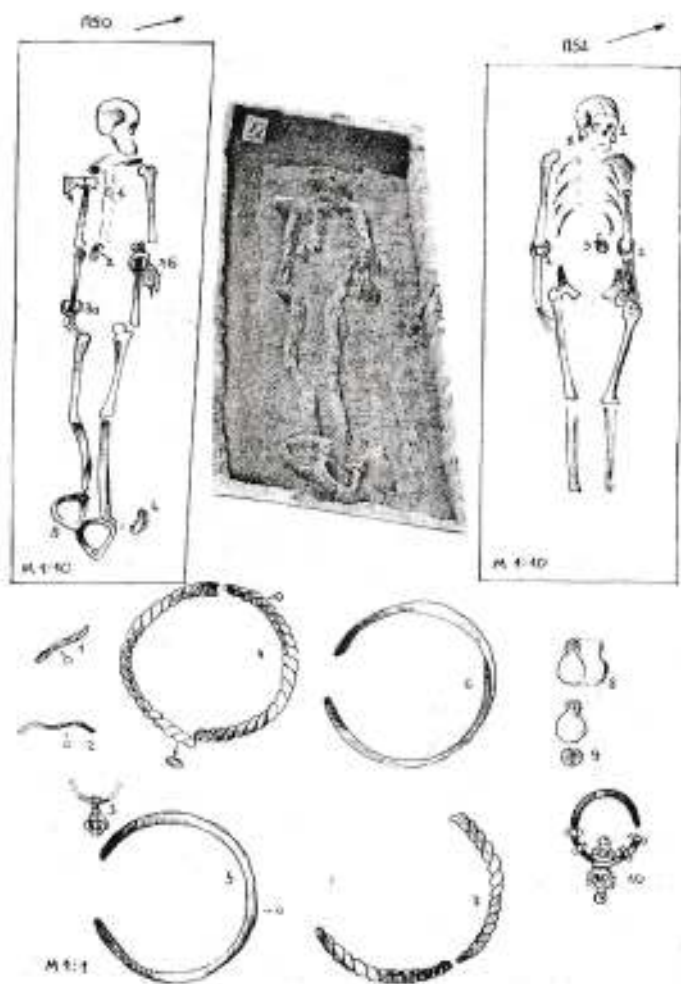


Рис.7. План могилы (погребение 50; 1 – бронзовая серьга, 2 – кресло, кремль, 3 – витой бронзовый браслет, 3/6 – гладкий бронзовый браслет, 4 – железный топор, 5 – стремяна, 6 – узла, рис.1 – кусок от браслета, 2 – фрагмент бронзовой проволоки, 3 – фрагмент серьги, 2 (6-7) – бронзовые браслеты, 3 (6-9) – бронзовые подвески-бубенчики).

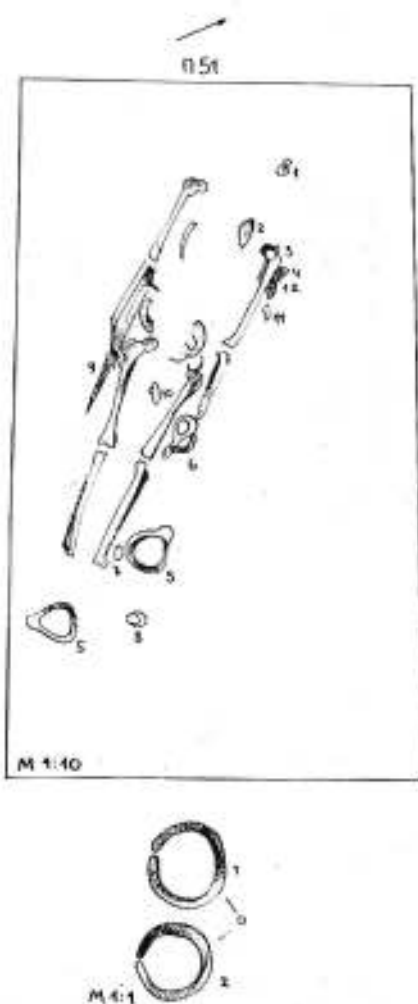


Рис.8. План могилы (погребение 51; 1 – серебряная серьга, 2 – железный предмет, 3-4 – недиагностические железные предметы, 5 – стремяна, 6 – удила, 7-8 – железные недиагностические предметы, 9 – сабля, 10 – недиагностические железные предметы, 11 – наконечники стрел, 12 – нож).

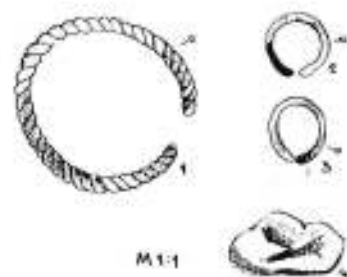
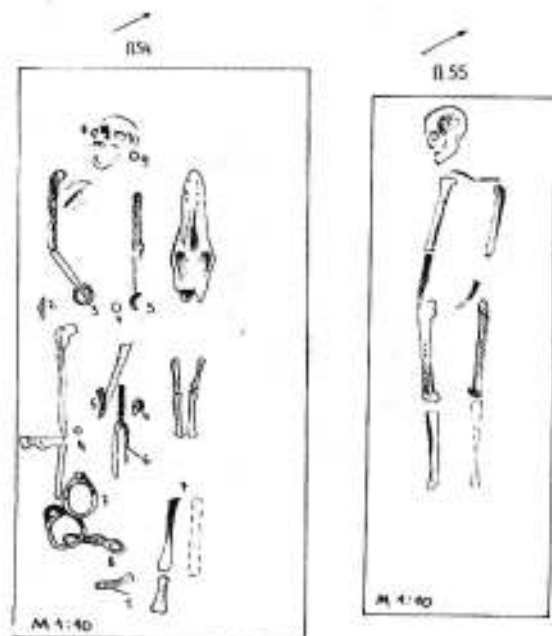


Рис.9. План могил (погребение 54; 1 – пряжка, 5 – наконечники стрел, 6 – двузубец, 7 – стремяна, 8 – удила, 9 – серебряные серьги; рис.1 – бронзовый браслет, 2-3 – серебряные серьги, 4 – кресало; погребение 55).

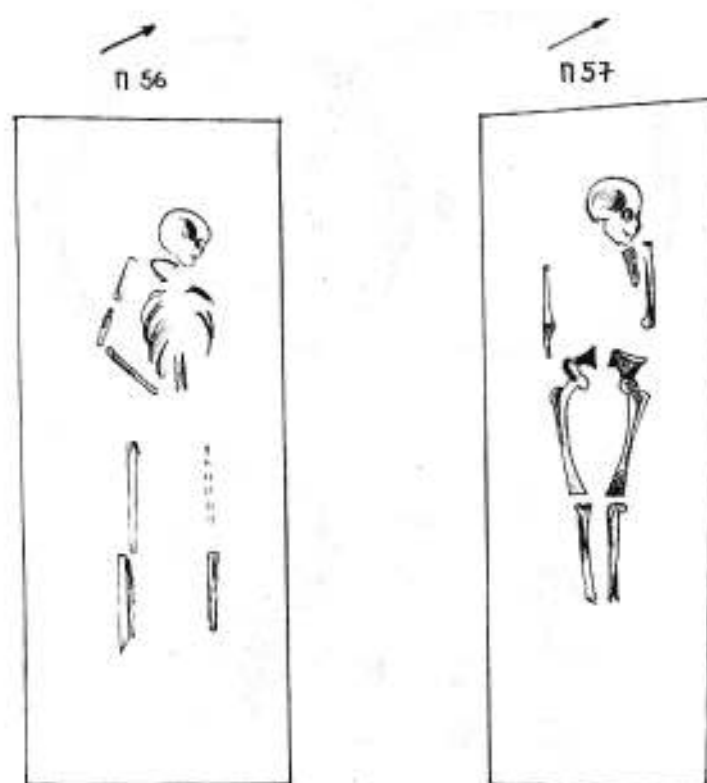


Рис.10. План могил (погребение 56, 57).

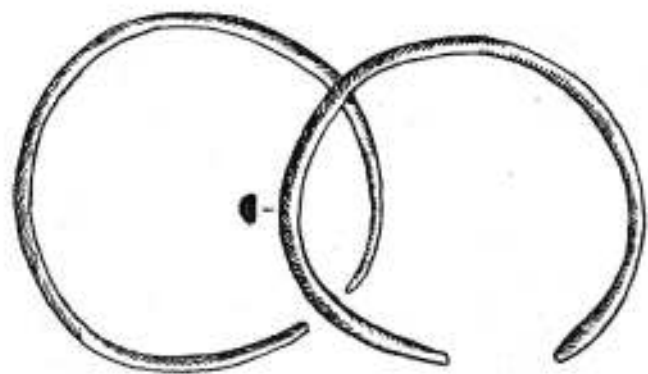


Рис. 11. Украшения.

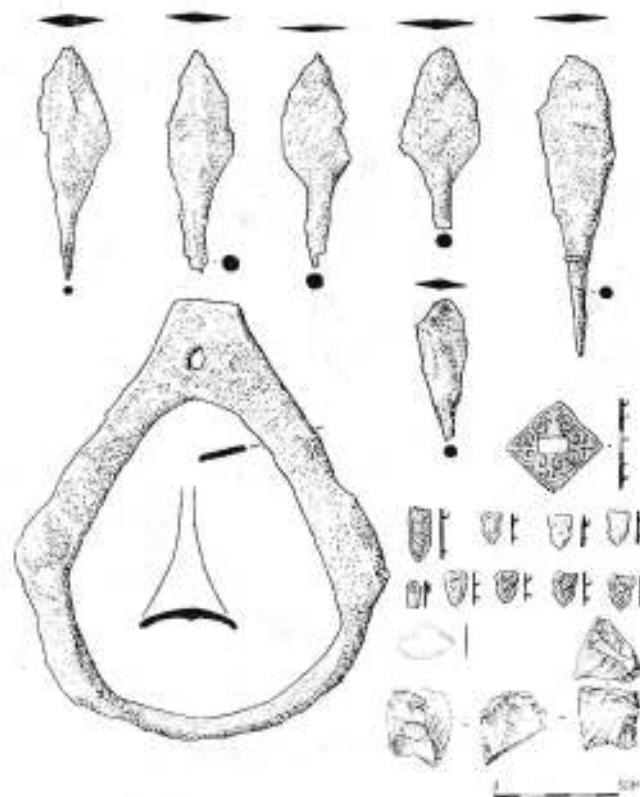


Рис. 12. Наконечники стрел, стрема, бронзовые пластинки-нашивки, кремни.



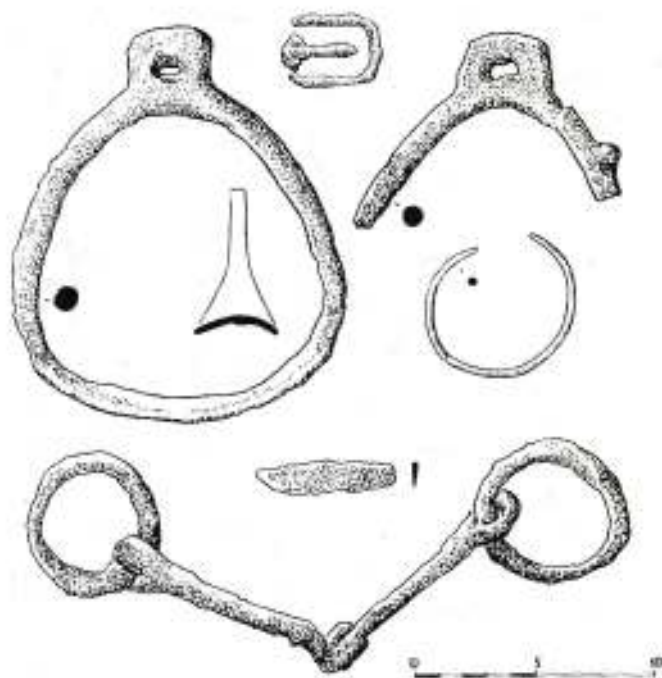


Рис.13. Спряжение всадника и верхового коня.