

Бондарь Р.Д., Петренко В.Г.  
(г. Одесса)

### О позднем энеолите в культурно – хронологической колонке городища Орловка

Нижнедунайское городище, открытое в середине XIX в. у с. Орловка (тогда Каргал), характеризуется по результатам систематических исследований как многослойный фракийский памятник и римское укрепление (Головки и др., 1965; Бондарь, 1971). Ранний железный век, действительно, определяет профиль отложений этого неординарного памятника. Тем не менее, начиная с первого года раскопок (1963), из виду никогда не упускалось то обстоятельство, что на городище нерегулярно представлен энеолит. Свидетельства энеолитической эпохи были неизменно малочисленны, и огромный основной материал памятника объективно не позволял акцентировать на них внимание. Черепки с толчёной ракушкой в примесях, единичные обломки расписной трипольской посуды и пр. представлялось возможным связать с Усатово, хотя полной уверенности в этом не было. Спорадический характер и не вполне ясная культурная атрибуция такого рода находок побуждали не торопиться с обобщениями и публикацией. Теперь, систематизируя орловские коллекции, пора чётче определиться с этой небольшой, но актуальной категорией материала.

Отметим, прежде всего, насколько своеобразна и потому интересна топография памятника (рис.1). Урочище "Каменная гора", в котором он расположен, представляет собой локальное поднятие палеозойских пород, выходящих на поверхность глинистыми сланцами девонского периода (Геологические памятники..., 1985, с.96; Геологическая карта..., 1979). Значительный ущерб памятнику причинил карьер, возникший в 1960 г. Коренные породы "Каменной горы" разрабатывались взрывными и механическими средствами. До начала систематических охранных раскопок (1963) была частично уничтожена западная периферия городища. За счёт уникального памятника археологии и природы автодороги получили строительный материал, а геология — спорный разрез, который "имеет большое научное значение" (Геологические памятники..., 1985, с.96). Эта чётко очерченная округлая возвышенность и прикреплённый к ней участок аккумулятивной террасовой равнины четвертичного возраста образуют мыс, вдающийся в пойму между оз. Каргал и Дунаем ("врезание" более 1 км). Дунай просматривается с "Каменной горы" на десятки верст, но прямого выхода к нему нет, поскольку местность изрезана ериками и заболочена. Озеро Туркое и один ерик (гирло Каменное) почти вплотную охватывают мыс сплошной полосой воды.

Продолговатая и относительно плоская в пределах площади 115 × 220 м макушка "Каменной горы" вытянута в длину с юга на север и со всех сторон ограничена ниспадающими склонами. Высота этого

своеобразного "вершинного плато" колеблется в пределах 16,6 - 23,6 м от линии уреза воды в ерике (на ноябрь 1960). В абсолютной (балтийской) системе максимальная высотная отметка составляет +28 м. Самый высокий участок приурочен к особенно крутому, местами почти отвесному западному склону, образующему лобовую часть мыса. Противоположный, восточный склон опускается в глубокую балку, которая могла заменять в древности ров или развиваться на его месте. Въезд на "Каменную гору" сбоку, с северной стороны мыса. Именно на этой стороне, которая характеризуется пологостью и наличием относительно ровной площадки (1-й надпойменной террасы Дуная?), в 300 м от "Каменной горы" расположено околное селище Орловка II — своеобразный посад или, точнее, "подол" городища. На южной стороне мыса, которая заметно круче северной, находится грунтовый могильник (возможно, не один).

Объективно оценивая условия "Каменной горы", приходится признать, что каменная труднодоступная площадка высотой в среднем около 20 м (в периоды морских регрессий ещё выше) является далеко не идеальным местом для жизни людей. Пожалуй, только милитаризованный этнос мог бы выделить здесь как достоинство то, что другими было бы сочтено явным недостатком. Понятно, для чего понадобилась "Каменная гора" тето - дакам во времена Бурбисты, которые превратили её в крепость, и римлянам, создавшим здесь кастел (*castella murata?*) (Бондарь, 1983). Закономерно существование при этих крепостях "посадских" поселений, Орловки II (возможно, в какой-то период и ради "двойной" обороны). Однако совсем нелегко понять, чем был обусловлен, например, выбор носителей культуры Басараби, если её мощный зольный слой на "горе" - это ещё одно поселение, такое же, как Орловка II. Известно, что за Дунаем эта культура не знала фортификации и часто представлена зольниками (Pirriidi, Bergiu, 1965, p.88; Gliga, 1993, p.217). Так или иначе, для постоянного поселения эпохи палеометалла "Каменная гора" малоприспособна. Отсюда, как нам представляется, специфический, обедненный спектр находок этого времени на "горе" и накопление на её площадке мощной ситы отложений раннего железного века.

Культурный слой городища подстилается сланцами, но чаще их покровом из суглинка / глины и в среднем имеет толщину 2,3 м (с учётом заглубления в "материковые" породы). Наиболее мощный слой — 4,2 м отложений — отмечен у западного склона в центральном секторе городища (раскоп А). По краям толщина культурного слоя снижается до 1,3 м (северный сектор — участок раскопа В). Характерна чётко выраженная зольность отложений, особенно догетских (рис.2). Несмотря на повсеместно заметные свидетельства активной строительной деятельности римского времени, стратиграфия отслеживается более или менее чётко, начиная с Бабадаг - Басараби. Энеолит как самостоятельная стратиграфическая единица не читается, а относящиеся к нему находки (главным образом черепки) отмечены в отложениях с тем или иным фоновым материалом, преимущественно эпохи палеолита. Однако это ещё не означает, что на



раскопанных участках нет абсолютно никаких энеолитических объектов. Окончательное суждение можно будет вынести по сведенной воедино полевой документации, а эта работа ещё не завершена. Сейчас ясно одно: отсутствие очевидных признаков культурного слоя энеолита на городище не может быть объяснено только как результат интенсивного освоения "нагорной площадки" в железном веке. Это особенность данного энеолитического памятника, по крайней мере, его исследованных участков.

Что касается материала, то на "Каменной горе" представлены, прежде всего, две группы лепной энеолитической керамики из формовочных масс с толчёной ракушкой в качестве единственной (видимой) или основной примеси. Кроме ракушки, в некоторых черепках отмечен шамот или крупицы охры, а иногда и та и другая добавки вместе. В отдельных случаях толчёная ракушка дополнена песком. При этом для одной, численно преобладающей, группы находок характерны обильные и относительно грубые примеси, пористая текстура, толстостенность, небрежно обработанные и оттого не всегда достаточно ровные шероховатые поверхности, в основном добротный обжиг, который бывает трёхслойным, светло - коричневая или бежевая с серым оттенком тональность черепка. Характерна также локальная или сплошная обработка поверхностей зазубренными шпателями с прямыми зубцами, одинаковой или разной величины в одной т.н. гребёнке. Второй, высококачественной, группе присущи тонкоструктурность массы с минимальными примесями, признаки высокотемпературного обжига, при котором иногда случались пережоги продукции, что видно по специфическому поверхностному растрескиванию стенок ("кракелюры"), обязательно ровных, хорошо выглаженных и нередко даже выточенных. При этом излом черепка равномерно серый, а наружные ангобированные (?) поверхности имеют желтоватый, бледно - терракотовый или розоватый оттенок.

Формообразование керамики как первой (рис.3, 1-3, 8), так и второй группы (рис.3, 4-6, 9) характеризуется двумя вариантами профилировки: доминирующей слабой, с мягкими переходами элементов, и сильной, с резкими перегибами. Отмечены сужающиеся сверху и цилиндрические горловины с прямым или слегка отогнутым наружу, плоским, а иногда немного утолщённым краем. В ограниченном наборе форм представлены миски, различные варианты горшков, сосуды типа "молочников" (с ушками у края горловины), а также амфоры (в т.ч. миниатюрные экземпляры). Встречены обломки горловин с упорами в виде двурогих пластических выступов. Часть изделий не имела орнамента. Орнамент обычно включает оттиски штампов (шпуровых или имитирующих шпур в коротких прямых или изогнутых гусеничных отпечатках), желобок или прочерченные линии, подчёркивающие переходы форм от горловины к корпусу. Налицо определённая целостность, выраженная в формах керамики, её стиле, технологических и фактурных признаках. Наряду с посудой представлена антропоморфная пластика (рис.3, 7).

Есть определённое сходство этой керамики с усатовскими памятниками, и это само по себе совершенно неслучайно и примечательно. Но археологический locus, с которым она однозначно соотносится, более архаичен и предельно конкретен — это поздний энеолит Западного Причерноморья: культура Чернавода I (Morintz, Roman, 1968, с.47-80). В наличии материала есть (рис.3, 5,9) едва ли не дублисты ряда известных находок, например из Хыршова (Haşotti, 1997, fig.142, 6).

По ныне действующей периодизации культуры Чернавода I, материал городища Орловка чётко вписывается в характеристики средней (Ib) (Haşotti, 1997, p.122-125, 135-136, fig.136-145) и, особенно, поздней (Ic, или тип Рымничелу) (Haşote, 1980, p.86) фаз этой культуры. Принципиально новым явлением в Чернавode I признаны, в частности, трубкообразные (или т.н. туннельные) ручки сосудов фазы Ic (рис.3, 9). Пока не ясно, о чём свидетельствуют специфические интредвенты в керамической примеси Орловки (шамот, песок, охра). Быть может, это тоже указание на хронологию: песок характерен для керамики культуры Чернавода III, как полагают, сложившейся на основе поздней Чернавode I (Morintz, Roman, 1968, с.77). Не исключено, что это локальный признак. Охра и шамот есть и чернаводской керамике ряда Буджакских погребальных комплексов, ама с "запасом" охры известна в эпонимной Чернавode (Morintz, Roman, 1968, с.47). Или аналогичные особенности керамики просто ещё не прослежены на материале чернаводских памятников Румынии?

С культурой Чернавode I связывается основная генетическая линия Усатово и памятников его круга (Петренко, 1989; Petrenko, 1996; Петренко, 2003). Стоит ещё раз отметить, что в этом направлении "работает" не только керамика (сосуды), но и другие проявления исходной культуры, в частности антропоморфная пластика. Преемственность, в принципе, демонстрируется редкой индивидуальной находкой — стигушкой (коллекция Одесского археологического музея НАН Украины, инв. № 81815) из раскопа 1969 г., квадрат 104, Орловка I (рис.3, 7). Кроме давно и хорошо известных керамических фигур, определяющих её культурно - типологическую позицию (эпонимная Чернавode, Красногорка, Маяки), должны быть названы и важные новые образцы, из Терновки (Саява, Ключко, 2002, с.164-168). С учётом несомненного трипольско - кукутенского вклада (как представляется, с наибольшей полнотой выраженным в пластике Кошаровцев) эти находки определённо позволяют буквально "пошагово" отследить особую линию в генезисе антропоморфных пластических форм усатовской культуры.

Однако ещё более значимым в свете новых исследований (Петренко, 2003; Петренко и др., 2003) оказывается вопрос о типе поселений Чернавode I, о том, что у них общего с соответствующими усатовскими памятниками (Усатово - Кужлянк, Маяки). Примечательно, что Орловка - это гнездовой, комплексный памятник. Оказывается, культура Чернавode I представлена здесь не только на "Каменной горе" (иначе в Орловке I). Аналогичная керамика выделяется и в Орловке II. Небольшую, но выразительную серию таких находок собрала Украинско - Румынско - Молдавская экспедиция 1998



- 1999 гг. (В.П.Ванчугов, И.Т.Никулица, В.Сырбу). Эта керамика была обработана и определена для отчёта этой экспедиции одним из авторов данной публикации. Но это не первый материал. Равноценные данные по Орловке II были получены при участии К.В.Зинковского (1970). Некие поздние слои с единичными "ракушечными" черепками (усатовскими, как тогда считалось) было зафиксировано отложение *in situ* материала культуры Болград - Алдень (Гумельница). Материал Болград-Алдень давно известен здесь по сборам с поверхности (Черныш, Черняков, 1964, с.96). Поэтому не понятно, по каким соображениям проведено умозрительное "перенесение" поселения этой культуры снизу вверх, с Орловки II на "Каменную Гору" (Субботин, 1986, с.44-45). Залегание остатков культуры Чернавода I поверх слоёв Гумельницы — типичная стратиграфическая ситуация. Новые результаты дали работы, начатые в Орловке II с 2001 г. под руководством И.В.Бружко. Здесь выявлен комплекс, который включает в качестве основного объекта ров с послойным наполнением культуры Чернавода I, врезающийся в слой Болград - Алдень (Бружко и др., 2003). Этот ров по структуре наполнения и профилю абсолютно идентичен рвам ритуального городища Мижки усатовской культуры и рвам эпонимной Чернаводы (Morintz, 2001, p.131, fig.12). Особенно показательны рвы последней, которые трижды выкапывались на одном и том же месте (один в другом), неизменно подвергаясь позатной (послойной) засыпке с большим количеством костей и черепков. Очевидно, этого рода объекты не имеют отношения к фортификации, несмотря на попытки именно такой подачи этих сооружений (Morintz, 2001, p.110, 131, fig.16).

К сожалению, объективная информация о том, что собой представляют основные памятники культуры Чернавода I, открытые в Румынии, за редким исключением недостаточна. Но определенно можно сделать вывод, что для Чернаводы I характерны объекты типа зольников. Это могут быть небольшие курганообразные насыпи, центрированные очажками или "жилами" имами и свободно расположенные на значительной площади, как показали раскопки телля Рымничелу (Нагасче, 1980, p.37-40). В случае телля Хырнова - это единый массив ("жилой бутор", "зольный холм") с локальными свитами чередующихся зольных и прокаленных глинобитных слоёв (Наготи, 1997, p.126-129, fig.119). Теперь известны и послойно наполненные рвы (эпонимная Чернавода, Орловка II). Словом, памятники культуры Чернавода I (как и усатовские), несомненно, интересны для того направления науки, которое определилось в последние годы как "зольничная археология", и "Каменная гора" среди них, возможно, не окажется исключением. Если культура Чернавода I, как и Усатово, представлена обрядовыми памятниками, то это корректирует ход всех дальнейших интерпретаций, в первую очередь, обостряя вопросы экономического уклада и образа жизни популяции. К сожалению, из-за недостаточной изученности курганов на территории Румынии пока не известны чёткие погребальные комплексы, которые можно было бы соотнести с Чернаводой I. Но такие курганные захоронения известны в Буджакской степи как памятники хаджидерского

типа (Петренко, 1989; Petrenko, 1996). В орловских коллекциях находят прямые аналоги ведущая группа керамики памятников этого типа: с толчёной ракушкой в качестве основной примеси, с характерной обработкой стенок орудиями в виде гребня (Кале, Каменка, Нерушай, Огородное, Утконосовка и др.).

Далее, обратим внимание, что поздний энеолит в Орловском комплексе не ограничивается культурой Чернавода I. Во-первых, не исключено, выделение здесь серийного материала Чернаводы III: пока отмечены первые находки (в Орловке I и II), но с ней же, в принципе, могут увязываться и некоторые проиллюстрированные здесь образцы (рис.3, 8-9). Во-вторых, на орловских памятниках есть тонкая лощеная керамика, явно близкая по орнаментации не к чернаводским, а к усатовским стандартам (рис.3,11). В-третьих, представлена керамика, в том числе из отмученной глины с чёрной (тёмной) росписью в виде сетки (рис.3,10), присущая наряду с другой, лощеной посудой этого же стиля (шнуровой и резной орнамент) особому горизонту степных курганных комплексов Днестровско - Дунайского региона (Субботин, Петренко, 1994). Позиция данного горизонта, выделенного в качестве позднейшего в усатовской культуре, должна быть пересмотрена, по крайней мере, в хронологическом отношении. Основанием для этого в частности являются архаичные черты и определённая типологическая самостоятельность расписных сосудов этого горизонта, включая нашу находку, по сравнению с ныне известными вариантами расписной керамики позднего Триполья - Кукутень (этап СII). Показательно также наличие родственной по стилю нерасписной посуды в культуре Чернавода III и, что особенно важно, в позднейших памятниках Чернаводы I значительно южнее Орловки, а именно на поселении Ульмень (Morintz, Roman, 1968, s.63, Abb.13,7, s.69).

Представляется, что значение Орловки как энеолитического памятника определяет выведенный здесь контекст (Чернавода - Усатово) с перспективной возможностью включить в него разные горизонты курганных древностей Северо - Западного Причерноморья. Материал обнаруживает чёткую и совершенно конкретную привязку к комплексам (и не только погребальным) Буджак и отчасти степной территории к востоку от Днестра (Усатово - Большой Кудьяник). Очевидно, Орловский комплекс памятников призван сыграть не последнюю роль в изучении позднего энеолита Нижнего Подунавья и Поднестровья.

**R.D.Bondar, V.G.Petrenko**  
**About the Late Eneolithic**  
**in the cultural - chronological Structure of Orlovka Hillfort**  
**(Resume)**

The paper briefly summarizes the results of excavations at the Orlovka Hillfort (so called "Kamennaya Gora" or "Kartal", near the village of Orlovka on the left bank of the Danube River, Odessa region), and defines this site as one of the Late Eneolithic period. For the first time the authors distinguish and publish the group of ceramics related to the pottery of cultures Cernavodă I, Cernavodă III and Usatovo.

**Литература**

- Бондарь Р.Д. Археологические исследования у с. Орловка // Археологические исследования на Украине в 1968 г. - К., 1971. - С.66-70.
- Бондарь Р.Д. Городище у с. Орловка // Античные государства Северного Причерноморья. - М., 1983. - С.31-32.
- Бруйко И.В., Манзура И.В., Субботин Л.В. Поселение Орловка II на Нижнем Дунае // Археологічні відкриття в Україні 2001 - 2002 рр. - К., 2003. - С.56-61.
- Геологическая карта Украинской ССР и Молдавской ССР. - К., 1979. - 269 с.
- Геологические памятники Украины. Справочник - путеводитель. - К., 1985. - 154 с.
- Головки И.Д., Загинайло А.Г., Бондарь Р.Д. Археологические исследования у с. Орловка Болградского района Одесской обл. // КСОГАМ. - Одесса, 1965. - С.68-80.
- Петренко В.Г. Памятники энеолита и поворот эпохи к бронзовому веку в Северо - Западном Причерноморье // История и археология Нижнего Подунавья. - Рени, 1989. - С.18-20.
- Петренко В.Г. Епоніміє Усатове та проблема генезису усатівської культури // Трипільська цивілізація у спадщині України. - К., 2003. - С.135-143.
- Петренко В.Г., Носова Л.В., Кожухарь В.К., Денисюк В.Л. Археологические исследования в Южном Поднестровье // Археологічні відкриття в Україні 2001 - 2002 рр. - К., 2003. - С.224-228.
- Савва Е.Н., Клочко Е.В. Раскопки курганов и поселения эпохи поздней бронзы "Кривое Озеро" у села Терновка в Поднестровье // Северное Причерноморье: от энеолита к античности. - Тирасполь, 2002. - С.149-179.
- Субботин Л.В. О картографировании гумельницких памятников Юго - Западной СССР // Исследования по археологии Северо - Западного Причерноморья. - К., 1986. - С.41-53.

- Суботин Л.В., Петренко В.Г. Курганний могильник усатовського типу Жолтий Яр // Археологія. - №1. - 1994. - С.93-104.
- Черныш Е.К., Черняков И.Т. Археологические разведки в Подунавье // КСИА АН СССР. - 1964. - Вып.99. - С.89-96.
- Guma M. Civilizatia primei epoci a fierului în sud-vestul României. - București, 1993. - 311 p. + CIX pl.
- Hartuche N. Complexul cultural Cernavoda I de la Rîmnicelu - județul Brăila // Istros. - Brăila, 1980. - T.V. - P.33-91.
- Hasotti P.I. Epoca neolitică în Dobrogea. - Constanța, 1997. - 164 p.
- Morintz A.S. Structuri de locuire în cadrul culturii Cernavoda I // Thraco - Dacia. - București, 2001. - T.XXII. - №1-2. - P.107-137.
- Morintz S., Roman P. Aspekte des Ausgangs des Äneolithikums und der Übergangsstufe zur Bronzezeit im Raum der Niederdonau // Dacia. - București, 1968. - XII. - S.45-128.
- Petrenko V. Über die Entstehung der Usatovo - Kultur // The Thracian World at the crossroads of civilisation. - Bucharest, 1996. - P.404.
- Pippidi D.M., Berciu D. Din istoria Dobrogei. - București, 1965. - Vol.I. - P.341.



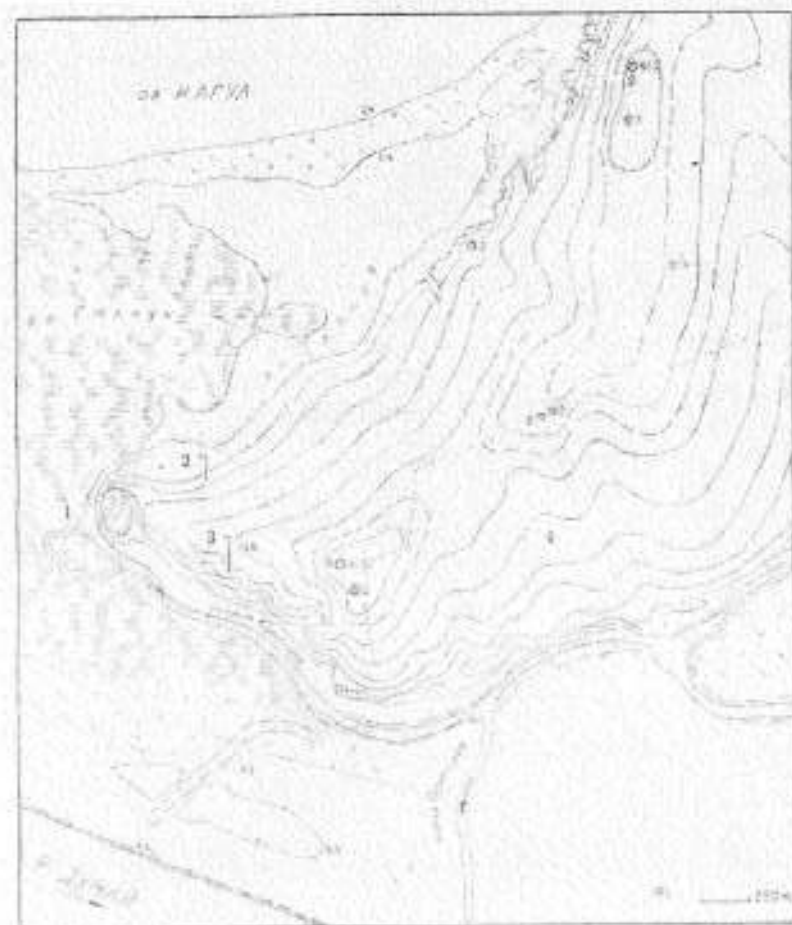


Рис.1.

Городище Орловка. Топография объекта и окрестных памятников: 1 - городище ("Каменная гора"), 2 - селище Орловка II, 3 - могильник Орловка III; 4 - зона современной застройки с. Орловка. Геодезическая съёмка 1957 и 1977 гг. Сплошные горизонталы проведены через 5 м. Система высот багтнийская.

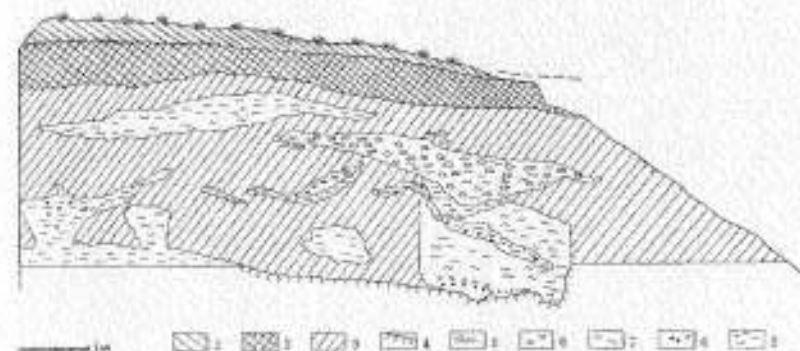


Рис.2.

Городище Орловка. Стратиграфический разрез отложений по южному борту раскопа А (1963 - 1965), ограниченный справа карьером: 1 - перестроенный верхний слой гумуса с дерниной; 2 - нижний техногенно перемещённый гумусный горизонт, 3 - культурный слой (серо - глинистые отложения), 4 - "материк" с выходом глинистого сланца, 5 - мелкие камни и щебень, 6 - обожжённая глина, 7 - зола, 8 - древесные угли, 9 - глина.

