

Ojedinelá forma bronzového závesku z Veľkého Šariša

V roku 1998 bol pracovníkom Krajského múzea v Prešove poskytnutý na dokumentáciu bronzový kruhový závesok (Za možnosť publikovania ďakujem PhDr. B. Tomášovej). Nálezca uviedol, že ho našiel náhodne na severovýchodnom svahu Šarišského hradného vrchu vo Veľkom Šariši, okr. Prešov. Presnejšie údaje o mieste nálezú a nálezových okolnostiach sa nepodarilo zistiť. Závesok bol s najväčšou pravdepodobnosťou nájdený pomocou detektora kovov. Šarišský hradný vrch na severozápadnom okraji obce Veľký Šariš patrí k významným archeologickým lokalitám východného Slovenska. Kužeľovitý kopec s nadmorskou výškou 570 m na pravom brehu Torýsý s prevýšením okolo 270 m od jej brehov je výraznou dominantou krajinného reliéfu najužnom okraji Šarišského podolia. Strategický výhodná poloha kopca v tesnej blízkosti riečného toku bola využívaná k zakladaniu sídiel najeho vrchole a príľahlých úpätiach. Najstaršie zachytené stopy osídlenia vrcholovej plošiny kopca z neolitu sú dokumentované pamiatkami východnej lineárnej keramiky skupiny Tiszadob a následnej bukovohorskej kultúry. Osídľovanie polohy pokračuje aj d'ďalších časových úsekoch a završuje sa výbudovaním stredovekého hradu, ktorého počiatky sa kladú do 12. storočia (Slivka, Vallašek, 1991, s. 222.). V súvislosti s nálezom bronzového kruhového závesku sú dôležité nálezy z doby bronzovej získané z vrcholu kopca počas výskumu stredovekého hradu a pri povrchových prieskumoch najeho východnom úpätí. V tomto období bola na vrcholovej plošine kopca výbudovaná opevnená osada. Jej areál s plochou 350 x 120-140 m ohraničovalo teleso valu s kamenno-hlinitou konštrukciou, šírka základu valu sa pohybovala v rozpätí 3 - 5 m. Po celom obvode je doplnený priekopou. Opevnenie obďača po celej dĺžke vonkajšiu stranu hradného areálu (obr. 1 A). V teréne sa dá veľmi dobre sledovať s výnimkou úseku na severozápadnej strane, kde bolo úplne zničené pri prestavbách hradu v 16 - 17. storočí (Slivka, 1982, s. 151, obr. f). Rozsiahla stavebná činnosť v stredoveku sa nepriaznivo dotkla aj vnútorného areálu osady z doby bronzovej. Nálezový súbor získaný z telesa valu a z vrstiev pri výskume hradu nie je rozsiahly. Pozostáva z fragmentov keramiky a bronzovej ihlice s hlavicou stočenou do očka (Slivka, 1982, obr. 7, 7-12; 9, 7-10; 10, 3). Výpovedacia schopnosť pamiatok a ich nálezové okolnosti nedovoľujú presnejšiu časovú klasifikáciu. Fragmenty prevažne z úžitkovej keramiky sú úpravou povrchu a výzdobou zhodné s keramikou získanou pri povrchovom prieskume východného úpätia kopca, ktorá je, v kontexte s d'ďalšími nálezmi z povodia strednej Torýsý, rámcovo datovaná do mladšej až neskorej doby bronzovej (Budinský-Krička, 1974, s. 90). S uvedeným horizontom osídlenia oboch poloh Šarišského hradného kopca môžeme zrejme spojiť aj nález skúmaného závesku. Telo bronzového závesku s priemerom 60 mm tvoria tri sústredné, v priereze šošovkovité kruhy vzájomne prepojené zvislými ramenami. Horné vychádza spod odlomeného závesného uška, dolné v priamej línii pod ním presahuje obvod vonkajšieho kruhu a je ukončené

vodorovným ramenom s dvoma štýlizovanými vtáčimi protómami (obr. 3, 3). Závesok bol odliatý v dvojdielnej forme. Po odlíatí nebol ďalej opracovaný, o čom svedčia zvyšky liacich švov zachované miestami po obvode kmhov. Povrch závesku pokrýva sivozelená patina a je čiastočne poškodený. Zachovaná výškajka 83 mm, hmotnosť 28,2 g. Bronzový závesok z Veľkého Šariša môžeme zaradiť k typu kruhových záveskov, ktorých telo je formované na princípe trojice sústredných kruhov. Podľa spôsobu ich vnútorného prepojenia sa dá medzi nimi rozlíšiť viacero variantov. Počet v súčasnosti známych nálezov neukazuje na ich masový výskyt. Najviacje zatiaľ zastúpený variant s krížovým vnútorným členením. Jeho nálezy sú rozptýlené na západe v kultúrach popolnicových poli mladšej a neskorej doby bronzovej na území Švajčiarska, juhovýchodného Francúzska (Courtois, 1961, s. 166, fig. 51, 1-3; Frei, 1971, s. 97, abb. 17; Ruoff, 1971, s. 84, abb. 19) a južného Nemecka (Wels-Weyrauch, 1978, s. 76, taf. 18, 395-397), najuho v poriečí Sávy (Čurčič, 1909, s. 97, taf. VIII, 7). S týmito záveskami sú tvarovo zhodné dva exempláre evidované v slovenských zbierkach. Jeden je uložený v Podtatranskom múzeu v Poprade (obr. 3, 1), dňbý v kaštieli v Betliari (obr. 3, 4). Nakoľko u oboch chýbajú údaje o mieste ich nálezú a spôsobe nadobudnutia, ako aj fakt, že tento typ bronzových záveskov sa nedá geneticky spájať s kovolejarskou produkciou kultúr rozšírených v dobe bronzovej na území Slovenska, zachováva sa k možnosti, že pochádzajú z nášho územia opodstatnene rezervovaný postoj (Novotná, 1968, s. 47; Fumánek, 1980, taf. 4, 96; 5, 97). Kruhový závesok z Veľkého Šariša je vnútorným členením tela zhodný s variantom záveskov, ktorých trojica sústredných kruhov je prepojená dvoma zvislými ramenami aké poznáme z bronzového depotu Drenoví dó (Kraj: Brčko) (obr. 3, 2) nájdeného na území Bosnyjužne od rieky Sávy (Truhelka, 1909, s. 56, taf. XVI, 16) a depotu z okolia Carcassonne (Dép. Aude) v južnom Francúzsku (Huth, 1997, taf. 88, 4). Motív vtáčej bärky na spodnej strane robí však zo závesku z Vevého Šariša ojedinelú formu, ku ktorej nepoznáme priame analógie. Kompozíciou použitých prvkov - kruhové telo a vtáčia bärkajka mu podobný bronzový závesok v depote Chavroux (Dép. Allier) (obr. 3, 6) z povodia rieky Allier vo Francúzsku (Kossak, 1990, s. 97, abb. 16). Samotná vtáčia bärka je modeláciou zhodná s bronzovou okrasou z depotu z Marhane z územne hľízkeho regiónu údolia stredného toku Tople (obr. 3, 5). Jej podrobnou typologicko-chronologickou analýzou sa svojho času zaoberal V. Budinský-Krička a v kontexte s ostatnými predmetmi obsiahnutými v depote je datoval do stupňa HA (1967, s. 102). K rovnakému datovaniu sa priklonil aj H. Müller-Karpe pri výpracúvaní chronologickej následnosti nálezov analogických bronzových okrás z územia Talianska, východného Maďarska a juhovýchodného Poľska (1989, s. 73). V regióne strednej Torýsý sa motív vtáčej bärky objavuje v mladšej modifikovanej podobe na keramike zo sídliska najuhovýchodnom úpäti Lýskej stráže v Temi (obr. 3, 7, 8), ktoré bolo dlhodobo osídlené od neskorej doby bronzovej až do staršej doby železnej (Budinský-Krička, Miroššajová, 1992, s. 54). Z uvedených faktov vyplýva, že chronologická klasifikácia káňhového závesku z Veľkého Šariša iba per analogiam je problematická. Situáciu navyiac komplikuje absencia informácií o nálezových

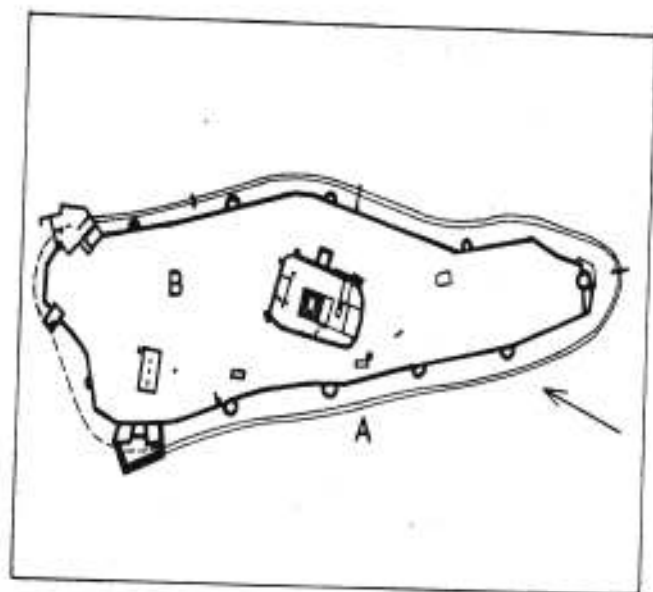
súvislostiach. Typologický príbuzné kruhové závesky nie sú ako sa zdá chronologicky príliš citlivé. Spomínané analógie pokiaľ sa vyskytli v datovateľných súboroch, čo je zriedkavé, datujú sa do obdobia mladých až neskorých popolnicových polí (Wels-Weyrauch, 1978, s.76). Mladšie datovanie je ojedinelé (Huth, 1997, s.292). K spresneniu datovania závesku z Veľkého Šariša neprispieva ani prítomnosť motívu vtáčej bárky. V európskych kultúrach sa tento motív považovaný symbol snečného kultu, vyskytuje v rôznych podobách a aplikáciách od starších popolnicových polí a prežíva až do doby halštatskej (Kossak, 1954, s.43). Nález kruhového závesku z Veľkého Šariša časovo korešponduje s osídlením Šarišského hradného vrchu, ktoré ako už bolo povedané, bolo v mladšej a najmä v neskoršej dobe bronzovej veľmi intenzívne. Zo súčasného stavu poznania vyplýva, že v tomto období sa v povodí stredného toku Torýsý sformovala enkláva sídiel koncentrujúcich sa v okolí opevnených osád na vrcholech kopcov Lýsa stráž v katastri Teme a Šarišskom hradnom kopci vo Veľkom Šariši so strategicky výhodnou a dominantnou polohou v tunajšom geografickom prostredí (obr.2, 1,7). K uvedeným opevneným osadám prislúchali otvorené osady na úpätí kopcov. V neskoršej dobe bronzovej a v priebehu staršej doby železnej význam sídelnej aglomerácie narastá. Jej obyvatelia zrejme kontrolovali územie pozdĺž stredného toku Torýsý kadiaľ viedla jedna z významných komunikačných tepien z Patisia na sever. Blízkosť cesty im sprostredkovala kontakty so susednými regiónmi i vzdialenými kultúrnymi prostrediami, čo sa odrazilo na podobe ich materiálnej kultúry. Podrobná analýza keramikového inventáru zo sídliska najuhovýchodnom úpätí Lýsej stráže v Temi ukázala, že sa sformoval z podložia gávskej kultúry za prispenia kultúry kýjatickej, severných popolnicových polí a vplyvov zo vzdialenejšieho východoeurópskeho a západokarpatského prostredia (Budinský-Krička, Miroššayová, 1992, s.58). Kontakty s posledne menovaným sa zosilňujú v priebehu staršej doby železnej. Na sídliskách v Ostrovanoch (Lamiová-Schmiedlová, Tomášová, 1993, s.79) a v Prešove (Béřeš, Tomášová, 1991, s.28) sa zachýtila keramika, ktorá úpravou povrchu a výzdobnými motívmi má predlohy v pamiatkach východohalštatského okmhu na území juhovýchodne od Álp a v Transdanúbii (Miroššayová, 1999, s.164, taf.3, 2,4-6,11). Úlohu prostredníka zohrávalo územie medzi Dimajom a Tisou, odkiaľ tento prúd pamiatok smeroval homádskou cestou do Košickej kotliny a povodím Torýsý postupoval ďalej na sever. Preto ani nález kruhového závesku vo Veľkom Šariši, ktorý je cudzou formou v tunajšom prostredí, nie je prekvapením. Mohol sa sem dostať rovnakou cestou. So zreteľom na územne vzdialený rozptyl typologický príbuzných záveskov je však problematické bližšie stanoviť, s kovelejárskymi centrami ktorých kultúrnych prostredí sa dá geneticky spojiť. Otvorená zostáva aj otázka datovania. Ak sa porovnáva intenzita osídlenia územia pozdĺž stredného toku Torýsý a prejav materiálnej kultúry obyvateľov v mladšej a v neskoršej dobe bronzovej zdá sa pravdepodobnejšie, spájať závesok zo Šarišského hradného Vrchu vo Veľkom Šariši s neskorobronzovým osídlením polohy.

Literatúra

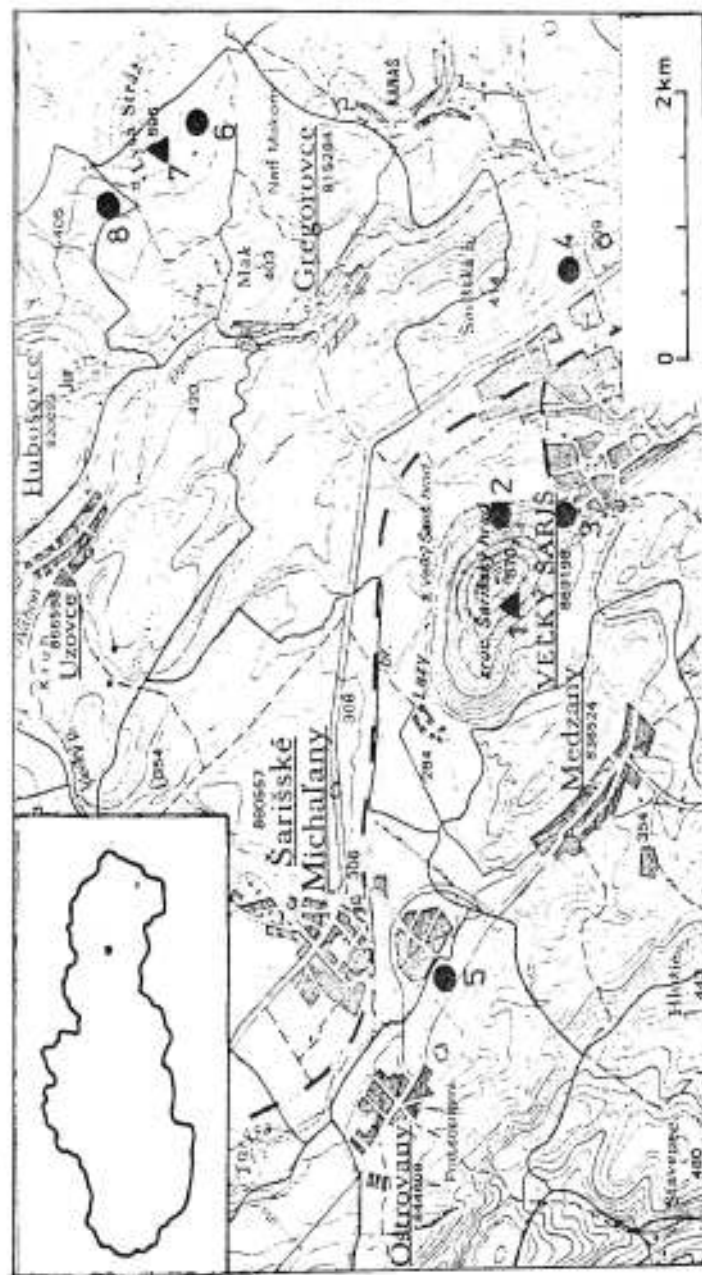
- Béřeš J., Tomášová B. Druhá etapa záchranného výskumu v Prešove // Archeologické výskumy a nálezy na Slovensku v roku 1989. – Nitra, 1991. – S.28–29.
- Budinský-Krička V. Bronzové nálezy z kotliny a poriečia Tople na východnom Slovensku // 60 rokov Šarišského múzea v Hardeiove. – Košice, 1967. – S.75–133.
- Budinský-Krička V. Veľký Šariš v praveku a na práhu dejín // Nové Obzory. – Košice, 1974. – 16. – S.85–111.
- Budinský-Krička V., Miroššayová E. Terča-Lýsa stráž – sídlisko z neskoršej doby bronzovej a halštatskej (Pokus o chronologické a kultúrne určenie) // SA. – 1992. – 40. – S.47–76.
- Countou J.C. L'Age du Bronze dans les Hautes-Alpes // Gallia-Préhistoire. – 1960 (1961). – 3. – P.47–108.
- Čurčić V. Prähistorische Funde aus Bosnien und der Herzegowina in den Sammlungen des k.k. naturhistorischen Hofmuseums in Wien // Wissenschaftliche Mitteilungen aus Bosna und der Herzegowina. – Wien, 1909. – S.91–103.
- Frei B. Die späte Bronzezeit im alpinen Raum // Ur- und frühgeschichtliche Archäologie der Schweiz. – 1971. – S.87–102.
- Furmánek V. Die Anhänger in der Slowakei // Prähistorische Bronzefunde. – München, 1980. – XI. – 3.
- Huth Ch. Westeuropäische Horte der Spätbronzezeit. Fundbild und Funktion // Regensburger Beiträge zur prähistorischen Archäologie. – Regensburg, 1997. – 3.
- Kossack G. Studien zum Symbolgut Urnenfelder und Hallstattzeit Mitteleuropas. – Berlin, 1954.
- Kossack G. Kultgerät, Weihegabe und Amulett aus spätbronzezeitlichen Seeufersiedlungen // Archäologie der Schweiz. – 1990. – 13. – S.89–100.
- Lamiová-Schmiedlová M., Tomášová B. Piata etapa výskumu v Ostrovanoch // Archeologické výskumy a nálezy v roku 1992. – Nitra, 1993. – S.79–80.
- Miroššayová E. Einflüsse der Hallstattkultur in der Ostslowakei. Archaeology of the Bronze and Iron Age // Archaeolingua. – Budapest, 1999. – S.157–166.
- Müller-Karpe H. Zum Halsschmuck von Marhaň // Zbornik Filozof. Fak. Univ. Komenského. – 1989. – S.39–40.
- Müller-Karpe H. Zum Halsschmuck von Marhaň // Historica. – Bratislava, 1991. – S.73–75.
- Novotná M. Praveké a ranohistorické pamiatky v Státnom kaštieľi v Betliari // Zbornik Filozof. Fak. Univ. Komenského. – Bratislava, 1968. – 19. – S.37–57.
- Ruoff U. Die Phase der entwickelten und ausgehenden Spätbronzezeit im Mittelland und Jura // Ur- und frühgeschichtliche Archäologie der Schweiz. – 1971. – 3. – S.71–86.
- Slivka M. Praveké a ranostredoveké osídlenie Šarišského hradného vrchu // Nové Obzory. – Košice, 1982. – 24. – S.141–159.
- Slivka M., Vallabek A. Hradý a hrádky na východnom Slovensku. – Košice, 1991.
- Truhelka Č. Prähistorische Funde aus Bosnien // Wissenschaftliche Mitteilungen aus Bosnien und der Herzegowina. – Wien, 1909. – S.28–74.
- Wels-Weyrauch U. Die Anhänger und Halsringe in Südwestdeutschland und Nordbayern // Prähistorische Bronzefunde. – München, 1978. – XI. – 1.

Rare form of the bronze pendant from Veľký Šariš
 Resumé

In 1998 a round bronze pendant was found by chance on NE slope of the Šariš castlehill in Veľký Šariš (distr. of Prešov). More details on find situation are unknown. The Šariš castlehill belongs to important archaeological sites in eastern Slovakia. For its advantageous strategy in close vicinity to the Torysa river, the slope was settled from the Neolithic up to the Middle Ages. The find of the pendant is connected with existence of a fortified settlement on the top and adjacent settlement on eastern foothill in the Young to the Late Bronze Ages. The pendant form is strange in this cultural milieu. Direct analogies are unknown. Identification of its origin as well as its dating are problematic because of wide scattering of pendants of this type. Based on settlement development and material culture of inhabitants living in the middle Torysa basin, the authoress counts time connection with settlement of Šariš castlehill in the Late Bronze Age more probable.



Obr. 1. Veľký Šariš, okr. Prešov – Šarišský hradný vrch. A – valové opevnenie z mladej až neskej doby bronzovej, B – areál stredovekého hradu.



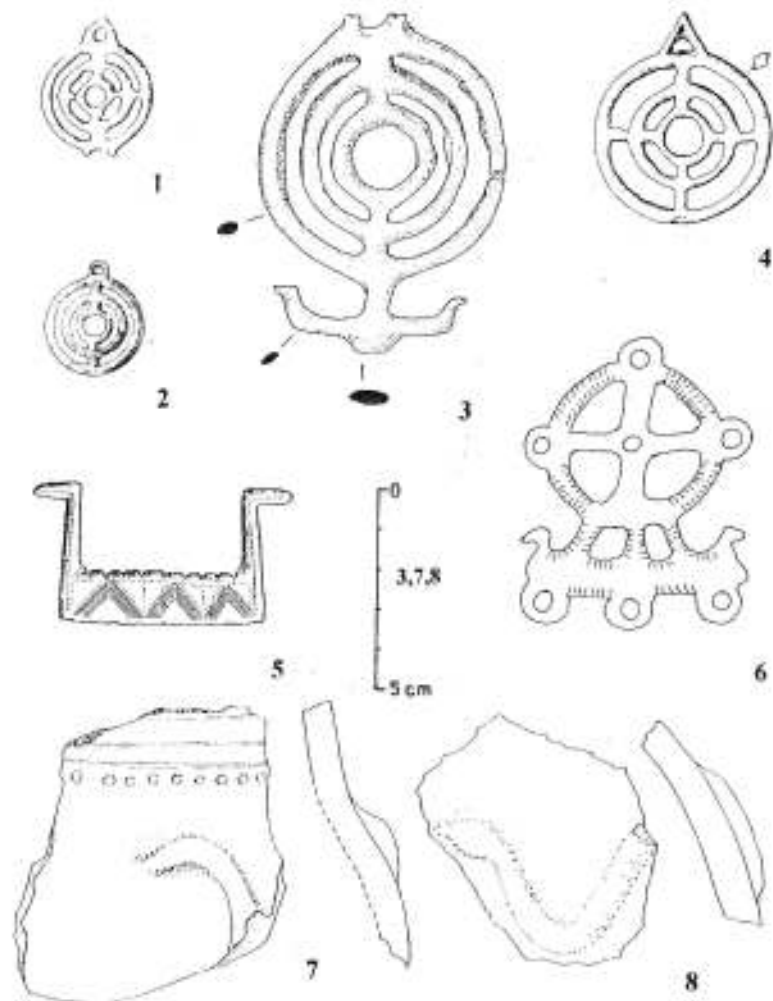
Obr. 2. Mikroregión Veľký Šariš. Topografická súdňka z mladej a neskej doby bronzovej. 1,7 - úpravenské nález.

Етруський шолом з України

Впродовж довгого часу у багатьох узагальнюючих працях з археології України фігурує бронзовий шолом, який традиційно відносять до бронзового віку. У роботі В.І Ключко шолом зображений з характерним саме для цього візиря переломом у верхній частині (Ключко, 1993, fig.6,10). Наведені у багатьох виданнях малюнки до певної міри схематичні, не відображають конкретних особливостей, та навіть різняться між собою, тому немає впевненості, що вони зображають саме цей шолом, а його описи відсутні (Нариси..., 1957, с.95, рис.4; Березанська, 1964, рис.4,7). Це ускладнює визначення його хронології та культурної приналежності.

Тому доцільно детальніше зупинитись на обставинах знахідки шолома, його описі та далійшій долі. Шолом увійшов у наукову літературу як виріб, що походить з с.Кремінна біля Кам'янця-Подільського. Перші повідомлення, про знахідку неподалік від села у 1889 р. бронзового шолому, знаходимо у відомого дослідника Поділля Ю.Сіцінського (Сіцінський, 1927, с.58) та історика і краєзнавця К.Пуласкі (Pułaski, 1967, s.16-17, tabl.V). Йому ж присвятив свою роботу варшавський професор В.Антоневич (Antoniewicz, 1919, s.127-131). Докладний опис та фотографія шолома містяться у роботі А.Шланкувни (Szłankówna, 1938, s.296-299, fig.2). Вона ж подає відомості, що шолом попав у власність Фелікса Йоберта та був опублікований у часописі "The Graphic" від 20.II.1926 р. у зв'язку з відкриттям вистави у Музеї Массена у Ніщі (Szłankówna, 1938, s.296, 297).

Шолом з Кремінної складається з двох половинок ідентичної форми та розмірів у вигляді конічної шапки (рис.1). Вони виготовлені з міцних бронзових блях, склепаних по краю між собою. Широкий гребінь у верхній частині є місцем з'єднання. Краї гребеня загнуті один на другий, завдяки чому обидві частини скріплені дуже щільно. В нижній частині бляхи примикають одна до другої відтинками довжиною по 6 см. З метою змінення з'єднань у цій частині з обох сторін з середини підкладені бронзові пластинки довжиною 5,5 см та шириною 3,5 см, які надійно з'єднані п'ятьма заклепками. З обох сторін нижче гребеня, продовжуючи його лінію, одна над другою виступають по три округлих стерженьки. Крім того, обидві частини шолому з кожної сторони біля основи гребеня скріплені невеликими бронзовими заклепками і однією значно більшою вгорі біля гострого закінчення. Гребінь, призначенням якого було не тільки окраса, а й змінення шолому, має дві паралельні випуклі лінії. Середню частину між ними оздоблюють розміщені в ряд відтиснуті з внутрішньої сторони округлі виступи. Такі ж виступи горизонтально розміщені вздовж нижньої частини шолому у два ряди по 24 виступи у кожному. Нижній край загнутий назовні і утворює смужку шириною 7 см. Вздовж нього зроблений ряд отворів для



Обр.3 Neznáme nálezisko (Furmanek 1980) – 1, Drenovi dó (Truhelka 1909) – 2, Velký Šariš – 3, neznáme nálezisko (Furmanek 1980) – 4, Marhaň (Budinský-Krička 1974) – 5, Chavroux (Kossak 1990) – 6, Terňa - 7, 8. (1,2,4-6 různé velikosti).