

Фрако-гетские поселения I тыс. до н.э. в центральных Кодрах Молдовы

Географические условия долины нижнего течения р.Реут благоприятствовали развитию жизни, начиная с эпохи палеолита и до средневековья включительно. Не является исключением и период второй половины первого тысячелетия до нашей эры, когда эта территория была заселена фрако-гетскими племенами. Археологическими разведками и раскопками в этом регионе были выявлены 8 городищ: Бутучень, Потырка, Фурчень, Мэшкэуць "Поюна Чукулуй", Мэшкэуць "Дялул чел Маре", Скок, Кот, Селитра и около 15 открытых поселений. Археологической экспедицией Молдавского государственного университета, за последние два десятилетия, были изучены городища Бутучень, Потырка, Мэшкэуць "Поюна Чукулуй" и Мэшкэуць "Дялул чел Маре".

Вблизи села Бутучень были исследованы два городища. Они находятся на высоком скалистом мысу продолговатой формы, образованном излучиной реки Реут. Северная сторона мыса завершается крутым скалистым обрывом, вертикально возвышающимся над уровнем реки на 60 м. Южная сторона пологая, упирается в реку. Западная оконечность мыса постепенно спускается к центральной части излучины Реута. Восточная, ограниченная глубокими оврагами с отвесными берегами, и только узкий перешеек связывает мыс с окружающим миром. Длина мыса с востока на запад около 2760 м. Одно городище расположено в западной части мыса, а другое в восточной.

В ходе раскопок на западном городище (рис. 1) было установлено, что ещё в первой половине I-го тысячелетия до н.э. существовало поселение сахарно-слоновяческого типа, которое занимало западно-центральную часть мыса. На месте поселения были обнаружены остатки наземного жилища и многочисленный керамический материал с канелированным, прочерченным и штрихованным орнаментом, характерным для культуры Сахарно-Солончены.

В VI в. до н.э., на том же месте гетами была сооружена крепость размером 70 x 50 м. С севера она была защищена крутым берегом р.Реут, а с востока и южной - оборонительными валами и рвами, которые частично перекрывают доступ и с южной стороны. В настоящее время валы на территории городища не сохранились, они были снесены в ров ещё в античное время. На месте восточного вала выявлены вырытые в скальной породе ямы от столбов, входивших в его деревянную конструкцию. Расположенные в два ряда, столбовые ямы пересекают мыс поперёк, расстояние между рядами 7,2 м. Возможно, вал был сооружён из двух параллельных рядов вертикальных столбов, забитых в скальную породу. Между рядами у основания были уложены большие куски необработанного камня, сверху они были укрыты хорошо

утрамбованным слоем щебня и земли. Ров был вырыт в скальной породе. Его ширина варьирует от 4,6 до 6,4 м, глубина от 2,6 до 3,6 м. В заполнении рва, которое представляет перевернутый вал, было обнаружено значительное количество археологического материала. Среди находок выделяются бронзовая бляха в виде цветка с четырьмя лепестками и кольцом для крепления на обрешотной стороне, датируемая VI в. до н.э., и фрагменты хвостских пухлогорных амфор. Аналогичная линия обороны, по форме, размерам и конструкции была воздвигнута и с западной стороны.

Быстрый рост посёлка привел к тому, что в конце V - начале IV вв. до н.э., вышеупомянутые оборонительные сооружения были ступенированы. А на месте старой крепости и прилегающей территории было построено новое укрепленное поселение длиной 215 м и шириной 25 - 50 м. Новые фортификационные сооружения защищали поселение с западной, южной и восточной сторон. Они представлены двумя параллельными траншеями, состоящими из разрывных каналов и ям. Ширина сооружения варьирует от 1,8 до 2,5 м. Ширина каналов варьирует от 0,1 до 0,4 м, глубина - от 0,15 до 0,6 м. Судя по всему, это след от палисада, построенного из двух параллельных заборов. Пространство между ними забутовывалось землей и камнями, о чем свидетельствует скопление камней, обнаруженные между траншеями. То, что в траншеях и возле них найдены многочисленные куски обмытки, позволяет предположить, что внешняя деревянная стена обмазывалась глиной для защиты от поджогов. С западной стороны палисада была двойной, а между ними, в 3,2 м расстояния от каждой, в скальной породе был выкопан ров, имеющий ширину 4 м и глубину 2 м. С востока, откуда осуществлялся въезд на городище, оно также было дополнительно защищено рвом, аналогичным по размерам и форме первому. На расстоянии 13 м от рва вход закрывала каменная стена с башнями. Таким образом, городище становилось почти неприступным. Внутри ограды были исследованы: святилище-календарь, наземные дома, некоторые на каменном фундаменте, а также богатый археологический материал.

К середине III в. до н.э. вышеупомянутые оборонительные сооружения прекратили своё существование, а на их месте были построены жилища. Также жилище было исследовано на южной окраине мыса. Оно перекрывало остатки палисада. На основе фрагментов хвостских амфор датируется второй половиной III в. до н.э.

В конце III в. до н.э. были построены новые фортификационные сооружения. Первая линия обороны была воздвигнута близ восточной ограды современной церкви и состояла из вала и рва. Она закрывала доступ на городище с востока. Судя по стратиграфическим напластованиям, ширина подошвы вала равна 10 м, высота насыпи в настоящее время - 1,5 м. В основании вала был заложен слой из крупных известняковых камней размером до 40 x 40 x 20 см, а над ними - забутовка из земли и щебня. К востоку от вала, в непосредственной близости от него, в скальной породе был вырыт ров шириной 6,6 м и глубиной 3 м.

При археологических исследованиях под валом были обнаружены остатки наземного жилища IV - III вв. до н.э., что ещё раз подтверждает датировку данного оборонительного сооружения. Под валом были также исследованы канавки от палисада IV - III вв. до н.э., что позволяет установить последовательность фортификаций на западном городище. С запада мыс был укреплен аналогичными земляным валом со рвом, находящимся близ современного моста через р. Реут.

Другое (восточное) городище (рис.2) было расположено в 700 м восточнее первого. Оно имеет двор трапециевидной формы, площадью около 50 га. С востока и запада крепость была защищена крутыми обрывами. Северная, наиболее уязвимая сторона, была укреплена мощными фортификационными сооружениями, которые состояли из земляного вала и рва длиной в 364 м. Эта линия обороны пересекала мыс поперёк на месте его соединения с внешним миром: восточным концом она упиралась в глубокий овраг, западным - в высокий крутой берег реки Реут. Ширина подошвы вала 18 - 21 м, высота в настоящее время 2,5 - 3 м. Вал был построен из деревянных клетей, забутованных щебнем и землей. Доказательством этому служат обугленные брёвна, найденные при археологических раскопках. Ров был выкопан в скальной породе на глубину 2,2 м. Ширина устья рва 6 м, дна - 3 м. С южной стороны городище было защищено палисадом, имеющим длину около 1500 м. От данного сооружения сохранились выкопанные в скальной породе ямы и фрагменты обугленных брёвен. Ямы расположены в два параллельных ряда на расстоянии 0,6 - 0,8 м. Диаметр ям варьирует от 0,15 до 0,25 м, а их глубина - от 0,18 до 0,30 м. Пространство между этими деревянными заборами заполнялось камнями, щебнем и землёй. В результате археологических раскопок на восточном городище было засвидетельствовано отсутствие культурного слоя. Вероятнее всего, эта территория в случае опасности служила укрытием для жителей близлежащих открытых поселений.

Городище Потырка. В 6 км к северо-западу от Бутученского городища, на правом коренном берегу р. Реут, к западу от с. Требужень, в лесном массиве под местным названием "Потырка" в конце 40-х годов XX столетия Г.Д.Смирновым было обнаружено укрепленное поселение. Оно расположено на высоком, скалистом, господствующем над местностью мысе, образованном берегами небольшой реки Фурчень и Реутом. Мыс, окруженный с трёх сторон обрывистыми берегами, высота которых достигала 120 - 130 м, был защищён только с южной стороны двумя земляными валами и рвами. Вала, равно как и рвы, отчетливо видны на поверхности очевидно потому, что местность долгое время не обрабатывалась, поскольку издревле была покрыта лесом. Фортификационные сооружения, состоявшие из двух параллельных валов и рва, полукругом обрамляют с юго-восточной стороны часть мыса площадью 3,5 га, образовав мощную линию обороны. Расстояние между внутренней и внешней линией обороны по краям доходит до 6 м, в центре - до 57 - 66 м. Если в северо-

восточной окраине городища обе линии обороны завершаются в обрыве высокого скалистого берега р.Ррут, то в юго-западной части внешняя и внутренняя линии обороны соединяются в высокий берег реки Фуртень (рис.3).

Ввиду того, что поселение расположено в лесном массиве, оно долгое время оставалось вне поля зрения археологов. До середины 90-х годов XX столетия на поселении были проведены лишь незначительные раскопки. С 1997 года кафедрой археологии и истории древнего мира Молдавского госуниверситета и Институтом филологии Румынии проводятся систематические исследования, в результате которых накоплен весьма интересный и разнообразный археологический материал.

Поскольку вся площадь городища в 3,5 га покрыта лесом и раскопки могли быть проведены лишь на полянах, то основные изыскания были сосредоточены на изучении фортификационных сооружений. Внутренняя линия обороны была исследована тремя, а внешняя – двумя траншеями, пересекающими вал и ров, в том числе обе линии обороны.

Раскопками на внутренней фортификационной линии установлено, что при её сооружении в качестве основных строительных материалов были использованы дерево, камень, щебень, глина и земля.

На древней дневной поверхности первоначально сооружали деревянный каркас, напоминающий частокол. Следы от 18-ти обугленных продольных и поперечных балок, толщина которых варьирует от 10 - 15 до 20 - 25 см, обнаружены в насыпи вала с уровня современной дневной поверхности до 1,40 м глубины. Внешняя сторона каркаса-частокола примыкала непосредственно к берегу рва. Для прочности она укреплялась стеной из кусков необработанного камня. На отдельных участках вместо камня использовали глину или просто землю. Средняя часть деревянного каркаса заполнялась землёй вперемешку с щебнем и кусками камня и хорошо утрамбовывалась. С внутренней стороны каркас засыпали землёй, делая его, таким образом, пологим. Сверху накрывали слоем камней, многие из которых со следами обработки. На сооружённом таким способом валу строили деревянный частокол. Его следы, в виде обугленных вертикальных брёвен выявлены во всех 5-ти траншеях, посредством которых исследовались валы. Примыкающий к валу ров был вырыт в каменной скале. Современная его глубина – 1,20 - 1,25 м.

Внешняя линия обороны строилась несколько иначе, хотя тем же способом и с применением тех же материалов. Первоначально на древней дневной поверхности был сооружен деревянный частокол. Следы его в виде двух параллельных траншей, вырытых в каменной скале, отчётливо были прослежены на разных участках внутреннего вала. Глубина траншей варьирует от 10 - 20 до 30 - 40 см, при ширине каждого от 30 до 40 см. Расстояние между траншеями доходит до 68 - 70 см. Вместе всё сооружение имело 1,20 м в ширину. С внешней стороны частокола, на расстоянии 8 м от него, был вырыт в каменной скале ров. Глубина его от античной дневной поверхности доходит до 2,10 м при

ширине в верхней части до 8 м. Со временем на месте частокола был возведён вал. Частокол не был снесён, а использован как деревянный каркас при строительстве вала. В верхней части вал был покрыт каменным настилом из кусков рваного камня, среди которых встречаются и обработанные. На гребне вала был сооружён деревянный частокол. Его следы в виде обугленных брёвен диаметром 10 - 15 см в вертикальном и горизонтальном положении выявлены в верхней части вала.

Оба вала с частоколами и рвами представляли сильную, почти неприступную линию обороны, которая функционировала с середины VI в. до н.э. до конца III – начала II в. до н.э. Почти по середине этой фортификационной линии отчётливо видны следы ворот, по-видимому, двойных и притом достаточно широких.

В насыпи валов, равно как и в заполнении рвов, найден интересный, в основном, керамический материал. Это, главным образом, лепная посуда, представленная как целыми формами, так и фрагментами от различных типов керамики.

В насыпи внутреннего вала выявлена яма, вырытая видимо для хранения продуктов войнами, несшими караульную службу. В ней найдено много фрагментов керамики и 5 целых сосудов. Столько же целых экземпляров найдено и в насыпи внешнего вала. Среди уцелевших сосудов большую часть составляют горшки, представленные 8 экземплярами. Все они с коротким горлом, плавно переходящим в округлобкое тулово, наибольший диаметр которого или в средней, или в верхней его части. Один из них украшен по плечикам четырьмя цилиндрическими налепами и столькими же ручками-упорами по линии наибольшего диаметра тулова. Остальные два сосуда представляют собой небольшие кружки с невысоким расширяющимся к устью горлом, округлобким, приземистым туловом и петлеобразной, возвышающейся над венчиком ручкой. Помимо многочисленных фрагментов керамики, украшенной ручками-упорами, сосковидными налепами, насечками по линии соединения горла с туловом или наlepным валиком с вдавлениями или без вдавлений, найден также и амфорный материал. Аналогичные находки выявлены и в заполнении рвов.

Анализ обнаруженного материала позволяет установить, что обе линии обороны функционировали одновременно. Материалы из валов и заполнения рвов идентичны с теми, что найдены на городище. Это подтверждает, что время строительства фортификации и функционирования поселения совпадают.

В ходе археологических раскопок на поселении выявлен довольно разнообразный материал, который позволяет полагать, что мыс был заселён ещё в бронзовом веке, только видимо на очень короткое время, поскольку насыщенность культурного слоя очень незначительна. Несколько богаче представлен материал времени раннефракийского галыштата типа Кишизу-Корлэтен. Позднегалыштатский слой VI - V, а особенно IV - II в. до н.э., по существу и являются основными культурными слоями городища. Слабо

представлен Поенештско-Лукашевский период. Если для VI - III вв. до н.э. характерно наличие разнообразных металлических предметов: ножей, игл, игольцев, форм для литья, кусков железного шлака, равно как и многочисленных категорий и типов сосудов, характерных для фрако-гетского керамического ассортимента посуды, то так называемая бастарская посуда представлена незначительным количеством фрагментов, не превышая 3 - 4% от общего количества керамического материала. Это положение характерно и для других памятников из Центральных Кодр Молдовы.

Городище Мэикэуць "Дялул чел Маре" расположено на правом берегу р. Реут, на мысу, образованном рекой и двумя оврагами. Мыс имеет полигональную форму размерами 800 x 150 м. С северной стороны крепость защищена крутым берегом реки, который в этом месте возвышается на 100 - 120 м. С востока и запада оно укреплено крутыми склонами двух оврагов. И только с южной стороны были необходимы искусственные оборонительные сооружения. Здесь был построен палисад, аналогичный палисаду восточного городища Бутучень.

Археологические исследования в Кодрах центральной части Молдовы позволяют проследить развитие местных фракийских племен в I тыс. до н.э., а по возможности и этно-демографические процессы, которые имели место в рассматриваемое время.

Les habitats traco-getes de la Foret centrale de Moldova Résumé

Dans le bassin du curs bas de Răut par les recherches archéologiques et les fouilles de la surface on a été étudiées 8 fortifications: Butuceni, Potârca, Furzei, Măscăuți, "Poiana Ciucului", Măscăuți "Dealul cel Mare", Soce, Cot, Selita et environ 15 habitats ouverts. La concentration de celles-là sur un territoire restreint nous nous indique sur une existence d'une centre politico-militaire traco-gète dans la deuxième moitié du I millénaire a. Ch.

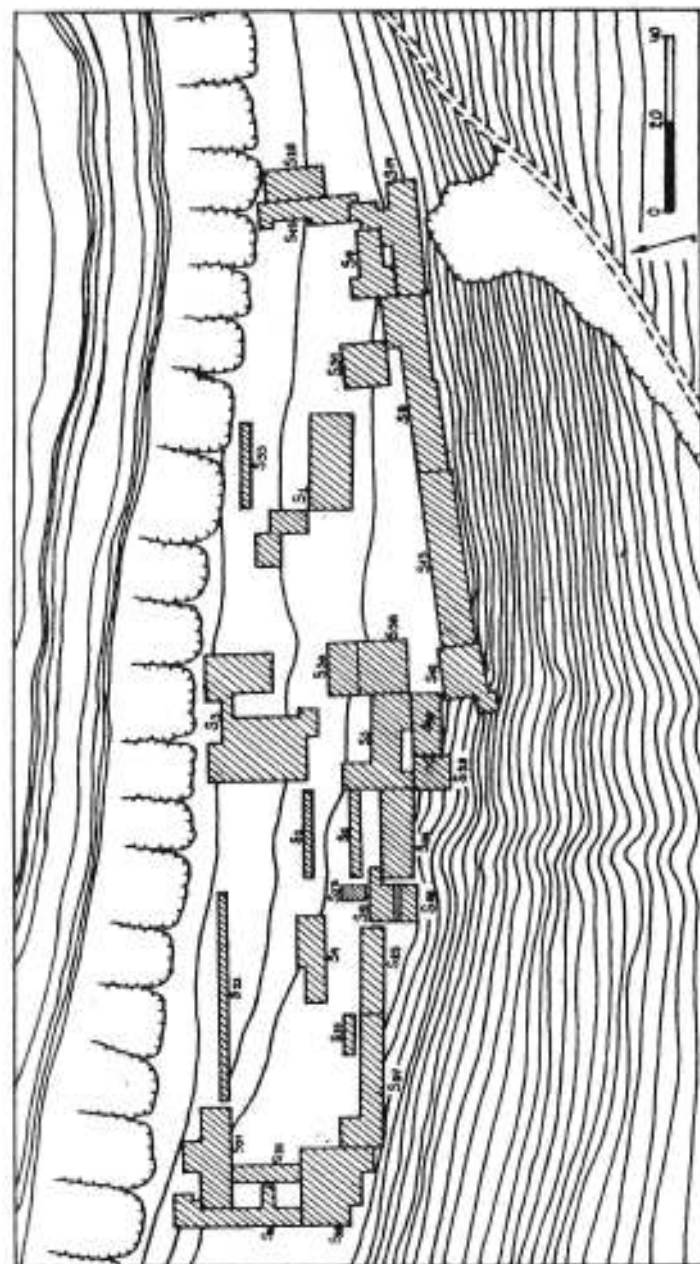


Рис. 1 План городища Бутучень (западное укрепление)

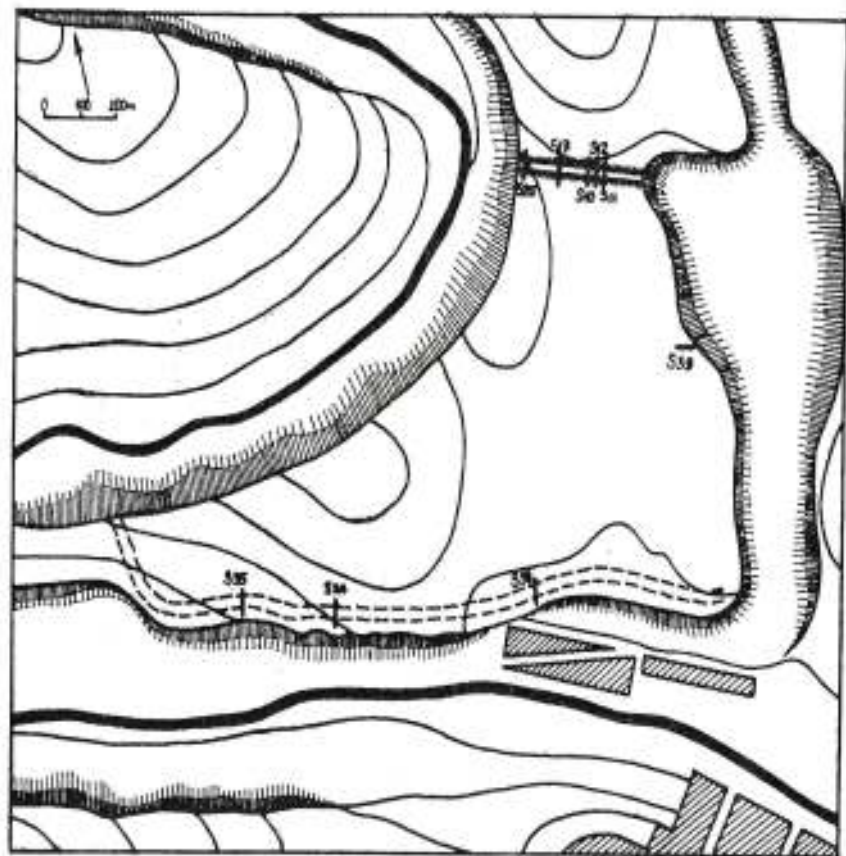


Рис.2. План городища Бутузовь. (восточное укрепление)

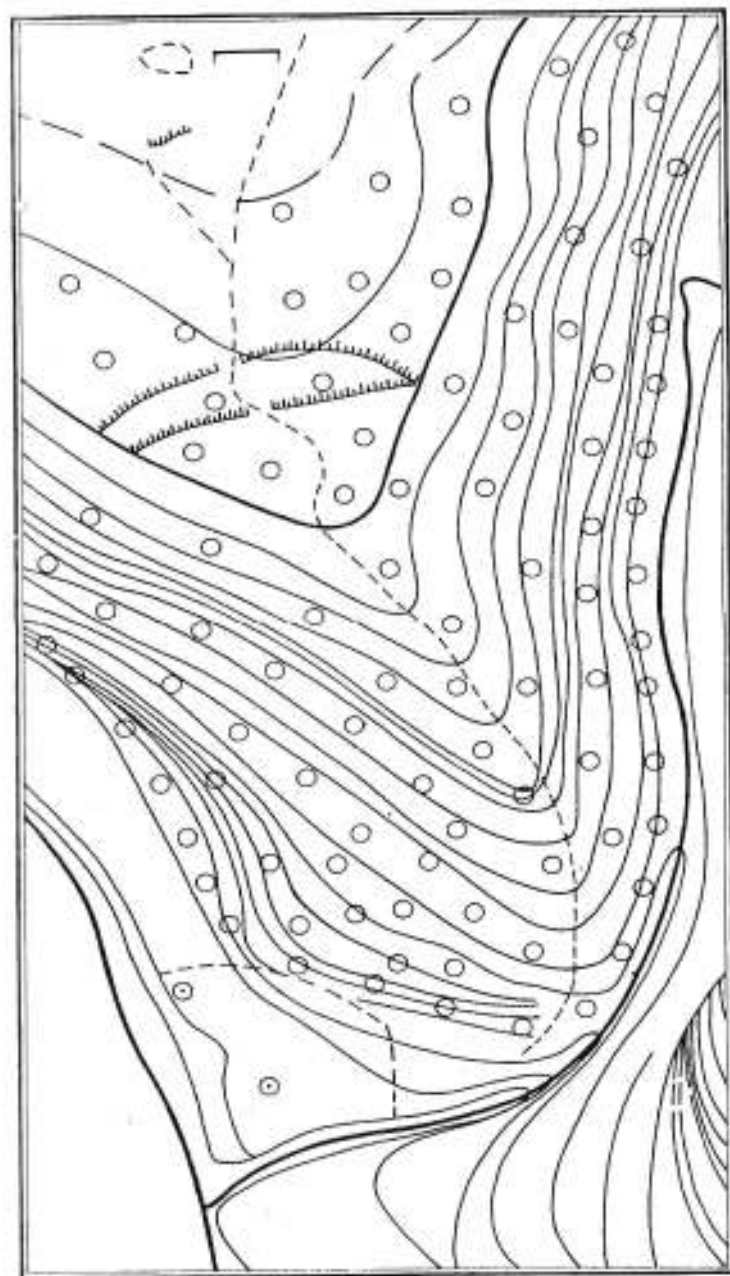


Рис.3. План городища Потерка