

### Предварительные археологические исследования близ с. Мэшкэуць, в Центральной Молдове

Долина реки Реута с древнейших времён обладала самыми благоприятными географическими и климатическими условиями. Природа здесь на протяжении тысячелетий предоставляла человеку удобства для развития земледелия и скотоводства, а водные артерии – Днестр и Реут обусловили развитие обмена и торговли, достаточно благоприятных для заинтересованных в этом человеческих коллективов.

Очевидные природные преимущества, характер рельефа, благоприятствовавший организации обороны, – всё это привело к тому, что люди стали пользоваться этими условиями для организации продолжительного проживания. Доказательством этому служат многочисленные укрепленные и неукрепленные поселения, существовавшие с IV - III тысячелетий до н.э. и до XV - XVII вв. н.э. К этому можно добавить известные городища IV - III вв. до н.э. Бутучева, Потарка, Скок, Селитре и Мэшкэуць, оборонительные системы которых опираются в высокий берег Реута, который, достигнув вершины склона, образует мыс. Найденные в одном микрорайоне, эти следы человеческой деятельности составляют единое целое, названное археологическим комплексом Старый Орхей (рис. 1).

В данной работе авторы попытаются проследить, насколько это возможно, особенности развития населения, проживавшего на менее изученном правом берегу Реута, в окрестностях села Мэшкэуць, уезда Орхей. В этой зоне проводились исследования на укрепленном поселении в местности "Поляна Чукулуй", расположенном в 3-х км к западу от села, над пещерным комплексом "Ын Килюаре."

К северу и северо-западу сторона представлена правым скалистым и обрывистым берегом реки, располагающемся на 100 - 120 м выше уровня воды. Восточная и юго-восточная сторона представлена таким же обрывистым берегом оврага глубиной 30 - 40 м с труднопреодолимыми склонами. Со стороны плато, на западных, южных и юго-западных доступных сторонах, внутренняя часть мыса была укреплена земляным валом и прямоугольным в сечении рвом. Площадь укрепленного поселения занимала примерно 3 га. Использование верхней террасы Реута в качестве естественного оборонительного укрепления обусловлено её господствующим над местностью положением, предоставляющим возможность открытого обозрения на десятки километров, а природные искусственные оборонительные элементы превратили её в неприступный опорный пункт. В настоящее время территория поселения занята, в основном, огородами жителей с. Мэшкэуць, за исключением небольшого

необработываемого участка в восточной части, длиной около 200 м и шириной 50 м. В связи с этим, трудно определить размеры или уточнить особенности способа возведения оборонительных сооружений, поскольку вал и ров практически полностью разрушены (рис. 2).

В результате археологических разведок, предпринятых Г. Смирновым в 1949 г., Г. Фёдоровым в 1950 г. и впоследствии А. Медюковой в 1960 г., удалось идентифицировать существование лишь двух археологических слоёв: гетского, датированного IV - III вв. до н.э., и средневекового, датированного Г. Фёдоровым и Г. Чеботаренко X - XII вв. н.э.

Возобновление исследований посредством разведывательных траншей в 1984 г., и широкомащштабных раскопок в 1985 и в 1995 годах преследовали цель выявить характер и стратиграфию памятника. В эти годы были разбиты два параллельных участка по направлению с севера на юг, площадью 180 м<sup>2</sup> (рис. 2, Б). В них были обнаружены остатки жилищ, что дало возможность получить более точную информацию о памятнике. Установлено наличие на поселении культурных слоёв, относящихся к бронзовому веку, гетской культуре IV - III вв. до н.э., Поэнешть-Лукашевской II - I вв. до н.э., раннесредневекового времени X - XIV вв. и молдавскому XVI - XVII вв.

Более насыщенным оказался слой, содержащий материал относящийся к гетской культуре. В этот период поселение характеризовалось высоким уровнем развития, о чём свидетельствует выявленный в ходе раскопок богатый и разнообразный материал. Археологический инвентарь этого уровня представлен лепной керамикой: горшками, мисками, миниатюрными вазами, некоторые из них украшены налетным валиком с вдавлениями или цилиндрическими налетами, янками по шее сосуда и др. (рис. 3, Б). Кроме того найдена гончарная керамика серого цвета, которая представлена крайне малым количеством (0,8%), а также фрагменты греческих амфор, среди которых, судя по составу теста, были и экземпляры привезённые из Синопа (рис. 3, Б2). В том же гетском культурном слое были найдены глиняные пряслица, нож с прямым лезвием и изогнутой ручкой (рис. 3, Д4), фрагмент бронзового браслета (рис. 3, Д13) и, что наиболее важно, фибула, относящаяся к третьей серии французских фибул с "S"-овидной спинкой, датированная III в. до н.э. (рис. 3, Д14), резак, выкованный из листа железа (рис. 3, Д12) с державкой для рукоятки и два гетских сосуда.

Над гетским поселением IV - III вв. до н.э. находилось более позднее селение, представленное жилищем с углублённым в землю полом, в котором были обнаружены фрагменты керамики (3,1%), характерные для культуры Поэнешть-Лукашевка II - I вв. до н.э.

В ходе раскопок были обнаружены также печь и три ямы VIII - IX вв. н.э. и одна яма X - XIV вв. (рис. 3, В-Г). Следует отметить изолированное появление в культурном слое нескольких керамических фрагментов от горшков, ваз, мисок, сковородок, а также фрагменты зернотерок, железный обод с отверстиями (рис. 3, Д11), продолговатый крючок с ручкой (рис. 3, Д7), серебряная бляха (рис. 3, Д2) и т.д.

Последний уровень представлен местной керамикой (3,3%), датируемой XVI - XVIII вв., сходной по технике и технологии изготовления с керамикой, обнаруженной на всём Восточно-Карпатском пространстве.

Полевые исследования, проведённые близ с. Мэшкэуць привели к обнаружению ещё примерно 10-ти поселений. Их определение и датировка пока не представляется возможным из-за отсутствия достаточного диагностического материала. Однако ясно, что на протяжении веков здесь проживало значительное количество человеческих коллективов и что данная территория в наибольшей степени была заселена во второй половине I тыс. до н.э. и в середине века.

Археологические раскопки, проведённые в 1995 г., преследовали цель исследования одного из самых протяженных поселений площадью примерно 10 га, обнаруженного примерно в 2,5 км к юго-западу от села Мэшкэуць, на холме с пологим склоном и большим количеством родников (рис.4, А). Для определения стратиграфии и характера памятника в северо-центральной части был разбит раскоп площадью 72 м<sup>2</sup> (рис.4, Б). В результате исследования данного участка было установлено, что толщина слоя составляет 0,4 - 0,6 м, углубляясь в местах расположения комплексов до 1,0 - 2,8 м. Хотя на поверхности памятника представлены и керамические фрагменты, датируемые IV - III вв. до н.э., в ходе исследования гетский материал не удалось выявить. Следы данной культуры были, вероятно, полностью снесены последующими сооружениями или в ходе сельскохозяйственных работ, активно практиковавшихся на поверхности памятника. Гетский керамический материал был обнаружен, главным образом, в южной части поселения, занятого участками жителей села.

Средневековая жизнь отмечена лишь одним слоем, простирающимся на всей площади раскопок. Выявленные материалы позволяют датировать данную часть поселения VIII - IX вв. н.э. Здесь было обнаружено жилище в виде землянки (рис.4, Б), с печью-каменкой в северо-восточном углу, от которой сохранились многочисленные валуны из битого камня, многие из которых расположены в определённом порядке (рис.5, Б1).

Из инвентаря жилого комплекса следует выделить, в первую очередь, металлические предметы (рис.5, А4-5), костяные изделия (рис.5, А2-3), одно из которых орнаментировано прочерченными линиями. Наиболее многочисленную категорию инвентаря составляет лепная керамика, среди которой выделяются прежде всего вазы, фрагменты которых орнаментированы по краю венчика отпечатками пальцев, другие - бороздками или выпуклыми линиями, нанесёнными на внешнюю поверхность (рис.5, А6-26). В юго-западном углу участка, на глубине всего 0,4 - 0,55 м, возможно, на античной известковой поверхности, была обнаружена печь для обжига извести.

Лепные фрагменты керамики относятся к серии, характерной для тех же VIII - XI вв. н.э. Опираясь на датировку найденной керамики, оба комплекса можно отнести к раннему средневековью.

Рамки данного сообщения не позволяют детально описать выявленный

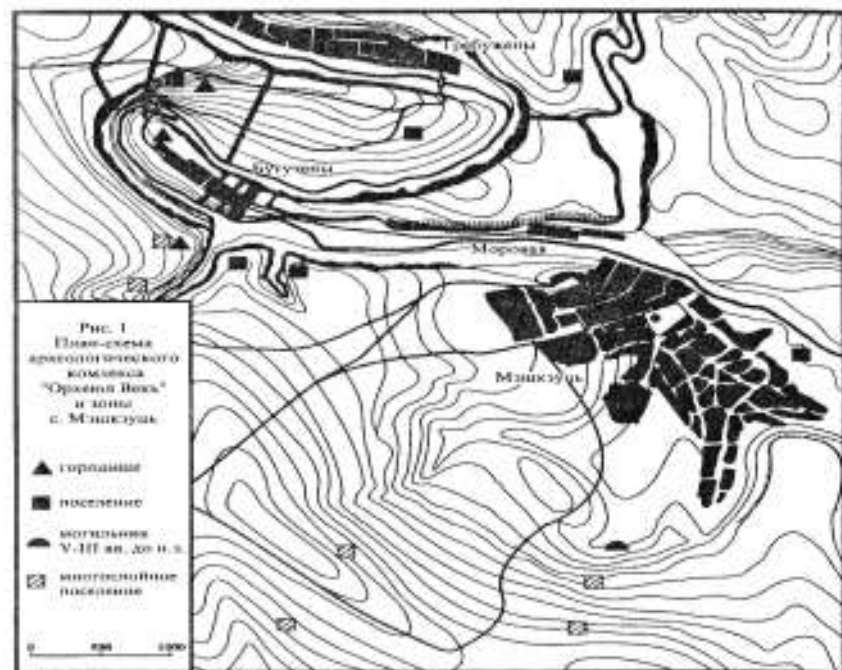
материал с поселения. Это возможно сделать лишь в результате более глубокого анализа археологических материалов, обнаруженных в ходе раскопок с привлечением широкого круга аналогий.

Археологические исследования, проведённые в зоне с.Мэшкэуць, служат доказательством длительного и интенсивного развития населения в этом районе как и в комплексе "Старый Орхей". Вопросы, связанные с конкретизацией хронологического аспекта памятников античного времени, а также преемственности средневекового проживания, вплоть до XVII в., могут быть решены в ходе продолжения исследований.

#### Preliminary archaeological researches nearby the village Mascauti, in the central Moldova

##### Summary

The archaeological researches that have been carried out nearby the village Mascauti proofed a continuing and long inhabitation of human groups; this situation is similar with that one in the archaeological complex called Orheiul Vechi (Old Orhei). The questions that concern the defining of the chronolological aspect of ancient monuments and also the inheriting of Middle age inhabiting until XVII century can be solved during the future researches.



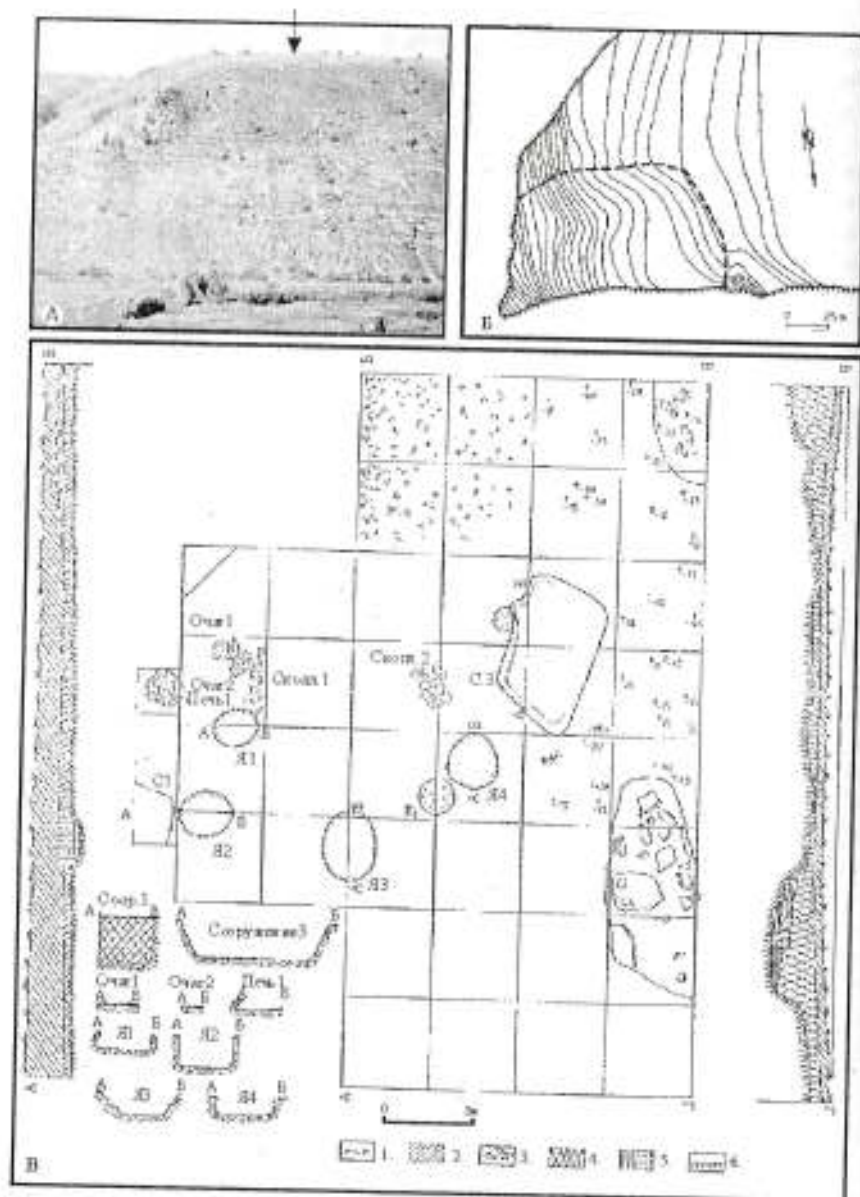


Рис. 2. Мыс Машук и план-схема городища (А, Б);  
Общий план раскопа 1985, 1995 (В)

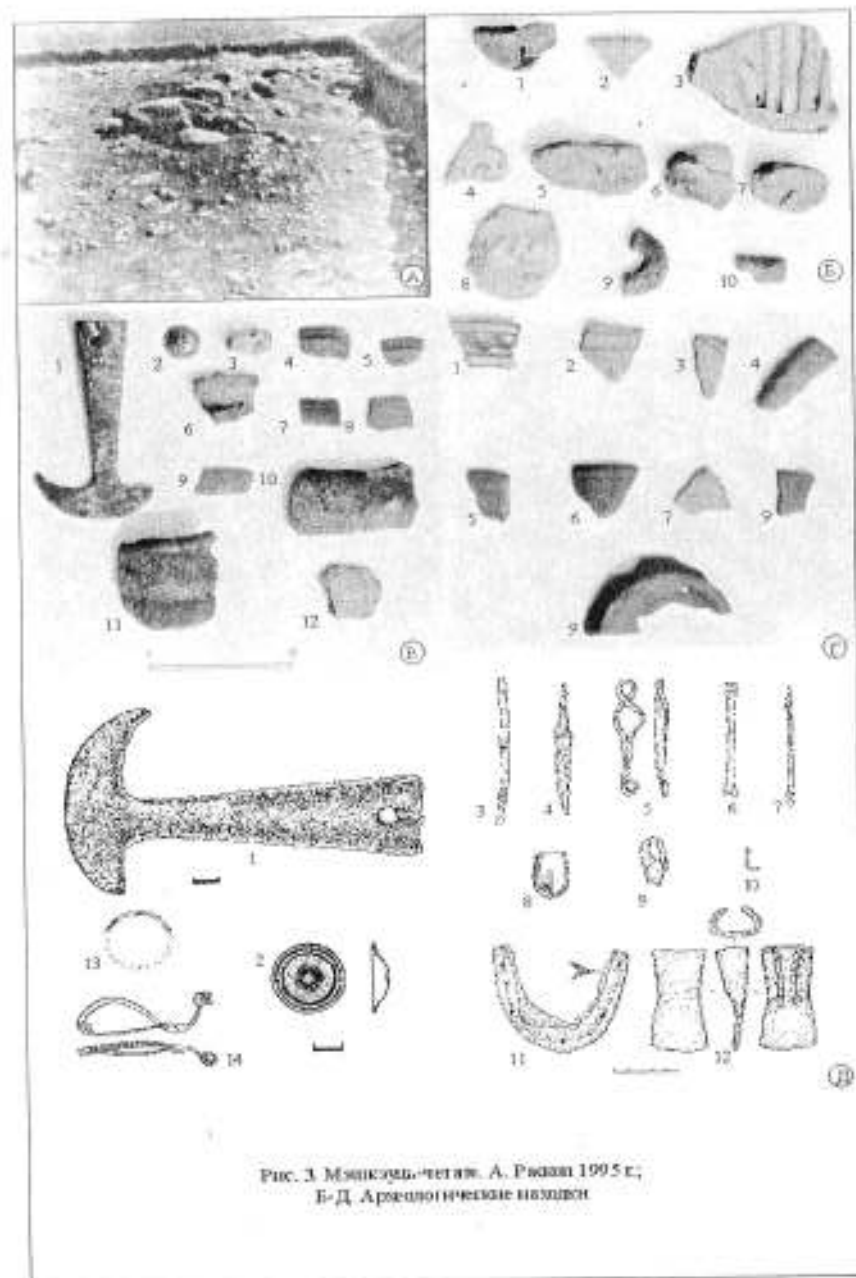


Рис. 3. Машук-тегав. А. Раскоп 1995 г.;  
Б-Д. Археологические находки

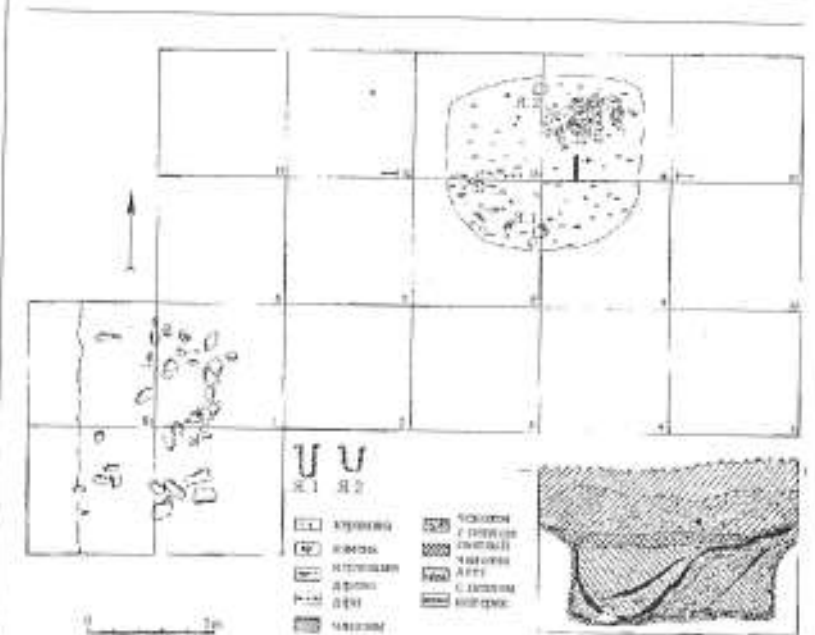
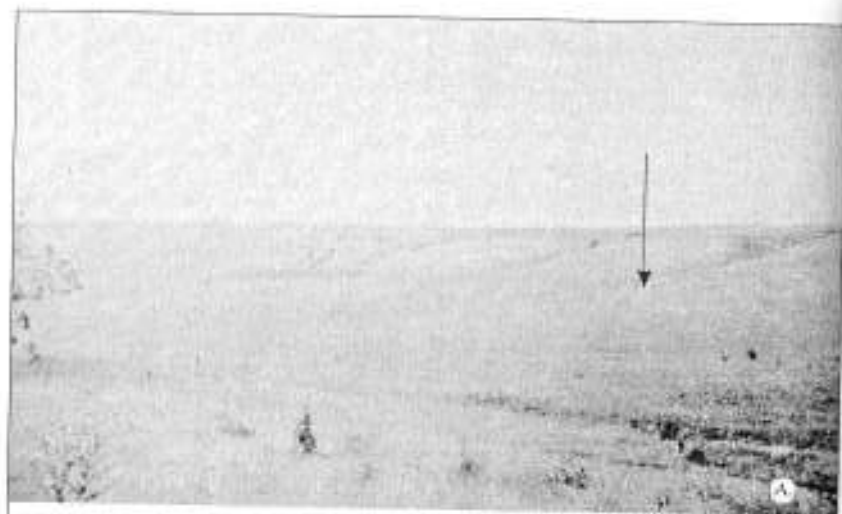


Рис. 4. Мезикули-Ливада боеругуй. А. Общий вид. Б. План раскопок 1995 г.

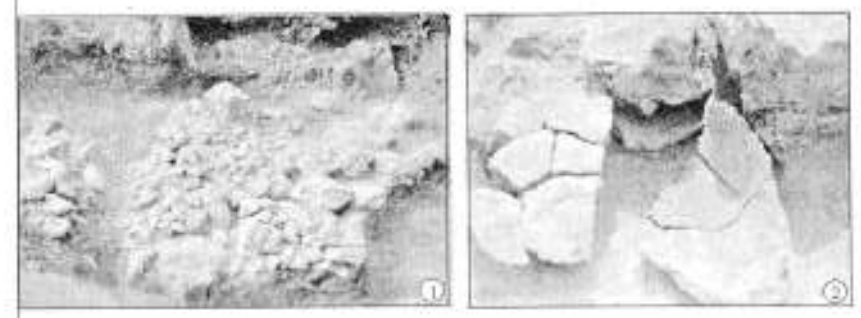
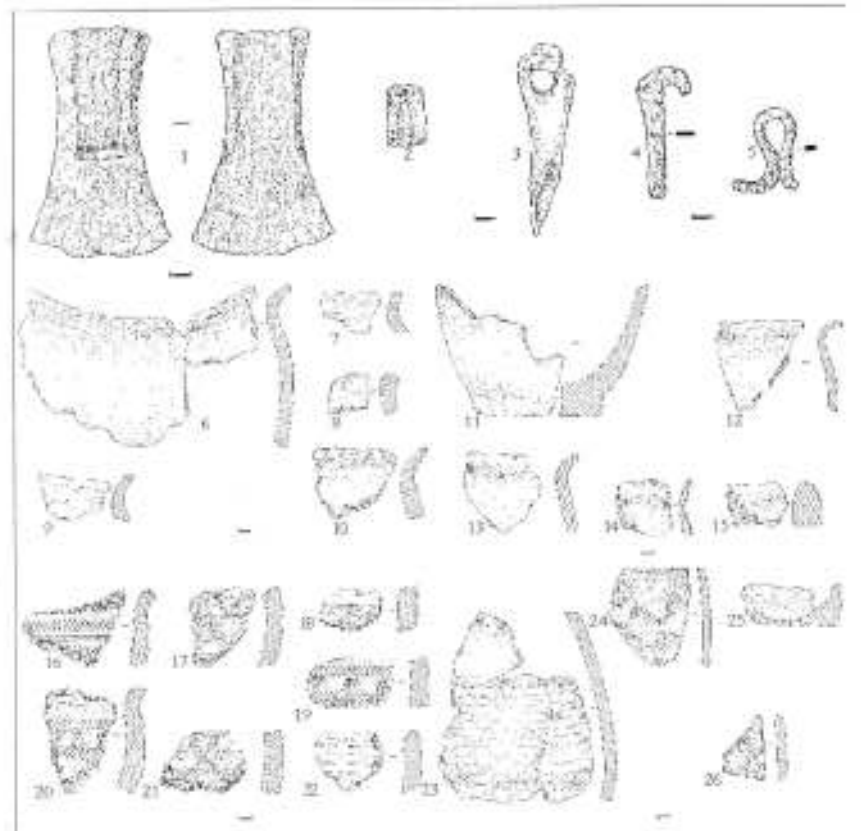


Рис. 5. Мезикули-Ливада боеругуй. А. Археологический материал из раскопа №1. Б. 1. Печь шимека. Б.2. Очаг с сохранившимися фрагментами керамики.