

## Situl traco-getic Măscăuți – Dealul cel Mare

În campaniile 2000 - 2001 colectivul de colaboratori ai Catedrei de Arheologie și Istorie Antică a Universității de Stat din Moldova, condus de profesorul universitar Ion Niculiță, cu suportul financiar al Institutului Român de Tracologie, a întreprins cercetări arheologice, la așezarea Măscăuți, în punctul numit de localnici "Dealul cel Mare".

Așezarea (fig. 1, 2) este amplasată la circa 400 m vest de sat, pe un promontoriu format de albia râului Răut și două râpe laterale. Promontoriul are forma unui trapez cu lungimea de circa 700 m și lățimea în partea de est de 120 m, iar în partea de vest de circa 340 m. Din partea de nord așezarea era apărată natural de malul abrupt al Răutului, care pe această porțiune are o înălțime de circa 110 - 120 m. Pe laturile de vest și de est așezarea era delimitată de râpe cu pantele mai mult sau mai puțin înclinate. În partea de sud și est, la suprafață au fost sesizate urmele unui sistem defensiv artificial, ce se prezintă sub forma unui val cu o lungime totală de circa 850 m. Acesta avea lățimea la bază de aproximativ 4 m și înălțimea de 0,3 m.

Investigațiile arheologice au fost realizate prin intermediul a trei secțiuni cu o suprafață totală de 178 m<sup>2</sup>. Una din ele a fost trasată perpendicular pe sistemul defensiv din partea de sud, iar celelalte două întretăiau sistemul defensiv de pe latura de est, prelungindu-se în incinta așezării.

Cercetările efectuate pe porțiunea de sud a sistemului defensiv au scos la iveală două gropi săpate la baza acestuia, situate la o distanță de 1 m una față de alta. Gropile erau de formă ovală în plan cu diametrele cuprinse între 25 și 32 cm. Pereții gropilor erau verticali și se adânceau cu 10 cm în stânca calcareasă a promontoriului. Deasupra gropilor se ridicau trei straturi de sol. Stratul 1 era compus din sol cenușiu în amestec cu pietriș, cu o grosime de circa 20 cm. Stratul 2 era alcătuit din cernoziom. Grosimea lui la poale era de 25 cm, iar pe coamă atingea 50 cm. Stratul 3 cu grosimea de circa 20 cm, era reprezentat de cernoziom în amestec cu resturi vegetale. Acesta suprapunea uniform stratul 1, căpătând configurația celui din urmă.

Astfel, existența unui ridicături în partea de sud a așezării, cât și prezența pe această porțiune a unor pietre cu dimensiunile cuprinse între 40 x 20 x 15 cm și 20 x 15 x 10 cm și a gropilor, săpate în rocă, permit presupunerea că în această parte a sitului a fost amenajată o linie defensivă artificială sub forma unui val sau palisadă.

O situație similară a fost atestată și pe latura de est a așezării. Aici însă nu

au fost sesizate gropile, în schimb la baza presupusei palisade au descoperite fragmente de bârne carbonizate.

Ca urmare a investigațiilor arheologice efectuate în incintă au fost identificate vetrele a două cuptoare (?) de lut cu boltă, 6 gropi menajere, cât și un bogat și variat material arheologic.

Vetrele cuptoarelor au fost descoperite la adâncimea de 0,8 m de la nivelul actual de călcare și erau amplasate la o distanță de circa 10 - 15 cm una de alta (fig. 3). Vatra 1 era rotundă în plan și avea diametrul de 0,9 m. Vatra 2 avea o formă ovală cu diametrul mare de 1,2 m și diametrul mic de 0,8 m. În secțiune ele erau de formă concavă, marginile înălțându-se cu 0,10 - 0,15 m față de suprafață. Vetrele erau confecționate din lut, fiind arse pe unele porțiuni până la roșu.

Gropile menajere au fost sesizate la adâncimea de 0,6 - 0,8 m de la nivelul actual de călcare. Ele aveau o formă cilindrică cu diametrul de 1,3 - 1,7 m, iar adâncimea varia de la 0,6 m la 1,2 m. Umplutura gropilor consta dintr-un sol de culoare brună, fragmente de lemn ars, lut ars, oase de animale și ceramică (fig. 6, 1, 3, 5; 7, 1; 8, 3).

În stratul de cultură al așezării au fost descoperite piese din fier, piatră, lut și o mare cantitate de ceramică.

Piese din fier sunt reprezentate de o seceră și un torques. Secera (fig. 4, 7) are o curbura largă și era înzestrată cu un cârlig pentru înmănușare. Cârligul era dispus sub unghi față de lamă. Secera avea o lungime de 17 cm. Lățimea lamei la bază este de 1,2 cm, 1,0 cm - la mijloc și de 0,5 cm - la vârf. Grosimea tășului este de 0,1 cm, iar a muchiei - 0,3 - 0,4 cm. O piesă similară a fost descoperită la Potârca (Niculiță, Matveev, Potângă, 1999, p.334), așezare ce face parte din același complex arheologic.

Torquesul (fig. 4, 6) a fost confecționat dintr-o bară de fier cu diametrul de aproximativ 0,5 cm. Piesa avea forma unui semicerc cu diametrul de 10 cm, având la capete protome tronconice. Diametrul bazelor protomelor era de aproximativ 1,5 cm.

Din categoria obiectelor din lut menționăm cinci fusaiole (fig. 4, 1-5). Fusaiolele descoperite la așezarea Mășcăuți "Dealul cel Mare" erau confecționate din pastă de lut cu impurități de șamotă, având o ardere neuniformă. Culoarea lor variază de la cafeniu la cenușiu închis. Toate piesele sunt de formă bitronconică, având dimensiuni diferite. Analogii pentru fusaiolele menționate, sunt cunoscute la așezările învecinate Butuceni (Niculiță, Teodor, Zanoci, 1995, p.487, 490), Mășcăuți "Poiana Ciucului" (Никунцэ, 1987, c.105), Potârca (Niculiță, Matveev, Potângă, 1999, p.326) etc.

Din categoria obiectelor din piatră au fost descoperite: un fragment de rășniță, o piatră de gresie și 10 bile.

Fragmentul de rășniță (fig. 5, 11) făcea parte dintr-o piesă confecționată

din piatră de gresie. Rășnița avea grosimea de 5 cm. Suprafața ei netedă, aproape lăfuită, denotă o utilizare de durată.

Cutia (fig. 5, 12), la fel, confecționată din piatră de gresie avea o formă paralelipipedică cu dimensiunile 9,0 x 1,8 x 0,9 cm. Piese similare au fost descoperite în majoritatea așezărilor getice din regiune (Niculiță, 1996, p.166).

În timpul investigațiilor în partea de sud a monumentului a fost descoperită o concentrare de bile de piatră. Acestea erau confecționate din piatră de calcar de origine locală și aveau o formă sferică sau formă ovoidală (fig. 5, 1-10). Diametrul lor varia de la 2,5 cm la 6 - 7 cm. Având în vedere concentrarea acestor piese la poalele presupusului sistem de apărare al așezării, putem presupune că aceste bile nu sunt altceva decât pietre de la praștii.

După originea sa materialul ceramic descoperit la așezarea Mășcăuți-Dealul cel Mare se împarte în două categorii: ceramică locală și de import.

Ceramica locală este prelucrată în exclusivitate cu mâna. Ea este confecționată dintr-o pastă de lut cu impurități de șamotă. Arderea ei este neuniformă, având o culoare ce variază de la cafeniu deschis la cenușiu închis.

Din categoria ceramicii lucrate cu mâna putem menționa fragmente de vase în formă de sac cu buza dreaptă sau evazată. Acestea sunt ornamentate cu brăuri alveolate horizontale sau curbate amplasate sub buză, întrerupte de butoni sau proeminențe aplatizate (fig. 6, 2-5).

De asemenea în sortimentul ceramic de la Mășcăuți-Dealul cel Mare sunt prezente fragmente de vas-borcan cu marginea răsfrântă în exterior. Astfel de vase sunt ornamentate cu șiruri de alveole sau creștături (fig. 7, 1, 3).

Străchinile atestate în stratul de cultură erau confecționate dintr-o pastă de lut fină, având ca degresant șamota mărunțită. Suprafața lor este lustruită și poartă o culoare cafeniu-cenușie. Acest tip de vase este reprezentat de străchini tronconice cu buza dreaptă (fig. 8, 3, 4, 6) sau arcuită în interior (fig. 8, 1, 2). La unele dintre ele, în regiunea diametrului maxim sunt prezente proeminențe sub forma unor mânere apucători (fig. 8, 5).

După caracteristicile tehnologice materialul ceramic autohton descoperit în timpul investigațiilor arheologice la Mășcăuți-Dealul cel Mare își găsește similitudini în ceramica descoperită la așezările fortificate getice Butuceni, Potârca, Mășcăuți "Poiana Ciucului", Saharna Mare etc. și poate fi datată cu secolele IV - III a. Chr.

Ceramica de import este reprezentată în exclusivitate de fragmente de amfore grecești. În majoritatea cazurilor acestea sunt fragmente de la pereți de amfore, ceea ce nu permite stabilirea centrelor de proveniență a acestora. Până în prezent au fost recuperate numai un fragment de buză (fig. 9, 4) și un fragment de toartă de amforă (fig. 9, 5). După unele calcule estimative ceramica de



import reprezintă 1,5 % din numărul total al ceramicii descoperite la așezarea Mășcăuți-Dealul cel Mare.

Ca urmare a investigațiilor arheologice din anii 2000 - 2001 la așezarea Mășcăuți-Dealul cel Mare a fost identificat un singur nivel de locuire – tracogetic, ce poate fi încadrat în secolele IV - III a. Chr.

Astfel, rezultatele cercetărilor la această așezare completează harta arheologică a regiunii Răutului Inferior în a doua jumătate a mileniului I a. Chr., incluzând-o în complexul de așezări: Butuceni, Mășcăuți "Poiana Ciucului", Potârcea, Scoc, Selitra, Cot etc.

#### Поселение Мэшкэуць-Дялул чел Маре (Резюме)

В 2000 - 2001 гг. Археологическая экспедиция Молдавского Государственного Университета под руководством профессора И.Т.Никулицэ, при финансовой поддержке Румынского Института Фракологии произвела раскопки на поселении Мэшкэуць-Дялул чел Маре.

Поселение Мэшкэуць-Дялул чел Маре расположено на правом берегу реки Реут, на мысу, образованном рекой и двумя оврагами. Мыс имеет трапециевидную форму длиной в 700 м и шириной в западной части 340 м, а в восточной 150 м. С северной стороны крепость защищена крутым берегом реки, который в этом месте возвышается на 100 - 120 м. С востока и запада оно защищено крутыми склонами двух оврагов. И только с южной и восточной стороны были необходимы искусственные оборонительные сооружения. Здесь был построен палисад, представляющий собой деревянный каркас, забутованный камнем и землей.

В результате раскопок на площади 178 кв. м. были выявлены остатки двух печей, 6 ям, а также богатый и разнообразный археологический материал. Инвентарь поселения представлен предметами, изготовленными из железа (серп и шейная гривна), камня (фрагмент зернотерки и точильный брусок) и глины (пряслища и фрагменты сосудов). Керамика, обнаруженная на поселении, делится по технологии изготовления на лепную и гончарную. К первой категории принадлежат фрагменты мешковидных сосудов, орнаментированных наlepным валиком, а также фрагменты мисок с прямым или вогнутым венчиком.

Гончарная керамика представлена фрагментами от греческих амфор и составляет 1,5 % от общего количества керамики.

По предварительным оценкам, материал, обнаруженный на поселении Мэшкэуць-Дялул чел Маре можно датировать IV – III вв. до

н. э. и само поселение включить в комплекс гетских памятников нижнего течения реки Реут.

#### Bibliografie

- Никулицэ И.Т. Северные Фраколии в VI-I вв. до н.э. - Кишинев, 1987 - 270 с.  
Niculita I. Habitatul traco-getic de la Butuceni // Thracodactea. - 1996. - 1-2.  
Niculita I., Matveev S., Potanga E. Cetatea traco-getică Potârcea // Cercetări arheologice în aria nord-tracică. - București, 1999. - III.  
Niculita I., Teodor S., Zanoci A. Săpăturile arheologice de la Butuceni, raionul Orhei, 1991-1994 // Cercetări arheologice în aria nord-tracică. - București, 1995. - Nr. 1.

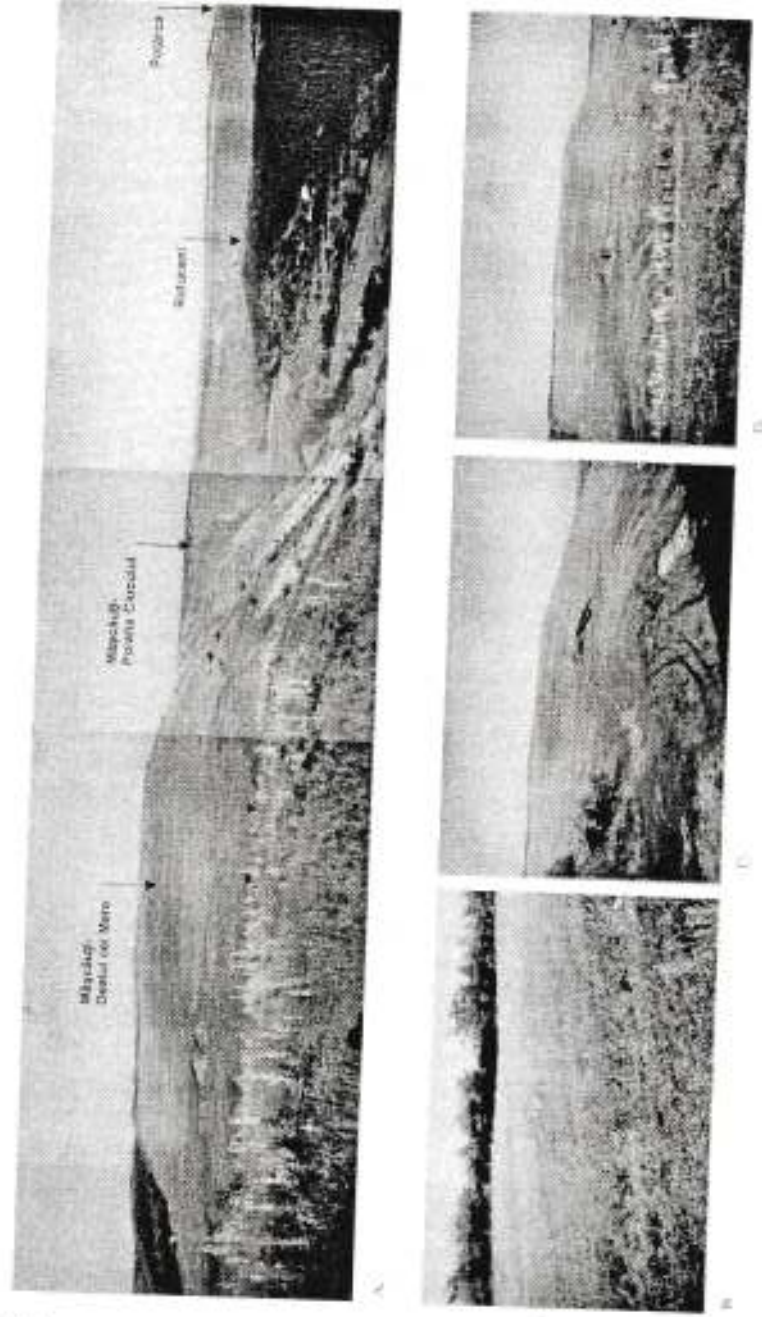


Fig. 1. Aproximarea Măgărușii "Dealul cel Mare": A. Vedere generală; B. Vedere din supra-aer; C. D. Vedere din supra-aer.

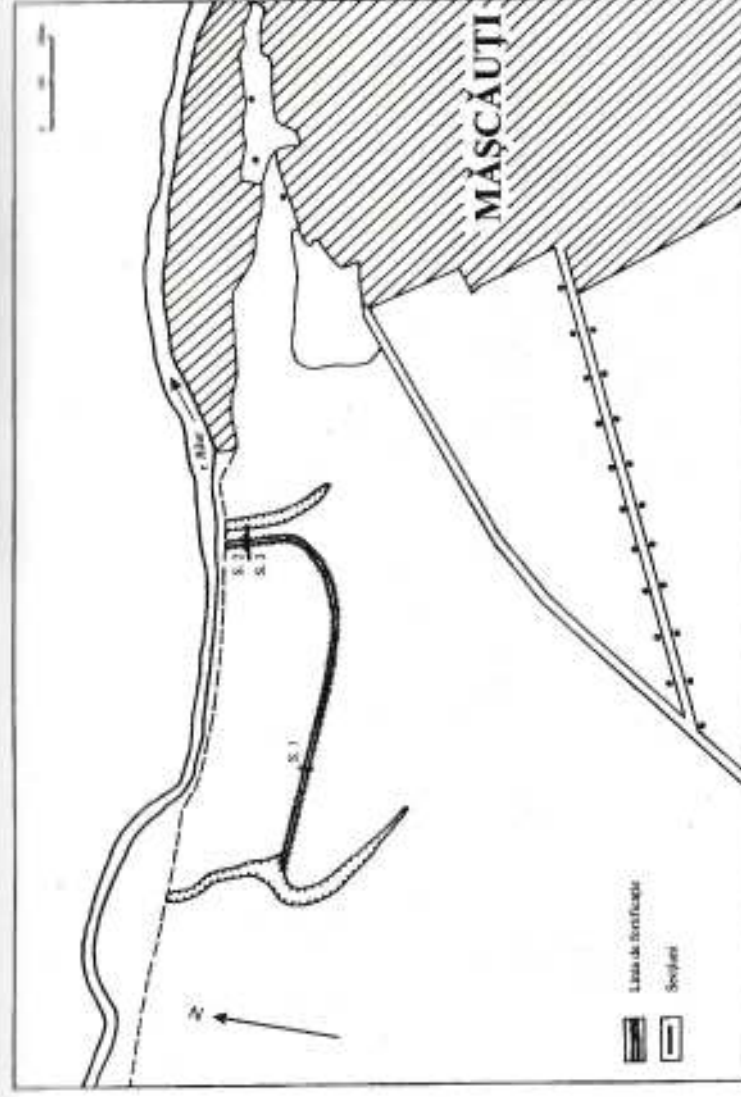


Fig. 2. Măgărușii "Dealul cel Mare". Planul așezării.

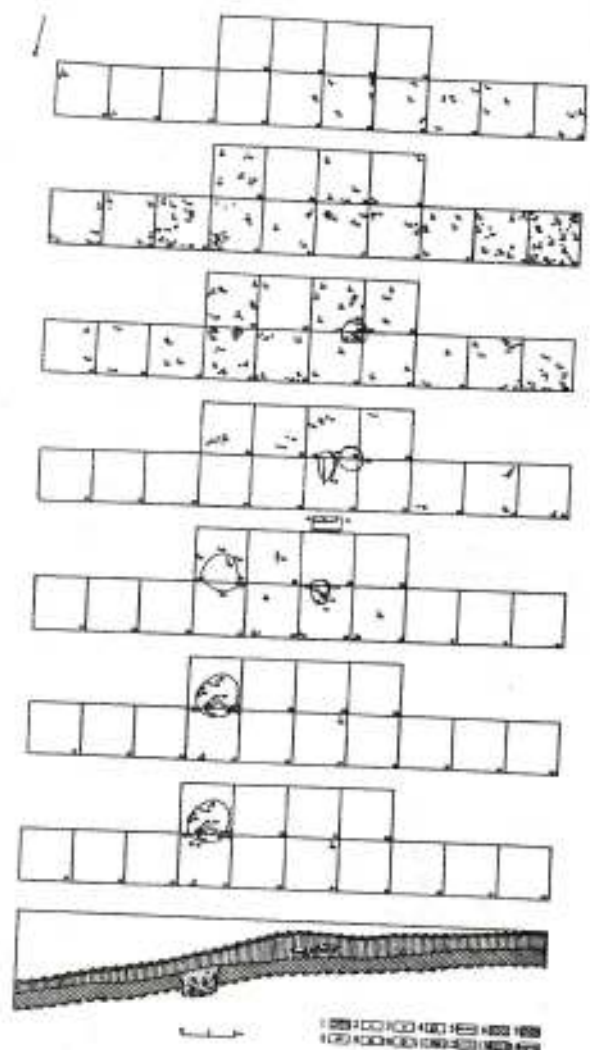


Fig. 3. Măcluți "Dealul cel Mare". Planul și profilul secțiunii nr.3 (Carourile 11-20):  
 1 cenușă, 2 ceramică, 3 oase, 4 lut ars, 5 strat vegetal, 6 cernoziom cu resturi vegetale,  
 7 sol de culoare brună, 8 bătă carbonizată, 9 ceramică lucrată la roata olarului, 10 oase  
 calcinate, 11 piatră, 12 cernoziom în amestec cu cenușă, 13 cernoziom, 14 strat steril

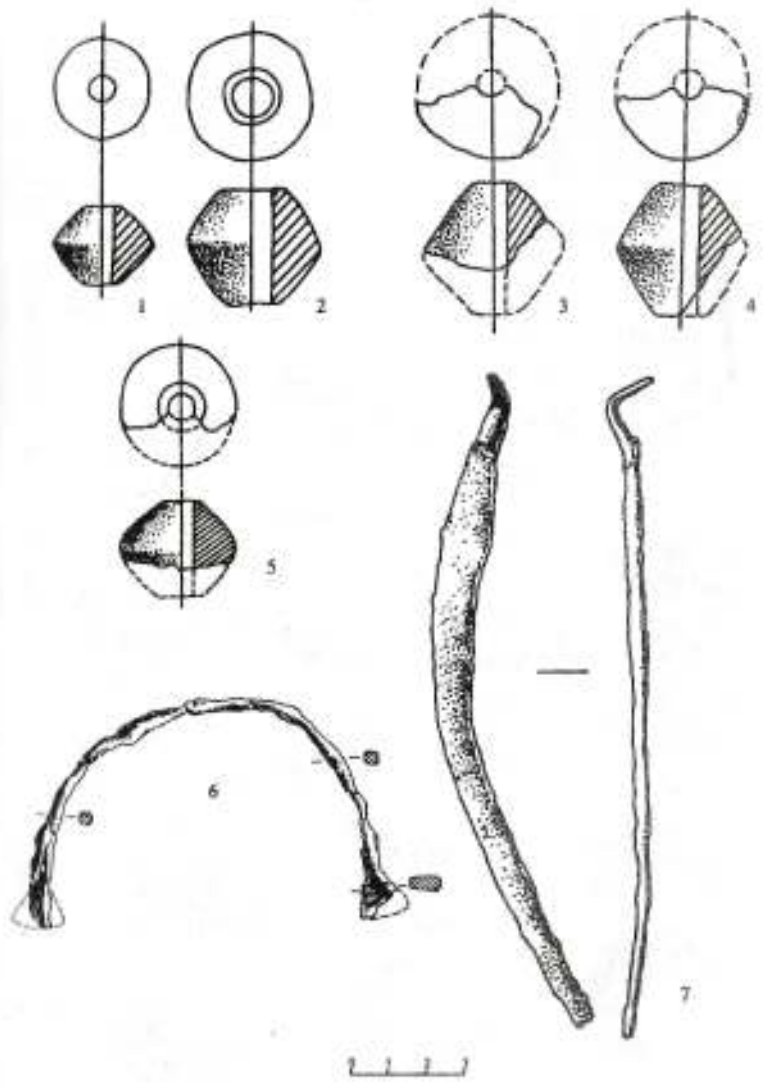


Fig. 4. Măcluți "Dealul cel Mare".  
 1-5 - fasiole, 6 - torques, 7 - seceră de fier



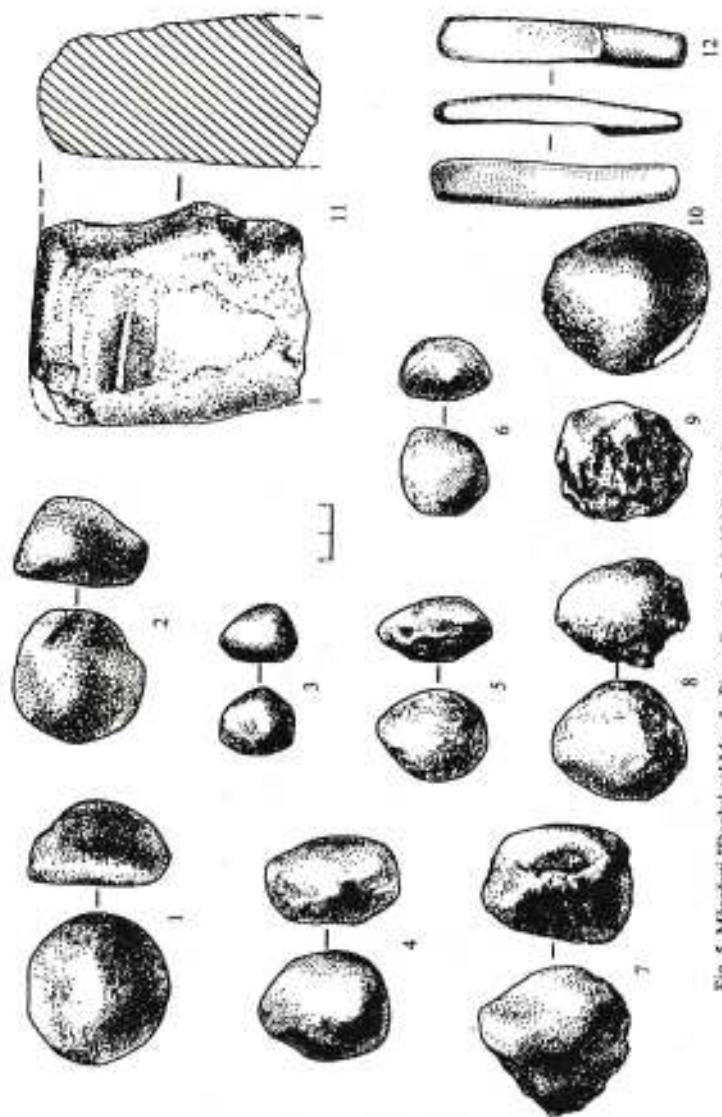


Fig. 5. Măpăcuți "Dealul cel Mare". Piese din piatră: 1-10 bile, 11 fragment de piatră, 12 piatră de gresie

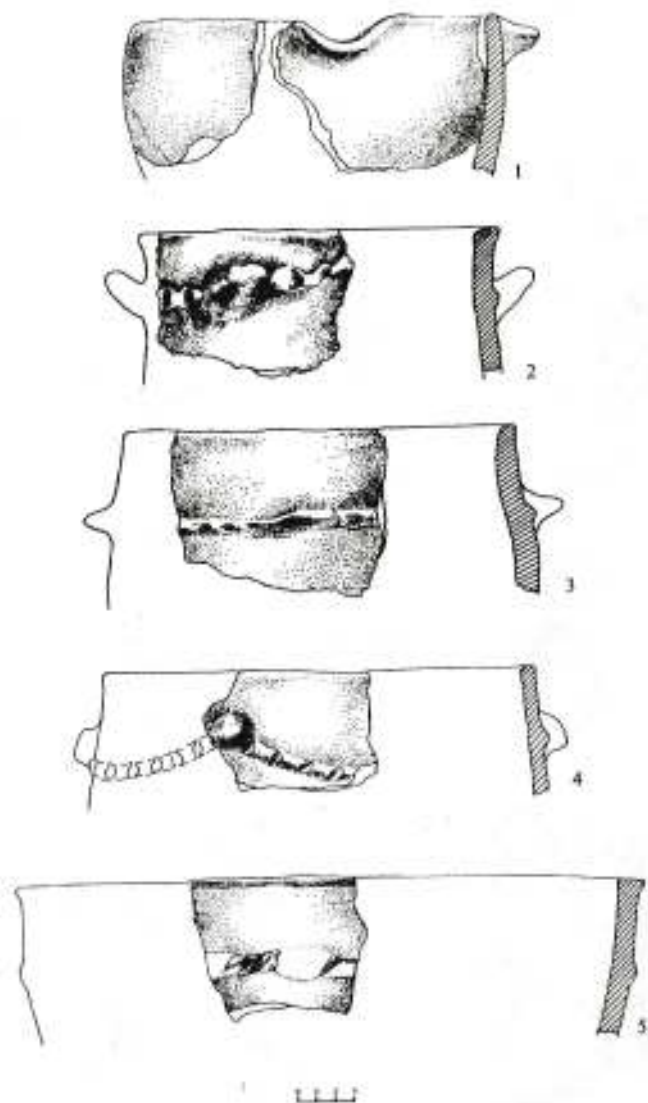


Fig. 6. Măpăcuți "Dealul cel Mare". Ceramică lucrată cu mână.

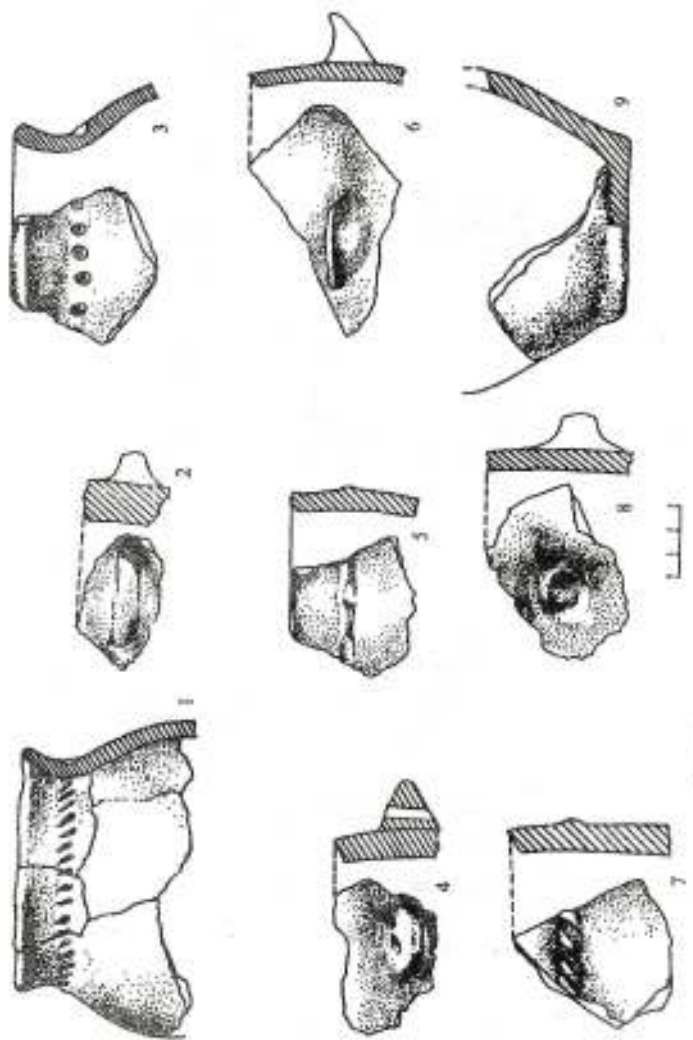


Fig. 7. Mășcuți "Dentul cel Mare". Ceramica lucrată cu mâna

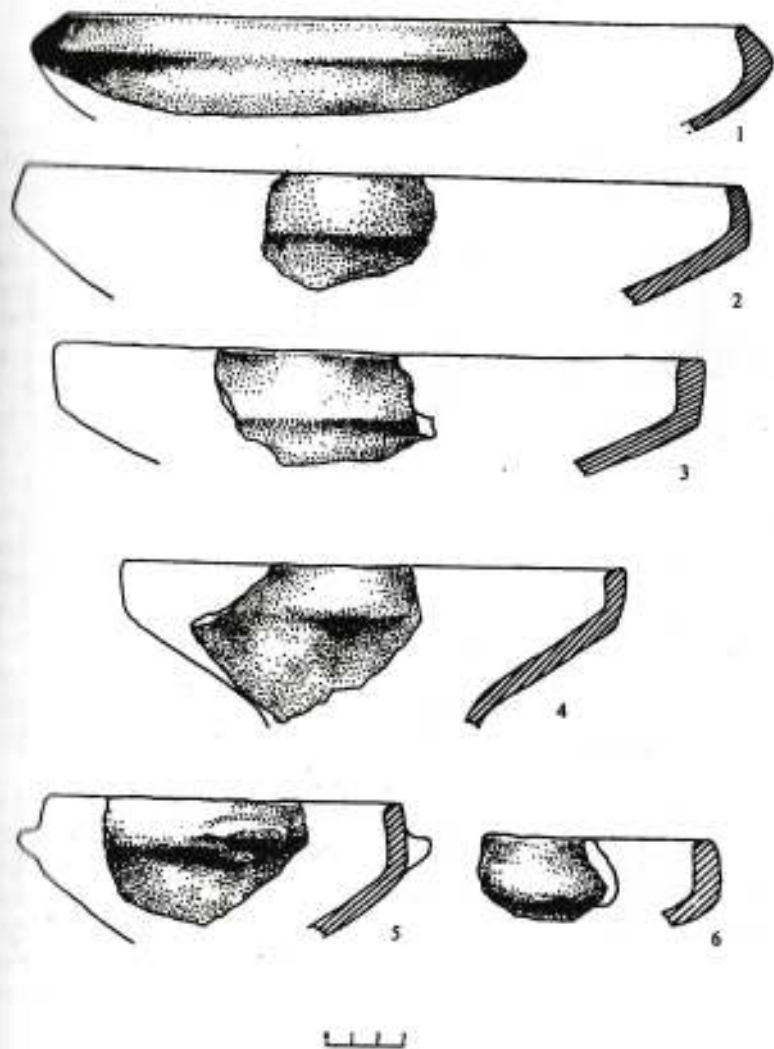


Fig. 8. Mășcuți "Dentul cel Mare". Străchini.

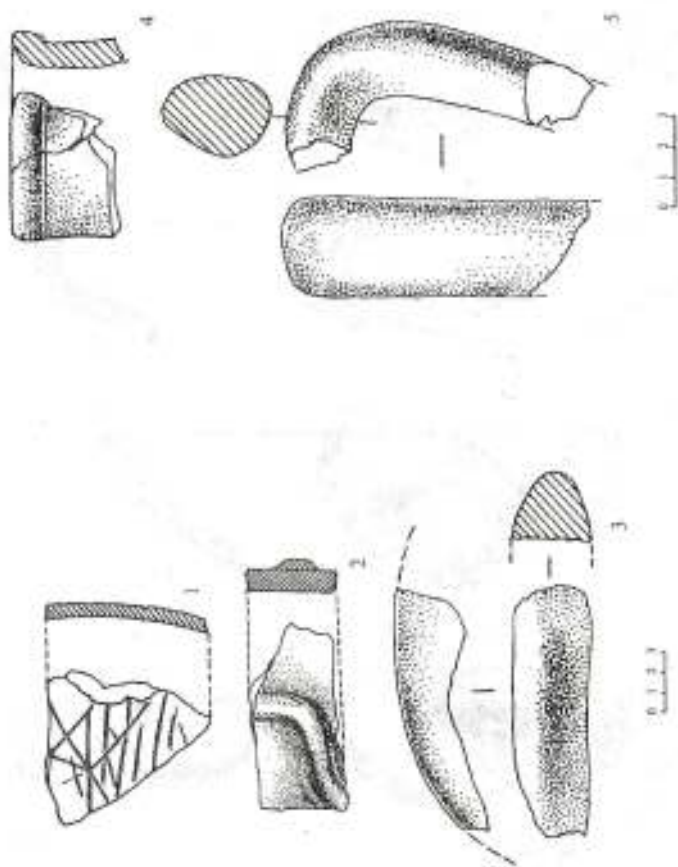


Fig. 9. Măscuții "Dealul cetii Mare". 1-3 ceramică loarnă cu măsă, 4-5 ceramică loarnă la ruina olarului