



A templom látképe
dél felől

Volodimir Mojzsasz

A palágykomoróci református templom

Palágykomoróc község (Ukrajna, Kárpátalja) központjában, egy természetes eredetű homokdombon magasodik egy különleges középkori templom. A 13–14. század fordulóján építették, 1334-ben már a pápai tizedjegyzékben említik. Eredetileg román stílusban emelték, de története során átélt néhány javítást és átépítést. Mai jellegét a 19. század végén kapta, az 1895-ös restaurálási munkálatok során külsejét jelentősen megváltoztatták.

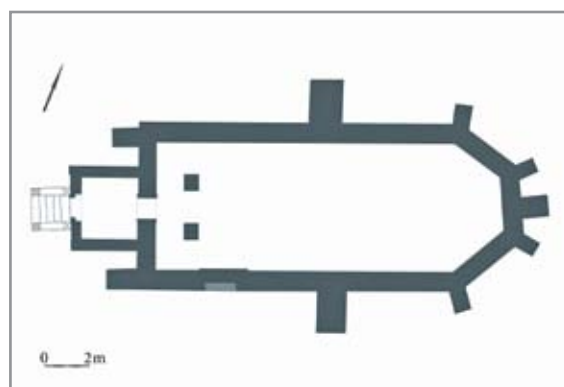
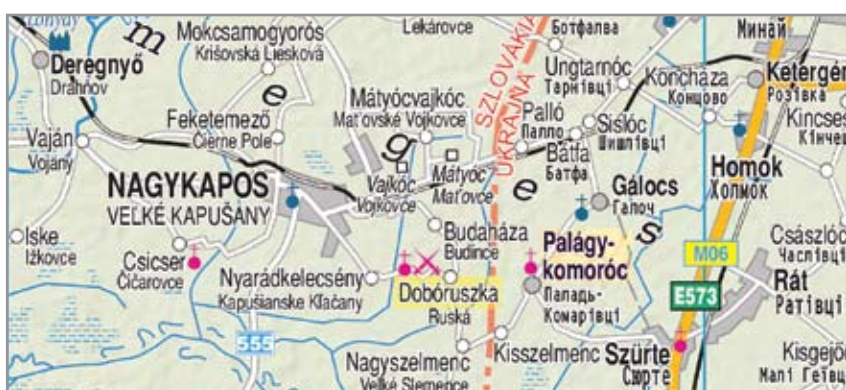
A palágykomoróci református templom alaprajza
jobbra

Palágykomoróc
és környéke

A jelenlegi templom legkorábbi elemei a nyugati felében találhatóak, ez a hajó és a karzat, valamint a harangtorony, mely a karzat felett emelkedik. A toronysisak zsindelel fedett, a tornyot

fa galéria övezi. A hajó déli falában jól kivehető a csúcsíves, jelenleg befalazott déli kapu. A kutatók szerint az ilyen templomok a késő Árpád-korra jellemzőek. A palágykomoróci a mai Magyarországon lévő csarodai templommal mutat legközelebbi rokonságot.

A templom falai téglából épültek, átlagos vastagságuk 0,8 m, a 80-85 cm mély alapozása törtkőből készült. A templom belső terének hossza 16 m, szélessége 6 m, mind a hajó, mind a szentély területén. Nyugati homlokzata előtt egy 3x3,5 m alapterületű előcsarnok áll. A templomot a 15. században egy háromszög záródású szentéllyel bővítették. A gótikus boltozata 1650-ben lesza-



kadt. Kívülről a templom falait különböző szerkezetű támpillérek erősítik.

2006-ban a templom falain a 14. század elejére keltezhető falfestményeket tártak fel. A fal tégláit bevonó, vastag mészrétegre vitték fel a festést. Többek között a karzat mellvédjén Szent László legendáját ábrázolták. A festményt alulról széles vörös sáv keretezi. Jobbról Szent László páncélba öltözött alakja látható, amint a kun vitézzel küzd. A kun harcos lábába hátulról a megmentett leány – egyben Szűz Mária – vág bele egy bárdal.

A hajó déli falán, a karzat szintjén Krisztus pokolra szállásának jelenetét láthatjuk. A jobbra tekintő Krisztus bal kezében keresztes zászlót tart, jobbával egy szakállas férfit érint, mellette egy koronás nő látható. Mögöttük sötét alapon Lucifer felirat, alatta még néhány arc néz ránk.

Szemben, a hajó északi falán ugyancsak kivehetőek a falfestmény-maradványok, többek között egy glóriás fej és egy szárnyas angyalalak.

A templom a mai napig használatban van, a 16. század második felétől a református gyülekezet tulajdona. A forrásokból ismert, hogy 1575-ben a templom alatti kriptában temették el Szalai Ferencet, Bereg megye főispánját és a Kisvárdai vár kapitányát.

A mai bejáratnál jobbra fekvő támpilléren egy kőből faragott emléktáblát találunk, melyet a 19. század végén a templomból helyeztek át ide. A kővön Szalai Ferenc címerét ábrázolták – címerpajzson, indákkal körülveve, két összenőtt kar, melyek közül egyik kardot tart, a másik egy emberalakot szúr át. A címerpajzs alatt magyar nyelvű szöveg (az eredeti, erősen károsodott latin feliratot eltarták):

„Vándor utas, ki tűnődve tekintel e köre,
Láthatod: ezt nem a nagy ősök erénye szülé.
Jómaga érdemelé, akinek nyugvó porait most
Áldva takarja: Ferenc, ősi nevén Szalay.
Harcaihoz nagy erő, bátorság, hősi szerencse
Járt vele utjában, - nézd diadaljeleit!
És jutalomnak a méltók érdeme, bére jutott ki:
Volt megye kormányán, volt sereget vezető.
Hősies érdemeit, hűségét hirneve zengi,
Ily nagy érdemeket nem fed el éji homály.”

Az Ungvári Nemzeti Egyetem régészeti tanszéke 2017-ben kezdte meg a palágykomoróci templom kutatását. A legfőbb kitűzött feladat a templom környezetének, rétegvizonyainak és időrendjének meghatározása volt, valamint a templom építészeti elemeinek, többek között a korai szentély, a sekrestye falmaradványainak és a lehetséges kriptáknak a feltárása. Ebből kifolyólag elsősorban a templom belső terét és közvetlen környékét kutattuk meg. A feltárt terület nagysága összesen 74 m².

A templom padlószintje alatt két kriptát tártunk fel. Az első a hajó déli fala mentén feküdt.



A hajó déli fala a déli kapuval



Falfestmények a hajó déli falán: Krisztus alászállása a pokolba



A karzat mellvédjén feltárt festmény: Szent László küzdelme a kunnal

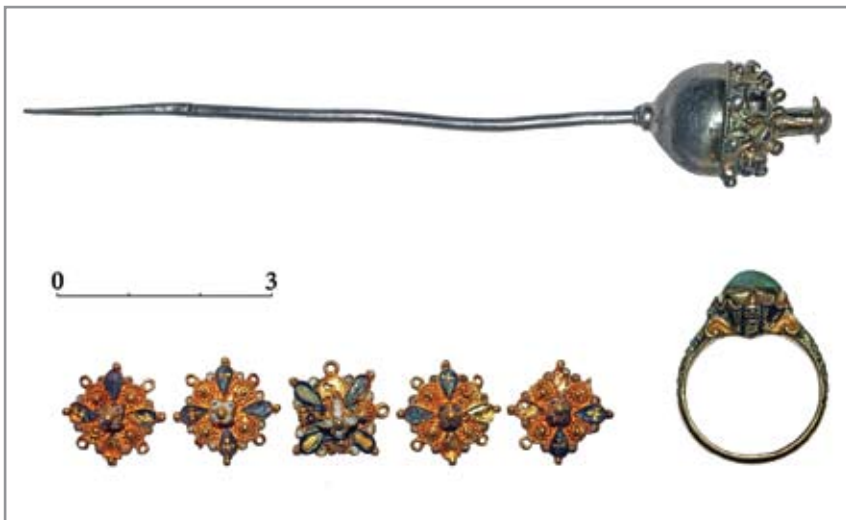


Buttler János portréja
(Barabás Miklós
festménye, 1836)

A 18. századi kripta,
melyben Butler János
gróft temették el



16–17. századi ékszerek



Oldalfalait kőből építették habarccsal, a boltozatát téglából rakták. Belső méretei: magassága központjában – 2,0 m, hossza – 2,55 m, szélessége – 2,2 m. Belül, három sorban, egymáson fekvő fa koporsók. Három, egymástól egyenlő távolságra fekvő vas rúdra fektették őket. Legfelül egy cinkkoporsó feküdt. Amint utólag kiderült, Butler János gróft temették újra benne. Személye Mikszáth Kálmán „Különös házasság” című regényének köszönhetően vált ismertté.

Butler gróf 1845-ben halt meg dobóruszkai kastélyában. Földi maradványait Palágyon temették el (Palágy és Komoróc településeket 1943-ban egyesítették), amint azt az évi anyakönyv hetes sorszámú bejegyezése bizonyítja: „Máj. 7. Méltóságos Bardányi Gróf Buttler János Úr. Meghalt Dobóruszkán, tétetett a Palágyi Református Templom alatti sirboltba, hol nyugodjon békeségbe, meg holt csuklásba, volt 73 éves; szolgáltak felette F.dő Jászay Mihály Esperes és Kovács János E.megyei Fő Jegyző Deregyői és Eszenyi Lelkész Urak” Később, 1908-ban Butler hamvait exhumáltak és érckoporsóba helyezték át.

A leletanyag alapján a kriptát a 18. századra keltezhetjük. Lehetséges, hogy 1729-ben épült, amikor a templomot felújították, amiről a szentély keleti falán látható feliratból értesülünk. Sikertelenül meghatároznunk még néhány személyt a helyi nemesek köréből, akik itt voltak eltemetve – Kárner László és Répási Mária.

A második kripta a hajó északi felében található. Méretei jóval kisebbek. Oldalfalai ugyancsak kőből épültek habarccsal, bolthajtása téglá. Koporsó a kriptából nem került elő, üregét homokos talaj töltötte be, néhány elszórt embercsonttal, építési törmelékkel vegyítve, mely a 19. század végén kerülhetett ide. Méretei alapján egy személynek szánták (hossza – 2,3 m, szélessége – 0,7-0,85 m, magassága központi részében – 1,65 m). A kripta építésének ideje (a bolthajtásból származó téglá elemzése alapján) a 16. század második felére tehető. Nagyon valószínű, hogy éppen itt volt eltemetve Szalay Ferenc.

A két kriptán kívül a templom területén sikerült feltárnunk a korai szentély alapfalait. Szélessége a falakon belül – 3,6 m, hossza 2,2 m. Ebből arra következtetünk, hogy a korai templom eredeti hossza 11 méter lehetett.

Ami a templom falain kívül végzett ásatásokat illeti, itt néhány szelvényt tártunk fel. Külön figyelmet érdemel a szentély északi falánál nyitott szonda. Itt sikerült kibontani a korai sekrestye alapfalainak sarokrészletét, mely a 15. századra keltezhető. Jól látható, hogy az alapozás elérte a hajó északi falának központi támpillérét. A 15. századi sekrestyét feltehetőleg a templom kibővítésével kapcsolatban, ugyancsak megnagyobbított-

ták, keleti falát az újonnan épített szentély irányába tolták ki mintegy 3 méternyire.

A szelvény területén, akárcsak a templom környékén megkutatott többi részlegen is, sírokat tártunk fel. Többségük bolygatott vagy teljesen megsemmisült a később rátemetések és restaurálási munkálatok következtében.

Az ásatások során elég gazdag leletanyagot találtunk: kerámia (edény- és kályhacsempe-töredékek), mindennapi használati tárgyak, viseleti elemek, ékszerek, pénzek. Egyes tárgyak a sírokból kerültek elő.

A leletek közt figyelemre méltó egy ezüst hajtű. Feje 1,7 cm átmérőjű, belül üreges gömb, melyet közepén érdes felületű borda oszt két részre. Felső része henger alakú díszítéssel végződik, és kisebb, vörös ékkövek (gránát) dekorálják. A felső félgömb felületét apró golyók és alig kivehető, bekarcolt körök és vonalak kombinációja díszíti. A gömb alsó része nem dekorált, itt erősítették hozzá a tüt. Az ékszer teljes hossza – 11 cm.

A kontyütiket a fejkendők, fátylak hajviselethez való felerősítésére használták. Nemesi és polgári rétegből származó nők egyaránt szívesen viselték. A szakirodalomban a hasonló hajtűket a 16–17. századra kelteznek. Az adott esetben az ékszer használatának idejét a 16. század második felére tehetjük.

A feltárás során napvilágot látott néhány arany ékszer is. Közöttük egy gyűrű, melynek felső részét fekete zománccal vonták be. Foglalatában zöld kő, valószínűleg – chrysoprase. A gyűrű súlya 5,07 g, belső átmérője – 1,8 cm. Ezen kívül előkerült néhány, virág formájú veret, melyek női fejkendőre lehettek felvarrva.

Szép számmal vannak képviselve a pénzletek is. A templom falain belül és a falak mentén is kerültek elő éremleletek, két esetben pedig a sírokból találtunk pénzeket. Többségük magyar kibocsátású, de előfordulnak a Lengyel Királyság, és annak vazallusa, Szilázia érméi, svéd és osztrák pénzek. Keltezésük a 14-től a 18. századig terjed.

Érdekességnek számít egy, a templom mellett előkerült textil zárjegy, amelyenket posztóvégekre erősítettek. Átmérője 2,1x2,2 cm, súlya 11,42 g. A sziláziai Chojnów (németül Haynau) városából származik, keltezése 1560-1590 közötti.

Összegzésül elmondhatjuk, hogy ásatásunk során kiemelkedő eredményeket értünk el. Sikerült feltárnunk a korai templom alapozásait, a kriptákat, nyomon követni a későbbi felújításokat. Az összegyűjtött leletanyag a 13–18. századra keltezhető. Ugyanakkor konstatálhatjuk a 16–17. századi leletek dominálását, ami a templom szerepének növekedéséről tanúskodik a helyi gyülekezet életében. A templom építésének idejét a 13–14. század fordulóján ugyancsak sikerült megerősítenünk régészetileg. ♡



A templom látképe délnyugat felől



Textilplomba a 16. század második feléből, Chojnów városából



A szentély északi falánál nyitott ásatási szelvény a 15. századi sekrestye alapfalával