

квітня 2007 р. – Харків, 2007. – С. 15–16.

25. Шпорт Г. М. Психологічні аспекти сприйняття відвідувачами експозиції (На матеріалах етнографічної виставки «...І на тім рушничкові оживе все знайоме...») / Г. М. Шпорт // VI Луньовські читання. Сучасна музейна експозиція: вимоги часу та нові можливості (до 60-річчя заснування Пархомівського художнього музею ім. А. Ф. Луньова: матеріали наук.-практ. семінару 27 берез. 2015 р. – Харків, 2016. – С. 121–135.

*Мойжес В. В.*

УДК 904:726:27–523.42(477.87)«653»

## **СЕРЕДНЬОВІЧНА ЦЕРКВА В ПАЛАДЬ-КОМАРІВЦЯХ**

*У статті висвітлюються результати археологічних досліджень середньовічної церкви в Паладь-Комарівцях (Ужгородський район Закарпаття), які були проведені у 2017 році експедицією Ужгородського національного університету.*

*У результаті цих робіт отриманий ґрунтовний матеріал. Були виявлені архітектурні складові ранньої церкви, сліди пізніших перебудов, дослідженні крипти та зібраний чисельний речовий матеріал. Його аналіз дає можливість стверджувати про існування церкви вже на рубежі XIII-XIV ст.*

**Ключові слова:** середньовічна церква, апсида, неф, секрестія, крипта, поховання, знахідки.

У 2017 році археологічна експедиція Ужгородського національного університету провела дослідження середньовічної церкви в с.Паладь-Комарівці (Ужгородський район Закарпаття). Метою наукових робіт було уточнення хронології пам'ятки, встановлення її стратиграфії, а також виявлення архітектурних складових, зокрема, залишків секрестії, ранньої апсиди та можливих крипт.

Розташована церква в центрі села на піщаному пагорбі природнього походження. У 1334 році церква вже згадується в документах папської десятини [10, old.252]. Зводився храм у романському стилі але за свою історію зазнав декілька перебудов та ремонтів. Сучасний вигляд він отримав у кінці XIX ст., коли у 1895 році, внаслідок реставраційних робіт, були проведені значні зміни [10, old.254].

Найбільш ранньою частиною церкви є її західна половина – неф з хорами та дзвіниця, яка стоїть прямо над центром хорів. Вона увінчана витягнутим шпилем, що покритий гонтом, а під ним знаходиться ганок. У південній стіні нефу присутній замуrowаний портал, що має стрілчасту форму.

Стіни Паладь-Комарівської церкви товщиною біля 0,8 м, вимурувані з цегли, а фундамент, глибина якого становить 0,8-0,85 м, з ломаного каменю, що було засвідчено дослідженнями. Внутрішнє приміщення церкви має довжину 16 м, ширина становить 6 м, і є однаковою як для нефу, так і для апсиди. Перед західним фасадом церкви розташований притвор розміром 3 x 3,5 м. Апсида, що побудована у XV ст. з метою розширення церкви, закінчується трьома гранями. Її готичне склепіння обвалилось у 1650 році. Зовні стіни церкви упираються на контрфорси різних видів.

У 2006 році, під час реставраційних робіт, на стінах комарівецької церкви були виявлені настінні розписи [5, old.258; 4, old.73]. Науковці їх датують першим десятиліттям XIV ст. [10, old.257]. Нанесені вони на товстий шар вапна, який покриває цегляну кладку. Зокрема, зображення присутні на балюстраді хорів де представлена сцена із легенди про короля Ласло Святого. Знизу він обрамлений широкою багровою смугою. З правого боку намальований Святий Ласло у латах, що бореться з половцем, п'яту якого сокирою ранив дівчина – Діва Марія.

На південній стіні нефу, на рівні хорів, знаходиться сцена зішестя Христа до пекла. Тут намальований Христос, що повернутий вправо, тримає в лівій руці корогву, а правою торкається до лівої руки бородатого чоловіка, поряд з яким стоїть жінка, увінчана короною. Позаду них, на темному фоні присутній напис – Люцифер, а з низу проглядаються ще декілька облич.

Навпроти, на північній стіні нефу, також знаходяться фрагменти розписів де простежуються голова з німбом та фрагмент крилатого ангела.

До сьогоdnішнього дня церква є діючою, з другої половини XVI ст. належить реформаторській громаді. Під 1564 роком відома перша згадка про реформатського священника [2, old.91]. Також відомо, що тут у 1575 році, в крипті, був похований реформат Ференц Салаї – березький жупан та капітан фортеці в Кішварді.

На контрфорсі, з правого боку від сучасного входу до церкви, прикріплена надгробна плита. Вона була винесена з церкви наприкінці XIX ст. На ній зображений герб Ференца Салаї – гербовий щит, в полі

якого зображена рука, яка стискає в ліктьовому суглобі череп. Над щитом рука з мечем, а навколо рослинний орнамент [7, old.107]. Під гербом присутня епітафія, зараз вже на угорській мові (латинський текст із-за пошкодження закритий):

*Мандрівник, що замислившись дивився на цей камінь,  
Можеш побачити: його породила не доблесть славетних предків  
Це його заслуга, чії благословенні останки  
Вкриті тут: Ференц родове ім'я Салаї ...  
У боях його супроводжувала велика сила, хоробрість,  
Та героїчна вдача – подивись на його відзнаки!  
Та отримав він достойну винагороду за заслуги:  
Був на чолі комітату, керував військом,  
Про його заслуги розповідають прихильники  
Такі досягнення ніколи не вкриє темрява.*

У Паладь-Комарівцях, виходячи з поставлених завдань, археологічна експедиція Ужгородського національного університету досліджувала як саме приміщення церкви, так і прилеглу до неї територію (рис.1).

У результаті в середині церкви були зафіксовані дві крипти [7, old.107-108]. Перша крипта була виявлена в правій половині нефу (південній) (рис.1). Її бокові стіни зведені з каменю, скріпленого розчином, а склепіння з цегли. Її внутрішні розміри: висота по центру – 2,0 м, довжина – 2,55 м, ширина – 2,2 м. В середині знаходяться дерев'яні труни, які лежать одна на одній у три ряди. Знизу їх утримують три залізних штирі, що розташовані поперек їм, рівномірно один від одного. З самого верху покоїться цинкова труна. Як встановлено, в ній похований граф Янош Бутлер. Його образ завдяки роману Калмана Міксата «Дивний шлюб» став загальновідомим.

Граф помер у 1845 році у с. Доборуска (суч. Руська, Словаччина), де володів палацом. Його рештки були поховані у Паладі (у 1943 році села Паладь та Комарівці були об'єднані в один населений пункт [10, old.251]), про що свідчить запис у метриці: «7 травня. Вельмишановний граф Янош Бутлер Бардані. Помер у с. Доборуска. Покладений у склеп під Паладською реформатською церквою де спочиває у віці 73 р., відспівали єпископ Мігаль Ясаї та деренівський і есеньський священник Янош Ковач» [3, old.328-329]. Згодом, у 1908 році, тіло графа ексгумували та переклали у цинкову труну [3, old.329].

За наявним матеріалом та його аналізом, зведення цієї крипти відносимо до XVIII ст., можливо у 1729 році, коли відбулась велика

реконструкція церкви, про що свідчить напис на східні стіни апсиди. Також встановлено окремі імена людей, тіла яких тут покоються – Карнер Ласло та Рейпаші Марія.

Друга крипта виявлена в лівій половині нефу (північна) (рис.1).

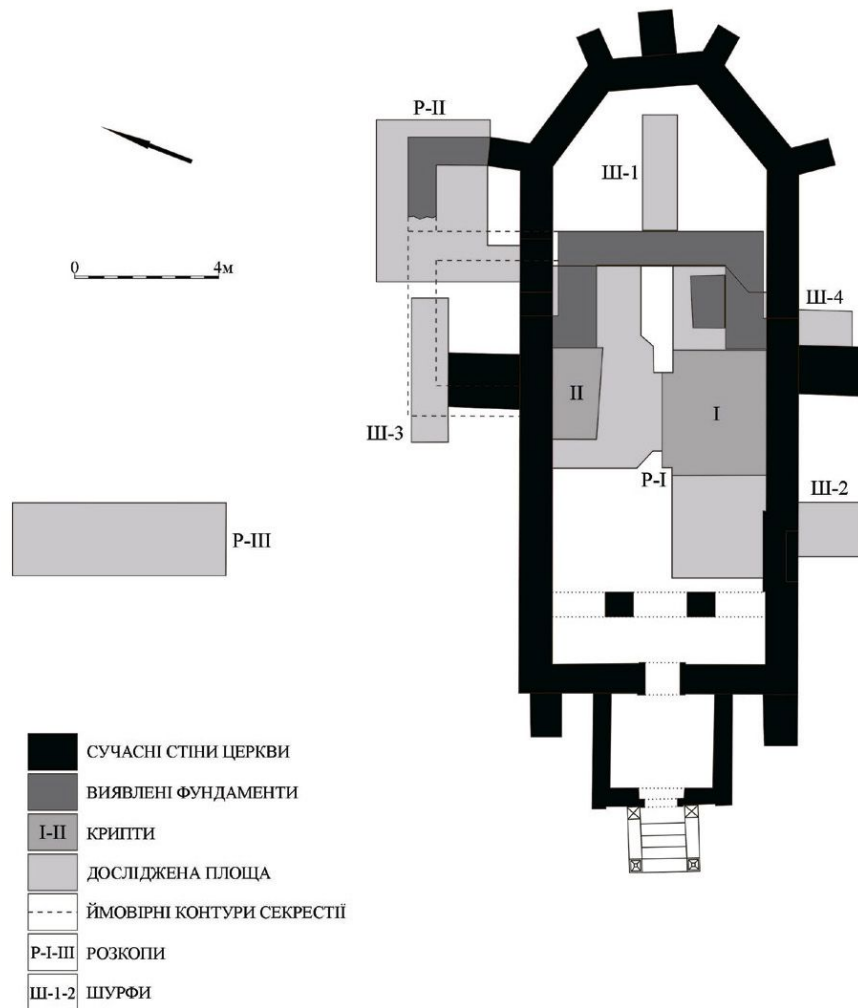


Рис.1. Паладь-Комарівці (Реформатська церква). План церкви та дослідженої площі.

Вона значно меншого розміру. Бокові стіни також зведені з каменю, скріпленого розчином, а склепіння цегляне. Поховання всередині було відсутнє. В заповненні крипти знаходився піщаний ґрунт з будівельним сміттям, що потрапив сюди наприкінці XIX ст. Її розміри вказують на те, що вона була розрахована на одну труну (довжина – 2,3 м, ширина – від 0,7 до 0,85 м, висота по центру – 1,65 м). Датується ця крипта (на основі хронологічного визначення цегли з склепіння) більш раннім часом – другою половиною XVI ст. Вважаємо, що тут був похований Ференц Салаї.

Окрім цього, всередині церкви було виявлено фундамент ранньої апсиди. Її внутрішня ширина становить – 3,6 м, а довжина склала 2,3

м. Таким чином, можемо стверджувати, що загальна внутрішня довжина початкової церкви становила 10,5 м (рис.1).

Щодо дослідницьких робіт на території навколо церкви, то вони проводились на декількох ділянках. Окремої уваги заслуговує розкоп, що був закладений безпосередньо біля північної стіни апсиди. Тут виявлена кутова частина фундаменту від секрестій, яка може датуватися XV ст. За стратиграфією встановлено, що фундамент доходив до центрального контрфорсу північної стіни нефа. Можемо припустити, що площа секрестії у XV ст., у зв'язку з розширенням церкви, була збільшена, а її східна стіна відсунута в бік новозбудованої апсиди майже на 3 м (рис.1).

Також, на площі розкопу, як і на інших ділянках навколо церкви, були зафіксовані поховання. Окремі з них були пошкоджені або зруйновані більш пізніми захороненнями та іншими перекопами.

За час проведення археологічних робіт була знайдена значна кількість артефактів XIII-XVIII ст. Вони представлені керамічним матеріалом (уламки посудин та кахлів), деталями одягу, прикрасами та монетами. Окремі предмети були виявлені в похованнях.

Зокрема, серед них виділяється шпилька, яка виготовлена зі срібла. Вона являє собою пустотілий шар діаметром 1,7 см, що розділений по горизонталі рифленим обідком на дві частини. Верхня частина увінчана циліндричним виступом, прикрашена оправами з невеличкими червоними ограненими скельцями та багато орнаментована напаяванням дрібних кульок і ледь помітним тисненням у вигляді кружечків з насічками. Нижня частина без орнаменту, до неї прикріплена голка. Загальна довжина шпильки становить 11 см (рис.2, 1).

Використовувались такі шпильки для фіксації волосся та головного убору. Користувались ними жінки з міщанського та шляхетського прошарку [6, old.219-246]. В науковій літературі подібні шпильки хронологічно визначаються переважно XVI-XVII ст. В нашому випадку шпилька може відноситися до другої половини XVI ст.

Досить чисельна нумізматична колекція (20 шт.). Вона була зібрана як в самій церкві, так і на прилеглий до неї території, а у двох випадках монети були виявлені в похованнях. Загалом це номінали Угорського королівства, Речі Посполитої, в тому числі васальної від неї Сілезії та земель окупованих Швецією, а також австрійські. Хронологічно вони охоплюють XIV – XVIII ст. (рис.2, 2-8).

Цікавою є знахідка свинцевої торгової пломби, що прикріплювалась до сувою тканини. Її діаметр 2,1 x 2,2 см, а вага становить 11,42

гр. (рис.2, 12) Походить вона з сілезького міста Хойнув та датується третьою чвертю XVI ст. [8, р.200; 9, old.447].

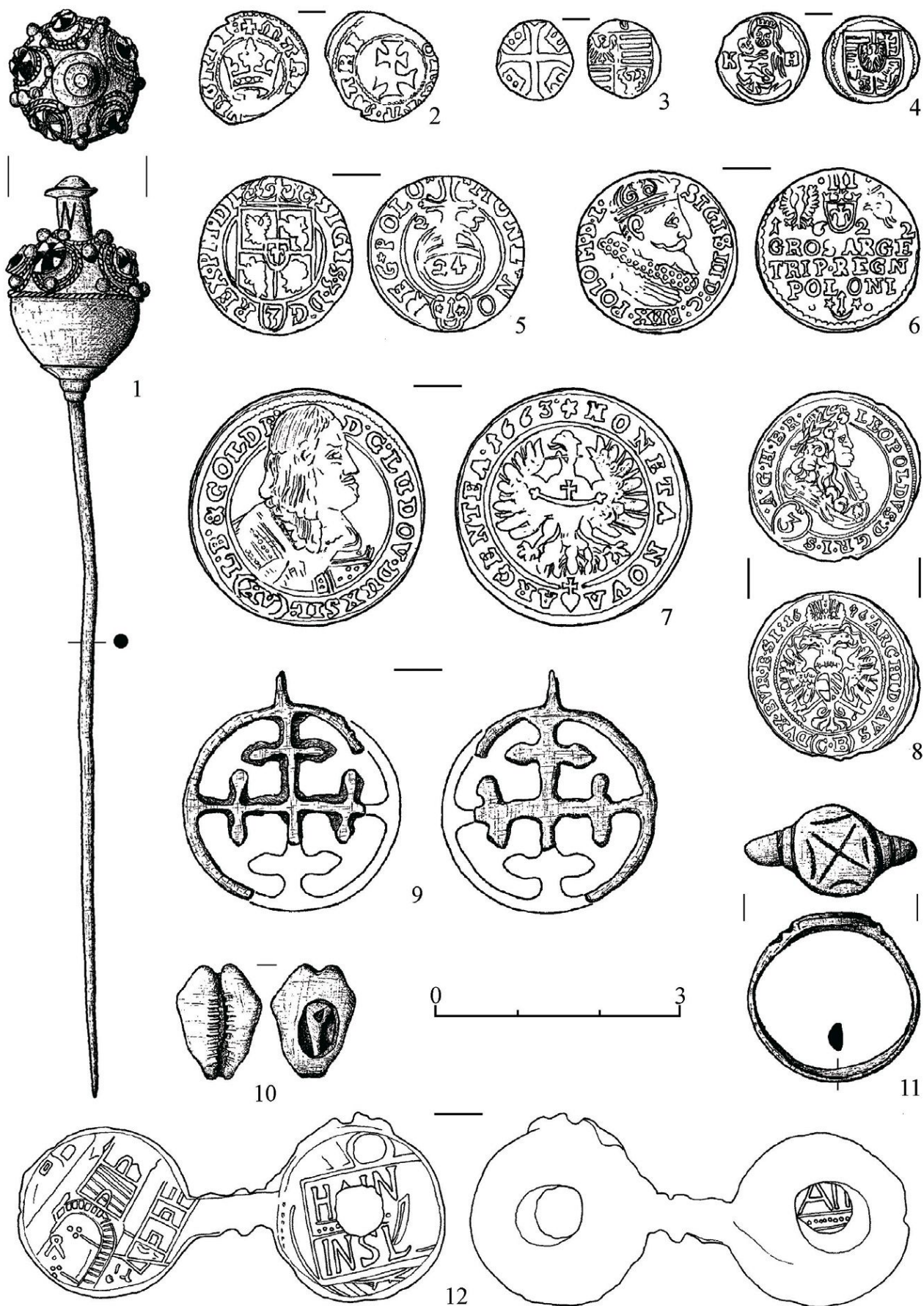


Рис.2. Паладь-Комарівці (Реформатська церква). Індивідуальні знахідки.

Ранній горизонт пам'ятки представлений незначною кількістю артефактів. Це нечисленні уламки від горщиків. Деякі з цих фрагментів орнаментовані нігтевими вдавленнями на плечиках або горизонтальними рядами дрібних прямокутних вдавлень. Серед індивідуальних знахідок виділяється натільний хрестик. Він являє собою дванадцятикінцевий хрест, що включений у коло. Зверху наявне плоске вушко. Зовнішня сторона рельєфна, зворотна – плоска. Відлитої з бронзи. Діаметр становить – 26 мм. Подібні хрестики хронологічно визначають XII-XIII ст. [1, с.20] (рис.2, 9). До цього часу може відноситись мушля каорі, в якій пророблений отвір для нанизування або пришивання (рис.2, 10) та бронзовий орнаментований перстень діаметром 18x19 мм. (рис.2, 11).

Отже, в результаті проведених археологічних робіт в Паладь-Комарівцях отриманий чисельний та ґрунтовний матеріал. Були виявлені залишки частин ранньої церкви та сліди пізніших перебудов і дослідженні крипти. Зібраний речовий матеріал хронологічно охоплює XIII-XVIII ст. Його аналіз дає можливість стверджувати про існування церкви вже на рубежі XIII-XIV ст. Однак, для більш чіткого встановлення дати зведення церкви, є доцільність провести додаткові дослідження, зокрема прилеглої до церкви площі та наявних тут поховань (в першу чергу з північної сторони, де виявлений ранній матеріал). Це дасть можливість доповнити і уточнити дані, що були отримані у 2017 році.

*Volodymyr Moizhes*

## **THE MEDIEVAL CHURCH IN PALAD-KOMARIVTSI**

*Archeological expedition of Uzhhorod National University studied the medieval church in the village of Palad-Komarivtsi (Hungarian Palágykomaróc) (Uzhhorod district of Transcarpathia) in 2017. Clarification of the monument's chronology, study of its stratigraphy, as well as exploration of its architectural components, in particular remains of sacristy, original apse and presumable crypts, were the main objectives of research.*

*The church is located on a natural sandy hill in the middle of the village. It was mentioned in the documents about tithe dated by 1334. Originally the temple had been built in Roman style but later it experienced several rebuilding and renovations. By the end of 19<sup>th</sup> century, as a result of major reconstruction works done in 1895, it has gotten a modern shape.*

*In order to meet stated above objectives, the expedition studied both the church building and its surroundings (Figure 1).*

*Two crypts were discovered among the finds. Their side walls are made of stones bonded with a solution and their vaultings are bricks made. The first crypt, containing the remains of the count Buttler János, is dated by 18<sup>th</sup> century. The second and smaller one is dated by the second half of 16<sup>th</sup> century. Presumably, Szalay Ferenc, župan of Bereg county and captain of the fortress of Kisvárda, is buried here.*

*Besides this, a foundation of original apse has been found inside the church.*

*Exploration of church surroundings took place on two sites. Special attention has been paid to the excavation next to the northern wall of the apse. A corner part of sacristy's foundation has been discovered here. It can be dated by 15<sup>th</sup> century.*

*Also several burials were found in this and other excavations around the church. Some of them are damaged or destroyed by later burials and ground works.*

*Significant number of artifacts of 13<sup>th</sup>-18<sup>th</sup> centuries has been discovered during the archeological excavations. They contain ceramics (debris of vessels and tiles), fragments of clothing, jewelry, and coins (Figure 2). Separate finds were found in the burials. Their analysis justifies existence of the church at the edge of 13<sup>th</sup>-14<sup>th</sup> centuries. Meanwhile, rigorous dating of the church requires additional research, in particular more thorough study of surroundings and burials (mainly from the northern side, where the oldest material was found. This will clarify and supplement the data received in 2017.*

**Key words:** *medieval church, apse, nave, sacristy, crypt, burial, finds.*

### Список використаної літератури

1. Кутасов С. Н. Нательные кресты, крестовключенные и крестовидные подвески / С. Н. Кутасов, А. Б. Селезнёв ; под общ. ред. А. К. Станюковича. – Москва: Группа «ИскательИ», 2010. – 320 с.
2. Fodor Gusztáv. Református múltunk kezesség I. Adattár kárpátaljai református gyülekezettörténeti kutatásokhoz 1523–2016 / Gusztáv Fodor. – Tiszaszentimre, 2016. – 864 old.
3. Haraszy K. Palágy / Károly Haraszy // Az Ungi Református Egyházmegye. – Nagykapos, 1931. – Old. 325-335.



4. Herczeg R. A palágykomoróci református templom / Renáta Herczeg // *Omnis creatura significans. Tanulmányok Prokopp Mária 70. születésnapjára* [Szerk. Tüskés Anna]. – Budapest, 2009. – Old.73-79.
5. Kiss L. A palágykomoróci református templom falképeinek feltárása / Lóránd Kiss // *Középkori templomok a Tiszától a Kárpátokig.* – Nyíregyháza, 2013. – Old. 258-261.
6. Lovag Z. A tolnai XVI. századi kincslelet / Zsuzsa Lovag, Annamária Németh // *Folia Archaeologica.* – 1974. – XXV. – Old. 219-246.
7. Mojzsesz V. A palágykomoróci református templom / Volodimir Mojzsesz // *Várak, kastélyok, templomok. Műhely.* – Kökény, 2017. – Old. 106-109.
8. Mordovin M. Late Medieval and Early Modern cloth seals in the collection of the Hungarian National Museum / Maxim Mordovin // *Archaeologiai Értesítő.* – 2014. – 139. – P.193-237.
9. Mordovin M. Sziléziai posztó Magyarországon a régészeti leletek tükrében / Maxim Mordovin // *Pénz, posztó, piac. Gazdaságtörténeti tanulmányok a magyar középkorról.* – Budapest, 2016. – Old. 439-454.
10. Szakács B.Z. Palágykomoróc (Паладь Комарівці), református templom / Béla Zsolt Szakács // *Középkori templomok a Tiszától a Kárpátokig.* – Nyíregyháza, 2013. – Old. 251-257.

**Кушнір В. Г., Петрова Н. О.**

УДК 378.013-057.875:39(=161.2)(477.74)

## **СТУДЕНТСЬКА ЕТНОГРАФІЧНА ПРАКТИКА В КОНТЕКСТІ ВИВЧЕННЯ ТРАДИЦІЙНОЇ КУЛЬТУРИ УКРАЇНЦІВ ОДЕЩИНИ**

*Розглядається досвід організації етнографічної практики студентів історичного факультету на теренах Одещини, участі студентів у вивченні традиційної культури українців в різноманітних формах: в процесі роботи з респондентами, з експозиціями краєзнавчих музеїв, виготовленні обрядових атрибутів, реконструкції обрядів, популяризації традиційних народних свят, в організації і проведенні шкільних народознавчих конкурсів, етнічних фестивалів.*

**Ключові слова:** *етнографічна практика, традиційна культура, українці, Одещина*

Одним із завдань студентської етнографічної практики є закріплення теоретичних знань і практичних навичок організації польо-