



ДЕРЖАВНА СЛУЖБА  
ІНТЕЛЕКТУАЛЬНОЇ  
ВЛАСНОСТІ  
УКРАЇНИ

УКРАЇНА

(19) **UA** (11) **77388** (13) **U**  
(51) МПК (2013.01)  
**A61P 17/00**

**(12) ОПИС ДО ПАТЕНТУ НА КОРИСНУ МОДЕЛЬ**

<b>(21)</b> Номер заявки: <b>u 2012 09698</b>	<b>(72)</b> Винахідник(и): <b>Індріксон Євгеній Валерійович (UA), Лазорик Михайло Іванович (UA)</b>
<b>(22)</b> Дата подання заявки: <b>10.08.2012</b>	<b>(73)</b> Власник(и): <b>Індріксон Євгеній Валерійович, вул. Яна Гуса, 25, м. Ужгород, 88017 (UA)</b>
<b>(24)</b> Дата, з якої є чинними права на корисну модель: <b>11.02.2013</b>	
<b>(46)</b> Публікація відомостей про видачу патенту: <b>11.02.2013, Бюл.№ 3</b>	

**(54) СПОСІБ БІОЛАМІНУВАННЯ ВОЛОССЯ ЗА ІНДРІКСОНОМ**

**(57) Реферат:**

Спосіб біоламінування волосся включає клінічне обстеження, постановку діагнозу та лікування. На чисто вимите волосся наносять по всій довжині суміш, яка містить желатин, теплу воду, ретинолу ацетат. Волосся миють шампунем, висушують і оцінюють результат візуально та на дотик.

**UA 77388 U**



Корисна модель належить до медицини, зокрема до дерматології, косметології та трихології і може бути застосована для лікування волосся.

Відомі способи відновлення пошкодженого волосся, які включають застосування різноманітних засобів, зокрема шампунів та масок для місцевого лікування з різними добавками. Але таке лікування не завжди дає стійкий позитивний ефект оскільки засоби для випрямлення волосся або хімічної завивки його, фарби, освітлювачі, проникаючи в кутикулу та кортекс, порушують природну будову волосся [1].

Найближчим до запропонованого методу є відновлення за допомогою ламінувальних масок для волосся, які містять кератин - так зване кератинове ламінування волосся. Але таке ламінування не дозволяє 3 дні після його застосування мити голову, перебувати на сонці, відвідувати баню та сауну, є дорогим і не дає стійкого ефекту [2] - прототип.

Недостатня ефективність такого лікування зв'язана з тим, що кератин, який міститься в шампунях та масках, нестійкий до температур фену та температурних щипців, а емульгатори та консерванти нездатні зберігати кератин в стійкому стані і він руйнується [1].

Поставлено задачу розробити спосіб відновлення пошкодженої структури волосся (біоламінування) без застосування агресивних до волосся засобів шляхом використання компонентів, стійких до зовнішнього середовища.

Поставлену задачу вирішують таким чином, що у способі біоламінування волосся за Індіксоном, який включає клінічне обстеження, постановку діагнозу та лікування, згідно корисної моделі, додатково на чисто вимите волосся наносять по всій довжині, відступаючи на 1-2 см від кореня волосся, протягом 5 хвилин суміш, яка містить желатину 30 мл, 100-150 мл теплої води, ретинолу ацетату 3-10 мл, далі 40 хвилин суміш контактує з волоссям, після чого волосся миють звичайним шампунем, висушують і оцінюють результат візуально та на дотик.

Між запропонованим способом біоламінування і виникненням пошкодження структурної цілісності волосся існує тісний патогенетичний зв'язок.

Будова та функціональні особливості довгих і щетинистих волосин достатньо викладена у спеціальній літературі [3].

Вкажемо на ті особливості будови та функції волоса, які необхідні для розуміння суті способу відновлення його структури.

На фіг. 1 [7] наведено наступні шари волоса: мозкова речовина (серцевина) - 1, кора волоса - 2 і кутикула - 3.

Мозкова речовина волосини (*medulla pili*) складається з 2-3 рядів світлих клітин полігональної форми, що містять в протоплазмі гранули трихогіаліну, маленькі бульбашки повітря і невелику кількість зерен пігменту. У мозковій речовині волосини відбувається повільне ороговіння клітин - вище місця впадання в волоссяний фолікул протоки сальної залози клітини волос повністю ороговіває. У стержні волосини, а також на всьому протязі пушкових волосин мозкова речовина відсутня.

Кора волосини (*cortex pili*) складається із міцно зв'язаних між собою багатошарових клітин веретеноподібної форми з ознаками мітозів та з рогових лусочок, що містять твердий кератин, зерна пігменту і бульбашки повітря.

Кутикула волосини (*cuticula pili*) утворена одним шаром пласких тонких без'ядерних рогових лусочок, які щільно прилягають одна до одної подібно до черепиці, вільний край яких направлений догори - фіг. 2.

Ріст волосся регулюється нервовою і ендокринною системами, що підтверджено клінічними дослідженнями. Стимулюють ріст волосся адренкортикотропний гормон гіпофізу, гормони кори надниркових залоз та щитовидної залози. На ріст волосся впливає склад їжі, лікарські речовини, а також фізичні і хімічні фактори. Волосся росте швидше у теплу пору року [1].

Важливим є те, що здорове волосся має позитивно заряджений заряд, а пошкоджене під впливом різних факторів міняє заряд на негативний.

Різні внутрішні фактори, наприклад порушення кровотворення при анеміях, дефіцит ряду вітамінів, а також дія зовнішніх чинників, наприклад фарбування волосся та інші маніпуляції з ним, порушують структуру волосся, воно стає пористим, сухим, ламким та тьмяним. На фіг. 3 наведено різні ступені та форми пошкодження волосся (1, 2, 3).

Для відновлення пошкодженої структури волосся слід виходити з того, що необхідно виявити і виключити як дію зовнішніх факторів, які викликали пошкодження так і дію внутрішніх чинників, які сприяли цьому.

Для цього проводять ретельне обстеження хворого терапевтом, ендокринологом, гінекологом (жінки) та урологом (чоловіки) та іншими спеціалістами. Дерматолог проводить обстеження клінічними та параклінічними методами. Після постановки діагнозу назначають при необхідності спеціальні внутрішні препарати та проводять місцеве лікування. Місцеве лікування

виходить з того, що слід впливати як на структуру волосся так і відновлювати його розмноження і ріст. Для цього існує цілий арсенал препаратів.

Дуже важливим є вказаний вище факт, що здорове волосся має позитивно заряджений заряд, а пошкоджене міняє заряд на негативний. Тому слід змінити заряд самого волосся. Це досягається зокрема застосуванням протеїнів, амінокислот які прилипають до ушкоджених ділянок волосся і міняють заряд на позитивний [3].

Желатин (gelatin) - білкова суміш тваринного походження, екстракт клейких речовин м'яса хрящів яловичини та телятини. Виготовляється у вигляді прозорих кристалів або пластинок, складається на 20 % з амінокислоти гліцину, харчових волокон, калію, заліза, кальцію, натрію, фосфору, магнію, вітаміну Е.

Желатин позитивно впливає на волосся - завдяки йому волосся набирає блиск та хороший об'єм. Вітамін Е, який входить до складу желатину, підсилює ріст волосся [4].

Желатин залишає на поверхні волосся тоненьку плівку, котра захищає волосся від впливу негативних факторів зовнішнього середовища, відновлює пошкоджену структуру волосся та надає йому природній стійкий блиск. У маски з желатином дозволяється додавати різні вітаміни та корисні речовини для зміцнення волосся [5].

Ретинолу ацетат (вітамін А) - єдиний препарат, який досягає глибоких шарів шкіри та стимулює вироблення еластичних волокон, діє на ядро клітин, впливає на ДНК клітини, прискорює процес поділу клітин. Вітамін А зміцнює та відновлює волосся та нігті і входить до їх складу [6].

Підбір вказаних вище компонентів суміші для лікування у сукупності може дати виражений позитивний клінічний ефект.

Спосіб здійснюється поетапно.

Спочатку проводять зовнішній огляд волосся голови та інших ділянок тіла, де є ураження волосся. Виявляють ознаки пошкодження візуально та на дотик - волосся сухе, ламке, тьмяне, ніби скло і інші. Виставляють діагноз і приступають до лікування.

Спочатку миють голову, знежирюють волосся шампунем. Потім на мокре волосся наносять приготовлену суміш, на 1-2 см відступають від кореня в втирають по всій довжині волосся 5 хвилин, залишають таким волосся на 40 хвилин, після нанесену суміш змивають шампунем, а волосся висушують. Після цього візуально оцінюють результати лікування.

Можливість виконання способу ілюструється виписками з медичної документації.

Приклад 1. Пацієнтка Н.К.А. 32 роки, звернулася зі скаргами пошкоджене волосся після його освітлення фарбою та розпушування. При огляді та дотик волосся сухе, ніби солома, перепалене фарбою, неживе, ламке, стоншене, кінчики дуже сильно посічені, волосся плутається. Діагностовано пошкодження 60 % волосся від освітлюючих фарб та некоректного догляду за ним. Згодилася провести відновлення за запропонованим методом. На чисто вимите волосся було нанесено суміш, яка втиралася протягом 5 хвилин відступаючи від коренів на 1-2 см по всій його довжині. Суміш констатувала з волоссям 40 хвилин. Після цього змивали суміш шампунем, висушували. Проведено 5 сеансів Після 1 сеансу настало покращення. Після 2 сеансу волосся стало міцнішим, з'явився здоровий вигляд, шовковистий блиск, стало гладке, слухняне, м'яке. Пацієнтка залишилася задоволеною.

Катанамнез: через 1 місяць волосся стало шовковистим, блискучим, здоровим, не січеться, легко розчісується (Фіг. 4., 1 - до біоламінування, 2 - після біоламінування).

Висновок: У хворої Н.К.А. 32 роки, було діагностовано пошкодження 60 % всього волосся після перепалювання. Проведено 5 сеансів за запропонованим способом. Одержано хороший стійкий результат.

Приклад 2. Пацієнтка 38 років Т.В.П. звернулася зі скаргами на стан волосся - воно стало ламке, випалене, пересушене від частого перебуванні на штучному сонці (солярії). Пробувала лікувати сама - застосовувала куповані косметичні шампуні, але це не дало ніякого ефекту. При об'єктивному обстеженні волосся сухе, ламке, посічене, не розчісується, немає об'єму, блиск та шовковистість зникли. Діагностовано пошкодження структури волосся перепалюванням його. Згодилася провести відновлення запропонованим способом. На чисто вимите волосся було нанесено суміш, від коренів відступаючи на 1-2 см, по всій його довжині протягом 5 хвилин її втирали. Далі 40 хвилин ішов контакт суміші з волоссям. Потім волосся було вимите шампунем, висушене. Проведено 5 сеансів, після останнього волосся стало м'яким, зникла ламкість та тьмяність, набрало хорошого об'єму.

Катанамнез: оглянута через 3 місяці - волосся живе, об'ємне, не посічене.

Висновок: У хворої Т.В.П., 38 років було діагностовано пошкодження структури волосся перепалюванням його. Проведено 5 сеансів за запропонованим способом. Одержано хороший стійкий результат.

З метою перевірки придатності запропонованого способу було проліковано 34 особи, переважно жіночої статі. У 31 особи було одержано хороший результат після 3-4 сеансів. У 3 осіб жіночої статі прийшлося провести 5-6 сеансів для досягнення ефекту.

Запропонований спосіб біоламінування є, доступним і може бути застосованим в поліклінічних умовах. Також спосіб підходить як до фарбованого так і до натурального волосся.

Джерела інформації:

1. Новая косметология. Том 2. (под ред. Е.Й. Эрнандес).-М.-ООО "Кламель".-2007.-418 с.

2. <http://misseva.ru/volosy/keratinovoe-vupryamlenie-volos-sredstva-dlya-keratinovogo-vupryamleniya-volos>.

3. <http://volossya.at.ua/publ/naukovistatti/>

4. [www.liveinternet.ru](http://www.liveinternet.ru)

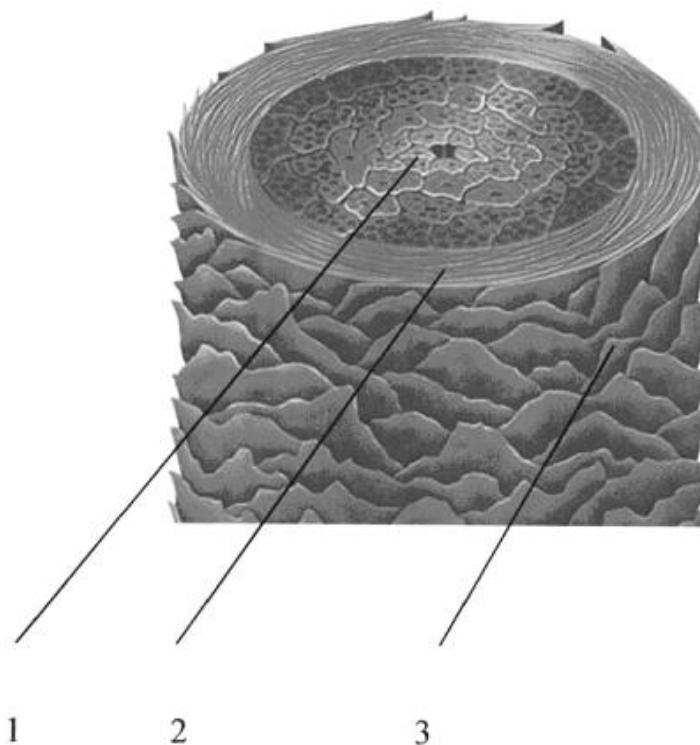
5. [www.blog.kp.ua](http://www.blog.kp.ua)

6. [www.beauty.7ya.com.ua](http://www.beauty.7ya.com.ua)

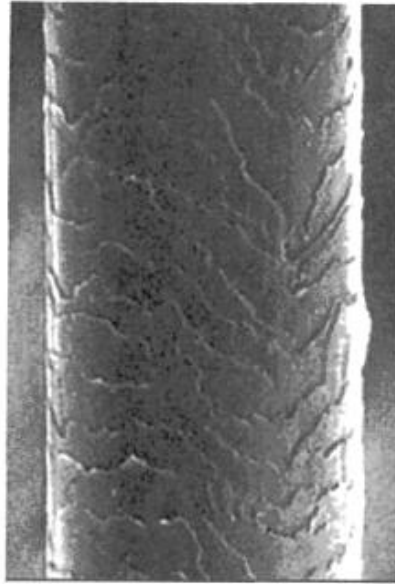
7. [www.fitoval-formula.com/ru/](http://www.fitoval-formula.com/ru/)

#### ФОРМУЛА КОРИСНОЇ МОДЕЛІ

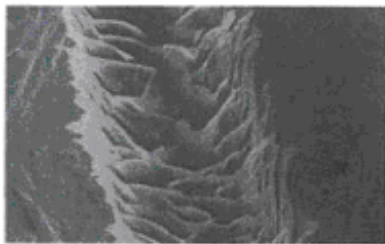
Спосіб біоламінування волосся, що включає клінічне обстеження, постановку діагнозу та лікування, який **відрізняється** тим, що додатково на чисто вимите волосся наносять по всій довжині, відступаючи на 1-2 см від коренів волосся, протягом 5 хвилин суміш, яка містить желатину 30 мл, 100-150 мл теплої води, ретинолу ацетату 3-10 мл, далі протягом 40 хвилин суміш контактує з волоссям, після цього волосся миють звичайним шампунем, висушують і оцінюють результат візуально та на дотик.



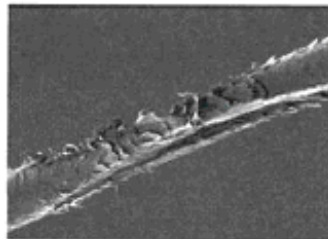
Фиг. 1



Φir. 2



3.1

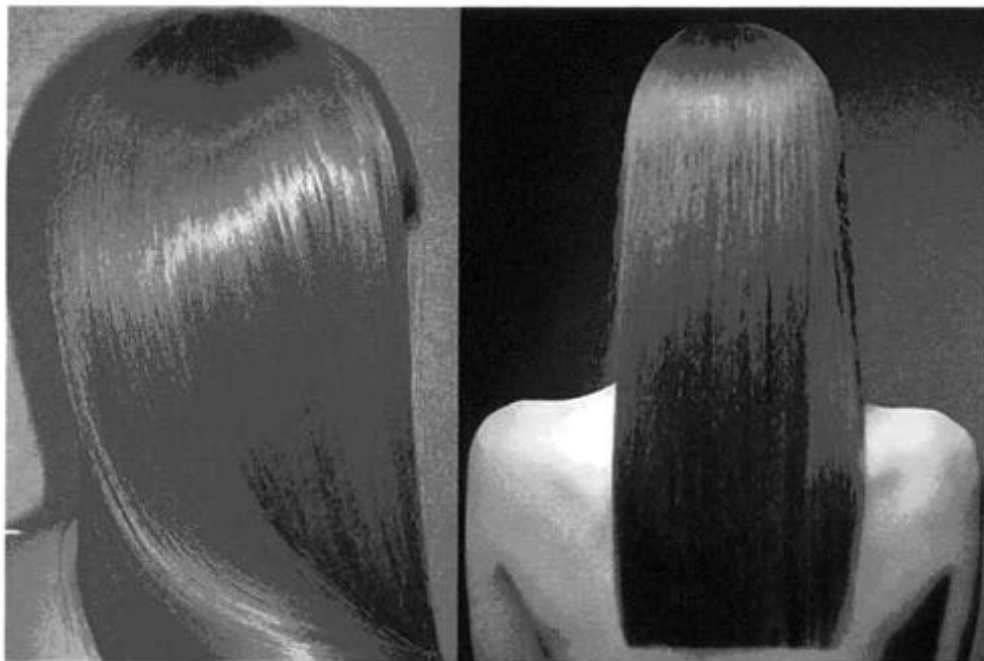


3.2



3.3

Φir. 3



1

2

**Fig. 4**

---

Комп'ютерна верстка Л. Купенко

---

Державна служба інтелектуальної власності України, вул. Урицького, 45, м. Київ, МСП, 03680, Україна

---

ДП "Український інститут промислової власності", вул. Глазунова, 1, м. Київ – 42, 01601