



УКРАЇНА

(19) **UA** (11) **91703** (13) **U**  
(51) МПК (2014.01)  
**A61B 5/00**  
**A61P 17/00**  
**A61Q 7/00**

ДЕРЖАВНА СЛУЖБА  
ІНТЕЛЕКТУАЛЬНОЇ  
ВЛАСНОСТІ  
УКРАЇНИ

**(12) ОПИС ДО ПАТЕНТУ НА КОРИСНУ МОДЕЛЬ**

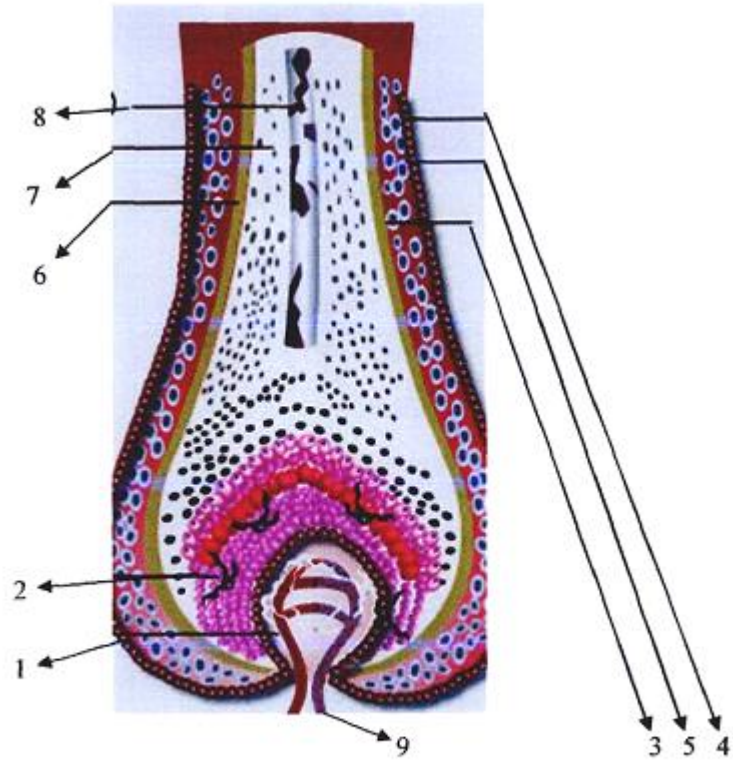
<b>(21)</b> Номер заявки: <b>u 2014 01969</b>	<b>(72)</b> Винахідник(и): <b>Індріксон Євгеній Валерійович (UA),</b> <b>Чакій Крістіан Аркадійович (UA),</b> <b>Лазорик Михайло Іванович (UA)</b>
<b>(22)</b> Дата подання заявки: <b>26.02.2014</b>	
<b>(24)</b> Дата, з якої є чинними права на корисну модель: <b>10.07.2014</b>	<b>(73)</b> Власник(и): <b>Індріксон Євгеній Валерійович,</b> вул. Яна Гуса, 25, м. Ужгород, 88017 (UA)
<b>(46)</b> Публікація відомостей про видачу патенту: <b>10.07.2014, Бюл.№ 13</b>	

**(54) СПОСІБ НАДАННЯ ГУСТОТИ ВОЛОССЮ ЗА ІНДРІКСОНОМ-ЧАКІЄМ**

**(57) Реферат:**

Спосіб надання волоссю густоти включає клінічне обстеження, огляд волоссяного покриву, постановки діагнозу та лікування. Крім цього, додатково 2 рази на місяць на шкіру голови і помите волосся наносять розчин ампули Есенціале, масажують, тримають 1 годину, після змивають теплою водою залишки суміші, висушують і через певний час оцінюють ефект візуально.

**UA 91703 U**



Фиг. 1

Корисна модель належить до медицини, зокрема до дерматології та трихології, і може бути застосована для надання волосся густоти.

Відомі способи надання волосся густоти, які включають застосування різноманітних косметичних засобів зовнішнього застосування - бадів, шампунів, бальзамів та масок [1,2].

5 Найближчим до запропонованого способу надання волосся густоти є застосування бальзаму для волосся [3] - прототип.

Але такий спосіб не є дає стійкого ефекту.

Поставлено задачу розробити ефективний спосіб надання волосся густоти.

10 Поставлена задача вирішується тикам чином, що у способі надання волосся густоти, який включає клінічне обстеження, огляд волоссяного волокна, постановки діагнозу та лікування, який відрізняється тим, що додатково 2 рази на місяць на шкіру голови і помите волосся наносять розчин ампули Есенціале, масажують, тримають 1 годину, після змивають теплою водою залишки суміші, висушують і через певний час оцінюють ефект візуально.

15 Між запропонованим способом надання густоти волосся і його розвитком, будовою і функцією існує тісний взаємозв'язок.

На стадії ембріогенезу мезенхімальні клітини у вигляді тяжів врастають в дерму або підшкірну тканину, утворюючи волоссяні фолікули, в яких відбувається ріст волосся.

20 Утворення волосся починається у волоссяному фолікулі, який переходить від стану спокою до стану активного росту під дією гормональних і фізичних стимуляторів. Кожна волосина росте протягом певного періоду часу, а потім її ріст припиняється після отримання відповідного сигналу. Коли ріст волосини припиняється, вона виштовхується і випадає. Через певний проміжок часу знову починається процес утворення волосини. Такий цикл називається "циклом розвитку волосся" [4].

25 Фолікули розташовуються в тілі на різній глибині (наприклад, на глибині 2-2,5 см на бровах, 3 мм на руках, 3-3,5 мм під пахвами, 3-4 мм в паху, 2-3 мм на ногах). Вони складаються з трьох основних частин, нижньої, середньої і верхньої: Найбільш активною частиною фолікулу є нижня частина, де зароджується волосина. Ця частина складається з трьох компонентів, представлених на Фіг. 1: дермального волоссяного сосочка 1, матриксу 2, внутрішньої 3 і зовнішньої кореневої піхва 4.

30 Дермальний волоссяний сосочок 1 нагадує своїм зовнішнім виглядом яйце, яке вдається в волосяну цибулину і вкрите клітинами матриксу 2. До сосочка підходять кровоносні судини 9. Саме сосочок одержує перші сигнали, необхідні для початку утворення волосини. Ці сигнали передаються цитокінами. Цитокіни - це білки, які стимулюють або пригнічують поділ клітин залежно від типу клітин-мішеней. Під дією андрогенів цитокіни передають сигнали через комплекс Гольджі і зв'язуються з рецепторами у відповідних фолікулах, і спричиняють утворення волосся. Рецептори, окуповані іншими речовинами, впливають на цитокіни і функцію відповідної клітини.

40 Матрикс 2 представлений клітинами, які вкривають волоссяний сосочок. Вони містять велику кількість рибосом та мітохондрій в цитоплазмі і здатні до швидкого поділу. Завдяки цьому вони відіграють важливу роль в процесі утворення волосся.

Внутрішня коренева піхва 3 представлена клітинами, які не містять меланін і не кератинізовані. Вона складається з двох шарів - шару Гекслі і шару Генле.

45 Зовнішня коренева піхва 4 складається з кількох шарів клітин, які оточують волоссяний фолікул як рукавичка, простягаючись від нижніх рівнів волоссяної цибулини до протоки сальної залози. На ранніх етапах фази анагену вона видовжується завдяки поділу, але в подальшому цей поділ припиняється.

Стрижень волосини представлений схематично на Фіг. 2 і має 3 шари.

50 Кутикула 6 утворена 6-8 шарами плоских кератинізованих клітин. Вони витягуються і нашаровуються одна на одну як риб'яча луска над волоссяною цибулиною, починаючи з кінця волосини і до кореня волосини.

Корковий шар 7 складається з клітин, які утворилися в матриксі і кератинізувалися під час виходу волосини на поверхню. Клітини коркового шару тісно взаємопов'язані одна з одною і за формою нагадують веретено. Макрофібрили значною мірою визначають механічні властивості волосини. Серед них знаходяться меланінові гранули.

55 Мозкова речовина 8 - розміщена в центрі, її клітини виростають з клітин матриксу, які вкривають волоссяний сосочок (див. Фіг. 1). Вони мають аморфний вигляд у зв'язку з частковою кератинізацією. В пушковому волоссі та лануго мозкова речовина відсутня. Мозкова речовина може бути відсутньою також у термінальному відділі волосся.

60 Білки, які входять до складу волосся, нерозчинні у воді і стійкі до дії протеолітичних ферментів. Головною складовою волосся є кератин, який складається з 18 амінокислот.

Есенціале Н (Essentiale N) - препарат, який містить "ессенціальні фосфоліпіди"<sup>®</sup> = EPL<sup>®</sup> - субстанція (фосфоліпіди із соєвих бобів, що містять рибофлавін, α-токоферол, дезоксихолеву кислоту. Фосфоліпіди є основними елементами структури оболонки клітин і клітинних органел. Фосфоліпіди, що входять до складу препарату Есенціале<sup>®</sup> форте Н, відповідають по своїй хімічній структурі ендogenous фосфоліпідам, але перевершують ендogenous фосфоліпіди по активності за рахунок більш високого вмісту в них поліненасичених (ессенціальних) жирних кислот. Фосфоліпіди, що входять до складу препарату Есенціале<sup>®</sup> форте.

Згодилася провести лікування запропонованим способом. Проведено 2 сеанси протягом місяця. Відмічає стійке покращення стану волосся, задоволена його густиною.

На Фіг. 3 показано фото пацієнтки К. Ю.В., 34 років, де 10 - до лікування, 11 - після лікування.

Катанамнез: оглянута повторно через 2 місяці, волосся пишне, сяє, відмічається міцна його щільність. Задоволена лікуванням.

Висновок: У пацієнтки К.Ю.В., 34 років з ослабленим волоссям лікування запропонованим способом дало стійкий позитивний ефект.

Приклад 2. Пацієнтка Р.О.А., 35 років, звернулася зі скаргами на тонке і ламке волосся. Лікувалася різними дорогими бальзамами та масками для волосся, але результату стійкого не відмічає. Об'єктивно: волосся слабке, стоншене, тонке, форми не тримає. Діагноз: тонке виснажене волосся.

Згодилася провести лікування запропонованим способом. Проведено 2 курси лікування запропонованим способом протягом місяця. Відмічає стійке покращення стану свого волосся та задоволена його густиною.

На Фіг. 4 показано фото пацієнтки Р.О.А., 35 років, де 12 - до лікування, 13 - після лікування.

Катанамнез: оглянута повторно через 1 місяць, волосся пишне, сяє, відмічається міцність та щільність його. Задоволена лікуванням.

Висновок: У пацієнтки Р.О.А., 35 років з ослабленим волоссям проведене, лікування запропонованим способом дало стійкий позитивний ефект.

З метою перевірки ефективності запропонованого способу надання волоссю густини проведено обстеження та лікування 23 осіб жіночої статі. У всіх пролікованих одержано стійкий позитивний результат.

Запропонований спосіб надання волоссю густоти може бути застосований для лікування волосся.

Джерела інформації:

1. <http://makeupkatemur.blogspot.com/2013/04/inneov.html>

2. [www.wella.com/](http://www.wella.com/)

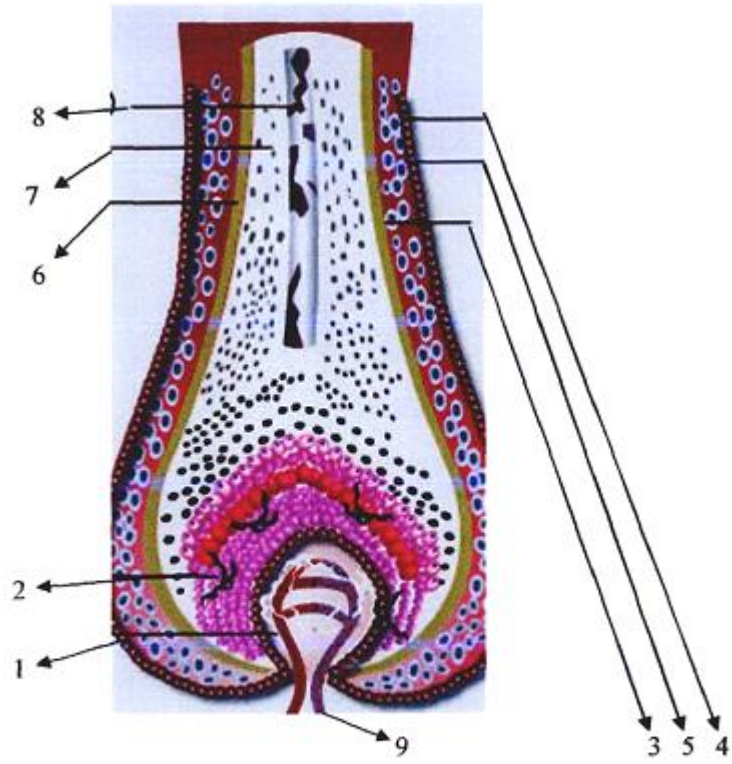
3. <http://irecommend.ru/content/balzam-beauty-farm-na-kozem-moloke-dlya-zdorovya-i-gustoty-volos>

4. <http://www.bioxsine.org/uk/strukturavolos/>

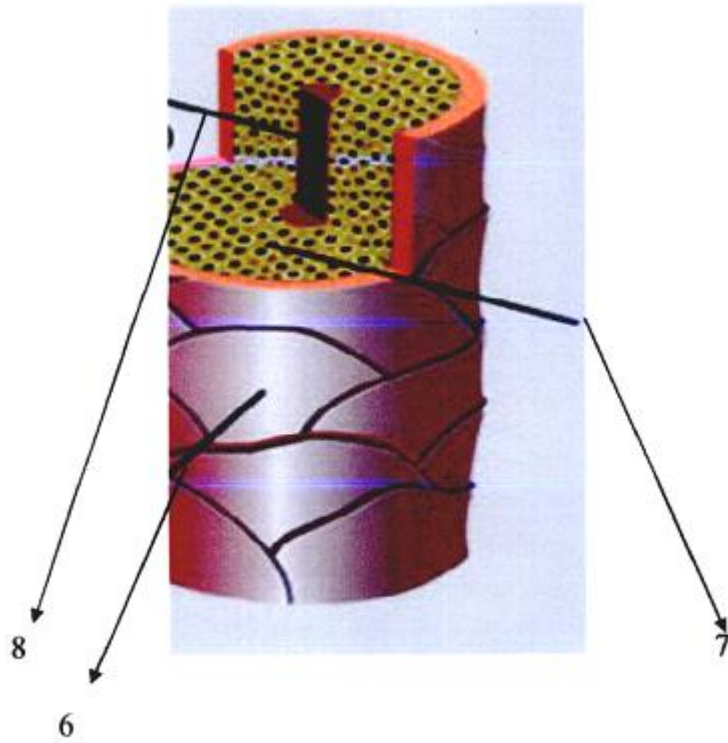
5. <http://c-32.medicines.on-planet.net/Escenciale.html>

#### ФОРМУЛА КОРИСНОЇ МОДЕЛІ

Спосіб надання волоссю густоти, який включає клінічне обстеження, огляд волоссяного покриву, постановки діагнозу та лікування, який **відрізняється** тим, що додатково 2 рази на місяць на шкіру голови і помите волосся наносять розчин ампули Есенціале, масажують, тримають 1 годину, після змивають теплою водою залишки суміші, висушують і через певний час оцінюють ефект візуально.



Фиг. 1



Фиг. 2



10.

11.

Фіг. 3



12.

13.

Фіг. 4

---

Комп'ютерна верстка О. Рябко

---

Державна служба інтелектуальної власності України, вул. Урицького, 45, м. Київ, МСП, 03680, Україна

---

ДП "Український інститут промислової власності", вул. Глазунова, 1, м. Київ – 42, 01601