



УКРАЇНА

(19) **UA** (11) **98572** (13) **U**
(51) МПК (2015.01)
A61B 5/00
A61F 13/15 (2006.01)

ДЕРЖАВНА СЛУЖБА
ІНТЕЛЕКТУАЛЬНОЇ
ВЛАСНОСТІ
УКРАЇНИ

(12) ОПИС ДО ПАТЕНТУ НА КОРИСНУ МОДЕЛЬ

(21) Номер заявки: u 2014 13777	(72) Винахідник(и): Індріксон Євгеній Валерійович (UA), Лазорик Михайло Іванович (UA), Цубера Сергій Дмитрович (UA)
(22) Дата подання заявки: 22.12.2014	(73) Власник(и): Індріксон Євгеній Валерійович, вул. Яна Гуса, 25, м. Ужгород, 88017 (UA)
(24) Дата, з якої є чинними права на корисну модель: 27.04.2015	
(46) Публікація відомостей про видачу патенту: 27.04.2015, Бюл.№ 8	

(54) ЧОЛОВІЧА ГІГІЄНІЧНА ПРОКЛАДКА

(57) Реферат:

Чоловіча гігієнічна прокладка має шари, здатні вбирати, поглинати і зберігати вологу, забезпечувати проходження повітря та водяних парів назовні, зовні покрита клеєм для фіксації на поверхні білизни та папером, який захищає клейку поверхню прокладки. Прокладка виконана у формі трапеції, трикутника, букви Т різних розмірів, яка прикріплюється до білизни у зручному для чоловіка місці з урахуванням особливостей будови тіла та зросту чоловіків.

UA 98572 U

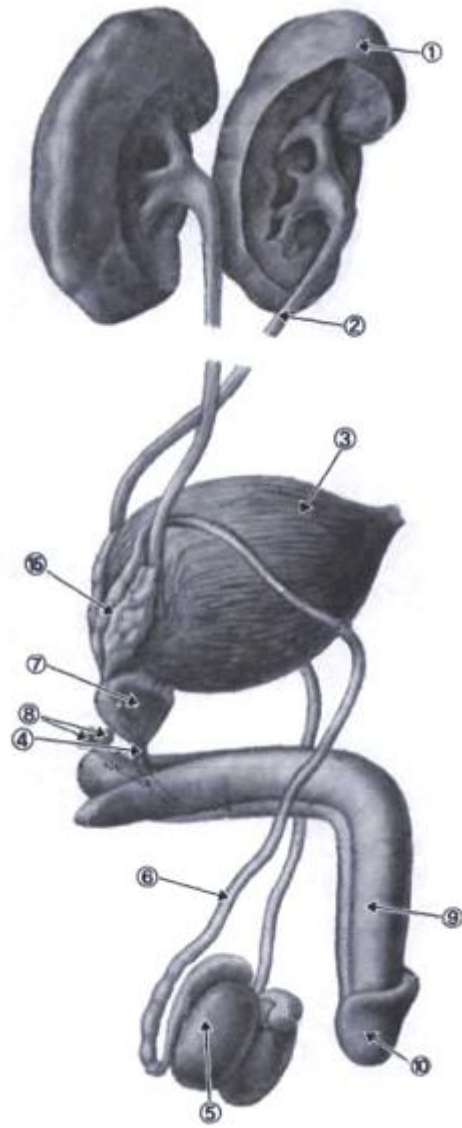


Fig. 1

Корисна модель належить до медицини, зокрема до гігієни тіла, і може бути застосована чоловіками для гігієни інтимної зони.

Функції сечостатевих органів чоловіків та жінок вимагають щоденної особистої гігієни. Для жінок запропоновано прокладки різних типів [1, 2].

5 Незважаючи на те, що у чоловіків також щоденно мають місце виділення зі сечостатевих органів (сеча, поліції, сперма), відома лише урологічна прокладка при нетриманні сечі [3].

Зручних засобів для гігієни інтимної зони чоловіків для щоденного використання на сьогоднішній день не запропоновано.

10 Найближчою до запропонованої чоловічої прокладки є жіноча прокладка Always [4] - прототип.

Але жіночі прокладки для чоловіків є практично непридатними, бо їх конструкція передбачає прикріплення їх до зовнішніх статевих органів жінки у промежині і поглинання та зберігання значного об'єму виділень з цих органів.

15 Зовнішні статеві органи чоловіків відрізняються від будови жіночих органів і такого значного об'єму виділень чоловіки не мають.

Поставлено задачу розробити чоловічу гігієнічну прокладку для особистої гігієни інтимної зони.

20 Поставлена задача вирішується тим, що чоловіча гігієнічна прокладка, яка має шари, здатні вбирати, поглинати і зберігати вологу, забезпечувати проходження повітря та водяних парів назовні, зовні покрита клеєм для фіксації на поверхні білизни та папером, який захищає клейку поверхню прокладки, яка відрізняється тим, що прокладка виконана у формі трапеції, трикутника, букви Т різних розмірів, яка прикріплюється до білизни у зручному для чоловіка місці з урахуванням особливостей будови тіла та зросту чоловіків.

25 Застосування чоловічої гігієнічної прокладки дасть змогу відчувати комфорт і забезпечить виконання звичних функцій людини протягом значного часу.

Між запропонованою чоловічою прокладкою і фізіологією сечостатевої системи чоловіків існує чіткий взаємозв'язок.

30 Сечостатева система чоловіків наведена на фіг. 1, де зображені органи сечоутворення та сечовиведення: нирки - 1, сечоводи - 2, сечовий міхур - 3 та уретра - 4, яка розміщена у тілі статевого члена - 9 з його голівкою - 10. Там же зображено органи статевої системи: яєчка з придатком - 5, сперматична протока - 6, простата - 7, бульбо-уретральна (Коуперова) залоза з протокою - 8 [5].

На фіг. 2 зображено уретра - 4 з уретральними лакунами -11, голівка статевого члена - 10, корона голівки статевого члена - 12, препуціум - 13 та вихідний отвір уретри - 14.

35 На фіг. 3 зображено голівку статевого члена - 10, препуціум - 13 та препуціальні залози -15.

Нирки 1 шляхом постійної фільтрації та реабсорбції виводять з організму токсичні продукти, солі, воду і через сечоводи 2 направляють її в сечовий міхур 3. При його наповненні сеча виділяється через сечовий канал назовні.

40 Так як сеча містить азотисті продукти розпаду білкових речовин - сечовину, сечову і гілунову кислоти, креатинін, ксантин, уробілін, індикан, а також солі - переважно хлориди, сульфати і фосфати та інші компоненти, які зумовлюють появу запахів та кольору сечі. При патології нирок в сечі проявляються і інші патологічні компоненти.

45 При окремих захворюваннях порушується фізіологічне виділення сечі і може мати місце виділення окремих порцій сечі без позивів до сечовиділення, що викликає намокання білизни, появу запахів та зафарбування її [6].

50 Простата 7 постійно виробляє простатичний сік (до 2 мл за добу), який містить біологічно активні речовини - біогенні аміни, лимонну кислоту, холестерол, фосфоліпіди, а також протеолітичні ферменти, цинк. Простатичний сік є живильним середовищем для сперматозоїдів. Він виділяється сечовий канал тільки під час еякуляції. Під впливом простатичного соку збільшується обсяг сім'яної рідини і нейтралізується її слабодисоціальна реакція, в результаті сперматозоїди стають більш рухливими.

55 Статева система у дорослих і підлітків постійно продукує сперму, яка накопичується в сім'яних міхурцях 15. Під час статевого акту, механічної мастурбації, еротичних фантазій або снів сперма виходить через уретру 4. У хворих сперма може виділятися постійно (сперматорея). Як сеча, так і сперма мастять білизну та одяг і створюють проблеми з гігієною і запахами.

Сперма постійно виділяється залозами препуціуму 13 і забезпечує змазку голівки члена. Але вона має канцерогенні властивості [7, 8].

Вищевикладене вимагає необхідність нейтралізації постійних і періодичних виділень сечостатевої системи чоловіків спеціальними прийомами.

Це може забезпечити постійний контакт голівки статевого члена з прокладкою, яка здатна всмоктувати виділення, зберігати їх, нейтралізувати запахи, оберігати чистоту білизну і створювати можливість спокійно працювати, не створюючи незручності для оточення.

Це може забезпечити використання чоловічих гігієнічних прокладок.

5 Для досягнення поставленої задачі рекомендовано використання позитивних властивостей жіночих прокладок, зокрема фірми Always, які завдяки наявності кількох шарів забезпечують вбирання, поглинати і зберігання вологи і рідини та проходження повітря та водяних парів назовні. Вони зовні покриті клеєм для фіксації на поверхні білизни, а папір захищає клейку поверхню прокладки при зберіганні її від злипання [4].

10 В експерименті при розробці запропонованого рішення поставленої задачі були використані щоденні прокладки Kotex normal.

М'який верхній шар з натурального матеріалу дозволяє швидко вбирати виділення, а внутрішній дихаючий шар забезпечує дезодорацію і захист від забруднення білизни.

Форми прокладок наведені на фіг. 4, де а - трапеція, б - трикутник, в - у вигляді букви Т.

15 Розміри прокладок залежать від особливостей будови тіла та зросту чоловіків.

На фігурах 5 та 6 зображено варіанти і місце прикріплення прокладок до білизни.

При використанні чоловічої індивідуальної прокладки її приклеюють на чисту нижню чоловічу білизну і її чашку, носять її протягом дня, а ввечері знімають, утилізують і прикріплюють нову.

20 Для перевірки можливості та ефективності використання таких прокладок було виготовлено з жіночих прокладок Kotex normal ручним способом чоловічі прокладки для 2 мужчин.

На фігурах 5 та 6 наведено зображення цих прокладок, які враховували особливості будови тіла та зросту чоловіків.

Застосування цими чоловіками запропонованих прокладок було позитивно оцінено.

25 Рекомендовано виготовляти чоловічі гігієнічні прокладки масово заводським способом з дотриманням вимог гігієни для їх широко застосування.

Джерела інформації:

1. П. USA № 5 098 442, МПК А61F13/16, 1992.

2. П. RU № 2122846, МПК А61F13/15, 1998.

30 3. http://www.med-magazin.ra/products/519/Urologicheskie_prokladki_dlya_muzh-chin_Hartmann_Molimed_Premium_for_men_active_14_sht/

4. <http://www.pg.com.ua/always.htm>

5. <http://www.eurolab.ua/anatomy/38/>

35 6. Лабораторные исследования в клинике: Справочник // В.В.Меньшиков, Л.Н.Делекторская, Р.П.Золотницкая и др. - М., 1999.

7. http://ru.wikipedia.org/wiki/Секрет_предстательной_железы

8. Хирургическая андрология и урология - andrology.su

ФОРМУЛА КОРИСНОЇ МОДЕЛІ

40

Чоловіча гігієнічна прокладка, яка має шари, здатні вбирати, поглинати і зберігати вологу, забезпечувати проходження повітря та водяних парів назовні, зовні покрита клеєм для фіксації на поверхні білизни та папером, який захищає клейку поверхню прокладки, яка **відрізняється** тим, що прокладка виконана у формі трапеції, трикутника, букви Т різних розмірів, яка прикріплюється до білизни у зручному для чоловіка місці з урахуванням особливостей будови тіла та зросту чоловіків.

45

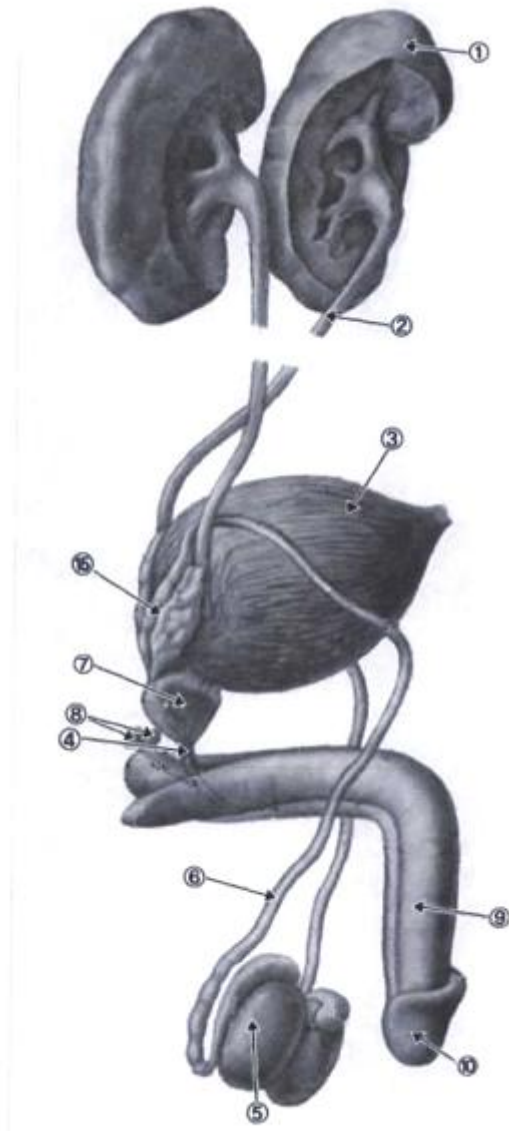


Fig. 1

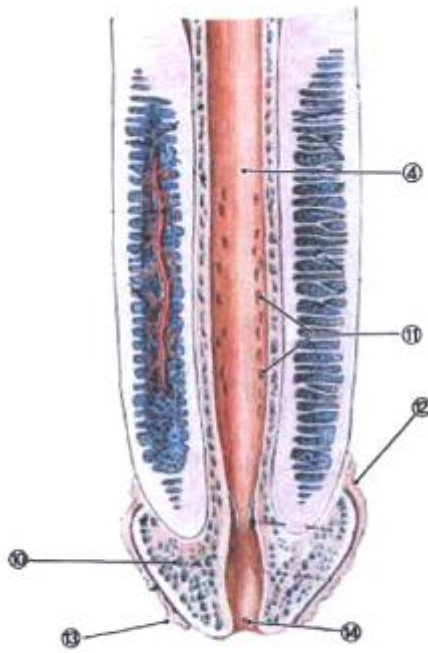


Fig. 2

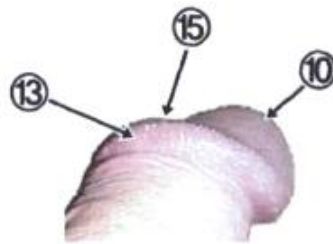
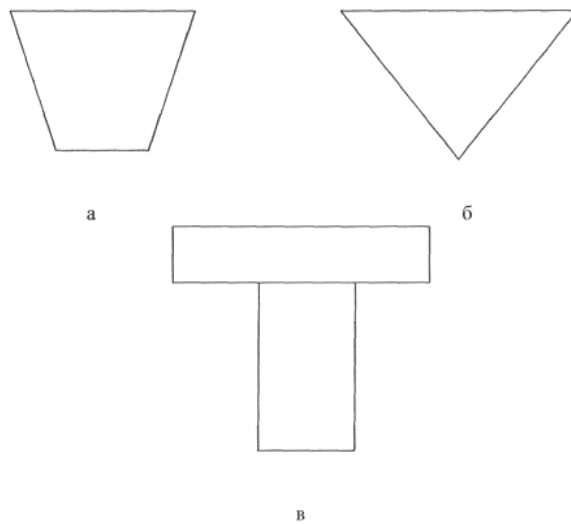


Fig. 3



фіг. 4



фіг. 5



фіг. 6

Комп'ютерна верстка В. Мацело

Державна служба інтелектуальної власності України, вул. Василя Липківського, 45, м. Київ, МСП, 03680, Україна

ДП "Український інститут промислової власності", вул. Глазунова, 1, м. Київ – 42, 01601