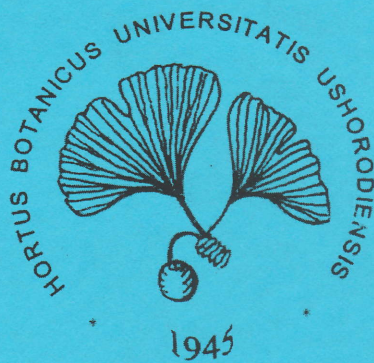


HORTUS BOTANICUS
UNIVERSITATIS NATIONALIS USHORODIENSIS

INDEX SEMINUM

2007



UZHOROD - UKRAINE



Geographical situation:

Northern latitude - 48°32'

Eastern longitude-22° 16'

Elevation - 114,6m

Annual air temperature - +9,3°C

January .annual air temperature - -2,9°C

July annual air temperature - +19,9°C

Sum of active temperature - +3264°C

Period with the temperature exceeding +5°C - 236 days

Percipitations - 782mm

МІНІСТЕРСТВО ОСВІТИ І НАУКИ УКРАЇНИ

Список насіння
яке пропонує на обмін

Ботанічний сад
Ужгородського національного університету
2007 р.

The list of seeds
which Botanical Garden of Uzhgorod
National University proposes to exchange
in 2007

Ужгород – Україна

Catalogue contains the list of plants, seeds which Botanical Garden of Uzhgorod National University would like to exchange with interested botanical institutions.

Compilers of the catalogue:

N. Kopinets
O. Kovalyuk
G. Babenko
V. Andrashchuk
M. Neborak
T. Talovyrya

Director of Botanical Garden D. Soima

Ботанічний сад УжНУ
Вул. Ольбрахта, 6
88000 м. Ужгород
Україна

Botanical Garden
of Uzhgorod National University
6, Olbrakhta street 88000 Uzhgorod
Ukraine

Cupressaceae

1. *Chamaecyparis lawsoniana* (Murr.) Parl.
2. *Chamaecyparis lawsoniana* (Murr.) Parl. 'Allumii'
3. *Chamaecyparis lawsoniana* (Murr.) Parl. 'Silver Queen'
4. *Chamaecyparis lawsoniana* (Murr.) Parl. 'Stewartii'
5. *Chamaecyparis pisifera* Endl.
6. *Chamaecyparis pisifera* Endl. 'Filifera aurea'
7. *Chamaecyparis pisifera* Endl. 'Plumosa'
8. *Chamaecyparis pisifera* Endl. 'Squarrosa'
9. *Cupressus arizonica* Greene.
10. *Juniperus chinensis* L. 'Pfitzeriana'
11. *Platycladus orientalis* (L.) Franco
12. *Platycladus orientalis* (L.) Franco 'Severleyensis'
13. *Platycladus orientalis* (L.) Franco 'Globosa'
14. *Thuja occidentalis* L.
15. *Thuja occidentalis* L. 'Aurea'
16. *Thuja occidentalis* L. 'Columna'
17. *Thuja occidentalis* L. 'Douglasii pyramidalis'
18. *Thuja occidentalis* L. 'Ellwangeriana aurea'
19. *Thuja occidentalis* L. 'Lutescens'
20. *Thuja occidentalis* L. 'Nana'
21. *Thuja occidentalis* L. 'Spiralis'
22. *Thuja plicata* D. Don.
23. *Thuja standishii* Carr.

Ginkgoaceae

24. *Ginkgo biloba* L.

Pinaceae

25. *Picea excelsa* Link.
26. *Pinus banksiana* Lamb.
27. *Pinus strobus* L.
28. *Pinus silvestris* L.
29. *Pinus Wallichiana* A.B. Jacks.
30. *Pseudotsuga mensiesii* (Mirb.) Franco

Taxaceae

31. *Taxus baccata* L.
32. *Taxus baccata* L. 'Fastigiata aurea-variegata'

Taxodiaceae

- 33. *Cryptomeria japonica* Don.
- 34. *Cryptomeria japonica* Don. 'Elegans'
- 35. *Cunninghamia lanceolata* Lamb.
- 36. *Metasequoia glyptostroboides* Hu et Cheng.
- 37. *Taxodium distichum* (L.) Rich.

Aceraceae

- 38. *Acer campestre* L.
- 39. *Acer negundo* L.
- 40. *Acer palmatum* Thb.
- 41. *Acer platanoides* L.
- 42. *Acer pseudoplatanus* L.
- 43. *Acer pseudoplatanus* L. 'purpureum' Rehd.
- 44. *Acer pseudoplatanus* L. 'Leopoldii' Lem.
- 45. *Acer saccharinum* L.
- 46. *Acer tataricum* L.

Adiantaceae

- 47. *Adiantum capillus-veneris* L.

Alliaceae

- 48. *Allium giganteum* Regel.
- 49. *Allium ursinum* L.

Amaranthaceae

- 50. *Celosia argentea* L., var. *Plumoza hort.*
- 51. *Celosia cristata* L.
- 52. *Gomphrena globosa*

Amaryllidaceae

- 53. *Galanthus nivalis* L.
- 54. *Leucojum aestivum* L.
- 55. *Leucojum vernum* L.

Anacardiaceae

- 56. *Rhus cotinus* L.
- 57. *Rhus typhina* L.

Apiaceae

- 58. *Apium graveolens* L.
- 59. *Coriandrum sativum* L.
- 60. *Foeniculum vulgare* Mill.
- 61. *Heracleum sosnovskii* Grossh.

Araliaceae

- 62. *Hedera helix* L.

Aristolochiaceae

- 63. *Aristolochia clematitis* L.
- 64. *Asarum europaeum* L.

Asclepiadaceae

- 65. *Asclepias syriaca* L.
- 66. *Ceropegia Woodii* Schlecht.

Aspleniaceae

- 67. *Phyllitis scolopendrium* (L.) Newm.

Asteraceae

- 68. *Ageratum mexicanum* Sims.
- 69. *Aster novi-belgii* L.
- 70. *Arctotis rybrida*, host.
- 71. *Bellis perennis* L.
- 72. *Calendula officinalis* L.
- 73. *Coreopsis tinctoria* Nutt.
- 74. *Dahlia variabilis* Dest.
- 75. *Dahlia pinnata* Dest.
- 76. *Echinacea purpurea* Moench.
- 77. *Gaillardia pulchella* Foug.
- 78. *Gazania lucida* Dess.
- 79. *Helianthus annus* L.
- 80. *Helichrysum bracteatum* (Vent.) Willd.
- 81. *Inula helenium* L.

- 82. *Kleinia articulata* Hawi.
- 83. *Leucanthemum vulgare* Lam.
- 84. *Leucanthemum vulgare* var. *Grandiflorum* Hort.
- 85. *Rudbeckia hirta* L.
- 86. *Silybum marianum* (L.) Gaertn.
- 87. *Solidago canadensis* L.
- 88. *Tagetes erecta* L. 'Citronen'
- 89. *Tagetes erecta* L. 'Chrysanthemum carinatum'
- 90. *Tanacetum vulgare* L.
- 91. *Tussilago farfara* L.
- 92. *Zinnia elegans* Jacq.

Balzaminaceae

- 93. *Impatiens balsamina* L.

Berberidaceae

- 94. *Berberis gagnepainii* C.K. Schneid.
- 95. *Berberis juliana* C.K. Schneid.
- 96. *Berberis thunbergii* D.C.
- 97. *Berberis veitchii* C.K. Schneid.
- 98. *Mahonia aquifolium* (Pursh) Nutt.

Betulaceae

- 99. *Alnus glutinosa* L.
- 100. *Alnus incana*(L.) Moench.

Bignoniaceae

- 101. *Campsis radicans* (L.) Seem.
- 102. *Catalpa bignonioides* Walt.
- 103. *Catalpa ovata* Don.
- 104. *Catalpa speciosa* Worder.

Brassicaceae

- 105. *Crambe tataria* Sebeok
- 106. *Iberis amara* L.

- 107. *Iberis umbelata* L.
- 108. *Sinapis sapernoa* (L.) Czern.

Buxaceae

- 109. *Buxus sempervirens* L.

Caesalpiniaceae

- 110. *Cercis griffithii* Boiss.
- 111. *Cercis siliquastrum* L.
- 112. *Gleditschia triacanthos* L.
- 113. *Gleditschia triacanthos* L. 'Inermis' Willd.
- 114. *Gymnocladus dioicus* (L.) Koch.

Calycanthaceae

- 115. *Calycanthus floridus* L.
- 116. *Chimonanthus praecox* Link.

Campanulaceae

- 117. *Campanula medium* L.

Caprifoliaceae

- 118. *Kolkwitzia amabilis* Graebn.
- 119. *Lonicera canadensis* Marsh.
- 120. *Lonicera pileata* Oliv.
- 121. *Sambucus nigra* L.
- 122. *Symphoricarpus albus* (L.) Blake
- 123. *Symphoricarpus orbiculatus* Moench.
- 124. *Viburnum lantana* L.
- 125. *Viburnum lantana* L. 'Aureum' Wolf.
- 126. *Viburnum rhytidophyllum* Hemsl.
- 127. *Weigela floribunda* C. Koch
- 128. *Weigela florida* A.DC. 'variegata' Bailey

Cariophilaceae

- 129. *Diantus barbatus* D.C.
- 130. *Gypsophilla paniculata*

Celastraceae

- 131. *Euonymus europea* L.
- 132. *Euonymus fortunei* Hand.-Mazz.
- 133. *Celastrum orbiculata* Thunb.

Celtidaceae

- 134. *Celtis caucasica* Willd.
- 135. *Celtis occidentalis* L.

Chenopodiaceae

- 136. *Kochia scoparia* Schrad.

Convolvulaceae

- 137. *Ipomea purpurea* Roth.

Convallariaceae

- 138. *Convallaria majalis* L.
- 139. *Polygonatum multiflorum* All.

Cornaceae

- 140. *Cornus alba* L.
- 141. *Cornus mas* L.

Corylaceae

- 142. *Carpinus betulus* L.
- 143. *Carpinus caucasica* A.Grossh.
- 144. *Corylus avellana* L.

Crassulaceae

- 145. *Crassula lycopodioides* Lom.
- 146. *Crassula multicaeva* Harv.
- 147. *Crassula tetragona* L.Se.Pl.
- 148. *Echeveria elegans* Rose.
- 149. *Echeveria glauca* Bac.
- 150. *Kalanchoe tubiflora* Hamet.

- 151. *Sedum rubrotinctum* R.T.Clausen
- 152. *Sedum stahlii* Solms.

Cyperaceae

- 153. *Cyperus alternifolius* L.

Ebenaceae

- 154. *Diospyros lotus* L.
- 155. *Diospyros virginiana* L.

Elaeagnaceae

- 156. *Elaeagnus pungens* Thunb.
- 157. *Hippophae rhamnoides* L.

Euphorbiaceae

- 158. *Ricina communis* L.

Fabaceae

- 158. *Amorpha caroliniana* Croom.
- 159. *Amorpha croceo-lanata* S.Wats.
- 160. *Colutea arborescens* L.
- 161. *Robinia pseudoacacia* L.
- 162. *Sophora japonica* L.
- 163. *Wisteria sinensis* Sweet.

Fagaceae

- 164. *Castanea sativa* Mill.
- 165. *Fagus silvatica* L.
- 166. *Quercus castaneifolia* C. A. Mey.
- 167. *Quercus robur* Rchb.
- 168. *Quercus robur* f. *pectinata* C. Koch
- 169. *Quercus rubra* L.

Fumariaceae

- 170. *Corydalis Halleri* Willd.

Funkiaceae

171. *Hosta caerulea* (Andr.) Tratt.

Grossulariaceae

172. *Ribes carpaticum* Schult.

Hamamelidaceae

173. *Liquidambar styraciflua* L.

Hippocastanaceae

174. *Aesculus carnea* Hayne
175. *Aesculus hippocastanum* L.
176. *Aesculus octandra* Marsh.

Hydrangeaceae

177. *Deutzia scabra* Thunb.
178. *Deutzia scabra* f. *candidissima* (Froebel) Rehd.
179. *Hydrangea arborescens* L.
180. *Philadelphus coronarius* L.
181. *Philadelphus coronarius* L. 'plena' hort.

Iridaceae

182. *Iris pseudacorus* L.

Juglandaceae

183. *Juglans cinerea* L.
184. *Juglans nigra* L.
185. *Juglans regia* L.

Lamiaceae

186. *Melissa officinalis* L.
187. *Salvia sclarea* L.
188. *Stachys lanata* Jacq.
189. *Ocimum* L.

Liliaceae

190. *Antirrhinum majus* L.
191. *Ledebouria socialis* (Bac.) Jessop.
192. *Lilium martagon* L.

Loganiaceae

193. *Buddleia davidii* Franch.
194. *Buddleia davidii* Franch. Alba

Magnoliaceae

195. *Liriodendron tulipifera* L.
196. *Magnolia acuminata* L.
197. *Magnolia kobus* (L.) DC.
198. *Magnolia obovata* Thunb.
199. *Magnolia soulangeana* Soul.
200. *Magnolia tripetala* L.

Malvaceae

201. *Althaea officinalis* L.
202. *Hibiscus siriacus* L.

Melantiaceae

203. *Colchicum autumnale* L.

Mimosaceae

203. *Albizzia julibrissin* Durrazz.

Moraceae

204. *Broussonetia papyrifera* L'Herit.
205. *Ficus pumila* L.
206. *Morus alba* L.
207. *Morus nigra* L.

Nymphaeaceae

210. *Nymphaea alba* L.

Oleaceae

- 211. *Forsythia europaea* Ded. Et Bald.
- 212. *Forsythia intermedia* Zab.
- 213. *Fraxinus excelsior* L.
- 214. *Fraxinus excelsior* L. f. *pendula*
- 215. *Ligustrum vulgare* L.
- 216. *Syringa vulgaris* L.

Paeonaceae

- 217. *Paeonia suffruticosa* Andr.

Phytolaceae

- 218. *Phytolacca americana* L.

Portulacaceae

- 219. *Portulaca grandiflora* Hook.
- 220. *Mirabilis jalapa* L.

Primulaceae

- 221. *Primula officinalis* Hill.
- 222. *Primula veris* L.

Ranunculaceae

- 223. *Aquilegia vulgaris* L.
- 224. *Clematis vitalba* L.

Rosaceae

- 225. *Amygdalus communis* L.
- 226. *Chaenomeles japonica* (Thunb.)L.
- 227. *Chaenomeles superba* (Frahm)
- 228. *Cotoneaster bullatus* Bois.
- 229. *Cotoneaster dammeri* Schneid.
- 230. *Cotoneaster horizontalis* Decaisne
- 231. *Cotoneaster microphylla* Lindl.
- 232. *Cotoneaster salicifolius* Franch.
- 233. *Crataegus corallina* hort.
- 234. *Crataegus monogyna* Jacq.

- 235. *Cydonia oblonga* Mill.
- 236. *Duchesnea indica* Aud.
- 237. *Eryobotria japonica* Lindl.
- 238. *Malus niedzwetzkyana* Dieck.
- 239. *Padus racemosa* (Lam.) Gilib.
- 240. *Physocarpus opulifolia* Maxim.
- 241. *Prunus pissardii* Carr.
- 242. *Pyracantha coccinea* Roem.
- 243. *Rhodotypus kerrioides* Sieb. et Zucc.
- 244. *Rosa canina* L.
- 245. *Rosa multiflora* Thunb.
- 246. *Sorbaria sorbifolia* A.Br.
- 247. *Sorbus mougeottii* Soy.et Gord.
- 248. *Spiraea japonica* L.
- 249. *Spiraea vanhouttei* (Briott.)Zbl.

Rutaceae

- 250. *Poncirus trifoliata* Rdf.
- 251. *Ptelea trifoliata* L.

Sapindaceae

- 252. *Koelreuteria paniculata* Laxm.

Schisandraceae

- 253. *Schizandra chinensis* (Turcz.) Baill.

Skophulariaceae

- 254. *Antirrhinum majus* L.
- 255. *Cymbalaria muralis* Gaertn.
- 256. *Mimulus Tigrinus* hort.
- 257. *Paulownia tomentosa* Stend.

Simarubaceae

- 258. *Ailanthus altissima* Swingle.

Solanaceae

- 259. *Lycium barbatum* L.
- 260. *Physalis franchetii* Mast.

261. *Scopolia carniolica* Jacq.
 262. *Solanum nigrum* L. 'Galbri'

Staphyleaceae

263. *Staphylea pinnata* L.

Tiliaceae

264. *Tilia caucasica* Rupr.
 265. *Tilia cordata* Mill.

Tropaeolaceae

266. *Tropaeolum majus* L.
 267. *Tropaeolum lobbianum* Veitch.

Ulmaceae

268. *Ulmus scabra* Mill. 'Pendula' Rehol.

Urticaceae

269. *Helxine solierolii* Req.

Verbenaceae

270. *Callicarpa americana* L.
 271. *Callicarpa japonica* Thunb.
 272. *Clerodendron trichotomum* Thunb.
 273. *Verbena hybrida* Hort.

Vitaceae

274. *Ampelopsis aconitifolia* Bunge.
 275. *Parthenocissus tricuspidata* Planch.
 276. *Parthenocissus quinquefolia* (L.) Planch.
 277. *Vitis riparia* Michx.

Ваша адреса:
 Your address:

Please do not order more than 30 number:

Ботанічний сад УжНУ
 Вул. Ольбрахта, 6
 88000 м. Ужгород
 Україна

Botanical Garden
 of Uzhorod National University
 6, Olbrakhta street 88000 Uzhgorod
 Ukraine