

ЗБРОЯ З ДАКІЙСЬКОГО ГОРОДИЩА МАЛА КОПАНЯ

ПРОХНЕНКО І. А.

Верхньотиський регіон рубіжа нашої ери представлений десятками пам'яток дакійської культури. Серед них ключовою являється городище Мала Копаня (Виноградівський район Закарпатської області) [1].

Городище відкрите в кінці XIX ст. місцевим археологом-аматором І. Мігаліком (1893). Однак лише з 1977 р. розпочалось його систематизоване вивчення експедицією Ужгородського держуніверситету на чолі з В.Г.Котигорошко. Зібраний за 21 рік матеріал дозволив з'ясувати структуру пам'ятки, провести культурно-хронологічне членування і виділити етапи його заселення.

Городище займає верхівку гори на правому березі р. Тиси. Його площа 5 га., вскрито 1,6 га. [2].

Під час багаторічних досліджень городища з культурного шару і заповнення об'єктів отримано величезну кількість речового матеріалу (кераміка, знаряддя праці, побутові речі, зброя, прикраси, монети) [3].

На цьому фоні предмети озброєння складають обмежену групу знахідок. Вона представлена наступальними (навершя списів, дротиків, стріл, втоки, оковка піхви меча) і захисними (умбон, кольчуга) видами зброї, а також екіпуванням вершника (шпори).

У загальному складі це 44 екземпляри, серед яких найбільшу групу складають навершя списів і стріл. В основу їх класифікації покладені форма пера і тип втулки.

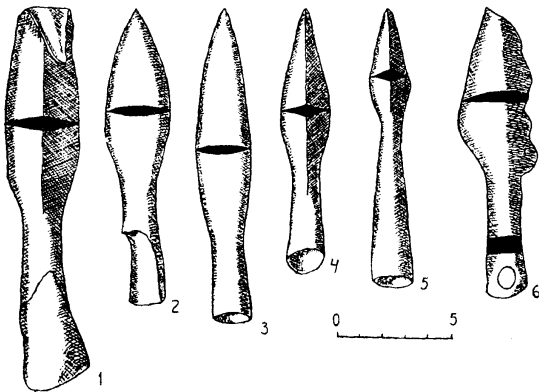


Рис. 1.
Мала Копаня. Навершя списів і дротиків.

Навершя списів. Репрезентовані десятьма екземплярами, п'ять з яких збереглися повністю, решта фрагментарно. Виділяються чотири типи.

Тип I. Навершя з довгим витягнутим пером і порівняно довгою втулкою. Розріз пера ромбоподібний. Довжина навершя 19 см (рис. 1, 1). Менший екземпляр подібної форми, довжиною 11,5 см (рис. 1, 4). Цей тип навершів добре відомий у речових комплексах кельтських оплідумів [4]. Аналогічні навершя зустрічаються на широкій території варварського світу, зокрема в Карпатському ареалі на городищах дакійської культури, де датуються I ст. до н. е. – I ст. н. е. [5], в пухівській [6] і пшеворській культурах [7]. Т.Ліана вважає, що дані навершя на пшеворських поселеннях зникають з появою фібул А 68 [8].

Тип II. Навершя з пером листоподібної форми, в розрізі лінзоподібне. Довжина навершя 13 см (рис. 1, 2). Даний тип широко розповсюджений на дакійських городищах і могильниках I ст. до н. е. – I ст. н. е. [9].

Тип III. Представлений одним цілим екземпляром і п'ятьма уламками (рис. 1, 3; 2, 1-5). У цілого перо довге, ланцетоподібне, розріз лінзоподібний. Довжина навершя 13,5 см (рис. 1, 3).

Тип IV. Навершя з широким трикутним пером, лінзоподібне в розрізі. Кріплення черешкове, товщиною 0,7 см, шириною 1,5 см (рис. 1, 6).

Навершя дротиків. Відомо два екземпляри. Цілий з коротким пером, форма і розріз ромбичні. Втулка довга. Довжина навершя 11,0 см. (рис. 1, 5; 2, 7).

Втоки. Це конічні гостроконечні втулки, відковані з залізних пластин, які кріпилися на нижню частину ратища. Їх довжина 6,5-8,0 см (рис. 2; 6, 8, 9). Аналогічні втоки добре відомі на пам'ятках доримської Дакії в Костешть, Рекетеу, Фецеле Альбі, Сармегезедузі і Загрідаві [10]. Датуються I ст. до н. е. – I ст. н. е. Рідше зустрічаються в речових комплексах пухівської культури (Ліптовська Мара III) [11].

Навершя стріл. Виділяються в дві групи: втульчаті і черешкові. До втульчатих відносяться всім екземплярів п'ятьох типів.

Тип I. Навершя з витягнутим пером, листоподібної форми, в розрізі лінзоподібне, поступово переходить у втулку. Довжина навершя 7,5 см (рис. 3, 1).

Тип II. Навершя з широким листоподібним

пером з ялинковими насічками в верхній частині, розріз лінзоподібний. Довжина наверхшя 7,5 см (рис. 3, 3).

Тип III. Наверхшя з широким трьохкутно-втягнутим пером, розріз лінзоподібний. Довжина наверхшя 7,0 см (рис. 3, 2, 4).

Наверхшя I-III типів мають найближчі аналогії на городищі Костешть [12].

Тип IV. Наверхшя з втягнутим трьохкутним пером, з крильцями, розріз лінзоподібний. Довжина наверхшя 5,5-7,0 см (рис. 3, 6, 7). Наверхшя IV типу відомі в речових комплексах оплідума Поганска [12]. Подібне наверхшя в похованні 94 Земплінського могильника містилось в комплексі з фібулою А 67 [14].

Тип V. Наверхшя з трьохкутним пером, розріз лінзоподібний, втулка з двома завернутими лепістками. Довжина наверхшя 6,0 см (рис. 3, 8). Наверхшя цього типу зустрічаються на досить широкій території: в речових комплексах дав [15], серед інвентаря дакійських поховань зламу нашої ери, в тому числі і Земпліні [16], на поселеннях пухівської культури, в Ліскова, Ліптовска Мара I, Подтурен-Велінок [17].

Черешкові наверхшя стріл, які представлені чотирма екземплярами, виділяються в два типи.

Тип I. Наверхшя з ланцетовидним пером, в розрізі лінзоподібне. Черешок в розрізі має форму кола (рис. 3; 11, 12).

Тип II. Наверхшя з пером майже трьохкутної форми, в розрізі лінзоподібне. Розріз черешка прямокутний (рис. 3; 9, 10).

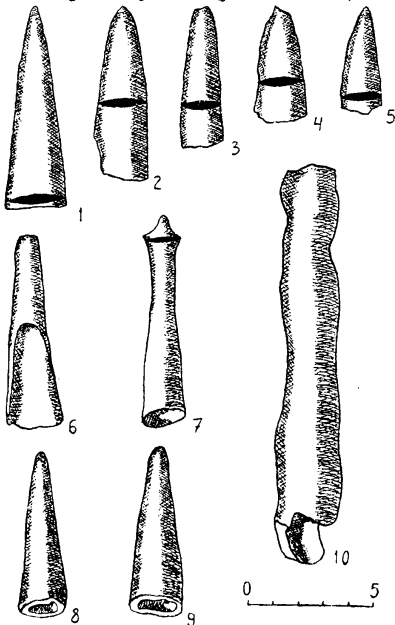


Рис. 2. Мала Копаня. Наверхшя списів. Втоки.

Ці типи широко розповсюджені в I ст. до н.е.-I ст. н.е. на пам'ятках дакійської культури. У найближчому просторі відзначимо Земплінський могильник, де знайдено три екземпляри. У похованні 106 наверхшя першого типу супроводжувала фібула А 67/68, а в похованні 55 зафіксовано наверхшя другого типу [18].

Оковка піхви меча. Зберігся фрагмент розміром 14,0 x 5,6 см. Виготовлена з листа заліза, зовнішня поверхня якого орнаментована чеканкою з бронзовим покриттям. У комбінацію орнаментів входили вписані одне в інше кола, розетки, дуги, хрест, ялинковий декор. З внутрішнього боку фрагмент піддався корозії і має відбитки деревини (рис. 6, 1) [19]. Єдине джерело для аналізу піхви це зберігшийся декор. За ним малокопанський фрагмент найбільш близький до екземпляра піхви з кургана I могильника в Земпліні, де він був знайдений разом з фібулою наухаймського типу [20]. Дослідники вважають, що поява подібного декору у гето-даків пов'язана з запозиченням із кельто-германського середовища, а саме скордисків Південної Паннонії і бастарнів Східних Карпат [21].

Група захистного озброєння городища Мала Копаня представлена двома речами: умбоном і кольчугою.

Умбон. На Малій Копані відомий один екземпляр. Умбон конічної форми з циліндрич-

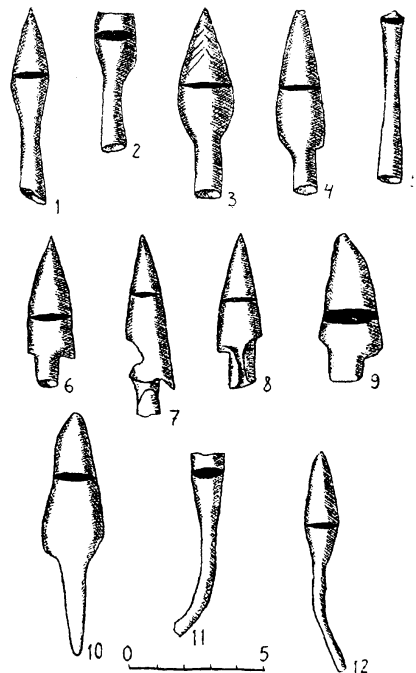


Рис. 3. Мала Копаня. Наверхшя стріл.

ною шийкою і широкими полями виготовлено з залізної пластини товщиною 0,4 см. Кріпився до щита за допомогою чотирьох заклепок чотирикутної форми (рис. 7, 1). Умбон відноситься до типу Ян 5. Ці умбони виготовлялись за кельтською схемою. Вони добре відомі за знахідками в гето-дакійських фортецях [22]. Ю.Тодорович відносить умбони Ян 5 до III типу і датує I ст. до н.е. - I ст. н.е. [23]. Т.Ліана вважає, що цей тип є характерним у пшеворських комплексах для фази В1 [24], а В.Е.Єременко і М.Б.Щукін датують фазою А2 [25]. К.Песчел відносить комплекси германських поховань басейну Ельби до I ст. до н.е. [26]. Умбон Ян 5 знайдено в похованні 3 могильника Весолкі і похованні 36 могильника Костолна при Дунаї в комплексах з речами початку нашої ери (В1а) [27].

Кольчуга. Знайдена біля городища і походить з кремаційного поховання. Збереглася фрагментарно. Складається з кілець розмірами 1,2-1,4 см. [28]. Знахідки кольчуг на пам'ятках доримської Дакії і синхронних культурах доволі рідкісні. Подібна кольчуга відома в матеріалах Земплінського могильника [29].

У порівнянні з вищеописаними речами озброєння, значну групу складають шпори. Всього 14 екземплярів.

Шпори. Домінуюча більшість шпор Малої Копані відноситься до широко відомого в Центральній і Західній Європі типу шпор пізньолатенського взірця (так званому "Knorpfsporen", за класифікацією М.Яна). Відомі починаючи зі стадії LT В2. [30]. Розповсюдження їх на території Європейського континенту в другій половині I тис. до н.е. пов'язується

з експансією кельтських племен. Шпори Малої Копані поділяються на дві групи: А і Б.

Група А. Складається з 12 шпор, які різняться шириною і розірваністю плечиків. Шпори невеликих розмірів, з конічним шипом, асиметричними плечиками і навареними кнопками (рис. 4, 1-10; 5, 1,4). Виділяється бронзова шпора (рис. 5, 4), мініатюрні розміри якої дозволяють міркувати, що вона була зроблена для підлітка або жінки [31]. Шпори групи А широко відомі на дакійських городищах Заргідава, Бурідава, Попешть, Рекетеу, Костешть [32] і в похованнях 57, 163 Земплінського могильника [33]. Автори датують ці шпори I ст. до н.е. - I ст. н.е. 2 шпори групи А знайдено в похованні 163 Земплінського могильника. Разом з ними в комплекс входила оковка рїтона, яка, згідно Будінські-Кричі, датується початком нашої ери [33]. Шпори групи А представлені в пшеворській культурі [35]. Т. Ліана відзначає, що в пшеворській культурі дані шпори виходять із вжитку в 25-30-х рр. н.е., з появою фібул А 68 [36].

Група Б. Дві орнаментовані шпори порівняно великих розмірів, шип конічний, довгі плечики з навареними на кінцях кнопками (рис. 5, 2, 3). Подібні шпори представлені на дакійських городищах Рекетеу, Заргідаві, Земплінському могильнику [37]. Датуються I ст. до н.е.-I ст. н.е. Можна продатувати шпор з поховання 20 Земплінського могильника останніми десятиріччями I ст. н.е. за знаходженням в комплексі з трубчатою фібулою [38]. На пунктах пшеворської культури шпори групи Б фіксуються в комплексах з фібулами А 68, умбонами Ян 5,6 і відносяться до більш пізніх шпор, ніж шпори групи А [39].

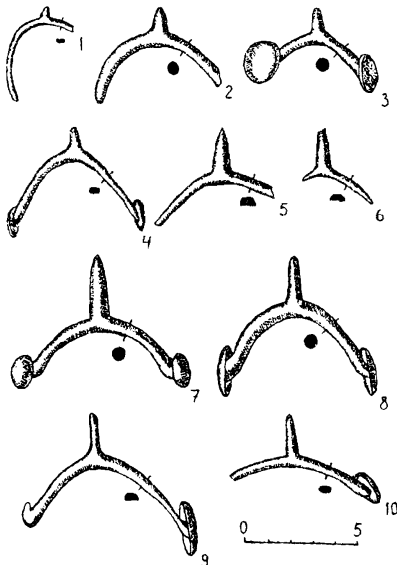


Рис. 4. Мала Копаня. Шпори.

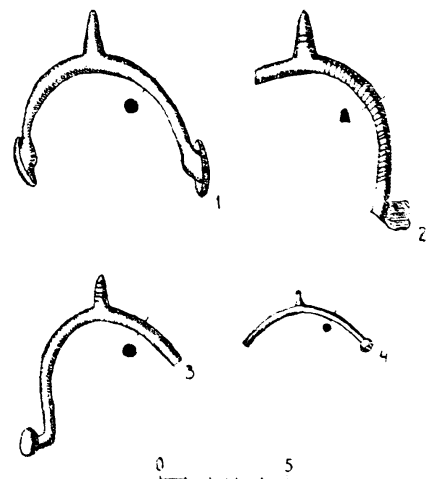


Рис. 5. Мала Копаня. Шпори.

Про те, що речі виготовлені на місці в Малій Копані, свідчать ковальська майстерня [40] і металографічний аналіз знарядь праці і зброї, знайденої на городищі [41]. З останніх речей, які були піддані аналізу, відзначимо наверхня списа (рис. 1, 6) і вток (рис. 2, 9). Визначено, що вони виготовлені з декількох напівфабрикатів, науглерожувались слабо, а технологія виробництва близька до методів ковалів з Земплінського городища.

Розглянута колекція озброєння Малої Копані з кожним роком поповнюється новими екземплярами. На основі наявних зараз знахідок можна стверджувати, що вони зустрічають аналогії не тільки на городищах доримської Дакії, але і в речових комплексах пшеворської і пухівської культур. Переважна більшість екземплярів знаходиться аналогії на кельтських опідумах, відноситься до ранніх форм і датується I ст. до н.е.- першою половиною I ст. н.е. (наверхня списів I, II типів, шпори групи А, умбон Ян 5).

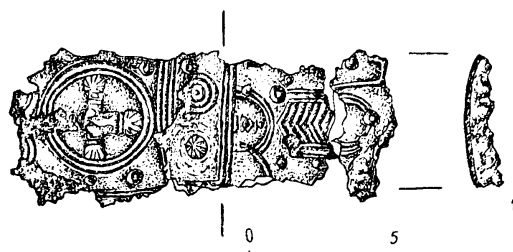


Рис. 6. Мала Копаня. Уламок піхви меча.

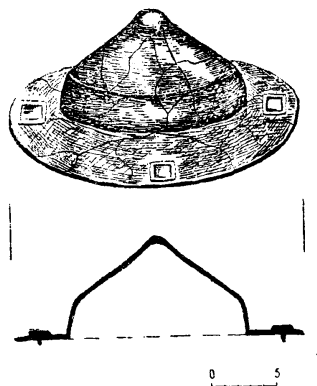


Рис. 7. Мала Копаня. Умбон.

ЛІТЕРАТУРА

1. Котигорошко В. Г. Городища рубежа нашей эры в Верхнем Потисье// SA. - 1989. - XXXVIII - I. - С. 24.
2. Котигорошко В. Г. Исследование Малокопаньского городища в 1995-1996 гг.// Carpathica-Carpatika. Випуск 5: Старожитності Верхнього Потисся та суміжних регіонів.- Ужгород, 1998.- С. 110.
3. Kotigoroško V. Antichitatile dacice din zona Tisei superioare// Thraco-Dacica.- 1991.- XII.- 1-2.- p. 115-132; Kotigoroško V. Tinuturile tisei superioare in veacurile III i. e.n. - IV e. n. (Perioadele La Tene si romana).- Bucuresti, 1995.- p. 338.
4. Бідзіля В. І. Історія культури Закарпаття на рубежі нашої ери.- К., 1971.- рис. 29, 33-41.
5. Glodariu I., Jaroslavschi E. Civilizatia fierului la daci (sec. II i.e.n.-I e.n).- Cluj-Napoca, 1979.- p. 133, fig. 70, 25; Budinsky-Krička V., Lamiova-Schmiedlova M. A late 1st century B. C. - 2nd century A. D. cemetery at Zemplin// SA. 1990. - XXVIII - 2.- P. 281, Pl. XIII, 5.
6. Pieta K. Die Puchov-kultur.- Nitra, 1982.- Taf. XVII, 12, 13.
7. Liana T. Kształtowanie się stulu Bl w kulturze przeworskiej// Kultury archeologiczne i strefy kulturowe w Europie środkowej w okresie wpływu rzymskich.- Warszawa-Krakow, 1976.- Rys. 1, 21; Козак Д. Н. Пшеворська культура у Верхньому Подністрів'ї і Західному Побужжі.- К., 1984.- С. 27.
8. Liana T. Op. cit.- S. 140.
9. Budinsky-Krička V., Lamiova-Schmiedlova M. Op. cit.- P. 281.
10. Glodariu I., Jaroslavschi E. Op. cit.- p. 135; pl. 68, 27-30; 73, 1-5, 7-9; Ursachi V. Zargidava dacica de la Brad.- Bucuresti, 1995.- pl. 20, 3, 7, 11.
11. Pieta K. Op. cit.- Taf. XVII, 34-36.
12. Glodariu I., Jaroslavschi E. Op. cit.- Fig. 68, 22, 23.
13. Paulik J. Keltske hradisko Pohanska v plaveckom podgradi.- Bratislava, 1976.- S. 139.
14. Budinsky-Krička V., Lamiova-Schmiedlova M. Op. cit.- Pl. XI I, 1, 2.
15. Ursachi V. Op. cit.- p. 143; Berciu D. Buridava dacica.- Bucuresti, 1981.- pl. 37, 4; Glodariu I., Jaroslavschi E. Op. cit.- Fig. 68, 15.
16. Budinsky-Krička V., Lamiova-Schmiedlova M. Op. cit.- Pl. I, 31; XII, 25.
17. Pieta K. Op. cit.- Taf. XVII, 16-25.
18. Budinsky-Krička V., Lamiova-Schmiedlova M. Op. cit.- Pl. VII, 15; XV, 6, 7.
19. Котигорошко В. Г. Исследование... - С. 117; Kotigoroško V. Tinuturile... - p. 92-93.
20. Budinsky-Krička V., Lamiova-Schmiedlova M. Op. cit.- Pl. I, 4.
21. Babeş M. Paftalete latene tirzii din sud - estul Europei// SCIVA.- 1983.- p. 212-214.
22. Glodariu L., Jaroslavschi E. Op. cit.- p. 130-131.
23. Todorovič J. Kelti u jugoistocnoj Europi. - Beograd, 1968.- S. 372.

24. Liana T. Op. cit. - S. 140, Ruc. I, 25.
25. Еременко К. Е., Шукін М. Б. Кимвры, тевтоны, кельтоскифы и некоторые вопросы хронологии рубежа, среднего и позднего латена// Проблемы хронологии латена и римского времени.- Санкт-Петербург, 1992.- С. 93.
26. Peschel K. Fruhe Waffengraber im Gebiet der sudlichen Elbgermanen// Symposium ausklang der latene zivilisation.- Bratislava, 1977. - S. 273; Abb. 4.
27. Werner J. Spat latene – schwerter norischer herkunft// Symposium ausklang der latene zivilisation.- Bratislava, 1977.- Abb. 13, 1; Kolnik T. Anfange der germanischen Besiedlung in der Sudwest slowacki und das Regnum Vannianum// Symposium ausklang der latene zivilisation.- Bratislava, 1977.- S. 162; Abb. 11, 1.
28. Пеняк О. І. Раньослов'янське і давньоруське населення Закарпаття VI-XIII ст. - К., 1980.- С. 127; Kotigoroško V. Op. cit.- p. 94.
29. Budínský-Krička V., Lamiová-Schmiedlová M. Op. cit.- P. 283-284.
30. Müller A. Formenkreise der alteren romischen Kaiserzeit.- Berlin, 1957.- 140 S. 140; taf. 13, 6.
31. Котигорошко В. Г. Исследование... - С. 117.
32. Berciu D. Op. cit.- pl. 30, 4, 7; Ursachi V. Op. cit.- pl. 49, 1; 211, 29; Glodariu I., Jaroslavschi E. Op. cit.- Fig. 73, 13-16, 20.
33. Budínský-Krička V., Lamiová-Schmiedlová M. Op. cit.- Pl. VII, 18, 19; XXI, 5.
34. Ibidem.- P. 298.
35. Козак Д. Н. Вказ. праця. - С. 27.
36. Liana T. Op. cit.- S. 140.
37. Budínský-Krička V., Lamiová-Schmiedlová M. Op. cit.- Pl, 11, 25; Glodariu I., Jaroslavschi E. Op. cit.- p. 126-127; fig. 73,19; Ursachi V. Op. cit.- pl. 49, 5.
38. Budínský-Krička V., Lamiová-Schmiedlová M. Op. cit.- Pl. II, 25.
39. Liana T. Op. cit.- S. 140.
40. Котигорошко В. Г. Ремесленное производство на дакийском городище Малая Копаня// СА.- 1989.- 2.- С. 182-183.
41. Mihok I., Kotigoroško V., Holly A., Pribulová A., Cendel P. Kovacka výroba na dackom hradisku Malá Kopanja// ŠZ AUSA.- 1995.- 31- S. 65-88.

SUMMARY

The weapons of the Mala Kopanja

Prochnenko I. A.

The fortified settlement Mala Kopanja was established in the 1st century b. c. and destroyed in 106 year a. d. by Mark Ulpij Trajan legioners. It was functioning as a war's forpost and a center of a dacians culture at the Upper Tissa region. The weapons belong to the category of very rare subjects of Mala Kopanja collection. They consist of 11 spearheads, 12 arrowheads, a scabbard fragment, a shield, a ring mail and 14 spurs. All the spearheads from Mala Kopanja belong to the finds with longer sockets and narrower blades, wich are placed in the territory of Dacia within the 1st century b. c. – 1st century a. d. 12 arrowheads from fortified settlement are divided into 2 types. 14 spurs from Mala Kopanja belong to «Кнопfsporen» type and are divided into 2 groups. The different groups of spurs were used by members of various social strata.