

Чернобай В.Ф., Кубанцев Б.С., Кобышев Н.М., Романенко Н.М. Влияние урбанизации на состав, численность и размещение птиц в рекреационных зонах Волгограда и его окрестностей // Антропоген. воздействие на природн. комплексы и экосистемы. — Волгоград, 1976. — С. 66–72.

УДК 598.816:574.91 (477.87)

Численность и особенности суточной динамики осенней миграции грачей (*Corvus frugilegus*) в пределах Закарпатской области

А.Е. Луговой, Л.А. Потиш

Ужгородский ун-т, зоомузей.
Украина, 294000, Ужгород, ул. Октябрьская, 54

Lugovoy A.E., Potish L.A. Numbers and features of diurnal autumn migration of the Rook in the Zakarpattia Region // Proc. of Ukrainian Ornithol. Soc. — 1995. — 1. — P. 118–121.

Comparative analysis of number changes is given on the Rakhov's watched point situated in the mountain part of the Zakarpattia Region and on the Uzhgorod's watched point placed in the plain part of it. In total the number of migrating rooks at autumnal passage was estimated at close a one and a half million. Most numerous passages are recorded from 10th October to 10th November. The rook's flocks formed as streams keep mainly close to the river valleies whose general direction is corresponding to one of bird migration.

Uzhgorod State University, Zoomuseum, Oktiabrskaya Vul., 54, 294000, Uzhgorod, Ukraine.

Работа проводилась Карпатским опорным пунктом по изучению миграций птиц, существующим при Зоомузее Ужгородского университета с 1992 г., в рамках государственной тематики ДКНТ N 2.04.05 (059–93) "Вивчення міграцій птахів в Українських Карпатах".

Среди птиц, совершающих сезонные миграции в дневное время, массовым видом в Карпатах является грач. Эта птица стала здесь особенно многочисленной на пролете в последние десятилетия в связи с резким увеличением гнездовых популяций

© А.Е. Луговой, Л.А. Потиш

северо-восточнее Карпат. Она гнездится в степях, лесостепях и даже в лесной зоне Украины, России, Белоруссии в связи с антропогенными изменениями среды обитания (посадки лесополос в степях, установка металлических ферм электролиний, расчленение крупных лесных массивов и т.д.).

Как массовый пролетный вид, грач представляет интерес не только для орнитологов, но и для авиаторов (проблема столкновений птиц с самолетами) и эпидемиологов (птицы и арбовирусы). Приступая к работе мы уже имели сведения об осенних миграциях птиц в верховьях р. Тиса близ Рахова (Луговой, 1992) и развернули в 1993–1994 гг. наблюдение в долине р. Уж близ Ужгорода. В целом по обеим точкам мы располагаем результатами 154 ч стационарных учетов пролетных птиц. В итоге установлено, что пролет грачей в Карпатах проходит в основном по долинам рек, хотя при благоприятных погодных условиях они не следуют всем изгибам рек, а пересекают горы для сокращения пути. Сроки осеннего пролета грачей приходятся на период с 10 октября по 10–15 ноября. Из более чем месячного периода осеннего пролета грачей примерно 20 дн отличаются высокой интенсивностью передвижения птиц. В такие дни близ Рахова пролетает около 30 тыс. грачей, следуя в основном через Яблонецкий перевал и по Черной Тисе, т.е. за всю осень на этом участке Карпаты пересекает около 500–600 тыс. ос.

Над Ужгородом этот поток слабее, тем не менее здесь за день пролетает 10–11 тыс. грачей. Установлено, однако, что часть птиц, следующих долиной Ужа, не доходя до названного города, отклоняются в районе с. Оноковцы к западу, в просматриваемую с воздуха Вигорлатскую котловину на территории Словакии. Таким образом, в целом по долине Ужа в дни интенсивного пролета следует не менее 15–17 тыс. грачей, что в сумме за осень составляет более 300 тыс. птиц. Итак, над долинами только двух рек Закарпатья ежегодно мигрирует около 900 тыс. грачей. Гипотетически пролет над двумя реками Закарпатья, генеральное направление которых совпадает с направлением пролета грачей, можно оценить в 600–700 тыс. особей. В итоге по Украинскому сектору Карпат общая цифра составляет около 1,5 млн. птиц. Повторим, что эта цифра сугубо ориентировочная, но тем не менее показывает порядок величин, с которыми мы здесь сталкиваемся.

В табл. даны сравнительные сведения об интенсивности пролета грачей по часам светлого времени суток в долинах Тисы и Ужа. Из табл. видно, что при трехкратно большей интенсивности пролета около Рахова закономерности суточной активности в обоих пунктах очень похожи. В первый утренний час наблюдается заметный всплеск, в следующий час — резкий спад пролета. Затем идет слабое наращивание интенсивности пролета. Более 10 %

особей (от всех встреченных за день) в верховьях Тисы приходит-ся на 16-й и дальнейшие часы дня. В долине Ужа (близ Ужгорода) на 17-й час.

Таблица. Количественная оценка суточного пролета грачей в двух пунктах наблюдений

Часы суток	Окрестности Рахова		Окрестности Ужгорода	
	кол-во особей	% от всех учтенных грачей	кол-во особей	% от всех учтенных грачей
7-8	1452	4,5	640	6,8
8-9	254	0,8	31	0,4
9-10	900	2,8	132	1,4
10-11	3500	10,8	413	4,4
11-12	3195	9,8	1573	16,7
12-13	5380	16,7	1576	16,8
13-14	4066	12,6	1746	18,6
14-15	5788	17,0	471	5,1
15-16	4600	14,2	734	7,8
16-17	2385	7,4	1310	13,9
17-18	794	2,4	753	8,1
Всего	32323	100	9379	100

Такое отставание начала интенсивного пролета под Ужгородом легко объяснимо. Данная точка наблюдений находится на расстоянии более 100 км от водораздела, в то время как Рахов на Тисе — всего в 40 км, т.е. птицы, стартовавшие в Предкарпатье утром с полей, прилетают под Рахов уже к 10 ч, а к Ужгороду — к 11 ч. Есть свои особенности и в раннеутреннем "всплеске" пролета в Рахове и Ужгороде. В Рахове первая волна мигрантов появляется еще в темноте (это птицы, которые ночевали в этом поселке). В Ужгороде первый "всплеск" мигрантов приходится на 40–50 мин позже, т.е. вечерние мигранты предыдущего дня пролета ночуют севернее Ужгорода, им нужно время для достижения данного пункта. Все эти особенности наглядно видны на рис.

Из вышеизложенного можно сделать следующие выводы: через Украинский сектор Карпат осенью пролетает не менее 1,5 млн. грачей; многочисленные их стаи размещаются не диффузно, а концентрируются в виде потоков, в общих чертах совпадающих с направлениями речных долин; наивысшая концентрация этих

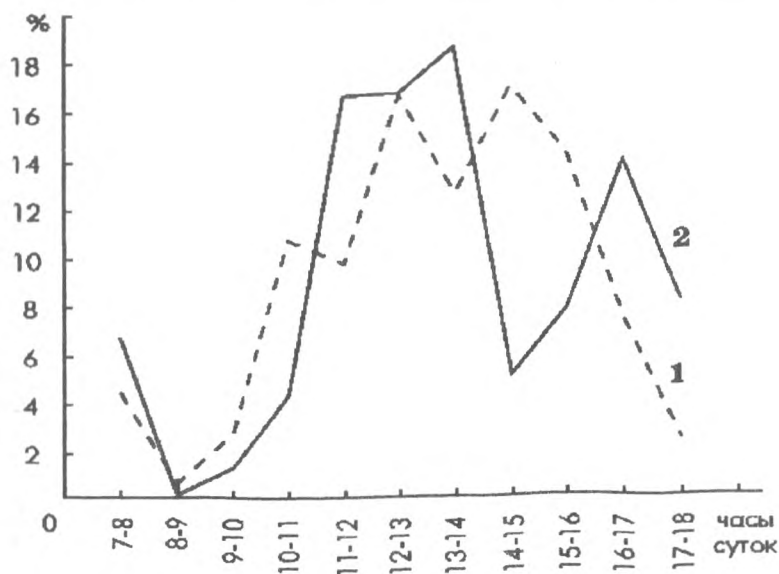


Рис. Суточный ход осеннего пролета грачей под Раховом (1) и Ужгородом (2)

птиц наблюдается в течение одного месяца (10 октября — 10 ноября), а в пределах суток — с 10 до 17 ч местного времени; время начала наиболее интенсивного дневного пролета обусловлено удаленностью точки наблюдения от горных перевалов, и в пределах Закарпатской обл. колеблется в интервале примерно 1 ч.

Эти выводы могут быть использованы при организации дальнейших наблюдений за пролетом грачей, а также авиационными службами, отвечающими за безопасность полетов воздушных судов.

Литература

Луговой А.Е. Видимые перелеты птиц в верховьях р. Тисы // Сезон. миграции птиц на территории Украины. — Киев: Наук. думка, 1992. — С. 141-152.