

О. І. Заяць,  
к. е. н., доцент кафедри міжнародних економічних відносин,  
Ужгородський національний університет  
ORCID ID: 0000-0001-9904-8706

DOI: 10.32702/2306-6814.2020.15—16.40

# МОДЕЛІ КОНКУРЕНТНОЇ СИЛИ МІЖНАРОДНИХ ІНТЕГРАЦІЙНИХ ОБ'ЄДНАНЬ

O. Zayats,  
PhD in Economics, Associate Professor of the Department  
of International Economic Relations, Uzhorod National University

## MODELS OF INTEGRATION GROUPINGS' COMPETITIVE FORCE

**Статтю присвячено аналізу моделей національної конкурентоспроможності: "Діамант" М. Портера, "Подвійний діамант" А. Рагмена, дев'ятифакторної моделі Донг-Санг Чо, моделі Німецького інституту розвитку. Обґрунтовано, що всі детермінанти моделей національної конкурентоспроможності набувають значної трансформації при вступі країни до інтеграційного союзу, оскільки лібералізація торговельно-економічних відносин і посилення спеціалізації країн-членів призводять до наростання масштабів товаробмінних операцій, тому запропоновано авторську інтерпретацію всіх моделей для застосування міжнародними інтеграційними об'єднаннями. Визначено детермінанти інтерпретованих моделей для міжнародного інтеграційного об'єднання: факторні умови країн-членів; умови внутрішньосоюзного попиту; торговельно-конкурентна взаємодія країн-членів; конкурентна стратегія країн-членів та конкуренція. Відзначено, що взаємодія всіх детермінант конкурентної сили в інтеграційному об'єднанні забезпечить самопідсилюючі виграшні моменти, які практично не можливо скопіювати або знищити країнам, які не є членами об'єднання.**

**The article analyzes the models of national competitiveness: the Michael Porter Diamond Model, the Double Diamond Model, developed by Alan Rugman, the Nine-Factor Model by Dong-Sung Cho, and the model of the German Development Institute. It has been determined that all models demonstrate how a country can succeed in economic and competitive relations. However, in the author's view, with the modern developments of integration processes it is necessary to adapt them for implementation by the international integration groupings. It has been proved that all determinants of national competitiveness models undergo a significant transformation upon the country's accession to the integration grouping, as the liberalization of trade and economic relations and growing specialization of Member States lead to an increase of goods exchange. Therefore, the article offers the author's interpretation of all models to be implemented by international integration groupings. The study identifies the determinants of the interpreted models for an international integration grouping: factor conditions of Member States; demand conditions within the grouping; trade and competitive interaction of Member States; Member States' competitive strategy and competition. It has been observed that the interaction of all determinants of competitive force in the integration grouping will provide self-reinforcing advantages that the non-Member State are virtually unable to recreate or destroy. International economic integration does not eliminate the role of a Member State in the formation of competitive advantages, but changes its nature. The integration**

**grouping is regarded as a platform for Member States' global competitive force that combines their advantages and helps them ensure a stable economic and competitive position in the global economy. The research aims at distinguishing between the models of national competitive forces and adapting them for international integration groupings. Each of the described and interpreted models has been found to have both disadvantages and advantages. In addition, each of the models interpreted by the author has its own opportunities for practical implementation in strategies of building up competitive force by international integration groupings.**

*Ключові слова: модель "Діамант", модель "Подвійний діамант", дев'ятифакторна модель, національна конкурентоспроможність, модель конкурентної сили інтеграційного об'єднання.*

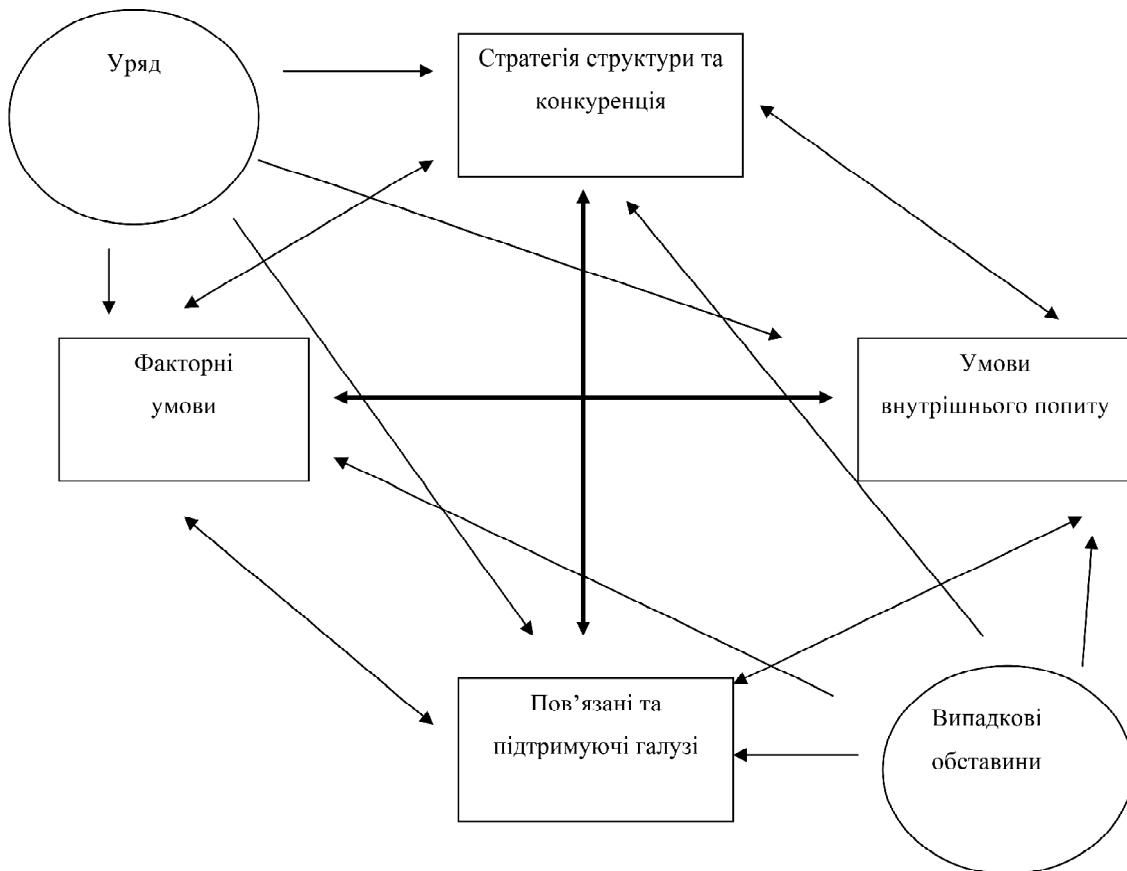
*Key words: Diamond Model, Double Diamond Model, Nine-Factor Model, national competitiveness, model competitive force of the integration grouping.*

**ПОСТАНОВКА ПРОБЛЕМИ**

У рамках економічної теорії та теорії бізнесу запропоновано різноманітні моделі національної конкурентоспроможності, проте в жодній з моделей не виокремлюється роль міжнародних інтеграційних об'єднань. Міжнародна економічна інтеграція не відмінняє значення країни-члена в формуванні конкурентних переваг, але змінює її характер. Інтеграційне об'єднання розглядається нами як платформа для глобальної конкурентної сили країн-членів, що поєднує їх переваги та допомагає їм забезпечити стійкі економіко-конкурентні позиції у глобальному господарстві.

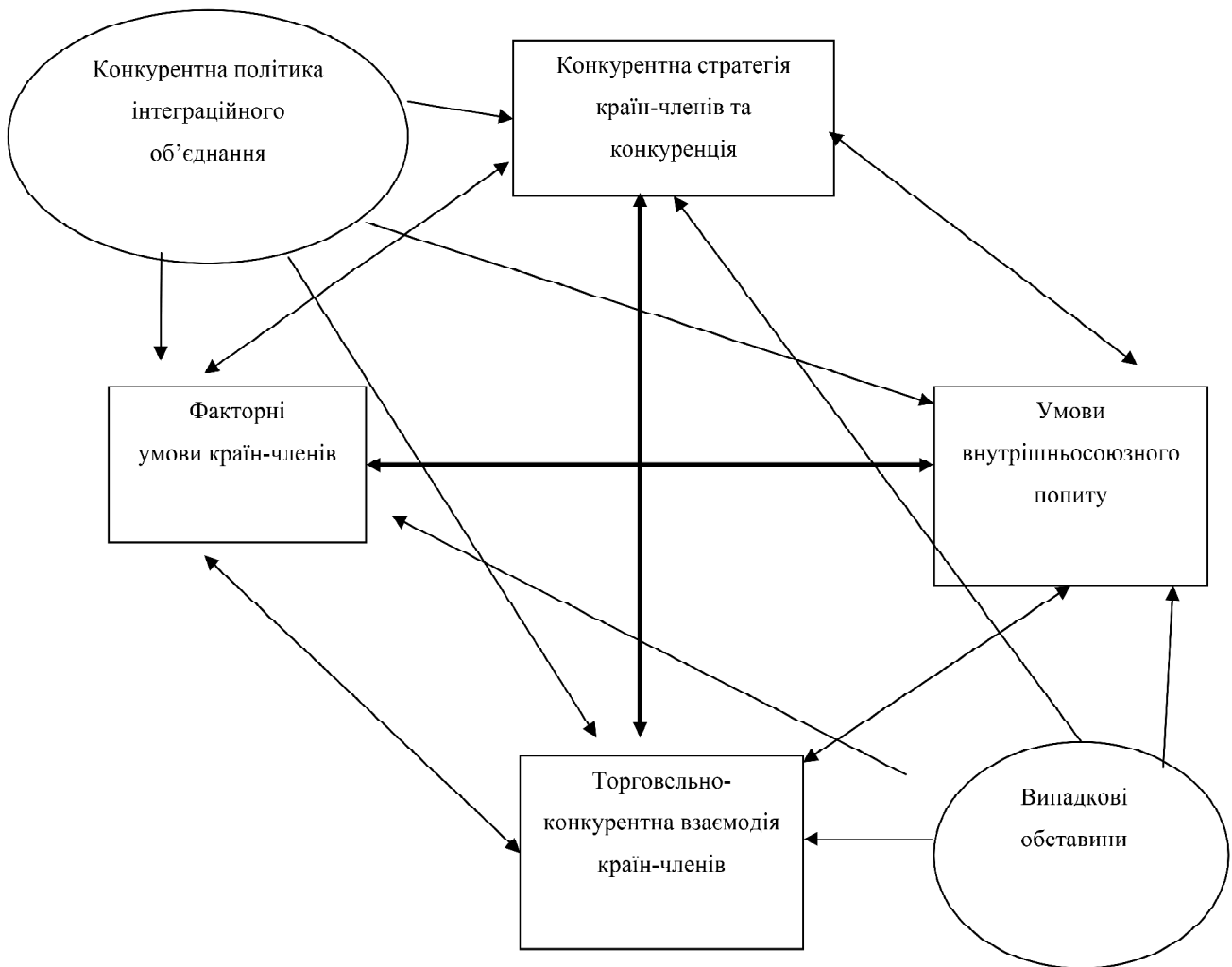
**АНАЛІЗ ОСТАННІХ ДОСЛІДЖЕНЬ ТА ПУБЛІКАЦІ**

Проблемам дослідження детермінант конкурентних переваг та створення моделей конкурентоспроможності країни присвячено роботи таких науковців: М. Портера [1], А. Рагмена, К. Мун і А. Вербеке [2], Донг-Санг Чо [3], Т. Алтенбург, В. Хілленбренд і Дж. Мейер-Штемер [4]. За наявності значної кількості наукових робіт, у яких досліджуються моделі конкурентоспроможності національної економіки, проте дослідження моделей конкурентної сили для застосування міжнародними інтеграційними об'єднаннями залишається не розкритим.



**Рис. 1. Детермінанти конкурентних переваг країни**

Джерело: складено автором на основі [1].



**Рис. 2. Інтерпретація "конкурентного ромба" країни для інтеграційного об'єднання**

Джерело: складено автором.

### ПОСТАНОВКА ЗАВДАННЯ

Наше завдання полягає в тому, щоб виявити різницю між моделями національних конкурентних сил та адаптувати їх для застосування міжнародними інтеграційними об'єднаннями.

### ВИКЛАД ОСНОВНОГО МАТЕРІАЛУ

У наш час загальноvizнаним є те, що міжнародна економічна інтеграція створює сприятливі умови для торгівлі, проте здатність отримати і зберегти конкурентні переваги не причина, а наслідок. Основоположними вважаються дослідження М. Портера про детермінанти конкурентних переваг країни. Він запропонував модель "конкурентного ромба (Diamond Model)", в якій відобразив схему факторів національної конкурентної переваги. Відповіддю на питання, чому країна досягає успіхів в тій чи іншій області, за М. Портером, це чотири детермінанти, що формують середовище, в якому функціонують фірми. Конкурентне середовище може сприяти, а може перешкоджати створенню конкурентних переваг. Детермінантами "конкурентного ромба" є:

- факторні умови (людські ресурси, фізичні та природні ресурси, науково-інформаційний потенціал, капітал, інфраструктура);

- умови внутрішнього попиту (вибагливість покупців щодо якості товарів та послуг, еластичність попиту, рівень доходів покупців);

- пов'язані та підтримуючі галузі (наявність пов'язаних фірм, що забезпечують фірми необхідними матеріалами, напівфабрикатами, комплектуючими, інформацією та заохочують використання нових технологій);

- стратегія структури та конкуренція (проявляється у близькості національних стратегій та структури фірми до глобальних параметрів див. рис. 1).

Зовнішні фактори за моделлю "діамант" (випадкові обставини і діяльність уряду) впливають на формування конкурентної сили країни. Попри те, що "конкурентний ромб" М. Портера складається з важливих змінних, він не є достатньо зрозумілим для пояснення сьогоденної складної економіки. Модель показує, як може досягти успіхів у економіко-конкурентних відносинах країна, але, на нашу думку, в сучасних умовах розвитку інтеграційних процесів її необхідно адаптувати для застосування міжнародними інтеграційними об'єднаннями. Зауважимо, що всі детермінанти моделі набувають значної трансформації у разі вступу країни до інтеграційного союзу, оскільки лібералізація торговельно-економічних відносин і посилення спеціалізації країн-членів призводять до наростання масштабів товаробмінних опе-

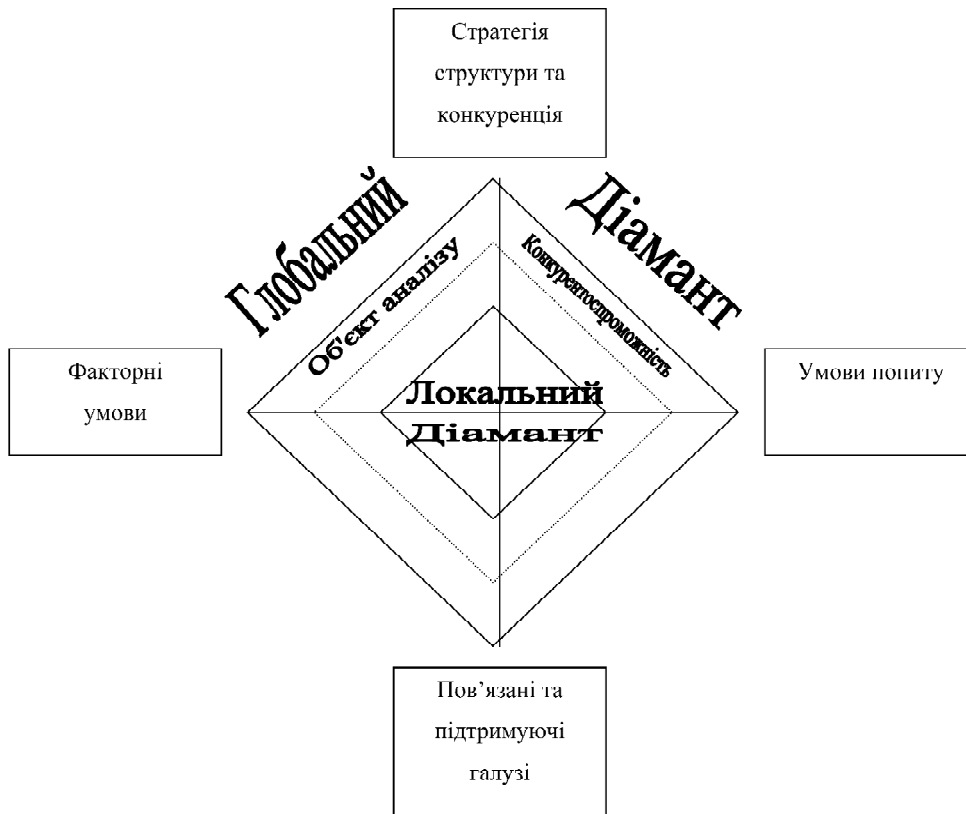


Рис. 3. Модель "подвійного діаманту" А. Рагмена

Джерело: [2, р. 116].

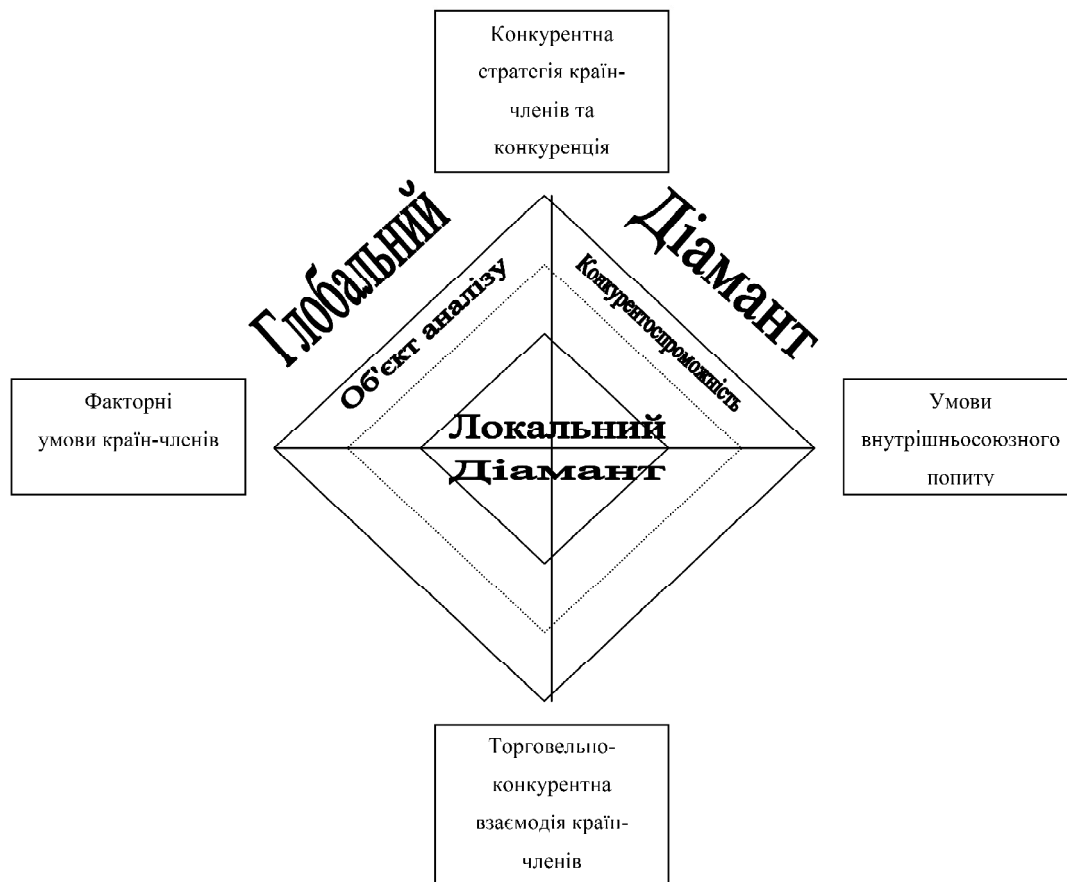


Рис. 4. Інтерпретація "подвійного діаманту" А. Рагмена для інтеграційного об'єднання

Джерело: складено автором.

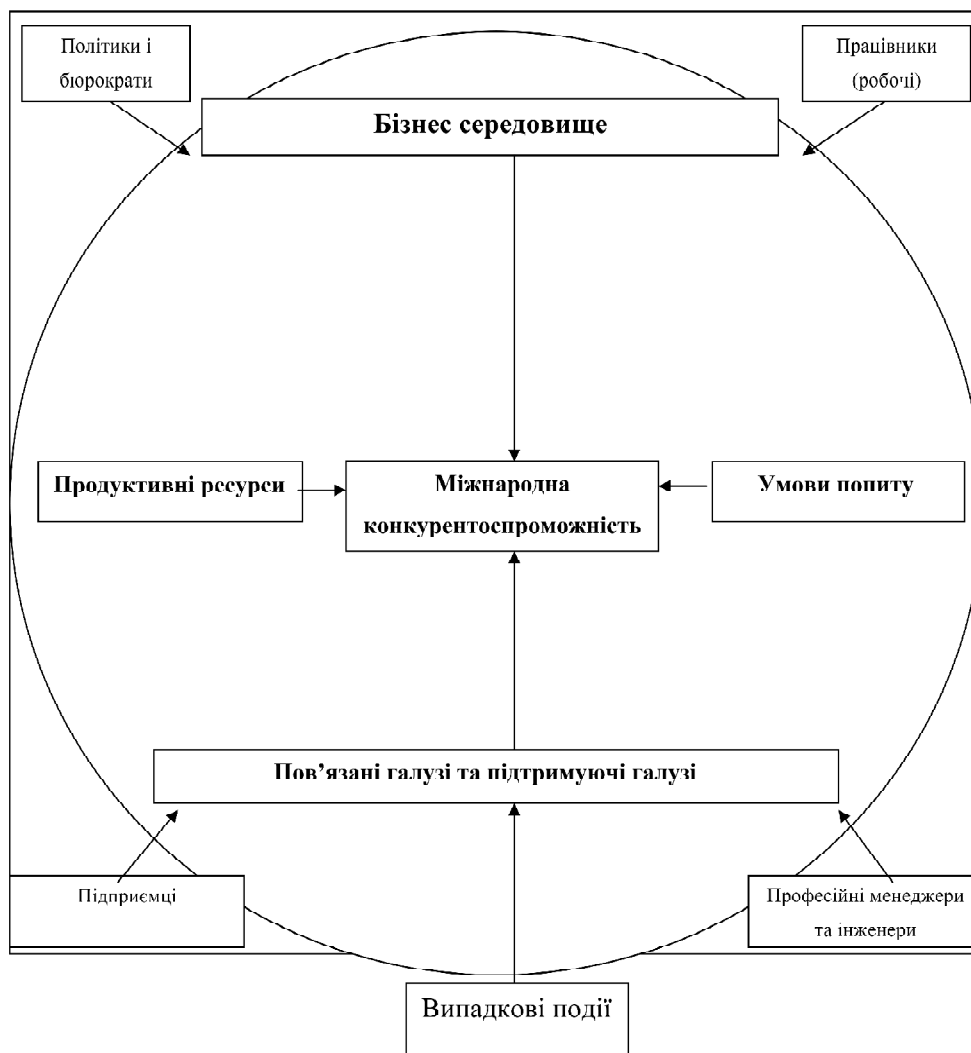


Рис. 5. Дев'ятифакторна модель Донг-Санг Чо

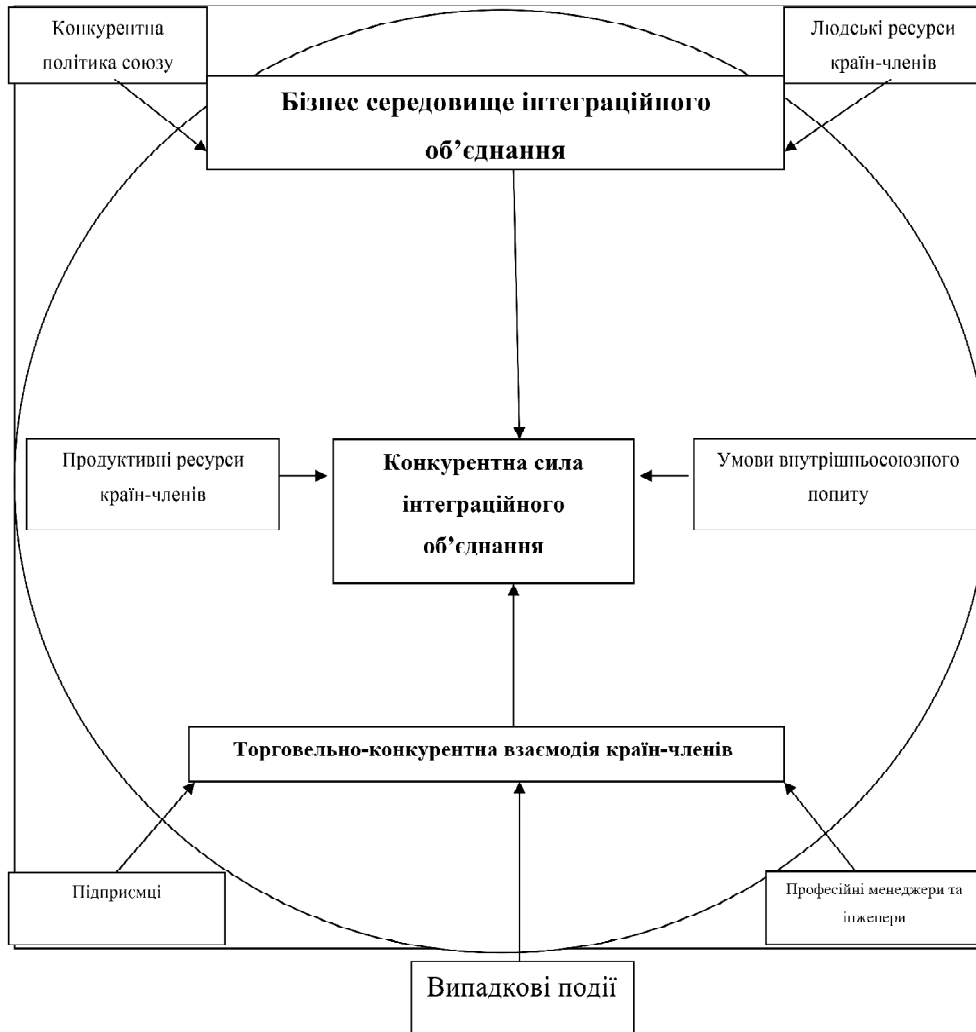
Джерело: [3, р. 143].

рацій. Це зовсім не означає, що всі країни-члени інтеграційного об'єднання досягнуть успіху в одній галузі, навпаки: чим динамічніше конкурентне середовище інтеграційного об'єднання, тим більша імовірність, що деякі фірми або ж галузі зазнають провалу, так як не у всіх країнах-членах однакові ресурси і технології, та і переваги від міжнародної економічної інтеграції одні країни використовують краще ніж інші. Взаємодія всіх детермінант конкурентної сили в інтеграційному об'єднанні забезпечить самопідсилюючі вигірні моменти, які практично не можливо скопювати або знищити країнам, які не є членами об'єднання (див. рис. 2).

Детермінантами інтерпретованого "конкурентного ромба" інтеграційного об'єднання визначено: факторні умови країн-членів; умови внутрішньосоюзного попиту; торговельно-конкурентна взаємодія країн-членів; конкурентна стратегія країн-членів та конкуренція. Попри те, що змінні інтерпретованої моделі "конкурентного ромба" корисні у дослідженні конкурентної сили інтеграційних об'єднань, ця модель зосереджена виключно на внутрішньому конкурентному середовищі інтеграційного союзу. Для того щоб розширити фокус дослідження конкурентної сили інтеграційних об'єднань розглянемо еволюцію моделей конкурентної сили суб'єктів глобального господарства, яка здійснювала-

ся у напрямі розширення системи факторів, що її визначають. Наприклад, А. Рагмен, поглиблюючи дослідження М. Портера, запропонував зміни до "діамантової" моделі, включивши у власну модель так звану систему міжнародних факторів і тому його модель називається подвійний "діамант" (Double Diamond Model), яка представлена в праці "Загальна модель подвійного діаманту" 1998 року (див. рис. 3).

Як видно з рисунка 3, ця модель охоплює ті ж самі чотири детермінанти конкурентної сили, що й модель "конкурентного ромба" і пропонує будувати як внутрішньонаціональну, так і міжнародну систему факторів (прямі іноземні інвестиції та міжнародна діяльність). В основі цієї моделі — національний або локальний діамант, але ця модель також, як і модель М. Портера не враховує інтеграційні процеси у глобальному господарстві, тобто розроблена для застосування тільки на рівні країни. Як ми зазначили вище, на нашу думку, необхідно адаптувати моделі конкурентної сили для застосування інтеграційними об'єднаннями. Оскільки подвійний "діамант" А. Рагмена складається з тих же чотирьох детермінант, що й модель М. Портера, то ми застосуємо, визначені нами чотири детермінанти в інтерпретації цієї моделі для інтеграційного об'єднання і включимо модель А. Рагмена (див. рис. 4).



**Рис. 6. Інтерпретація дев'ятифакторної моделі країни для інтеграційного об'єднання**

Джерело: складено автором.

Наступною моделлю формування конкурентної сили, яка розширила систему факторів "конкурентного ромба" М. Портера стала дев'ятифакторна модель, яку у 1994—2000 роках розробили корейські вчені на чолі з Донг-Сангом Чо (див. рис. 5).

Як видно з рисунка 5, дев'ятифакторна модель конкурентної сили країни загалом представлена двома типами комплексних внутрішніх факторів:

- політики і бюрократи, професійні управлінці та інженери, підприємці, робітники;

- природні ресурси, умови попиту, пов'язані галузі та підтримуючі, бізнес-середовище, яке розглядається на національному, галузевому та корпоративному рівні.

Дев'ятим фактором є зовнішній фактор — випадкові події. Таким чином, зазначена модель враховує як внутрішні особливості, так і зовнішні та розширює систему факторів формування конкурентної сили країни. На відміну від існуючих на той час моделей конкурентної сили країни Чо додає нові детермінанти, а саме: людські фактори та бізнес-середовище. На нашу думку, одним з недоліків цієї моделі є неврахування рівня інтеграційних об'єднань, як впливового суб'єкта глобального господарства, тому ми пропонували б розглядати

бізнес-середовище на рівні інтеграційного об'єднання, національному, галузевому та корпоративному. Якщо адаптувати цю модель для застосування інтеграційними об'єднаннями, то вона матиме вигляд (див. рис. 6).

У 1998 році вчені Німецького інституту розвитку запропонували більш комплексну модель конкурентної сили країни, в основі якої лежить поділ на чотири рівні конкурентоспроможності: мікро-, мезо-, макро- та мегарівень (див. рис. 7).

Дана модель охарактеризовує фактори, які сприяють розвитку конкурентоспроможності на кожному рівні:

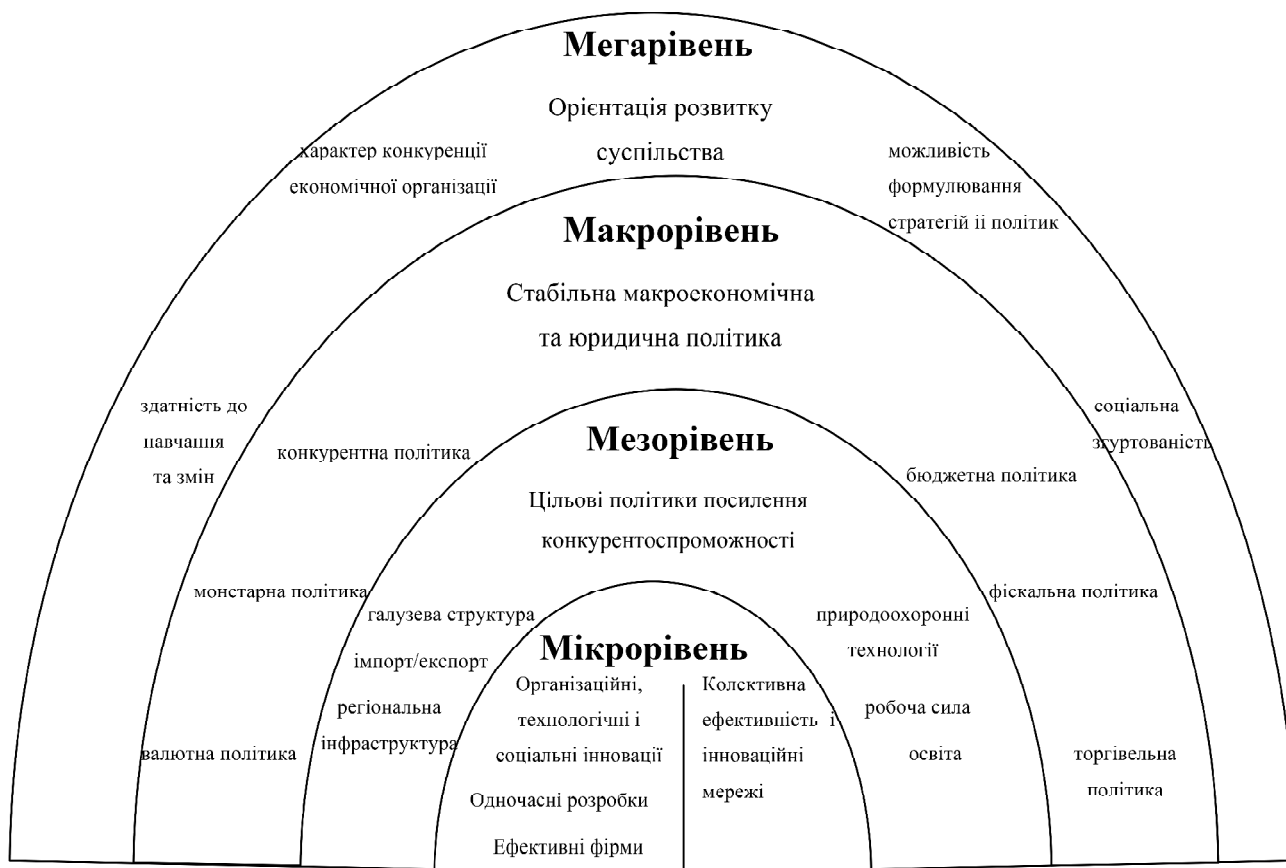
- на мікрорівні формується конкурентоспроможність фірм та їх мереж;

- на мезорівні формуються необхідні інституції для забезпечення конкурентних переваг галузей промисловості та їхнього зовнішнього середовища;

- на макрорівні основна увага приділена стабільній макроекономіці, яку забезпечують стабільні обмінні курси та національна зовнішньоторговельна політика;

- на мегарівні орієнтація на розвиток сфери політики і науки, соціокультурні цінності.

Саме поява в цій моделі конкурентоспроможності мегарівня і є головною різницею між нею та іншими мо-



**Рис. 7. Детермінанти моделі конкурентоспроможності Німецького інституту розвитку (НІР)**

Джерело: [4].

делями, проте основним недоліком моделі, на нашу думку, є неповний аналіз мегарівня, бо ані в моделі, ані в дослідженні вчених не приділяється увага міжнародним інтеграційним об'єднанням.

**ВИСНОВКИ**

Проведене дослідження дало змогу стверджувати, що еволюція моделей конкурентоспроможності проходила в напрямі розширення системи факторів. Жодна з існуючих моделей не враховує інтеграційні процеси у глобальному господарстві, тобто розроблена для застосування тільки на рівні країни. Таким чином, запропоновано інтерпретацію моделей конкурентоспроможності для застосування міжнародними інтеграційними об'єднаннями. Кожна інтерпретованих моделей має як недоліки, так і переваги. Крім цього, кожна з інтерпретованих автором моделей має свої можливості для практичного використання у стратегіях нарощення конкурентної сили міжнародними інтеграційними об'єднаннями.

**Література:**

1. Porter M. (1990). *The Competitive Advantage of Nations*. New York: Free Press. 865 p.  
2. Rugman A., Moon C. & Verbeke A. (1998). *The Generalized Double Diamond Model*. In: *From Adam Smith to Michael Porter: Evolution of Competitiveness Theory*. World Scientific Publishing. P. 111—133.

3. Cho, Dong-Sung 2000 (1994). *The Nine-Factor Model*. In: *From Adam Smith to Michael Porter. Evolution of Competitiveness Theory*. World Scientific Publishing. P. 135—160.

4. Altenburg T., Hillebrand W. & Meyer-Stamer J. (1998). *Building Systemic Competitiveness. Concept and case Studies from Mexico, Brazil, Paraguay, Korea and Thailand*. In: *Reports and Working Papers of the German Development Institute*. № 3. 1998.

**References:**

1. Porter, M. (1990), *The Competitive Advantage of Nations*, Free Press, New York, USA.  
2. Rugman, A. Moon, C. and Verbeke, A. (1998), "The Generalized Double Diamond Model", *From Adam Smith to Michael Porter: Evolution of Competitiveness Theory*, World Scientific Publishing, Singapore, pp. 111—133.  
3. Cho, D.-S. (1994), "The Nine-Factor Model", *From Adam Smith to Michael Porter. Evolution of Competitiveness Theory*. World Scientific Publishing, Singapore, pp. 135—160.  
4. Altenburg, T. Hillebrand, W. and Meyer-Stamer, J. (1998), "Building Systemic Competitiveness. Concept and case Studies from Mexico, Brazil, Paraguay, Korea and Thailand", *Reports and Working Papers of the German Development Institute*, vol. 3.  
*Стаття надійшла до редакції 04.08.2020 р.*