

ПСИХОЛОГІЧНІ ОСОБЛИВОСТІ АДИКТИВНОЇ ПОВЕДІНКИ СТУДЕНТІВ

Розглянуто поняття адиктивної поведінки особистості. Визначено, що адиктивна поведінка особистості виступає досить поширеним видом девіантної поведінки. З'ясовано, що основою виникнення і розвитку адиктивної поведінки є прагнення змінити психічний стан, який дискомфортний для індивіда. Встановлено, що зміст психологічної реальності, від якої намагається позбутися індивід, буває різним, так само можуть бути різними способи від її позбавлення. Проаналізовано особливості виникнення адиктивної поведінки у період студентства. Розкрито можливі причин залучення молоді до алкоголю та інших психоактивних речовин. Визначено, що адиктивна поведінка може розвиватись внаслідок присутніх у суспільстві умов для негайного задоволення бажань, пов'язаних з отриманням задоволення, що стає важливим інгредієнтом стилю життя; економічне розширення суспільства, безробіття; зменшення мотивації до навчання та прагнення знань і навичок, втрата престижності багатьох професій; легка доступність алкоголю і речовин, які змінюють психічний стан.

Представлено результати емпіричного дослідження. Підібрано комплекс методик спрямованих на визначення алкогольної, наркотичної, міжособистісної залежності, залежності від інтернету та адиктивної ідентичності. Досліджено студентів першого, другого, третього та четвертого курсів. Проаналізовано результати дослідження за методиками. Визначено, що найнижчі показники схильності до формування алкогольної, наркотичної залежності та залежності від інтернету зафіксовано у студентів третього курсу, найвищі показники виявлено у студентів першого курсу.

Здійснено математико-статистичний аналіз даних (кореляційний – аналіз Пірсон, Н-критерій Крускала-Уоллеса). Встановлено позитивний кореляційний зв'язок між алкогольною та наркотичною залежністю; позитивний кореляційний зв'язок між алкогольною та деструктивною залежністю; позитивний кореляційний зв'язок між наркотичною та деструктивною залежністю; позитивний кореляційний зв'язок між залежністю від інтернету та дисфункціональним віддаленням; негативний кореляційний зв'язок між деструктивною та здоровою залежністю.

Ключові слова: адиктивна поведінка, залежність, адикції, алкоголізм, наркоманія, інтернет-залежність, період студентства.

Постановка проблеми. Адиктивна поведінка особистості становить глобальну соціальну проблему, так як найбільш розповсюдженим видом девіантної поведінки являється залежність. Через нестабільність соціальних, політичних, економічних умов людина може вдаватись до своєрідної втечі від реальності, змінюючи психічний стан за допомогою вживання різних речовин, фіксацією уваги на певній діяльності. Адиктивна поведінка в такому випадку стає способом пристосування до навколишньої дійсності, що в свою чергу може призвести до порушень зв'язків з соціумом, погіршення фізичного та психічного здоров'я.

Незважаючи на велику кількість досліджень у даному напрямку, проблема виникнення адиктивної поведінки, особливо в період студентства, повністю не вивчена.

В молодого покоління все більше спостерігаються прояви залежності, починають з'являтися та поширюватись нові форми адикцій.

Аналіз останніх досліджень та публікацій. Проблемою дослідження адиктивної поведінки займається багато вчених. Вагомий внесок у вивчення адикцій зробили такі вчені як Ц. П. Короленко, автор однієї із перших у вітчизняних дослідженнях класифікації нехімічних адикцій; В.Д. Менделевич, останні публікації якого присвячені дослідженню в області наркології; А.Томас і С.Чесс, дослідження яких присвячені проблемі вивчення темпераменту та формування адиктивної поведінки; Белов В.Г, який займається вивченням залежностей, в тому числі, основними питаннями теорії і практики профілактики адиктивної поведінки; О.Б. Симатова, яка займається питанням профілактики залежної поведінки особистості.

Мета статті. Дослідження особливостей проявів адиктивної поведінки студентів.

Виклад основного матеріалу. Адиктивні форми відхилень у поведінці – досить поширений вид девіацій. Різні форми залежної поведінки нерідко називають шкідливими або згубними звичками. Схильність до надмірної залежності породжує проблемні симбіотичні відносини або залежну поведінку [1, с. 58].

Основою виникнення і розвитку адикцій є прагнення до зміни психічного стану, який чимось дискомфортний для індивіда. Зміст психологічної реальності, від якої намагається позбутися індивід, буває різним, так само як і можуть бути різними способи від її позбавлення [3, с. 3].

Вагомий внесок у вивчення адикцій зробили такі вчені як Ц. П. Короленко, автор однієї із перших у вітчизняних дослідженнях класифікації нехімічних адикцій; В.Д. Менделевич, останні публікації якого присвячені дослідженню в області наркології; А.Томас і С.Чесс, дослідження яких присвячені проблемі вивчення темпераменту та формування адиктивної поведінки; Белов В.Г, який займається вивченням залежностей, в тому числі, основними питаннями теорії і практики профілактики адиктивної поведінки; О.Б. Симатова, яка займається питанням профілактики залежної поведінки особистості [7].

В структурі залежності В. Д. Менделевич виділяє два компоненти: звичку та емоційну прив'язаність. Звичка – це стереотипізована діяльність по реалізації залежної поведінки. Другий компонент адикції – емоційна прив'язаність, проявляється в одухотворенні об'єкта залежності [5].

Важливим є питання про особливості формування адиктивної поведінки у студентів.

Студентський вік, який припадає приблизно на 17-23 роки, характеризується найбільш сприятливими умовами для психологічного, біологічного і соціального розвитку [4, с. 113].

Існує досить багато причин залучення молоді до алкоголю та інших психоактивних речовин. Ц. П. Короленко виділяє деякі соціальні чинники, характерні для сучасного суспільства, які сприяють поширенню адиктивної поведінки. Серед них: в суспільстві присутні умови для негайного задоволення бажань, пов'язаних з отриманням задоволення, що стає важливим інгредієнтом стилю життя; економічне розшарування суспільства, безробіття; зменшення мотивацій до навчання, придбання знань і навичок, втрата престижності багатьох професій; легка доступність алкоголю і речовин, які змінюють психічний стан [2].

Дослідження особливостей проявів адиктивної поведінки проводилась зі студентами 1-4 курсів факультету суспільних наук спеціальності «Психологія» на базі

ДВНЗ «Ужгородський національний університет». Вибірку склали 73 особи. Вік досліджуваних – 17-21 р.

Використано наступні методики: «Схильність до залежної поведінки» В. Д. Менделевич; методика виявлення міжособистісної залежності Р. Борнштейн (адаптація О.П. Макушина); тест на інтернет-залежність Кімберлі-Янг (адаптація В. Бурової); методика діагностики адиктивної ідентичності (Короленко, Дмитрієва, Левіна та ін.).

За методикою «Схильність до залежної поведінки» В. Д. Менделевич отримано наступні результати:

- Схильність до наркотичної залежності:

1 курс. Норма – 53%; ознака тенденції – 19%; ознака підвищеної схильності – 9%; ознака високої ймовірності – 19%. 2 курс. Норма – 59%; ознака тенденції – 31%; ознака підвищеної схильності – 10%; ознака високої ймовірності – 0%. 3 курс. Норма – 85%; ознака тенденції – 15%; ознака підвищеної схильності – 0%; ознака високої ймовірності – 0%. 4 курс. Норма – 55%; ознака тенденції – 35%; ознака підвищеної схильності – 10%; ознака високої ймовірності – 0%.

- Схильність до алкогольної залежності:

1 курс. Норма – 39%; ознака тенденції – 14%; ознака підвищеної схильності – 14%; ознака високої ймовірності – 33%. 2 курс. Норма – 32%; ознака тенденції – 16%; ознака підвищеної схильності – 31%; ознака високої ймовірності – 21%. 3 курс. Норма – 62%; ознака тенденції – 15%; ознака підвищеної схильності – 23%; ознака високої ймовірності – 0%. 4 курс. Норма – 50%; ознака тенденції – 15%; ознака підвищеної схильності – 25%; ознака високої ймовірності – 10%.

В загальному в даній вибірці виявлено:

- Схильність до наркотичної залежності: норма – 61%; ознака тенденції – 26%; ознака підвищеної схильності – 8%; ознака високої ймовірності – 5%.

- Схильність до алкогольної залежності: норма – 45%; ознака тенденції – 15%; ознака підвищеної схильності – 23%; ознака високої ймовірності – 17%.

З отриманих результатів за даною методикою ми можемо побачити, що за показниками схильності до наркотичної залежності найнижчі показники отримано на третьому курсі. Це може бути пов'язано з тим, що саме на третьому курсі відмічається початок спеціалізації, зміцнення інтересу до наукової роботи як свідчення подальшого розвитку й поглиблення професійних інтересів студентів [6]. Найвищі показники по ознаці високої ймовірності отримано на першому курсі. Це може бути пов'язано з адаптацією студентів до умов вузівського навчання. Поведінка більшості першокурсників відрізняється високим ступенем конформізму; відсутній диференційований підхід до своїх соціальних ролей [6]. За показниками схильності до алкогольної залежності найнижчі показники отримано на третьому курсі, високі показники отримано на першому та другому курсах. Це може означати, що на таку поведінку другокурсників впливає те, що це період найбільш напруженої навчальної діяльності студентів. Життя другокурсників пов'язане з інтенсивним включенням до всіх форм організації навчання і виховання [6].

Результати за даною методикою зображено на рис. 1.

За методикою виявлення міжособистісної залежності Р. Борнштейн (адаптація О.П. Макушина) отримано наступні показники:

1. Деструктивна залежність

1 курс. Високий рівень – 38%; середній рівень – 52%; низький рівень – 10%. 2 курс. Високий рівень – 37%; середній рівень – 58%; низький рівень – 5%. 3 курс. Високий

рівень –8%; середній рівень –77%; низький рівень –15%. 4 курс. Високий рівень –25%; середній рівень –65%; низький рівень –10%.

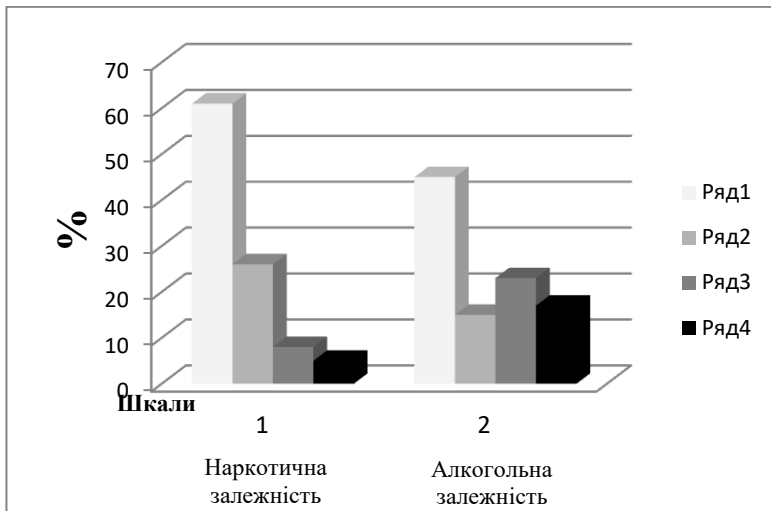


Рис. 1. Середні показники групи досліджуваних за методикою «Схильність до залежної поведінки» В. Д. Менделевич у %

Примітка: ряд 1 – норма; ряд 2 – ознака тенденції; ряд 3 – ознака підвищеної схильності; ряд 4 – ознака високої ймовірності.

2. Дисфункціональне віддалення

1 курс. Високий рівень –28%; середній рівень –62%; низький рівень –10%. 2 курс. Високий рівень –21%; середній рівень –74%; низький рівень –5%. 3 курс. Високий рівень –23%; середній рівень –77%; низький рівень –0%.

4 курс. Високий рівень –40%; середній рівень –35%; низький рівень –25%.

3. Здорова залежність

1 курс. Високий рівень –33%; середній рівень –43%; низький рівень –24%. 2 курс. Високий рівень –0%; середній рівень –63%; низький рівень –37%. 3 курс. Високий рівень –23%; середній рівень –69%; низький рівень –8%. 4 курс. Високий рівень –20%; середній рівень –45%; низький рівень –35%.

В загальному в даній вибірці виявлено:

1. Деструктивна залежність; високий рівень –29%; середній рівень –62%; низький рівень –9%.

2. Дисфункціональне віддалення: високий рівень –29%; середній рівень –60%; низький рівень –11%.

3. Здорова залежність: високий рівень –20%; середній рівень –53%; низький рівень –27%.

З отриманих результатів за даною методикою ми можемо побачити, що за шкалою деструктивної залежності, в основі якої лежить сильна потреба в емоційній близькості, ригідне прагнення до отримання підтримки, в даній вибірці переважає

середній рівень. За шкалою деструктивного відділення в даній вибірці переважають середні показники. Показники за даною шкалою проявляються в нездатності людини розвивати соціальні зв'язки, встановлювати тісні відносини. За шкалою здорової залежності, яка виявляється в гнучкості спілкування, вмінні встановлювати довготривалі емоційні відносини, в даній вибірці переважають показники середнього рівня.

Результати за даною методикою зображено на рис. 2.

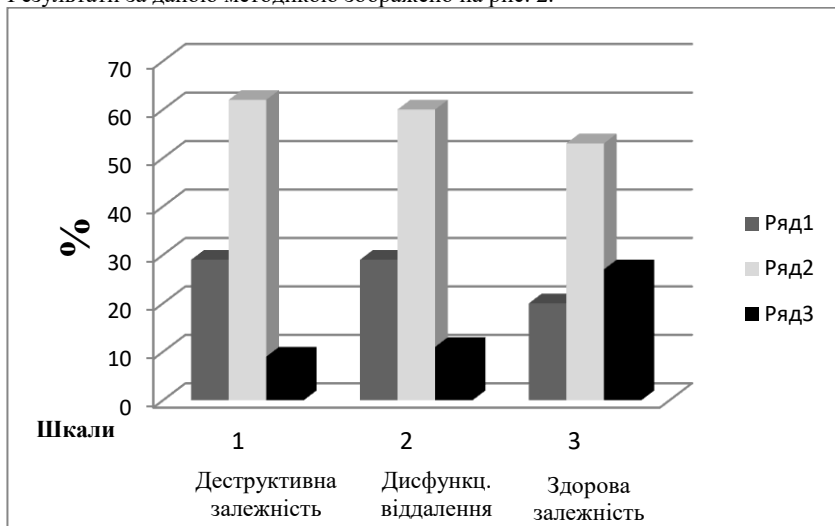


Рис. 2. Середні показники групи досліджуваних за методикою виявлення міжособистісної залежності Р. Борнштейн у %

Примітка: ряд 1 – високий рівень; ряд 2 – середній рівень; ряд 3 – низький рівень.

За методикою на виявлення інтернет-залежність Кімберлі-Янг (адаптація В. Бурової) отримано наступні показники:

1 курс. Високий рівень –5%; середній рівень –33%; низький рівень –62%. 2 курс. Високий рівень –0%; середній рівень –11%; низький рівень –89%. 3 курс. Високий рівень –0%; середній рівень –8%; низький рівень –92%. 4 курс. Високий рівень –0%; середній рівень –25%; низький рівень –75%.

В загальному в даній вибірці виявлено: високий рівень –1%; середній рівень –21%; низький рівень –78%.

З отриманих результатів за даною методикою ми можемо побачити, що найвищі показники за рівнем залежності від інтернету виявлено у студентів першого курсу. Найнижчі показники за даною методикою фіксуються в студентів третього курсу. Це може означати, що студенти першого курсу в більшій мірі схильні до формування залежності від інтернету, ніж студенти інших курсів. В загальному в даній вибірці переважають низькі показники, які характеризують звичайного користувача інтернетом.

Результати за даною методикою зображено на рис. 3.

За методикою діагностики адиктивної ідентичності отримано наступні показники:

1 курс. Високий рівень –19%; середній рівень –81%; низький рівень –0%. 2 курс. Високий рівень –16%; середній рівень –84%; низький рівень –0%. 3 курс. Високий рівень –0%; середній рівень –100%; низький рівень –0%.

4 курс. Високий рівень –15%; середній рівень –85%; низький рівень –0%.

В загальному в даній вибірці виявлено: високий рівень –14%; середній рівень –86%; низький рівень –0%.

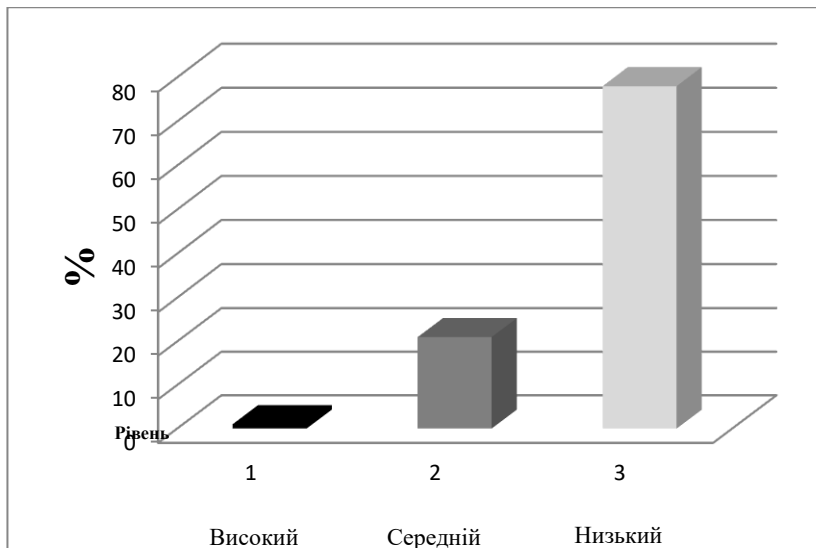


Рис. 3. Середні показники групи досліджуваних за методикою виявлення інтернет-залежність Кімберлі-Янг у %

З отриманих результатів за даною методикою ми можемо побачити, що по адиктивній ідентичності, під якою розуміється соціально-психологічний феномен, що супроводжується відходом від реальності за допомогою хімічного і нехімічного адиктивного агента, найвищі показники виявлено на першому курсі. Найнижчі показники отримано на третьому курсі.

Це означає, що студенти на першому курсі в більшій мірі схильні відходити від реальності за допомогою вживання певних речовин, або фіксацією уваги на різних видах діяльності, які в результаті можуть призводити до формування залежної поведінки.

Результати за даною методикою зображено на рис. 4.

В результаті порівняльного аналізу проявів адиктивної поведінки між студентами перших-четвертих курсів ми отримали показник на рівні значимості $P > 0,05$ (використано Н-критерій Крускала-Уоллеса).

Це означає, що відмінності у проявах досліджених видів залежностей на різних курсах є статистично не значимими.

В результаті кореляційного аналізу ми отримали наступні показники (таблиця 1).

Виявлено позитивний кореляційний зв'язок між шкалою алкогольної залежності та наркотичної залежності ($r = 0,774^{**}$; $p < 0,01$). Це означає, що чим більшою мірою

людина буде схильна до формування алкогольної залежності, тим більше може проявлятися схильність до формування наркотичної залежності.

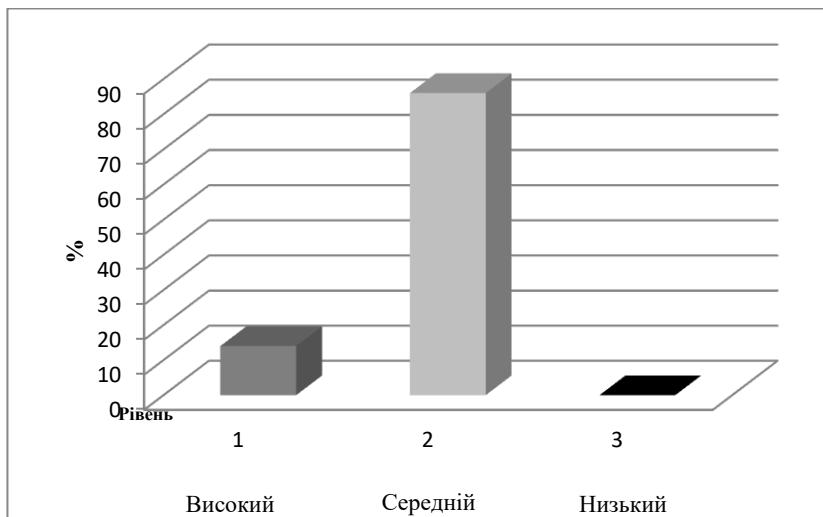


Рис. 4. Середні показники груп досліджуваних за методикою діагностики адиктивної ідентичності у %

Виявлено позитивний кореляційний зв'язок між шкалою наркотичної залежності та деструктивною залежністю ($r = 0,298^*$; $p < 0,05$). Це означає, що чим більшою мірою людина буде схильна до формування наркотичної залежності, тим більше може проявлятися деструктивна залежність, яка виявляється у сильній потребі в емоційній близькості, ригідному прагненні підтримки з боку оточуючих.

Виявлено позитивний кореляційний зв'язок між шкалою алкогольної залежності та деструктивною залежністю ($r = 0,358^{**}$; $p < 0,01$). Це означає, що чим більшою мірою людина буде схильна до формування алкогольної залежності, тим більше може проявлятися деструктивна залежність, ознакою якої є надмірна вираженість потреби в емоційній близькості.

Виявлено негативний кореляційний зв'язок між шкалою деструктивної залежності та здоровою залежністю ($r = -0,414^{**}$; $p < 0,01$). Це означає, що чим більшою мірою людина буде схильна до формування деструктивної залежності, тим менше може проявлятися здорова залежність, яка виявляється в гнучкості спілкування, вмінні встановлювати довготривалі емоційні відносини.

Виявлено позитивний кореляційний зв'язок між залежністю від інтернету та дисфункціональним віддаленням ($r = 0,242^*$; $p < 0,05$). Це означає, що чим більшою мірою людина буде схильна до формування інтернет-залежності, тим більше може проявлятися дисфункціональне віддалення, яке являє собою не здатність розвивати соціальні зв'язки, встановлювати близькі відносини, відхилення від близьких стосунків з людьми.

Кореляційні зв'язки між показниками методик

Шкали методик		1	2	3	4	5	6	7
«Схильність до залежної поведінки» В. Д. Менделевич	1	1	0,744**	0,298*	0,208	-0,119	0,220	0,481**
	2	0,744**	1	0,358**	0,136	-0,203	0,194	0,477**
виявленн я міжособ истисної залежнос ті Р. Борнште йн	3	0,298*	0,358**	1	-0,163	-0,414**	0,150	0,621**
	4	0,208	0,136	-0,163	1	-0,102	0,242*	0,236*
	5	-0,119	-0,203	-0,414**	-0,102	1	-0,084	-0,534**
інтернет- залежність Кімберлі- Янг	6	0,220	0,194	0,150	0,242*	-0,084	1	0,415**
діагностика адиктивної ідентичності	7	0,481**	0,477**	0,621**	0,236*	-0,534**	0,415**	1

* p<0,05; ** p<0,01

Примітка: 1 – Наркотична залежність; 2 – Алкогольна залежність; 3 – Деструктивна залежність; 4 – Дисфункціональне відділення; 5 – Здорова залежність; 6 – Інтернет-залежність; 7 – Адиктивна ідентичність.

Висновки. Аналіз отриманих даних результатів дослідження показує, що статистично значимих відмінностей у проявах адиктивної поведінки між студентами перших-четвертих курсів немає. Виявлено незначні відмінності у проявах алкогольної, наркотичної та інтернет-залежності: найнижчі показники зафіксовано у студентів третього курсу, найвищі показники виявлено у студентів першого курсу.

В результаті кореляційного аналізу ми отримали позитивні кореляційні зв'язки між алкогольною залежністю та наркотичною, деструктивною залежністю; між наркотичною та деструктивною залежністю; між залежністю від інтернету та дисфункціональним віддаленням. Негативний кореляційний зв'язок встановлено між деструктивною та здоровою залежністю.

Перспективи подальших досліджень. Колом питань, що розглядаються в даній статті виникнення адиктивної поведінки у студентів не вичерпується.

Перспективними напрямками подальших досліджень можуть стати поглиблення теоретичних та емпіричних даних з даної проблематики, а саме емпіричне дослідження факторів формування адиктивної поведінки особистості.

Література

1. Азарова Л. А. Психология девиантного поведения / Л. А. Азарова, В. А. Сятковский. – Минск : ГИУСТ БГУ, 2009. – 164 с.
2. Гоголева А. В. Аддиктивное поведение и его профилактика / А.В.Гоголева. – Москва : МПСИ; Воронеж : МОДЭК, 2003. – 240 с.
3. Короленко Ц. П. Психодинамические механизмы аддикций в постсовременной культуре [Монография] / Ц. П. Короленко, Н.В. Дмитриева, Т. А. Шпикс. – Saarbrücken: LAP, 2011. – 188 с.
4. Кузьмінський А.І. Педагогіка вищої школи Навчальний посібник / А.І. Кузьмінський. – К. : Знання, 2005. – 486 с.
5. Макушина О. П. Психология зависимости: Учебное пособие / О.П.Макушина. – Воронеж: ИПЦ ВГУ, 2007. – 78 с.
6. [Подольяк Л.Г.](#) Психологія вищої школи: Навчальний посібник для магістрантів і аспірантів / Л.Г. [Подольяк](#), В.І. [Юрченко](#). – К. : ТОВ «Філ-студія», 2006. – 320 с.
7. Симатова О.Б. Психология зависимости / О. Б. Симатова. – Чита : ЗабГГПУ, 2006. – 300 с.

Транслітерація

1. Azarova L. A. Psihologija deviantnogo povedenija / L. A. Azarova, V. A. Sjatkovskij. – Minsk : GIUST BGU, 2009. – 164 s.
2. Gogoleva A. V. Addiktivnoe povedenie i ego profilaktika / A.V.Gogoleva. – Moskva : MPSI; Voronezh : MODJeK, 2003. – 240 s.
3. Korolenko C. P. Psihodinamicheskie mehanizmy addikcij v postsovremennoj kul'ture [Monografija] / C. P. Korolenko, N.V. Dmitrieva, T. A. Shpiks. – Saarbrücken: LAP, 2011. – 188 s.
4. Kuz'mins'kij A.I. Pedagogika vishhoi shkoli Navchal'nij posibnik / A.I. Kuz'mins'kij. – K. : Znannja, 2005. – 486 s.
5. Makushina O. P. Psihologija zavisimosti: Uchebnoe posobie / O.P.Makushina. – Voronezh: IPC VGU, 2007. – 78 s.
6. Podoljak L.G. Psihologija vishhoi shkoli: Navchal'nij posibnik dlja magistrantiv i aspirantiv / L.G. Podoljak, V.I. Jurchenko. – K. : TOV «Fil-studija», 2006. – 320 s.
7. Simatova O.B. Psihologija zavisimosti / O. B. Simatova. – Chita : ZabGGPU, 2006. – 300 s.

Mykhaylyshyn U., Schmidzen I.

PSYCHOLOGICAL PECULIARITIES OF ADDICTIVE BEHAVIOUR OF STUDENTS

The concept of addictive behaviour of an individual has been considered. It has been determined that the addictive behaviour of an individual is a rather common type of deviant behaviour. It has been found out that the desire to change the mental state, uncomfortable for an individual, is the basis of the emergence and development of addictive behaviour. It has been established that the content of psychological reality, an individual tries to get rid of, can be of different character, as well as there can be different ways of its deprivation. The peculiarities of addictive behaviour emergence during the student period has been analysed. Possible reasons

for involving the youth to alcohol abuse and other psychoactive substances have been revealed. It has been determined that addictive behaviour may develop as a result of conditions present in a society for the immediate satisfaction of the desires associated with obtaining satisfaction, which becomes an important ingredient of the lifestyle: economic stratification of society, unemployment; reduction of motivation to study and obtain knowledge and skills, loss of prestige of many professions; easy availability of alcohol and substances that alter the mental state.

The results of empirical research have been presented. A set of methods aimed at identifying alcohol, narcotic, interpersonal dependence, dependence on the Internet and addictive identity has been selected. research participants – the first, second, third and fourth year students. The results of research have been analysed after particular methods. It has been determined that the lowest rates of inclining to the formation of alcohol, drug addiction and dependence on the Internet are recorded among the third-year students, the highest rates – among the first-year students.

The mathematical-statistical analysis of data (correlation – Pearson analysis, Kruskal-Wallis H test) has been carried out. Positive correlation between alcohol and drug addiction has been established; positive correlation between alcohol and destructive dependence has been established; positive correlation between narcotic and destructive addiction has been established; positive correlation between the dependence on the Internet and the dysfunctional remoteness has been established; negative correlation between destructive and healthy dependence has been established.

Key words: *addictive behaviour, addiction, addiction, alcoholism, drug addiction, internet addiction, student period.*

Михайлишин Ульяна Богданівна – доктор психологічних наук, доцент, завідувач кафедри психології ДВНЗ «Ужгородський національний університет»;

Шмідзен Ірина Юріївна – асистент кафедри психології ДВНЗ «Ужгородський національний університет».

УДК 159.9

Піддубняк С.В.

ОСОБИСТІСНА ДИФЕРЕНЦІАЦІЯ ПРОЯВІВ АУТОАГРЕСІЇ У МОЛОДИХ ОСІБ ТА ЇЇ ПСИХОПРОФІЛАКТИКА

В статті розкрито особливості особистісної диференціації проявів аутоагресії у молодих осіб та сучасні заходи її психопрофілактики. Показано, що тенденція до зростання проявів аутоагресивної поведінки молоді переконливо підтверджує необхідність наукового обґрунтування ефективних заходів її психопрофілактики. Соціально-психологічні засоби психопрофілактики аутоагресивної поведінки молоді розглядаються нами як підходи, що забезпечують особистості стабільність і гармонійність її функціонування в суспільстві для реалізації внутрішніх резервів і розкриття потенційних можливостей.

Ключові слова: *молоді особи, аутоагресивна поведінка, особистісна диференціація, психопрофілактика.*

Постановка проблеми. Протягом останнього часу у всьому світі відзначається постійне зростання самогубств і суїцидальних спроб у молоді. Постійне підвищення