

**Key words:** *psychological trauma, traumatic event, psycho-traumatic situation, post-traumatic disorders, ontogeny.*

**Кім Оксана Володимирівна** – здобувач кафедри психології та соціології Східноукраїнського національного університету імені Володимира Даля;

**Kim Oksana** – Candidate of Psychology and Sociology Department at Volodymyr Dahl East Ukrainian National University.

УДК 159.972-057.875:316.647.6:178.1:178.8

DOI: <https://doi.org/10.33216/2219-2654-2019-50-3-2-200-208>

*Михайлишин У. Б. (ORCID 0000-0002-0225-8115),*

*Шмідзен І. Ю. (ORCID 0000-0003-2904-8588),*

*Юхименко І.В. (ORCID 0000-0002-2301-6596)*

## **ПСИХОЛОГІЧНІ ОСОБЛИВОСТІ ВПЛИВУ КОНФОРМІЗМУ НА ВИНИКНЕННЯ НАРКОТИЧНОЇ ТА АЛКОГОЛЬНОЇ ЗАЛЕЖНОСТІ СТУДЕНТІВ**

*Розглянуто психологічні особливості наркотичної та алкогольної залежності особистості у підходах науковців. Висвітлено основні погляди щодо психологічних особливостей конформної поведінки особистості. Представлено та проаналізовано результати емпіричного дослідження впливу конформізму на формування наркотичної та алкогольної залежності у студентів з подальшою статистичною обробкою даних.*

**Методи.** *При дослідженні були використані статистичні методи обробки даних (кореляційний аналіз за Пірсоном, Н-критерій Крускалла-Уоллеса). Були використані наступні психодіагностичні методики: методика «Схильність до залежної поведінки» В. Д. Менделевич; методика «Q-сортування» В. Стефансон; методика «Конформність-навіюваність» (С.В.Клаучек, В.В.Деларю).*

**Результати.** *В результаті теоретичного аналізу виявлено, що існує багато підходів щодо визначення адиктивної поведінки особистості, єдиної думки щодо виникнення залежності на даний час не існує. За результатами емпіричного дослідження з'ясовано, що чим більша в людини буде схильність до конформізму в цілому, тим більше можуть формуватись наркотична та алкогольна залежність. Визначено, що високий рівень конформізму може впливати на виникнення алкогольної та наркотичної залежності.*

**Висновки.** *Узагальнено основні підходи щодо виникнення залежності, визначено, що на формування наркотичної та алкогольної залежності може впливати конформна поведінка особистості.*

**Ключові слова:** конформізм, адиктивна поведінка, залежність, алкоголізм, наркоманія.

**Постановка проблеми.** Проблема залежної поведінки особистості є однією з найважливіших та важко вирішуваних у сучасному суспільстві. Багато людей проявляють схильність до алкогольної та наркотичної залежності. На даний час питання щодо детермінації адиктивної поведінки повністю не вирішено. На формування наркотичної та алкогольної залежності може впливати безліч чинників, зокрема це може бути конформна поведінка особистості.

Вплив конформізму на виникнення наркотичної та алкогольної залежності на даний час не визначений, що робить актуальним дослідження у даному напрямку.

**Аналіз останніх досліджень та публікацій.** Представники психоаналітичних концепцій вважають, що в основі виникнення залежності лежать невирішені конфлікти дитинства та емоційна залежність від дорослих, перш за все матері (З. Фрейд, А. Фрейд, П. Блос, А. Адлер).

У транзактному аналізі Е. Берна залежність від алкоголю та наркотиків розглядається як варіант гри, в яку людина може грати все життя (Лисецкий, 2003).

Алкоголізм – захворювання, що розвивається в результаті пияцтва, що виявляється у вигляді фізичної та психічної залежності від алкоголю і приводить до психічної та соціальної деградації особистості, патології обміну речовин, внутрішніх органів, нервової системи (Кудрявцев, 1989; Гишинський, 2004).

Наркоманія – захворювання, що виражається у фізичній і / або психічній залежності від наркотичних речовин, непереборному потязі до них, що приводить до виснаження організму (Комлев, 2006: 38).

Великий вклад в розуміння природи виникнення та розвитку залежності внесли біхевіористи (Дж. Уотсон, Р. Уолтер, А. Бандура, Е. Торндайк). Вони висунули ідею, що в основі виникнення залежностей лежить переживання конфлікту залежності-незалежності від дорослих та труднощі у встановленні емоційних зв'язків з ровесниками.

Причини виникнення адикцій згідно з гуманістичними концепціями полягають у зниженні «локусу контролю», втраті або відсутності сенсу життя та фрустрації значимих потреб (К. Роджерс, А. Маслоу) (Лисецкий, 2003).

Феномен конформізму вивчали такі вчені як К. Левін, С. Аш, Р. Крачфілд, У.Беррі, Г.Келмен, М.Дойч, Г.Джерард, М.Шериф та ін. С. Аш першим з соціальних психологів провів експериментальне дослідження конформізму. М.Шериф досліджував явища, пов'язані з конкретним впливом групових норм. М.Дойч і Г.Джерард, в своїх дослідженнях виокремили

нормативний та інформаційний впливи групи на індивіда (Михайлишин, Шмідзен, 2019).

**Мета.** Дослідити вплив конформізму на виникнення наркотичної та алкогольної залежності студентів.

**Виклад основного матеріалу дослідження.** Дослідження проводилось на базі ДВНЗ «Ужгородський національний університет». Вибірку склали студенти 2 курсу (63 особи) факультету здоров'я та фізичного виховання.

Використано статистичні методи дослідження (кореляційний аналіз за Пірсоном, Н-критерій Крускалла-Уоллеса). Методики: аметодика «Схильність до залежної поведінки» В. Д. Менделевича; методика «Q-сортування» В. Стефансон; методика «Конформність-навіюваність» (С.В. Клаучек, В.В. Деларю).

Результати за методикою «Схильність до залежної поведінки» В. Д. Менделевича зображено на рис. 1.

За методикою «Схильність до залежної поведінки» В. Д. Менделевича виявлено наступне.

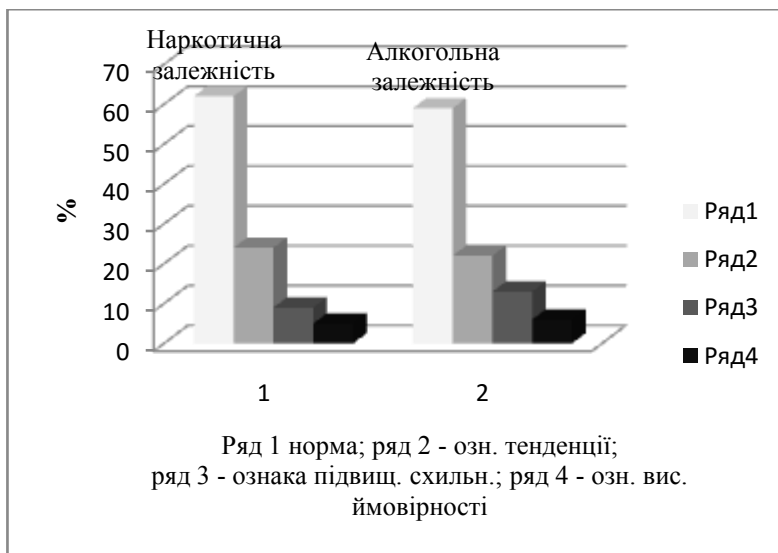


Рис. 1. Середні показники групи досліджуваних за методикою «Схильність до залежної поведінки» В. Д. Менделевича у відсотковому значенні

За шкалою «Наркотична залежність» показник норми зафіксовано у тридцяти дев'яти досліджуваних, що становить 62%; ознака тенденції у п'ятнадцяти досліджуваних, що становить 24%; ознака підвищеної схильності у шести досліджуваних, що становить 9%; ознака високої ймовірності у трьох досліджуваних, що становить 5%.

За шкалою «Алкогольна залежність» показник норми зафіксовано у тридцяти семи досліджуваних, що становить 59%; ознака тенденції у чотирнадцяти досліджуваних, що становить 22%; ознака підвищеної схильності у восьми досліджуваних, що становить 13%; ознака високої ймовірності у чотирьох досліджуваних, що становить 6%.

Таким чином, проаналізувавши результати за даною методикою видно, що в даній вибірці за шкалами алкогольної та наркотичної залежності у більшості досліджуваних переважає показник, який вказує на норму. Найменші показники отримано за ознакою високої ймовірності. Дані результати вказують на те, що у досліджуваних низький рівень схильності до формування алкогольної та наркотичної залежності.

За методикою «Q-сортування» В. Стефансона виявлено наступне.

За шкалами «Залежність – незалежність» залежність домінує у двадцяти досліджуваних, що становить 32%; незалежність домінує у тридцяти восьми досліджуваних, що становить 60%; амбівалентність виявлено у п'яти досліджуваних, що становить 8%.

Результати за даною методикою зображено на рис. 2.



Рис. 2. Середні показники групи досліджуваних за методикою «Q-сортування» В. Стефансона у відсотковому значенні

За шкалами «Товариськість–нетовариськість» товариськість домінує у сорока чотирьох досліджуваних, що становить 70%; нетовариськість домінує у дванадцяти досліджуваних, що становить 19%; амбівалентність виявлено у семи досліджуваних, що становить 11%.

За шкалами «Ухвалення «боротьби» – уникнення «боротьби»» ухвалення «боротьби» домінує у тридцяти трьох досліджуваних, що становить 53%; уникнення «боротьби» домінує у двадцяти шести досліджуваних, що становить 41%; амбівалентність виявлено у чотирьох досліджуваних, що становить 6%.

Таким чином, проаналізувавши результати за даною методикою видно, що в даній вибірці переважає показник товариськості, що проявляється у прагненні особистості утворювати емоційні зв'язки як у своїй групі, так і за її межами.

Результати за даною методикою зображено на рис. 3.

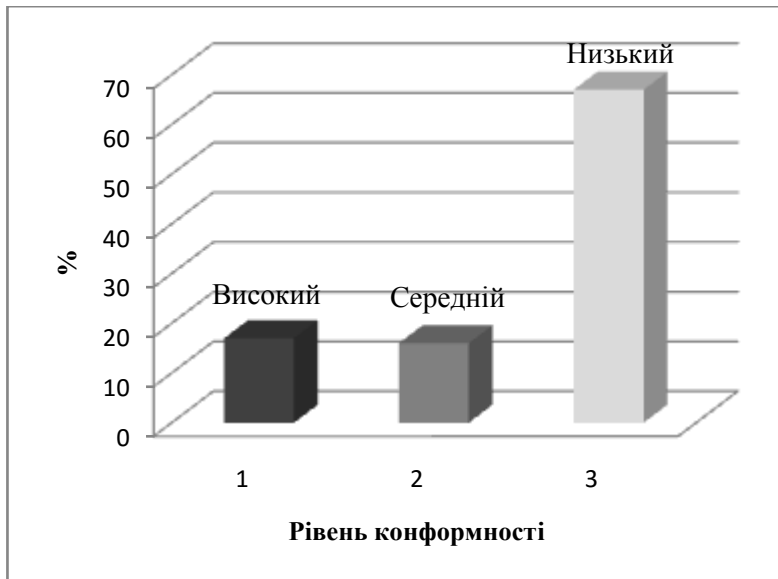


Рис. 3. Середні показники групи досліджуваних за методикою «Конформність-навіюваність» (С.В. Клаучек, В.В. Деларю) у відсотковому значенні

Найменші показники зафіксовано за показником залежності, що вказує на внутрішнє і зовнішнє прагнення особистості не приймати групові стандарти

як соціальні, так і морально-етичні. Особистість незалежна в своїх вчинках, впевнена в тому, що вона веде себе правильно. У поведінці проявляється самостійність, рішучість, наполегливість у відстоюванні своїх поглядів.

За методикою «Конформність-навіюваність» (С.В.Клаучек, В.В.Деларю) виявлено: високий рівень домінує у одинадцяти досліджуваних, що становить 17%; середній рівень домінує у десяти досліджуваних, що становить 16%; низький рівень домінує у сорока двох досліджуваних, що становить 67%.

Таким чином, проаналізувавши результати за даною методикою видно, що в даній вибірці переважає низький рівень конформності досліджуваних. Це свідчить про те, що досліджувані в даній вибірці важко піддаються впливу з боку оточуючих, досить незалежні у своїх судженнях, вміють відстоювати свою позицію у різноманітних ситуаціях. Думка більшості членів групи може братись до уваги, але не у всіх випадках особистість з нею погодиться.

В результаті кореляційного аналізу (коефіцієнт кореляції Пірсона) було отримано наступні результати.

Позитивний кореляційний зв'язок між шкалою «наркотична залежність» (методика «Схильність до залежної поведінки» В. Д. Менделевич) та шкалою «залежність» (Q-сортування) В. Стефансон ( $r = 0,434^{**}$ ;  $p < 0,01$ ). Позитивний кореляційний зв'язок між шкалою «алкогольна залежність» (методика «Схильність до залежної поведінки» В. Д. Менделевича) та шкалою «залежність» (Q-сортування) В. Стефансона ( $r = 0,437^{**}$ ;  $p < 0,01$ ). Негативний кореляційний зв'язок між шкалою «наркотична залежність» (методика «Схильність до залежної поведінки» В. Д. Менделевича) та шкалою «незалежність» (Q-сортування) В. Стефансона ( $r = -0,501^{**}$ ;  $p < 0,01$ ). Негативний кореляційний зв'язок між шкалою «алкогольна залежність» (методика «Схильність до залежної поведінки» В. Д. Менделевича) та шкалою «незалежність» (Q-сортування) В. Стефансона ( $r = -0,535^{**}$ ;  $p < 0,01$ ). Це може означати, що чим більшою мірою людина схильна до прийняття групових стандартів і цінностей, тим більше в неї буде проявлятися схильність до наркотичної та алкогольної залежності.

Негативний кореляційний зв'язок між шкалою «наркотична залежність» (методика «Схильність до залежної поведінки» В. Д. Менделевича) та шкалою «ухвалення «боротьби»» (Q-сортування) В. Стефансона ( $r = -0,299^{*}$ ;  $p < 0,05$ ). Чим більшою мірою людина буде прагнути відходити від взаємодії, намагатись зберегти «нейтралітет» у групових суперечках і конфліктах, бути схильною до компромісних рішень, тим більше у неї може проявлятися наркотична залежність.

Позитивний кореляційний зв'язок між шкалою «наркотична залежність»(методика «Схильність до залежної поведінки» В. Д. Менделевича) та показниками методики «Конформність-навіюваність» ( $r = 0,573^{**}; p < 0,01$ ). Позитивний кореляційний зв'язок між шкалою «алкогольна залежність»(методика «Схильність до залежної поведінки» В. Д. Менделевича) та показниками методики «Конформність-навіюваність» ( $r = 0,605^{**}; p < 0,01$ ). Це може означати, що чим більше людина схильна до проявів конформізму у своїй поведінці, тим більше в неї може проявлятися наркотична та алкогольна залежність.

Наступний етап дослідження полягав у встановленні впливу конформізму на формування алкогольної та наркотичної залежності у студентів. Для цього було використано Н-критерій Крускала-Уоллеса. В результаті розрахунку було отримано наступні показники.

- Між рівнем конформізму та наркотичною залежністю було отримано показник на рівні значимості  $P < 0,05$ .

- Між рівнем конформізму та алкогольною залежністю було отримано показник на рівні значимості  $P < 0,05$ .

Дані показники свідчать про те, що високий рівень конформізму може впливати на формування алкогольної та наркотичної залежності.

**Висновки.** В результаті дослідження психологічних особливостей впливу конформізму на виникнення наркотичної та алкогольної залежності студентів було визначено, що єдиної думки щодо виникнення залежності не існує, теоретичний аналіз показав, що існує багато підходів щодо даної проблематики.

В результаті емпіричного дослідження виявлено, що конформізм та адиктивна поведінка особистості може бути пов'язана. За результатами кореляційного аналізу було з'ясовано, що чим більше в людини буде внутрішнє і зовнішнє прагнення до прийняття групових стандартів і цінностей та схильність до конформізму в цілому, тим більше можуть формуватись наркотична та алкогольна залежність. Чим більше в людини буде внутрішнє і зовнішнє прагнення не приймати групові стандарти як соціальні, так і морально-етичні; чим більше особистість не буде піддаватись волі лідера, буде незалежна в своїх вчинках, впевнена в тому, що вона веде себе правильно, тим менше може проявлятися схильність до прагнення змінювати свій емоційний стан за допомогою алкоголю та наркотиків.

З'ясовано, що на формування наркотичної та алкогольної залежності може впливати конформна поведінка особистості, визначено, що високий рівень конформізму може призвести до виникнення залежності.

Колом питань розглянутих у даній статі проблема психологічних особливостей впливу конформізму на виникнення наркотичної та алкогольної залежності студентів повністю не вичерпана. Перспективними напрямками подальших наукових досліджень можуть бути поглиблення теоретичних та емпіричних даних щодо даної проблематики.

### Література

1. Гишинский Я. Девиантология: социология преступности, наркотизма, проституции, самоубийств и других «отклонений». СПб.: Издательство «Юридический центр Пресс», 2004. 520 с.
2. Комлев Ю.Ю. Социология девиантного поведения: Учебное пособие. Казань: КЮИ, 2006. 222с.
3. Кудрявцев В.Н. Социальные отклонения. М.: Юрид. лит., 1989. 368 с.
4. Лисецкий К.С. Психология не-зависимости: Учебное пособие по курсу «Профилактика аддиктивного поведения». Самара: Изд-во «Универс-групп», 2003. 144 с.
5. Михайлишин У.Б., Шмідзен І.Ю. Теоретичний аналіз проблеми впливу конформізму на виникнення адиктивної поведінки студентів. Теоретичні і прикладні проблеми психології. 2019. №1(48) С. 143-149.

### References

1. Gilinskiy, Ya. (2004). Deviantologiya: sotsiologiya prestupnosti, narkotizma, prostitutsii, samoubiystv i drugikh «otkloneniye» [Deviantology: a sociology of crime, drug addiction, prostitution, suicide, and other «deviations»]. SPb.: Yuridicheskii tsentr Press. [in Russian].
2. Komlev, Yu.Yu., Safiullin, N.Kh. (2006). Sotsiologiya deviantnogo povedeniya [Sociology of deviant behaviour]. Kazan: Kazanskiy yuridicheskii institute. [in Russian].
3. Kudryavtsev, V.N., Borodin, S.V. (1989). Sotsialnyye otkloneniya [Social deviations]. M.: Yuridicheskaya literature. [in Russian].
4. Lisetskiy, K.S., Lityagina, Ye.V. (2003). Psikhologiya ne-zavisimosti: Uchebnoye posobiye po kursu «Profilaktika addiktivnogo povedeniya» [Psychology of non-addiction: A manual for the course «Prevention of addictive behaviour»]. Samara: Univers-Grupp. [in Russian].
5. Mykhaylyshyn, U.B., Shmidzen, I.Yu. (2019). Teoretychnyy analiz problem vplyvu konformizmu na vynyknennya adyktivnoyi povedinky studentiv [Theoretical analysis of the problem of conformism influence on addictive behaviour of students]. Theoretical and applied problems of psychology. 1 (48): 143-149. [in Ukrainian].



**Mykhaylyshyn U.B. , Shmidzen I. Yu., Yukhymenko I.B.**

**PSYCHOLOGICAL FEATURES OF CONFORMITY INFLUENCE ON DRUG AND ALCOHOL ADDICTION OF STUDENTS**

*The paper considers psychological features of drug and alcoholic adiction of an individual in the approaches of scientists. It presents main views on psychological features of conformal behaviour of an individual. It presents the results of empirical study based on statistical data processing on conformism influence on the formation of drug and alcohol addiction of students.*

**Methods.** *Statistical research methods used: Pearson's Correlation Coefficient, Kruskal-Wallis H-criterion. Psychodiagnostic techniques used: «Diagnostics of tendency to deviant behaviour» after V. Mendelevich; «Q-sort technique» after B. Stefanson; «Conformity-Inductance» after S. Klauček, V. Delaryu.*

**Results.** *As a result of conducted theoretical analysis, it has been found out that there are many approaches to the definition of addictive behaviour of an individual. There is no consensus on the formation of dependence at present time. The results of empirical study arw: the greater is an individual's tendency to conformism in general, the more likely an individual is inclined to drug and alcohol addiction. It has been determined that the high level of conformism can affect the formation of drug and alcohol addiction.*

**Conclusions.** *The main approaches to the formation of addiction are generalised. It is determined that the formation of drug and alcohol dependence can be influenced by the conformal behaviour of an individual.*

**Key words:** *conformism, addictive behaviour, addiction, alcoholism, drug addiction.*

**Михайлишин Уляна Богданівна** – доктор психологічних наук, доцент, завідувач кафедри психології ДВНЗ «Ужгородський національний університет»;

**Шмідзен Ірина Юріївна** – асистент кафедри психології ДВНЗ «Ужгородський національний університет»;

**Юхименко Інна Василівна** – асистент кафедри психології ДВНЗ «Ужгородський національний університет»;

**Mykhaylyshyn Ulyana** - Doctor of Psychological Sciences, Associate Professor, Head of the Department of Psychology of the Uzhgorod National University;

**Shmidzen Irina** - Assistant Professor, Department of Psychology, Higher Educational Institution of Uzhgorod National University;

**Yukhymenko Inna** - Assistant Professor at the Department of Psychology at the Uzhgorod National University.