

ПСИХОЛОГІЧНІ ОСОБЛИВОСТІ ДЕВІАНТНОЇ ПОВЕДІНКИ ПІДЛІТКІВ У СІМ'ЯХ ІЗ РІЗНИМИ СТИЛЯМИ ВИХОВАННЯ

ORCID: 0000-0002-0225-8115

У статті розглянуто психологічні особливості девіантної поведінки підлітків у сім'ях із різними стилями виховання. Представлено та проаналізовано результати емпіричного дослідження взаємозв'язку між девіантною поведінкою та стилями сімейного виховання з подальшою статистичною обробкою даних. **Методи.** При дослідженні використано методи математичної статистики (кореляційний аналіз за Пірсоном) та наступні психодіагностичні методики: «Особистісна агресивність і конфліктність» (С. Ільїн, П. Ковальов); «Схильність до залежної поведінки» В. Менделевич; методика РОД (Е. Ейдемільер і В. Юстицькіс). **Результати.** Теоретичний аналіз даної проблеми показав, що девіантна поведінка особистості є результатом складної взаємодії соціальних і психологічних факторів, дія яких, у свою чергу, переломлюється через систему взаємин особистості. Було визначено, що для девіантної поведінки характерним є відхилення від найбільш важливих соціальних норм, що завадає шкоди суспільству або власне особистості, а також супроводжується її соціальною дезадаптацією. Визначено, що існують різні підходи до вивчення девіантної поведінки. Девіантна поведінка є надзвичайно складною формою соціальної поведінки особистості, яка детермінується системою взаємопов'язаних факторів. З'ясовано, що причиною виникнення девіантної поведінки можуть бути окремі стилі сімейного виховання такі як непослідовний, змішаний стиль виховання, неузгодженість і суперечливість установок батьків на процес виховання. За результатами емпіричного дослідження та кореляційного аналізу з'ясовано, що існує взаємозв'язок між девіантною поведінкою та стилями сімейного виховання. Таким чином, чим більше будуть домінувати такі стилі як «гіпопротекція», «ігнорування потреб дитини», «надмірність санкцій», «нестійкість стилю виховання», почуття вини, тривоги та напруженості, тим більше буде проявлятися агресивність, схильність до наркотичної та алкогольної залежності. **Висновки.** Узагальнено основні підходи щодо виникнення девіантної поведінки. З'ясовано, що існує взаємозв'язок між девіантною поведінкою та стилями сімейного виховання.

Ключові слова: *девіантна поведінка, стилі виховання, підлітки, агресивність, конфліктність, наркотична залежність, алкогольна залежність.*

Постановка проблеми. Незважаючи на те, що проблема девіантної поведінки була об'єктом досліджень багатьох учених, починаючи ще з часів античності, сьогодні інтерес до неї все більше зростає, оскільки, вона набула впродовж останніх десятиріч значного розповсюдження, особливо серед неповнолітніх та молоді. Дедалі більше зростає число підлітків з девіантною поведінкою, що проявляється в асоціальних, конфліктних та агресивних вчинках, деструктивних і аутодеструктивних діях, відсутності інтересу до навчання, адиктивних тенденцій тощо. У той же час зростає кількість неблагополучних сімей, безробітних батьків, розлучень. Одним із факторів, що впливає на формування девіацій, може виступати стиль сімейного виховання. Саме тому, актуальним стає дослідження психологічних особливостей девіантної поведінки підлітків у сім'ях із різними стилями виховання.

Аналіз останніх досліджень та публікацій. Дослідження науковців різних галузей проблеми девіантної поведінки дає змогу виокремити біологічний (Ч.Ломброзо, У.Шелдон), психологічний (З.Фрейд, Е.Еріксон), соціологічний (Е.Дюркгейм, Р.Мертон), культурологічний (М.Селлін, М.Міллер) підходи, при визначенні причин виникнення та поширення даного явища. Розгорнуте пояснення девіацій вперше дав Б. Дюркгейм. За Дюркгеймом, основною причиною девіацій є аномія, буквально, «відсутність регуляції», «безнормність (Усова, 2010).

В сучасній науковій літературі існують різні визначення девіантної поведінки. Так, Я. Гілінський під девіантною поведінкою розуміє такі дії індивіда, які не співпадають із встановленими у даному суспільстві нормами (стереотипами, зразками) (Кудрявцев В.Н., 1989).

В. Меделевич розуміє під девіантною поведінкою окремі вчинки чи систему вчинків, які суперечать прийнятим в суспільстві нормам і правилам та проявляються у вигляді незбалансованості психічних процесів, неадаптивності, порушенні процесу самоактуалізації чи у вигляді ухиляння від морального або естетичного контролю над власною поведінкою (Комлев, 2006).

Значний вклад у дослідження проблеми девіантної поведінки вніс Ю. Клейберг, який пропонує своє розуміння терміна «девіантна поведінка», що відображає його психологічну сутність, тобто девіантна поведінка розглядається як специфічний спосіб зміни соціальних норм та очікувань, що виражається за допомогою демонстрації ціннісного ставлення до них.

Змановська вважає, що девіантна поведінка – це стійка поведінка особистості, для якої характерним є відхилення від найбільш важливих

соціальних норм, що завдає шкоди суспільству або власне особистості, а також супроводжується її соціальною дезадаптацією (Коннор Д., 2005).

Найбільшого розповсюдження набули класифікації стилів сімейних взаємовідносин, які беруть свій початок ще в роботах К. Левіна. При цьому виокремлюють три стилі взаємовідносин: індиферентний (вседозволеність), авторитарний, демократичний (Вольнова, 2012).

А. Лічко і Е. Ейдемільлер виокремлюють такі стилі виховання, особливо несприятливі для розвитку особистості (Емельянова, 2008): потуральна гіперпротекція, гіпопротекція, домінуюча гіперпротекція, підвищена моральна відповідальність, неприйняття, емоційне відкидання.

Сучасні дослідники А. Реан, Г. Крайг та інші для характеристики відносин між батьками та підлітками використовують поняття «стиль батьківської поведінки». Під цим вони розуміють поведінку, переважно зосереджену на турботі про дитину, її захисті, догляді за нею. І. Кон вважає, що немає ні одного соціального чи психологічного аспекту поведінки підлітків, який би не залежав від сімейних умов сьогодні чи в минулому.

Мета статті – розкрити психологічні особливості девіантної поведінки підлітків в сім'ях із різними стилями виховання.

Виклад основного матеріалу і результатів дослідження. Дослідження проводилися на базі Хустської спеціалізованої школи І-ІІІ ст. №3. Вибірку склали учні 8-9 класів у кількості 63 особи.

Використано методи математичної статистики (кореляційний аналіз за Пірсоном). Методики: методика «Особистісна агресивність і конфліктність» Є. Ільїн, П. Ковальов); методика «Схильність до залежної поведінки» В. Менделевич; методика РОД (Е. Ейдемільлер і В. Юстицькіс).

Здійснивши емпіричне дослідження девіантної поведінки підлітків у сім'ях із різним стилем виховання, спочатку проаналізуємо результати дослідження за методиками:

В результаті проведеної методики «Особистісна агресивність і конфліктність» (Є. Ільїн, П. Ковальов) нами були отримані наступні показники:

За шкалою позитивної агресивності яскрава вираженість ознаки спостерігається у 51% від загальної кількості досліджуваних, які склали дану вибірку. У даний показник входить тридцять два учні.

За шкалою негативної агресивності яскрава вираженість ознаки спостерігається у 17% від загальної кількості досліджуваних, які склали дану вибірку. У даний показник входить одинадцять учнів. Загальний показник конфліктності – яскрава вираженість ознаки спостерігається у 24% від загальної

кількості досліджуваних, які склали дану вибірку. У даний показник входить п'ятнадцять учнів.

Отже, проаналізувавши результати даної методики, ми можемо помітити, що у досліджуваних, які складають вибірку переважає показник позитивної агресивності, перевагою якої є ініціатива до подолання труднощів, боротьба. Найменшу кількість досліджуваних виявлено з показником негативної агресивності. Дані результати можуть свідчити про те, що в учнів, які проходили дослідження досить низький рівень агресивності та конфліктності.

Середні показники результатів дослідження зображено на рисунку 1.

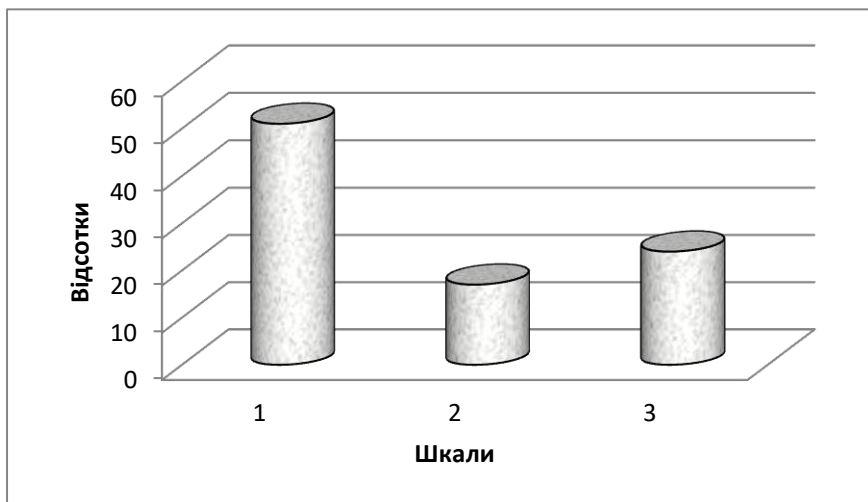


Рис. 1. Середні показники дослідження за методикою «Особистісна агресивність і конфліктність» (Є. Ільїн, П. Ковальов) у відсотковому значенні

Примітки: 1 – позитивна агресивність; 2 – негативна агресивність; 3 – загальний показник конфліктності.

В результаті проведеної методики «Схильність до залежної поведінки» В. Менделевич (дана методика дозволяє виявити наркотичну та алкогольну залежність), нами були отримані наступні показники: за шкалою наркотичної залежності показник норми яскраво виражений у 70% від загальної кількості досліджуваних, які склали дану вибірку. У даний показник входить сорок

чотири учні. Ознака тенденції яскраво виражена у 14% від загальної кількості досліджуваних, які склали дану вибірку. У даний показник входить дев'ять учнів. Ознака підвищеної схильності яскраво виражена у 11% від загальної кількості досліджуваних, які склали дану вибірку. У даний показник входить сім учнів. Ознака високої ймовірності яскраво виражена у 5% від загальної кількості досліджуваних, які склали дану вибірку. У даний показник входить три учні.

За шкалою алкогольної залежності показник норми яскраво виражений у 68% від загальної кількості досліджуваних, які склали дану вибірку. У даний показник входить сорок три учні. Ознака тенденції яскраво виражена у 13% від загальної кількості досліджуваних, які склали дану вибірку. У даний показник входить вісім учнів. Ознака підвищеної схильності яскраво виражена у 13% від загальної кількості досліджуваних, які склали дану вибірку. У даний показник входить вісім учнів. Ознака високої ймовірності яскраво виражена у 6% від загальної кількості досліджуваних, які склали дану вибірку. У даний показник входить чотири учні.

Середні показники результатів дослідження зображено на рисунку 2.

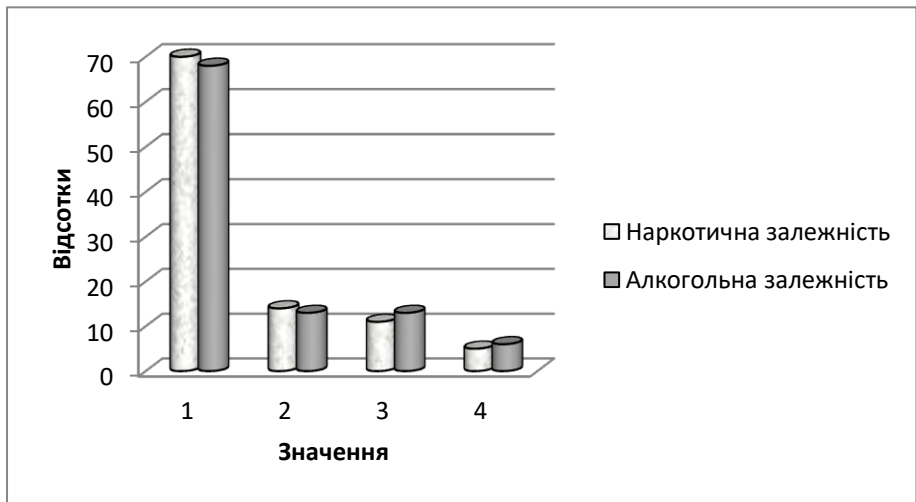


Рис. 2. Середні показники дослідження за методикою «Схильність до залежної поведінки» В. Менделевич у відсотковому значенні

Примітки: 1 – Норма; 2 – Ознака тенденції; 3 – Ознака підвищеної схильності; 4 – Ознака високої ймовірності.

Отже, проаналізувавши результати даної методики, ми можемо помітити, що у досліджуваних, які складають вибірку по шкалі наркотичної та алкогольної залежності переважає показник норми. Найменше виражена ознака високої ймовірності до вживання наркотичних речовин та алкоголю.

Дані результати можуть свідчити про те, що у переважній кількості учнів, які проходили дослідження немає схильності до формування наркотичної та алкогольної залежності.

В результаті проведеної методики «РОД» (Е. Ейдеміллер і В. Юстиціс) нами були отримані наступні показники:

1. Г+ – Гіперпротекція. За даною шкалою яскрава вираженість ознаки спостерігається у 70% від загальної кількості досліджуваних, які склали дану вибірку. У даний показник входить сорок чотири учні.

2. Г- – Гіпопротекція. За даною шкалою яскрава вираженість ознаки спостерігається у 30% від загальної кількості досліджуваних, які склали дану вибірку. У даний показник входить дев'ятнадцять учнів.

3. У+ – Потурання. За даною шкалою яскрава вираженість ознаки спостерігається у 62% від загальної кількості досліджуваних, які склали дану вибірку. У даний показник входить тридцять дев'ять учнів.

4. У- –Ігнорування потреб дитини. За даною шкалою яскрава вираженість ознаки спостерігається у 38% від загальної кількості досліджуваних, які склали дану вибірку. У даний показник входить двадцять чотири учні.

5. Т+ – Надмірність вимог-обов'язків. За даною шкалою яскрава вираженість ознаки спостерігається у 24% від загальної кількості досліджуваних, які склали дану вибірку. У даний показник входить п'ятнадцять учнів.

6. Т- –Недостатність вимог-обов'язків дитини. За даною шкалою яскрава вираженість ознаки спостерігається у 27% від загальної кількості досліджуваних, які склали дану вибірку. У даний показник входить сімнадцять учнів.

7. З+ – Надмірність вимог-заборон. За даною шкалою яскрава вираженість ознаки спостерігається у 32% від загальної кількості досліджуваних, які склали дану вибірку. У даний показник входить двадцять учнів.

8. З- – Недостатність вимог-заборон до дитини. За даною шкалою яскрава вираженість ознаки спостерігається у 68% від загальної кількості досліджуваних, які склали дану вибірку. У даний показник входить сорок три учні.

9. С+ – Надмірність санкцій. За даною шкалою яскрава вираженість ознаки спостерігається у 29% від загальної кількості досліджуваних, які склали дану вибірку. У даний показник входить вісімнадцять учнів.

10. С- – Мінімальність санкцій. За даною шкалою яскрава вираженість ознаки спостерігається у 71% від загальної кількості досліджуваних, які склали дану вибірку. У даний показник входить сорок п'ять учнів.

11. Н – Нестійкість стилю виховання. За даною шкалою яскрава вираженість ознаки спостерігається у 30% від загальної кількості досліджуваних, які склали дану вибірку. У даний показник входить дев'ятнадцять учнів.

12. РРЧ – Розширення сфери батьківських почуттів. За даною шкалою яскрава вираженість ознаки спостерігається у 29% від загальної кількості досліджуваних, які склали дану вибірку. У даний показник входить вісімнадцять учнів.

13. ПДК – Перевага в підлітку дитячих якостей. За даною шкалою яскрава вираженість ознаки спостерігається у 30% від загальної кількості досліджуваних, які склали дану вибірку. У даний показник входить дев'ятнадцять учнів.

14. ВН – Виховна невпевненість батьків. За даною шкалою яскрава вираженість ознаки спостерігається у 27% від загальної кількості досліджуваних, які склали дану вибірку. У даний показник входить сімнадцять учнів.

15. ФУ – Фобія втрати дитини. За даною шкалою яскрава вираженість ознаки спостерігається у 33% від загальної кількості досліджуваних, які склали дану вибірку. У даний показник входить двадцять один учень.

16. РНЧ – Нерозвиненість батьківських почуттів. За даною шкалою яскрава вираженість ознаки спостерігається у 27% від загальної кількості досліджуваних, які склали дану вибірку. У даний показник входить сімнадцять учнів.

17. ПНК – Проекція на дитину власних небажаних якостей. За даною шкалою яскрава вираженість ознаки спостерігається у 54% від загальної кількості досліджуваних, які склали дану вибірку. У даний показник входить тридцять чотири учні.

18. ВК – Винесення конфлікту між подружжям у сферу виховання. За даною шкалою яскрава вираженість ознаки спостерігається у 51% від загальної кількості досліджуваних, які склали дану вибірку. У даний показник входить тридцять два учня.

Отже, проаналізувавши результати даної методики, ми можемо помітити, що у досліджуваних, які складають вибірку переважають показники

по шкалі С- (Мінімальність санкцій). Дані результати говорять про те, що у більшості досліджуваних батьки вважають за краще або зовсім обходитися без покарань, або застосовують їх у край рідко. Вони сподіваються на заохочення, сумніваються в результативності будь-яких покарань.

Найменше виражені шкали: Т (Недостатність вимог-обов'язків дитини). У цьому випадку батьки дають мінімальну кількість обов'язків у родині. ВН (Виховна невпевненість батьків). В цьому випадку відбувається перерозподіл влади в сім'ї між батьками і підлітком на користь останнього. НРЧ (Нерозвиненість батьківських почуттів).

Середні показники результатів дослідження зображено на рис. 3.

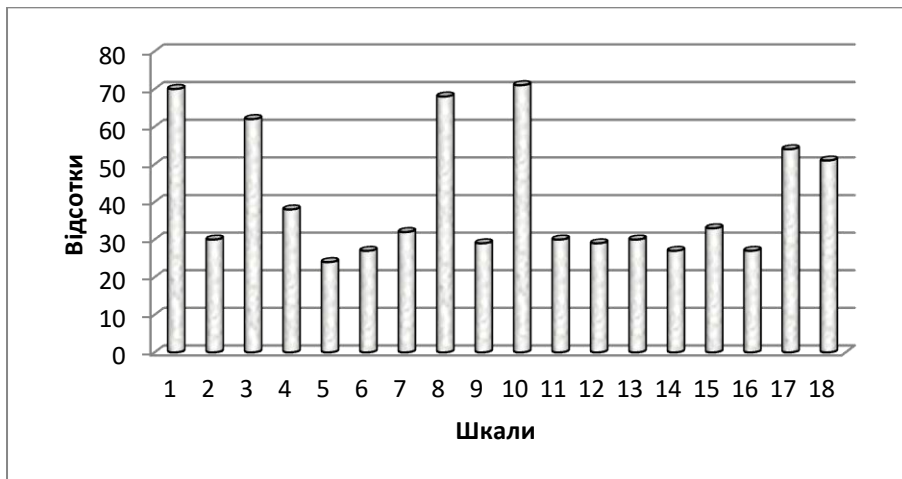


Рис. 3. Середні показники дослідження за методикою «РОД» (Е. Ейдемільер і В. Юстицік) у відсотковому значенні

Примітки: 1. Г+ – Гіперпротекція; 2. Г- – Гіпопротекція; 3. У+ – Потурання; 4. У- – Ігнорування потреб дитини; 5. Т+ – Надмірність вимог-обов'язків; 6. Т- – Недостатність вимог-обов'язків дитини; 7. З+ – Надмірність вимог-заборон; 8. З- – Недостатність вимог-заборон до дитини; 9. С+ – Надмірність санкцій; 10. С- – Мінімальність санкцій; 11. Н – Нестійкість стилю виховання; 12. РРЧ – Розширення сфери батьківських почуттів; 13. ПДК – Перевага в підлітку дитячих якостей; 14. ВН – Виховна невпевненість батьків; 15. ФУ – Фобія втрати дитини; 16. РНЧ – Нерозвиненість

батьківських почуттів; 17. ПНК – Проекція на дитину власних небажаних якостей; 18. ВК – Винесення конфлікту між подружжям у сферу виховання.

Наступний етап дослідження спрямований на встановлення кореляційних зв'язків між девіантною поведінкою та стилями сімейного виховання. Для встановлення взаємозв'язку ми використали коефіцієнт кореляції Пірсона. Показники методик були оброблені за допомогою програми статистичної обробки даних SPSS. Результати кореляційного аналізу наступні:

Позитивний кореляційний зв'язок між позитивною агресивністю (Методика «Особистісна агресивність і конфліктність») та стилем сімейного виховання «гіперпротекція» (Методика РОД) ($r = 0,769^{**}$; $p < 0,01$). Це означає, що чим більше буде домінувати позитивна агресивність, тим більше виражений буде стиль сімейного виховання «гіперпротекція».

Негативний кореляційний зв'язок між позитивною агресивністю (Методика «Особистісна агресивність і конфліктність») та стилем сімейного виховання «гіпопротекція» (Методика РОД) ($r = -0,783^{**}$; $p < 0,01$). Це означає, що чим більше буде домінувати позитивна агресивність, тим менше виражений буде стиль сімейного виховання «гіпопротекція».

Позитивний кореляційний зв'язок між позитивною агресивністю (Методика «Особистісна агресивність і конфліктність») та стилем сімейного виховання «потурання» (Методика РОД) ($r = 0,743^{**}$; $p < 0,01$). Це означає, що чим більше буде домінувати позитивна агресивність, тим більше виражений буде стиль сімейного виховання «потурання».

Негативний кореляційний зв'язок між позитивною агресивністю (Методика «Особистісна агресивність і конфліктність») та стилем сімейного виховання «ігнорування потреб дитини» (Методика РОД) ($r = -0,641^{**}$; $p < 0,01$). Це означає, що чим більше буде домінувати позитивна агресивність, тим менше виражений буде стиль сімейного виховання «ігнорування потреб дитини».

Негативний кореляційний зв'язок між позитивною агресивністю (Методика «Особистісна агресивність і конфліктність») та стилем сімейного виховання «надмірність вимог-заборон» (Методика РОД) ($r = -0,739^{**}$; $p < 0,01$). Це означає, що чим більше буде домінувати позитивна агресивність, тим менше виражений буде стиль сімейного виховання «ігнорування потреб дитини».

Позитивний кореляційний зв'язок між позитивною агресивністю (Методика «Особистісна агресивність і конфліктність») та стилем сімейного виховання «недостатність вимог-заборон до дитини» (Методика РОД) ($r = 0,743^{**}$; $p < 0,01$). Це означає, що чим більше буде домінувати позитивна агресивність, тим більше виражений буде стиль сімейного виховання «недостатність вимог-заборон до дитини».

Негативний кореляційний зв'язок між позитивною агресивністю (Методика «Особистісна агресивність і конфліктність») та стилем сімейного виховання «надмірність санкцій» (Методика РОД) ($r = -0,302^*$; $p < 0,05$). Це означає, що чим більше буде домінувати позитивна агресивність, тим менше виражений буде стиль сімейного виховання «надмірність санкцій».

Позитивний кореляційний зв'язок між позитивною агресивністю (Методика «Особистісна агресивність і конфліктність») та стилем сімейного виховання «мінімальність санкцій» (Методика РОД) ($r = 0,718^{**}$; $p < 0,01$). Це означає, що чим більше буде домінувати позитивна агресивність, тим більше виражений буде стиль сімейного виховання «мінімальність санкцій».

Негативний кореляційний зв'язок між позитивною агресивністю (Методика «Особистісна агресивність і конфліктність») та стилем сімейного виховання «нестійкість стилю виховання» (Методика РОД) ($r = -0,601^{**}$; $p < 0,01$). Це означає, що чим більше буде домінувати позитивна агресивність, тим менше виражений буде стиль сімейного виховання «нестійкість стилю виховання».

Негативний кореляційний зв'язок між позитивною агресивністю (Методика «Особистісна агресивність і конфліктність») та стилем сімейного виховання «розширення сфери батьківських почуттів» (Методика РОД) ($r = -0,663^{**}$; $p < 0,01$). Це означає, що чим більше буде домінувати позитивна агресивність, тим менше виражений буде стиль сімейного виховання «розширення сфери батьківських почуттів».

Негативний кореляційний зв'язок між позитивною агресивністю (Методика «Особистісна агресивність і конфліктність») та почуттям вини у сімейних стосунках (Методика «Аналіз сімейної тривоги» (Е. Ейдемільлер і В. Юстицькіс)) ($r = -0,552^{**}$; $p < 0,01$). Це означає, що чим більше буде домінувати позитивна агресивність, тим менше вираженим буде почуття вини у сімейних стосунках.

Негативний кореляційний зв'язок між позитивною агресивністю (Методика «Особистісна агресивність і конфліктність») та почуттям тривоги у сімейних стосунках (Методика «Аналіз сімейної тривоги» (Е. Ейдемільлер і В. Юстицькіс)) ($r = -0,545^{**}$; $p < 0,01$). Це означає, що чим більше буде домінувати позитивна агресивність, тим менше вираженим буде почуття тривоги у сімейних стосунках.

Негативний кореляційний зв'язок між позитивною агресивністю (Методика «Особистісна агресивність і конфліктність») та почуттям напруженості у сімейних стосунках (Методика «Аналіз сімейної тривоги» (Е. Ейдемільлер і В. Юстицькіс)) ($r = -0,763^{**}$; $p < 0,01$). Це означає, що чим більше

буде домінувати позитивна агресивність, тим менше вираженим буде почуття напруги у сімейних стосунках.

Негативний кореляційний зв'язок між негативною агресивністю (Методика «Особистісна агресивність і конфліктність») та стилем сімейного виховання «гіперпротекція» (Методика РОД) ($r = -0,694^{**}$; $p < 0,01$). Це означає, що чим більше буде домінувати негативна агресивність, тим менше виражений буде стиль сімейного виховання «гіперпротекція».

Позитивний кореляційний зв'язок між негативною агресивністю (Методика «Особистісна агресивність і конфліктність») та стилем сімейного виховання «гіпопротекція» (Методика РОД) ($r = 0,826^{**}$; $p < 0,01$). Це означає, що чим більше буде домінувати негативна агресивність, тим більше виражений буде стиль сімейного виховання «гіпопротекція».

Негативний кореляційний зв'язок між негативною агресивністю (Методика «Особистісна агресивність і конфліктність») та стилем сімейного виховання «потурання» (Методика РОД) ($r = -0,672^{**}$; $p < 0,01$). Це означає, що чим більше буде домінувати негативна агресивність, тим менше виражений буде стиль сімейного виховання «потурання».

Позитивний кореляційний зв'язок між негативною агресивністю (Методика «Особистісна агресивність і конфліктність») та стилем сімейного виховання «ігнорування потреб дитини» (Методика РОД) ($r = 0,684^{**}$; $p < 0,01$). Це означає, що чим більше буде домінувати негативна агресивність, тим більше виражений буде стиль сімейного виховання «ігнорування потреб дитини».

Позитивний кореляційний зв'язок між негативною агресивністю (Методика «Особистісна агресивність і конфліктність») та стилем сімейного виховання «надмірність вимог-заборон» (Методика РОД) ($r = 0,740^{**}$; $p < 0,01$). Це означає, що чим більше буде домінувати негативна агресивність, тим більше виражений буде стиль сімейного виховання «ігнорування потреб дитини».

Негативний кореляційний зв'язок між негативною агресивністю (Методика «Особистісна агресивність і конфліктність») та стилем сімейного виховання «недостатність вимог-заборон до дитини» (Методика РОД) ($r = -0,768^{**}$; $p < 0,01$). Це означає, що чим більше буде домінувати негативна агресивність, тим менше виражений буде стиль сімейного виховання «недостатність вимог-заборон до дитини».

Позитивний кореляційний зв'язок між негативною агресивністю (Методика «Особистісна агресивність і конфліктність») та стилем сімейного виховання «надмірність санкцій» (Методика РОД) ($r = 0,399^{**}$; $p < 0,01$). Це означає, що чим більше буде домінувати негативна агресивність, тим менше виражений буде стиль сімейного виховання «надмірність санкцій».

Негативний кореляційний зв'язок між негативною агресивністю (Методика «Особистісна агресивність і конфліктність») та стилем сімейного виховання «мінімальність санкцій» (Методика РОД) ($r = -0,732^{**}$; $p < 0,01$). Це означає, що чим більше буде домінувати негативна агресивність, тим менше виражений буде стиль сімейного виховання «мінімальність санкцій».

Позитивний кореляційний зв'язок між негативною агресивністю (Методика «Особистісна агресивність і конфліктність») та стилем сімейного виховання «нестійкість стилю виховання» (Методика РОД) ($r = 0,681^{**}$; $p < 0,01$). Це означає, що чим більше буде домінувати негативна агресивність, тим більше виражений буде стиль сімейного виховання «нестійкість стилю виховання».

Позитивний кореляційний зв'язок між негативною агресивністю (Методика «Особистісна агресивність і конфліктність») та стилем сімейного виховання «розширення сфери батьківських почуттів» (Методика РОД) ($r = 0,752^{**}$; $p < 0,01$). Це означає, що чим більше буде домінувати негативна агресивність, тим більше виражений буде стиль сімейного виховання «розширення сфери батьківських почуттів».

Позитивний кореляційний зв'язок між негативною агресивністю (Методика «Особистісна агресивність і конфліктність») та почуттям вини у сімейних стосунках (Методика «Аналіз сімейної тривоги» (Е. Ейдемільлер і В. Юстицькіс)) ($r = 0,770^{**}$; $p < 0,01$). Це означає, що чим більше буде домінувати негативна агресивність, тим більше вираженим буде почуття вини у сімейних стосунках.

Позитивний кореляційний зв'язок між негативною агресивністю (Методика «Особистісна агресивність і конфліктність») та почуттям тривоги у сімейних стосунках (Методика «Аналіз сімейної тривоги» (Е. Ейдемільлер і В. Юстицькіс)) ($r = 0,631^{**}$; $p < 0,01$). Це означає, що чим більше буде домінувати негативна агресивність, тим більше вираженим буде почуття тривоги у сімейних стосунках.

Позитивний кореляційний зв'язок між негативною агресивністю (Методика «Особистісна агресивність і конфліктність») та почуттям напруженості у сімейних стосунках (Методика «Аналіз сімейної тривоги» (Е. Ейдемільлер і В. Юстицькіс)) ($r = 0,787^{**}$; $p < 0,01$). Це означає, що чим більше буде домінувати негативна агресивність, тим більше вираженим буде почуття напруги у сімейних стосунках.

Негативний кореляційний зв'язок між алкогольною та наркотичною залежністю (Методика «Схильність до залежної поведінки» В. Менделевич) та стилем сімейного виховання «гіперпротекція» (Методика РОД) ($r = -0,841^{**}$, $-0,818^{**}$; $p < 0,01$). Це означає, що чим більше буде домінувати алкогольна та

наркотична залежність, тим менше виражений буде стиль сімейного виховання «гіперпротекція».

Позитивний кореляційний зв'язок між алкогольною та наркотичною залежністю (Методика «Схильність до залежної поведінки» В. Менделевич) та стилем сімейного виховання «гіпопротекція» (Методика «Схильність до залежної поведінки» В. Менделевич) ($r = 0,873^{**}$, $0,844$; $p < 0,01$). Це означає, що чим більше буде домінувати алкогольна та наркотична залежність, тим більше виражений буде стиль сімейного виховання «гіпопротекція».

Негативний кореляційний зв'язок між алкогольною та наркотичною залежністю (Методика «Схильність до залежної поведінки» В. Менделевич) та стилем сімейного виховання «потурання» (Методика РОД) ($r = -0,815^{**}$, $-0,743$; $p < 0,01$). Це означає, що чим більше буде домінувати алкогольна та наркотична залежність, тим менше виражений буде стиль сімейного виховання «потурання».

Позитивний кореляційний зв'язок між алкогольною та наркотичною залежністю (Методика «Схильність до залежної поведінки» В. Менделевич) та стилем сімейного виховання «ігнорування потреб дитини» (Методика РОД) ($r = 0,747^{**}$, $0,662^{**}$; $p < 0,01$). Це означає, що чим більше буде домінувати алкогольна та наркотична залежність, тим більше виражений буде стиль сімейного виховання «ігнорування потреб дитини».

Позитивний кореляційний зв'язок між алкогольною та наркотичною залежністю (Методика «Схильність до залежної поведінки» В. Менделевич) та стилем сімейного виховання «надмірність вимог-заборон» (Методика РОД) ($r = 0,838^{**}$, $0,761^{**}$; $p < 0,01$). Це означає, що чим більше буде домінувати алкогольна та наркотична залежність, тим більше виражений буде стиль сімейного виховання «ігнорування потреб дитини».

Негативний кореляційний зв'язок між алкогольною та наркотичною залежністю (Методика «Схильність до залежної поведінки» В. Менделевич) та стилем сімейного виховання «недостатність вимог-заборон до дитини» (Методика РОД) ($r = -0,857^{**}$, $-0,825$; $p < 0,01$). Це означає, що чим більше буде домінувати алкогольна та наркотична залежність, тим менше виражений буде стиль сімейного виховання «недостатність вимог-заборон до дитини».

Позитивний кореляційний зв'язок між алкогольною та наркотичною залежністю (Методика «Схильність до залежної поведінки» В. Менделевич) та стилем сімейного виховання «надмірність санкцій» (Методика РОД) ($r = 0,380^{**}$, $0,362^{**}$; $p < 0,01$). Це означає, що чим більше буде домінувати алкогольна та наркотична залежність, тим менше виражений буде стиль сімейного виховання «надмірність санкцій».

Негативний кореляційний зв'язок між алкогольною та наркотичною залежністю (Методика «Схильність до залежної поведінки» В. Менделевич) та стилем сімейного виховання «мінімальність санкцій» (Методика РОД) ($r = -0,816^{**}$, $-0,817^{**}$; $p < 0,01$). Це означає, що чим більше буде домінувати алкогольна та наркотична залежність, тим менше виражений буде стиль сімейного виховання «мінімальність санкцій».

Позитивний кореляційний зв'язок між алкогольною та наркотичною залежністю (Методика «Схильність до залежної поведінки» В. Менделевич) та стилем сімейного виховання «нестійкість стилю виховання» (Методика РОД) ($r = 0,776^{**}$, $0,763^{**}$; $p < 0,01$). Це означає, що чим більше буде домінувати алкогольна та наркотична залежність, тим більше виражений буде стиль сімейного виховання «нестійкість стилю виховання».

Позитивний кореляційний зв'язок між алкогольною та наркотичною залежністю (Методика «Схильність до залежної поведінки» В. Менделевич) та стилем сімейного виховання «розширення сфери батьківських почуттів» (Методика РОД) ($r = 0,873^{**}$, $0,797^{**}$; $p < 0,01$). Це означає, що чим більше буде домінувати алкогольна та наркотична залежність, тим більше виражений буде стиль сімейного виховання «розширення сфери батьківських почуттів».

Позитивний кореляційний зв'язок між алкогольною та наркотичною залежністю (Методика «Схильність до залежної поведінки» В. Менделевич) та почуттям вини у сімейних стосунках (Методика «Аналіз сімейної тривоги» (Е. Ейдемільер і В. Юстицькіс)) ($r = 0,735^{**}$, $0,700^{**}$; $p < 0,01$). Це означає, що чим більше буде домінувати алкогольна та наркотична залежність, тим більше вираженим буде почуття вини у сімейних стосунках.

Позитивний кореляційний зв'язок між алкогольною та наркотичною залежністю (Методика «Схильність до залежної поведінки» В. Менделевич) та почуттям тривоги у сімейних стосунках (Методика «Аналіз сімейної тривоги» (Е. Ейдемільер і В. Юстицькіс)) ($r = 0,642^{**}$, $0,646^{**}$; $p < 0,01$). Це означає, що чим більше буде домінувати алкогольна та наркотична залежність, тим більше вираженим буде почуття тривоги у сімейних стосунках.

Позитивний кореляційний зв'язок між алкогольною та наркотичною залежністю (Методика «Схильність до залежної поведінки» В. Менделевич) та почуттям напруженості у сімейних стосунках (Методика «Аналіз сімейної тривоги» (Е. Ейдемільер і В. Юстицькіс)) ($r = 0,900^{**}$, $0,884^{**}$; $p < 0,01$). Це означає, що чим більше буде домінувати алкогольна та наркотична залежність, тим більше вираженим буде почуття напруги у сімейних стосунках.

Висновки. Отже, в результаті кореляційного аналізу встановлено, що існує взаємозв'язок між девіантною поведінкою та стилями сімейного виховання. Таким чином, чим більше будуть домінувати такі стилі як

«гіпопротекція», «ігнорування потреб дитини», «надмірність санкцій», «нестійкість стилю виховання», почуття вини, тривоги та напруженості, тим більше буде проявлятися агресивність, схильність до наркотичної та алкогольної залежності.

Чим більше будуть домінувати такі стилі як «гіперпротекція», «потування», «недостатність вимог-заборон до дитини» та «мінімальність санкцій», тим менше буде проявлятися агресивність, схильність до наркотичної та алкогольної залежності.

Колом питань розглянутих у даній статі проблема психологічних особливостей девіантної поведінки підлітків із різним стилем виховання не вичерпана. Перспективними напрямками наукових досліджень можуть бути поглиблення теоретичних та емпіричних даних щодо даної проблематики.

Література

1. Вольнова Л.М. Зміст і напрями соціально-педагогічної профілактики девіантних проявів у поведінці важковиховуваних підлітків. Соціальна робота в Україні: теорія і практика. 2012. № 3–4. С. 60-70
2. Емельянова Е. В. Психологические проблемы современного подростка и их решение в тренинге. Санкт-Петербург: Речь, 2008. 336 с.
3. Коннор Д. Агрессия и антисоциальное поведение у детей и подростков. СПб. : Прайм-ЕВРОЗНАК, 2005. 288 с.
4. Комлев Ю.Ю., Сафиуллин Н.Х. Социология девиантного поведения: Учебное пособие. Казань: КЮИ МВД России, 2006. 222с.
5. Кудрявцев В.Н., Бородин С.В. Социальные отклонения. М. : Юрид. лит., 1989. 368 с.
6. Усова Е.Б. Психология девиантного поведения. Минск: Изд-во МИУ, 2010. 180 с.

References

1. Volnova L.M. (2012) Zmist i napriami socialno-pedagogichnoi profilaktiki deviantnih proiaviv u povedinci vazhkovihovuvanih pidlitkiv [*Content and directions of social-pedagogic prevention of deviations in behavior of difficult adolescents*]. Socialna robota v Ukraini: teoriia i praktika. 2012. 3–4: 60-70 [in Ukrainian].
2. Emelianova E. V. (2008) Psihologicheskie problemy sovremennogo podrostka i ih reshenie v treninge. [*Psychological problems of modern adolescent and their solutions in training*]. Sankt-Peterburg: Rech. [in Russian].
3. Konnor D. (2005) Agressiia i antisocialnoe povedenie u detei i podrostkov. [*Aggression and antisocial behavior among children and adolescents*]. SPb. : praim-EVROZNAK. [in Russian].

4. Komlev Yu. Yu., Safiullin N. H. (2006) *Sociologiya deviantnogo povedeniia: Uchebnoe posobie. [Sociology of deviant behavior: Training manual]*. Kazan: KJUl MVD Rossii. [in Russian].

5. Kudriavcev V. N., Borodin S. V. (1989) *Socialnye otkloneniia. [Social deviations]*. M. : Yurid. lit. [in Russian].

6. Usova E. B. (2010) *Psihologiya deviantnogo povedeniia. [Psychology of deviant behavior]*. Minsk: Izd-vo MIU. [in Russian].

Mykhaylyshyn U.

PSYCHOLOGICAL FEATURES OF DEVIANT BEHAVIOR OF ADOLESCENTS IN THE FAMILIES WITH DIFFERENT PARENTING STYLES

The article is devoted to psychological features of deviant behavior of adolescents in the families with different styles of parenting. The results of empirical study, including statistical data processing, of interrelation between deviant behavior and the styles of family parenting are presented. Research Methods: The methods of mathematical statistics (Pearson correlation analysis) as well as the following psychological testing: "Personality Aggression and Conflict" by E. Ilin and P. Kovalev; "Propensity to Dependent Behavior" by V. Mendelevich; "Analysis of Family Relations" (AFR) by E. Eydemiller, V. Yustitskis) were used. Results: Theoretical analysis of the problem demonstrates that deviant behavior of personality is the result of a complex interaction of social and psychological factors, which, in their turn, are considered through the prism of a system of relationships of personality. There is specified that deviant behavior characterizes discrepancy with the most important social norms. Deviant behavior damages society, harms personality, and is followed up by its social disadaptation. Different approaches to understanding deviant behavior are defined. Deviant behavior is a highly complex form of social behavior of personality which is determined by a system of interrelated factors. Certain styles of parenting, such as inconsistent and mixed parenting styles, maladjustment and contradiction of parental attitudes to upbringing process, are defined as the possible causes of deviant behavior. The results of empirical research and correlation analysis suggest strong relationship between deviant behavior and parenting styles. Therefore, it signifies that the more styles of parenting like "hyper-protecting", "neglectful parenting", "excessive sanctions", "inconsistent parenting" as well as guilt, anxiety, and agitation dominate, the more aggression, alcohol and drug addiction will be demonstrated. Conclusions. Different approaches to studying the causes of deviant behavior are generalized.

Key words: deviant behavior, parenting styles, adolescents, aggression, conflict, drug addiction, alcohol addiction.

Михайлишин Уляна Богданівна – доктор психологічних наук, професор, завідувач кафедри психології ДВНЗ «Ужгородський національний університет».