

## **ВПЛИВ АКЦЕНТУАЦІЙ ХАРАКТЕРУ НА АГРЕСИВНУ ПОВЕДІНКУ ПІДЛІТКІВ**

*У статті розглянуто психологічні особливості впливу акцентуацій характеру на агресивну поведінку підлітків.*

*Представлено та проаналізовано результати емпіричного дослідження впливу акцентуацій характеру на агресивну поведінку підлітків з подальшою статистичною обробкою даних.*

**Методи:** *при дослідженні використано методи математичної статистики (кореляційний аналіз за Пірсоном) та наступні психодіагностичні методика: методика на визначення акцентуацій характеру (Г. Шмішек), ПДО, методика на визначення агресивності (Л.Г. Почебут), методика «Агресивна поведінка» (Є.П. Льїн, П.А. Ковальов).*

**Результати.** *У результаті теоретико-методологічного дослідження акцентуацій характеру та агресивної поведінки підлітків з'ясовано, що акцентуації характеру визначаються як крайні варіанти норми, при яких окремі риси характеру надмірно виражені. Підлітковий вік є періодом становлення характеру, у цей час формується більшість характерологічних типів. Саме у цьому віці різні типологічні варіанти норми («акцентуації характеру») виступають найбільш яскраво, тому що риси характеру ще не згладжені й не скомпенсовані життєвим досвідом.*

*Зазначено, що акцентуації характеру можуть впливати на агресивну поведінку у підлітковому віці. Встановлено, що єдиного загальноприйнятого значення терміну «агресія» немає, але в найзагальнішому вигляді його можна визначити, як нанесення будь-якої шкоди, психологічної або фізичної, іншому об'єкту або предмету.*

*Таким чином, у період становлення характеру, що відбувається в підлітковому віці, його типологічні особливості, які були ще згладжені і завуальовані життєвим досвідом, виявляються настільки яскраво, що іноді нагадують психопатії, тобто патологічні аномалії характеру та можуть спричиняти прояву агресивності.*

*Подано методика емпіричного дослідження акцентуацій характеру та агресивної поведінки підлітків.*

*У результаті емпіричного дослідження та кореляційного аналізу з'ясовано вплив акцентуцій характеру на агресивну поведінку у підлітковому віці, а саме, для осіб з гіпертичним, дистимічним, психостенічним, шизоїдним та конформним типом акцентуації характеру не властиві прояви агресивності та ворожості. Для даних осіб не характерні спалахи гніву, фізичної, вербальної агресії.*

*Особи, у яких спостерігаються емотивний, застрягаючий, екзальтований, демонстративний, невірноважений, астено-невротичний, епілептоїдний, істероїдний та нестійкий типи акцентуації характеру, схильні до проявів ворожості та агресивності, зокрема до спалахів гніву, фізичної та вербальної агресії.*

**Висновки:** у результаті кореляційного аналізу встановлено, що між акцентуаціями характеру та агресивною поведінкою існує взаємозв'язок.

**Ключові слова:** акцентуації, агресивність, поведінка, характер, підлітковий вік.

**Постановка проблеми.** Питання зростання рівня агресивності сучасного суспільства наразі набуває особливої гостроти. Особливо важливим у психологічній науці є дослідження проявів агресивності у підлітковому віці та розроблення технологій управління агресивними станами, які б допомогли молодим людям конструктивно розвиватися, спрямовуючи свої емоції на самотворення, а не на саморуйнування.

У підлітковому віці через складність і суперечність особливостей зростаючого покоління, внутрішніх і зовнішніх умов їх розвитку можуть виникати ситуації, які порушують нормальний хід особистісного становлення, створюючи об'єктивні передумови для виникнення і прояву агресивності.

Поведінка учнів підліткового віку неодноразово привертала увагу дослідників складністю та багатоманіттям проявів. Досить сильно загострюються суперечності між нормою поведінки та її порушенням, між інтересами групи і особистими міркуваннями у підлітковий період. На виникнення агресивної поведінки у підлітковому віці може впливати безліч факторів, зокрема це акцентуації характеру.

На даний момент не існує однозначного погляду на проблему впливу акцентуацій характеру на агресивну поведінку підлітків, тому дослідження у даному напрямку є актуальними.

**Аналіз останніх досліджень та публікацій.** Проблематика акцентуацій характеру висвітлюється у працях Ю.А. Александровського, М.І. Буянова, В.А. Гур'євої, М.В. Грибанової, О.І. Захарова, І.С. Кона, К.С. Лебединської, О.С. Лічко, Н.Ю. Максимової, С.І. Подмазіна, К.Н. Поліванової, Ю.В. Попова,

А.Н. Прихожан, В.В. Рибалка, О.В. Скрипченка, О.Т. Соколової, Д.Й. Фельдштейна та інших авторів (Лічко,1983, Фельдштейн,1993). Серед зарубіжних досліджень можна відзначити праці К. Леонгарда, а також дослідження, що проводилися в рамках психоаналітичної парадигми (С. Джонсон, О. Лоуен, В. Райх) (Леонгард, 1981,1989).

У науково-методичній літературі існує декілька напрямків вивчення проявів акцентуацій характеру підліткового віку та людини у цілому:

- медичний – як фактор виникнення розладів психіки: невротів, реактивних станів, психозів (В.М.Бехтерев, П.Б.Ганнушкін, А.Є.Лічко та ін.) (Ганнушкін, 1982).

- соціально-правовий – взаємозв'язок із девіантними формами поведінки (Т.В.Драгунова, М.Раттер, В.М.Татенко та ін.).

- соціально-психологічний – як фактор виникнення форм дезадаптації (Г.В.Бурменская, В.Л.Мясищев, Т.М.Титаренко та ін.);

- психолого-педагогічний – як розвиток особистісних труднощів учнів у навчальній діяльності та спілкуванні (Л.Н.Анциферова, Е.Г.Ейдемільлер, О.В.Скрипченко та ін.) (Гуревич,2007).

Дослідження про природу та механізми агресії склали теорії З. Фрейда, К. Лоренца, Д. Долларда, А. Бандури, С. Ламнека, Т. Селліна, Д. Майерса (Бандура,1999,2000).

У вітчизняних авторів погляди на визначення поняття «агресивність» розходяться. Так, під агресивністю розуміється:

- комплексна властивість системи особистості, стійка особливість і відносно постійна системна характеристика, яка обумовить послідовність і сталість певних моделей поведінки (Т. Б. Дмитрієва, В. В. Знаків, Е. П. Ільїн, Т. Н. Курбатова, А. А. Реан, А. Р. Рагинов, Ф. С. Сироткін, С. Л. Соловйова) (Реан,1996).

- основна характерологічна, типологічна особливість, риса, узагальнена характеристика поведінки особистості (Л. М. Балабанова, І. Б. Бойко, С. Колосова, В. Д. Менделевич, А. Налчаджян, Е. О. Смирнова, Л. Н. Собчик, Е. Фромм, Г. Р. Хузеева);

- схильність, вибіркова спрямованість особистості на певний вид діяльності (Р. Берон, М. Е. Єнікєєв, Е. В. Змановская, О. Л. Кочеткова, Н. М. Платонова, Д. Річардсон);

- особливість реагування особистості на зміни внутрішнього або зовнішнього середовища (Ю. М. Антонян, К. Бютнер, Х. Вільфінг, В. В. Гульдман, Т. Г. Румянцева);

- характеристика особистісних станів, які відображають всі своєрідності протікання психічних процесів в тісному зв'язку з особливостями особистості (А. Басс, І. Б. Бойко, Д. Н. Левітів) (Михайлова, 2017).

У результаті розгляду різних зарубіжних та вітчизняних підходів можна зробити висновок про те, що більшість підходів до дослідження агресивності розглядають її не комплексно, а з точки зору окремих аспектів. У той час як теоретичний аналіз джерел вказує на те, що агресивність є багатовимірною, комплексною характеристикою суб'єкта.

**Мета статті:** розкрити вплив акцентуацій характеру на агресивну поведінку підлітків.

**Виклад основного матеріалу дослідження.** Емпіричне дослідження впливу акцентуацій характеру на агресивну поведінку підлітків проводилось на базі Загальноосвітньої школи I-III ступенів № 19 м. Ужгород. Вибірка складала 63 особи. Враховуючи мету та особливості даної вибірки, ми підібрали наступні психодіагностичні методики: методика на визначення акцентуацій характеру (Г. Шмішек), ПДО, методика на визначення агресивності (Л.Г. Почебут), методика «Агресивна поведінка» (Є.П. Ільїн, П.А. Ковальов).

У результаті емпіричного дослідження впливу акцентуацій характеру на агресивну поведінку було виявлено:

за результатами методики на визначення акцентуацій характеру (Г. Шмішек) виявлено, що у досліджуваних, які складають дану вибірку, найбільше виражений емотивний тип акцентуацій характеру. Особи цього типу відрізняються особливою вразливістю й чутливістю.

Найменше виражений неврівноважений тип акцентуацій характеру. Особи у яких виражений даний тип акцентуацій відрізняються підвищеною імпульсивністю, ослабленням контролю над потягами і спонуканнями.

Результати за даною методикою зображено на рисунку 1.

За результатами методики ПДО виявлено, що у досліджуваних, які складають дану вибірку, найбільше виражений конформний тип акцентуацій характеру. Головною рисою осіб, у яких переважає даний тип акцентуацій є постійна і надмірна конформність до звичного оточення, до свого середовища. Найчастіше у таких осіб конформність поєднується з вражаючою некритичністю. Такі особи найбільш успішно працюють, коли не потрібно особистої ініціативи.

Найменше виражені циклоїдний та лабільний типи акцентуацій характеру. Циклоїдний тип зустрічається тільки у вигляді акцентуацій характеру. При циклоїдній акцентуації фази гіпертимності і субдепресії виражені різко, зазвичай короткочасні і можуть перемежовуватися тривалими інтермісіями. У субдепресивній фазі падає працездатність, до всього втрачається

інтерес, особи стають млявими домосидами, уникають компанії. Невдачі й дрібні негаразди важко переживаються.

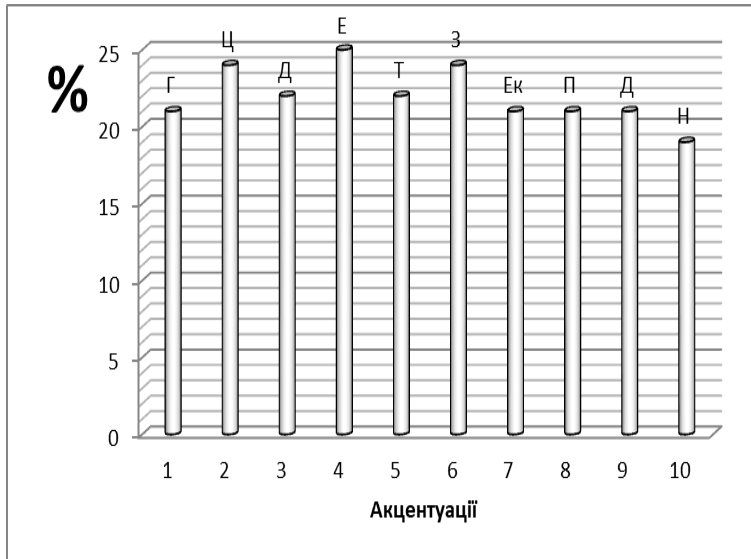


Рис. 1. Середні показники групи досліджуваних у % за методикою на визначення акцентуацій характеру (Г. Шмішек)

Примітки: Г – Гіпертимний; Ц – Циклотимний; Дс – Дистимічний; Е – Емотивний; Т – Тривожний; З – Застрягаючий; Ек – Екзальтований; П – Педантичний; Д – Демонстративний; Н – Неврівноважений.

Головна риса лабільного типу проявляється у крайній мінливості настрою, який міняється дуже часто і надмірно круто від незначних і навіть непомітних для оточуючих приводів.

Результати за даною методикою зображено на рисунку 2.

За результатами методики на визначення агресивності (Л.Г. Почебут) виявлено, що у досліджуваних, які складають дану вибірку, найбільше виражений середній рівень агресивності. Даний показник свідчить, що більшості досліджуваним притаманний оптимальний рівень агресивності. У даному випадку агресивність може виступати рисою особистості спрямованою на

захист, досягнення цілей, реакцією на стресові фактори без завдання навмисної шкоди оточуючому середовищу.

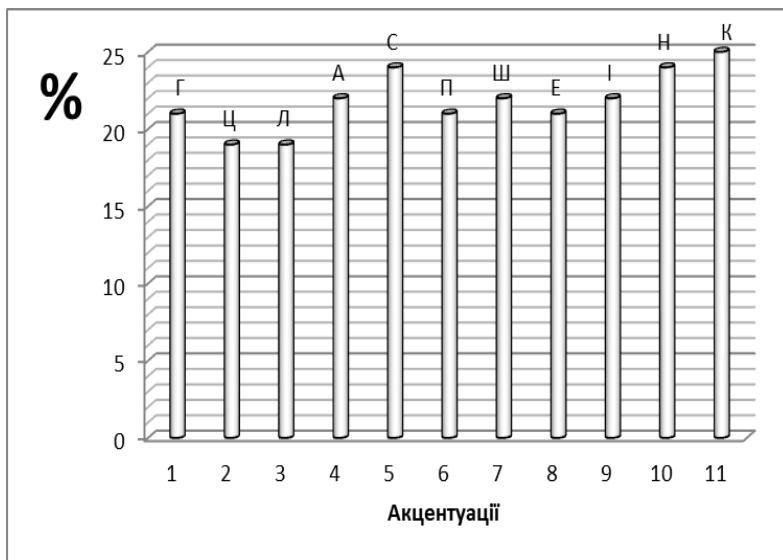


Рис. 2. Середні показники групи досліджуваних у % за методикою ПДО

Примітки: Г– Гіпертимний; Ц– Циклоїдний; Л – Лабільний; А – Астено-невротичний; С– Сензитивний; П– Психостенічний; Ш– Шизоїдний; Е– Епілептоїдний; І– Істероїдний; Н– Нестійкий; К– Конформний.

Результати за даною методикою зображено на рисунку 3.

За результатами методики «Агресивна поведінка» (Є.П. Ільїн, П.А. Ковальов) виявлено, що у досліджуваних, які складають дану вибірку, найбільше виражена схильність до непрямой вербальної агресії. Для відносно багатьох осіб даної вибірки характерними є дії, які обхідним шляхом направлені на іншу особу, або крики, сварки без прямого адресата, які скоріш за все спрямовані на вивільнення енергії та знаття роздратування.

Результати за даною методикою зображено на рисунку 4.

Наступний етап дослідження полягає у встановленні кореляційних зв'язків (Коефіцієнт кореляції Пірсона) між акцентуаціями характеру та агресивною поведінкою. Дані отримані в результаті дослідження були опрацьовані при застосуванні програми статистичної обробки даних «SPSS».

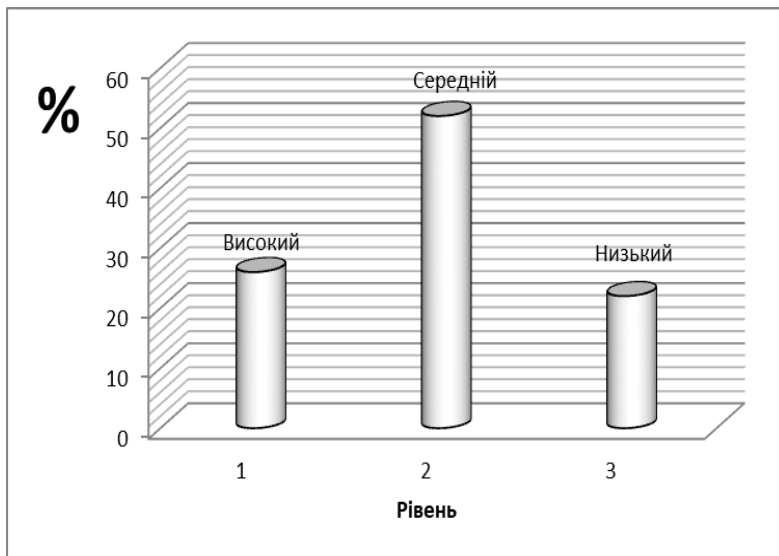


Рис.3. Середні показники групи досліджуваних у % за методикою на визначення агресивності (Л.Г. Почебут)

Здійснивши кореляційний аналіз, ми отримали наступні результати:

Негативний кореляційний зв'язок між гіпертичним типом акцентуацій характеру (Г. Шмішек, ПДО) та схильністю до агресивності (Л.Г. Почебут) ( $r = -0,828^{**}$ ;  $-0,818$ ;  $p < 0,01$ ). Негативний кореляційний зв'язок між гіпертичним типом акцентуацій характеру (Г. Шмішек, ПДО) та схильністю до прямої вербальної агресії (Є.П. Ільїн, П.А. Ковальов) ( $r = -0,793^{**}$ ;  $-0,754$ ;  $p < 0,01$ ). Негативний кореляційний зв'язок між гіпертичним типом акцентуацій характеру (Г. Шмішек, ПДО) та схильністю до непрямой вербальної агресії (Є.П. Ільїн, П.А. Ковальов) ( $r = -0,811^{**}$ ;  $-0,735$ ;  $p < 0,01$ ). Негативний кореляційний зв'язок між гіпертичним типом акцентуацій характеру (Г. Шмішек, ПДО) та схильністю до прямої фізичної агресії (Є.П. Ільїн, П.А. Ковальов) ( $r = -0,783^{**}$ ;  $-0,717$ ;  $p < 0,01$ ). Негативний кореляційний зв'язок між гіпертичним типом

акцентуації характеру (Г. Шмішек, ПДО) та схильністю до непрямой фізичної агресії (Є.П. Ільїн, П.А. Ковальов) ( $r = -0,788^{**}$ ;  $-0,726$ ;  $p < 0,01$ ).

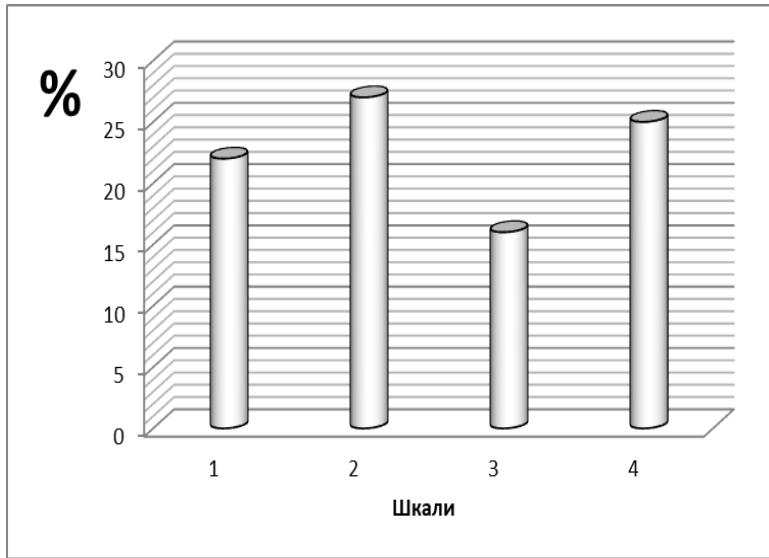


Рис.4. Середні показники групи досліджуваних у % за методикою «Агресивна поведінка» (Є.П. Ільїн, П.А. Ковальов)

Примітки: 1. Схильність до прямої вербальної агресії. 2. Схильність до непрямой вербальної агресії. 3. Схильність до прямої фізичної агресії. 4. Схильність до непрямой фізичної агресії.

Дані результати свідчать про те, що між гіпертимним типом акцентуації характеру та агресивністю існує взаємозв'язок. Таким чином, чим більше вираженим буде гіпертимний тип акцентуації характеру в особистості, тим менше буде виражений рівень агресивності, ворожості. Для осіб з гіпертимним типом акцентуації характеру є не притаманними прояви фізичної, вербальної агресії, схильність до гніву.

Негативний кореляційний зв'язок між дистимічним типом акцентуації характеру (Г. Шмішек) та схильністю до агресивності (Л.Г. Почебут) ( $r = -0,807^{**}$ ;  $p < 0,01$ ). Негативний кореляційний зв'язок між дистимічним типом акцентуації характеру (Г. Шмішек) та схильністю до прямої вербальної агресії



(Є.П. Ільїн, П.А. Ковальов) ( $r = -0,754^{**}$ ;  $p < 0,01$ ). Негативний кореляційний зв'язок між дистимічним типом акцентуацій характеру (Г. Шмішек) та схильністю до непрямой вербальної агресії (Є.П. Ільїн, П.А. Ковальов) ( $r = -0,768^{**}$ ;  $p < 0,01$ ). Негативний кореляційний зв'язок між дистимічним типом акцентуацій характеру (Г. Шмішек) та схильністю до прямої фізичної агресії (Є.П. Ільїн, П.А. Ковальов) ( $r = -0,750^{**}$ ;  $p < 0,01$ ). Негативний кореляційний зв'язок між дистимічним типом акцентуацій характеру (Г. Шмішек) та схильністю до непрямой фізичної агресії (Є.П. Ільїн, П.А. Ковальов) ( $r = -0,738^{**}$ ;  $p < 0,01$ ).

Дані результати свідчать про те, що між дистимічним типом акцентуацій характеру та агресивністю існує взаємозв'язок. Таким чином, чим більше вираженим буде дистимічний тип акцентуації характеру в особистості, тим менше буде виражений рівень агресивності, ворожості. Для осіб з дистимічним типом акцентуації характеру є не притаманними прояви фізичної, вербальної агресії, схильність до гніву.

Позитивний кореляційний зв'язок між емотивним типом акцентуацій характеру (Г. Шмішек) та схильністю до агресивності (Л.Г. Почебут) ( $r = 0,908^{**}$ ;  $p < 0,01$ ). Позитивний кореляційний зв'язок між емотивним типом акцентуацій характеру (Г. Шмішек) та схильністю до прямої вербальної агресії (Є.П. Ільїн, П.А. Ковальов) ( $r = 0,894^{**}$ ;  $p < 0,01$ ). Позитивний кореляційний зв'язок між емотивним типом акцентуацій характеру (Г. Шмішек) та схильністю до непрямой вербальної агресії (Є.П. Ільїн, П.А. Ковальов) ( $r = 0,924^{**}$ ;  $p < 0,01$ ). Позитивний кореляційний зв'язок між емотивним типом акцентуацій характеру (Г. Шмішек) та схильністю до прямої фізичної агресії (Є.П. Ільїн, П.А. Ковальов) ( $r = 0,882^{**}$ ;  $p < 0,01$ ). Позитивний кореляційний зв'язок між емотивним типом акцентуацій характеру (Г. Шмішек) та схильністю до непрямой фізичної агресії (Є.П. Ільїн, П.А. Ковальов) ( $r = 0,931^{**}$ ;  $p < 0,01$ ).

Дані результати свідчать про те, що між емотивним типом акцентуацій характеру та агресивністю існує взаємозв'язок. Таким чином, чим більше вираженим буде емотивний тип акцентуації характеру в особистості, тим більше у неї буде виражений рівень агресивності, ворожості. Для осіб з емотивним типом акцентуації характеру є характерними прояви фізичної, вербальної агресії, схильність до гніву.

Позитивний кореляційний зв'язок між застрягаючим типом акцентуацій характеру (Г. Шмішек) та схильністю до агресивності (Л.Г. Почебут) ( $r = 0,909^{**}$ ;  $p < 0,01$ ). Позитивний кореляційний зв'язок між застрягаючим типом акцентуацій характеру (Г. Шмішек) та схильністю до прямої вербальної агресії (Є.П. Ільїн, П.А. Ковальов) ( $r = 0,928^{**}$ ;  $p < 0,01$ ). Позитивний кореляційний зв'язок між застрягаючим типом акцентуацій характеру (Г. Шмішек) та

схильністю до непрямой вербальної агресії (Є.П. Ільїн, П.А. Ковальов) ( $r = 0,918^{**}$ ;  $p < 0,01$ ). Позитивний кореляційний зв'язок між застрягаючим типом акцентуацій характеру (Г. Шмішек) та схильністю до прямої фізичної агресії (Є.П. Ільїн, П.А. Ковальов) ( $r = 0,857^{**}$ ;  $p < 0,01$ ). Позитивний кореляційний зв'язок між застрягаючим типом акцентуацій характеру (Г. Шмішек) та схильністю до непрямой фізичної агресії (Є.П. Ільїн, П.А. Ковальов) ( $r = 0,948^{**}$ ;  $p < 0,01$ ).

Дані результати свідчать про те, що між застрягаючим типом акцентуацій характеру та агресивністю існує взаємозв'язок. Таким чином, чим більше вираженим буде застрягаючий тип акцентуації характеру в особистості, тим більше у неї буде виражений рівень агресивності, ворожості. Для осіб з застрягаючим типом акцентуації характеру є характерними прояви фізичної, вербальної агресії, схильність до гніву.

Позитивний кореляційний зв'язок між екзальтованим типом акцентуацій характеру (Г. Шмішек) та схильністю до агресивності (Л.Г. Почебут) ( $r = 0,920^{**}$ ;  $p < 0,01$ ). Позитивний кореляційний зв'язок між екзальтованим типом акцентуацій характеру (Г. Шмішек) та схильністю до прямої вербальної агресії (Є.П. Ільїн, П.А. Ковальов) ( $r = 0,899^{**}$ ;  $p < 0,01$ ). Позитивний кореляційний зв'язок між екзальтованим типом акцентуацій характеру (Г. Шмішек) та схильністю до непрямой вербальної агресії (Є.П. Ільїн, П.А. Ковальов) ( $r = 0,920^{**}$ ;  $p < 0,01$ ). Позитивний кореляційний зв'язок між екзальтованим типом акцентуацій характеру (Г. Шмішек) та схильністю до прямої фізичної агресії (Є.П. Ільїн, П.А. Ковальов) ( $r = 0,883^{**}$ ;  $p < 0,01$ ). Позитивний кореляційний зв'язок між екзальтованим типом акцентуацій характеру (Г. Шмішек) та схильністю до непрямой фізичної агресії (Є.П. Ільїн, П.А. Ковальов) ( $r = 0,944^{**}$ ;  $p < 0,01$ ).

Дані результати свідчать про те, що між екзальтованим типом акцентуацій характеру та агресивністю існує взаємозв'язок. Таким чином, чим більше вираженим буде екзальтований тип акцентуації характеру в особистості, тим більше у неї буде виражений рівень агресивності, ворожості. Для осіб з екзальтованим типом акцентуації характеру є характерними прояви фізичної, вербальної агресії, схильність до гніву.

Позитивний кореляційний зв'язок між демонстративним типом акцентуацій характеру (Г. Шмішек) та схильністю до агресивності (Л.Г. Почебут) ( $r = 0,936^{**}$ ;  $p < 0,01$ ). Позитивний кореляційний зв'язок між демонстративним типом акцентуацій характеру (Г. Шмішек) та схильністю до прямої вербальної агресії (Є.П. Ільїн, П.А. Ковальов) ( $r = 0,906^{**}$ ;  $p < 0,01$ ). Позитивний кореляційний зв'язок між демонстративним типом акцентуацій характеру (Г. Шмішек) та схильністю до непрямой вербальної агресії (Є.П. Ільїн,

П.А. Ковальов) ( $r = 0,906^{**}$ ;  $p < 0,01$ ). Позитивний кореляційний зв'язок між демонстративним типом акцентуацій характеру (Г. Шмішек) та схильністю до прямої фізичної агресії (Є.П. Ільїн, П.А. Ковальов) ( $r = 0,891^{**}$ ;  $p < 0,01$ ). Позитивний кореляційний зв'язок між демонстративним типом акцентуацій характеру (Г. Шмішек) та схильністю до непрямой фізичної агресії (Є.П. Ільїн, П.А. Ковальов) ( $r = 0,934^{**}$ ;  $p < 0,01$ ).

Дані результати свідчать про те, що між демонстративним типом акцентуацій характеру та агресивністю існує взаємозв'язок. Таким чином, чим більше вираженим буде демонстративний тип акцентуації характеру в особистості, тим більше у неї буде виражений рівень агресивності, ворожості. Для осіб з демонстративним типом акцентуації характеру є характерними прояви фізичної, вербальної агресії, схильність до гніву.

Позитивний кореляційний зв'язок між неврівноваженим типом акцентуацій характеру (Г. Шмішек) та схильністю до агресивності (Л.Г. Почебут) ( $r = 0,924^{**}$ ;  $p < 0,01$ ). Позитивний кореляційний зв'язок між неврівноваженим типом акцентуацій характеру (Г. Шмішек) та схильністю до прямої вербальної агресії (Є.П. Ільїн, П.А. Ковальов) ( $r = 0,915^{**}$ ;  $p < 0,01$ ). Позитивний кореляційний зв'язок між неврівноваженим типом акцентуацій характеру (Г. Шмішек) та схильністю до непрямой вербальної агресії (Є.П. Ільїн, П.А. Ковальов) ( $r = 0,920^{**}$ ;  $p < 0,01$ ). Позитивний кореляційний зв'язок між неврівноваженим типом акцентуацій характеру (Г. Шмішек) та схильністю до прямої фізичної агресії (Є.П. Ільїн, П.А. Ковальов) ( $r = 0,908^{**}$ ;  $p < 0,01$ ). Позитивний кореляційний зв'язок між неврівноваженим типом акцентуацій характеру (Г. Шмішек) та схильністю до непрямой фізичної агресії (Є.П. Ільїн, П.А. Ковальов) ( $r = 0,925^{**}$ ;  $p < 0,01$ ).

Дані результати свідчать про те, що між неврівноваженим типом акцентуацій характеру та агресивністю існує взаємозв'язок. Таким чином, чим більше вираженим буде неврівноважений тип акцентуації характеру в особистості, тим більше у неї буде виражений рівень агресивності, ворожості. Для осіб з неврівноваженим типом акцентуації характеру є характерними прояви фізичної, вербальної агресії, схильність до гніву.

Позитивний кореляційний зв'язок між астено-невротичним типом акцентуацій характеру (ПДО) та схильністю до агресивності (Л.Г. Почебут) ( $r = 0,788^{**}$ ;  $p < 0,01$ ). Позитивний кореляційний зв'язок між астено-невротичним типом акцентуацій характеру (ПДО) та схильністю до прямої вербальної агресії (Є.П. Ільїн, П.А. Ковальов) ( $r = 0,808^{**}$ ;  $p < 0,01$ ). Позитивний кореляційний зв'язок між астено-невротичним типом акцентуацій характеру (ПДО) та схильністю до непрямой вербальної агресії (Є.П. Ільїн, П.А. Ковальов) ( $r = 0,860^{**}$ ;  $p < 0,01$ ). Позитивний кореляційний зв'язок між астено-невротичним

типом акцентуацій характеру (ПДО) та схильністю до прямої фізичної агресії (Є.П. Ільїн, П.А. Ковальов) ( $r = 0,830^{**}$ ;  $p < 0,01$ ). Позитивний кореляційний зв'язок між астено-невротичним типом акцентуацій характеру (ПДО) та схильністю до непрямой фізичної агресії (Є.П. Ільїн, П.А. Ковальов) ( $r = 0,881^{**}$ ;  $p < 0,01$ ).

Дані результати свідчать про те, що між астено-невротичним типом акцентуацій характеру та агресивністю існує взаємозв'язок. Таким чином, чим більше вираженим буде астено-невротичний тип акцентуації характеру в особистості, тим більше у неї буде виражений рівень агресивності, ворожості. Для осіб з астено-невротичним типом акцентуації характеру є характерними прояви фізичної, вербальної агресії, схильність до гніву.

Негативний кореляційний зв'язок між психостенічним типом акцентуацій характеру (ПДО) та схильністю до агресивності (Л.Г. Почебут) ( $r = -0,788^{**}$ ;  $p < 0,01$ ). Негативний кореляційний зв'язок між психостенічним типом акцентуацій характеру (ПДО) та схильністю до прямої вербальної агресії (Є.П. Ільїн, П.А. Ковальов) ( $r = -0,753^{**}$ ;  $p < 0,01$ ). Негативний кореляційний зв'язок між психостенічним типом акцентуацій характеру (ПДО) та схильністю до непрямой вербальної агресії (Є.П. Ільїн, П.А. Ковальов) ( $r = -0,780^{**}$ ;  $p < 0,01$ ). Негативний кореляційний зв'язок між психостенічним типом акцентуацій характеру (ПДО) та схильністю до прямої фізичної агресії (Є.П. Ільїн, П.А. Ковальов) ( $r = -0,784^{**}$ ;  $p < 0,01$ ). Негативний кореляційний зв'язок між психостенічним типом акцентуацій характеру (ПДО) та схильністю до непрямой фізичної агресії (Є.П. Ільїн, П.А. Ковальов) ( $r = -0,785^{**}$ ;  $p < 0,01$ ).

Дані результати свідчать про те, що між психостенічним типом акцентуацій характеру та агресивністю існує взаємозв'язок. Таким чином, чим більше вираженим буде психостенічний тип акцентуації характеру в особистості, тим менше у неї буде виражений рівень агресивності, ворожості. Для осіб з психостенічним типом акцентуації характеру є не притаманними прояви фізичної, вербальної агресії, схильність до гніву.

Негативний кореляційний зв'язок між шизоїдним типом акцентуацій характеру (ПДО) та схильністю до агресивності (Л.Г. Почебут) ( $r = -0,812^{**}$ ;  $p < 0,01$ ). Негативний кореляційний зв'язок між шизоїдним типом акцентуацій характеру (ПДО) та схильністю до прямої вербальної агресії (Є.П. Ільїн, П.А. Ковальов) ( $r = -0,790^{**}$ ;  $p < 0,01$ ). Негативний кореляційний зв'язок між шизоїдним типом акцентуацій характеру (ПДО) та схильністю до непрямой вербальної агресії (Є.П. Ільїн, П.А. Ковальов) ( $r = -0,803^{**}$ ;  $p < 0,01$ ). Негативний кореляційний зв'язок між шизоїдним типом акцентуацій характеру (ПДО) та схильністю до прямої фізичної агресії (Є.П. Ільїн, П.А. Ковальов) ( $r = -0,781^{**}$ ;  $p < 0,01$ ). Негативний кореляційний зв'язок між шизоїдним типом акцентуацій

характеру (ПДО) та схильністю до непрямой фізичної агресії (Є.П. Ільїн, П.А. Ковальов) ( $r = -0,806^{**}$ ;  $p < 0,01$ ).

Дані результати свідчать про те, що між шизоїдним типом акцентуацій характеру та агресивністю існує взаємозв'язок. Таким чином, чим більше вираженим буде шизоїдний тип акцентуації характеру в особистості, тим менше у неї буде виражений рівень агресивності, ворожості. Для осіб з шизоїдним типом акцентуації характеру є не притаманними прояви фізичної, вербальної агресії, схильність до гніву.

Позитивний кореляційний зв'язок між епілептоїдним типом акцентуацій характеру (ПДО) та схильністю до агресивності (Л.Г. Почебут) ( $r = 0,835^{**}$ ;  $p < 0,01$ ). Позитивний кореляційний зв'язок між епілептоїдним типом акцентуацій характеру (ПДО) та схильністю до прямої вербальної агресії (Є.П. Ільїн, П.А. Ковальов) ( $r = 0,815^{**}$ ;  $p < 0,01$ ). Позитивний кореляційний зв'язок між епілептоїдним типом акцентуацій характеру (ПДО) та схильністю до непрямой вербальної агресії (Є.П. Ільїн, П.А. Ковальов) ( $r = 0,826^{**}$ ;  $p < 0,01$ ). Позитивний кореляційний зв'язок між епілептоїдним типом акцентуацій характеру (ПДО) та схильністю до прямої фізичної агресії (Є.П. Ільїн, П.А. Ковальов) ( $r = 0,852^{**}$ ;  $p < 0,01$ ). Позитивний кореляційний зв'язок між епілептоїдним типом акцентуацій характеру (ПДО) та схильністю до непрямой фізичної агресії (Є.П. Ільїн, П.А. Ковальов) ( $r = 0,856^{**}$ ;  $p < 0,01$ ).

Дані результати свідчать про те, що між епілептоїдним типом акцентуацій характеру та агресивністю існує взаємозв'язок. Таким чином, чим більше вираженим буде епілептоїдний тип акцентуації характеру в особистості, тим більше у неї буде виражений рівень агресивності, ворожості. Для осіб з епілептоїдним типом акцентуації характеру є характерними прояви фізичної, вербальної агресії, схильність до гніву.

Позитивний кореляційний зв'язок між істероїдним типом акцентуацій характеру (ПДО) та схильністю до агресивності (Л.Г. Почебут) ( $r = 0,794^{**}$ ;  $p < 0,01$ ). Позитивний кореляційний зв'язок між істероїдним типом акцентуацій характеру (ПДО) та схильністю до прямої вербальної агресії (Є.П. Ільїн, П.А. Ковальов) ( $r = 0,801^{**}$ ;  $p < 0,01$ ). Позитивний кореляційний зв'язок між істероїдним типом акцентуацій характеру (ПДО) та схильністю до непрямой вербальної агресії (Є.П. Ільїн, П.А. Ковальов) ( $r = 0,830^{**}$ ;  $p < 0,01$ ). Позитивний кореляційний зв'язок між істероїдним типом акцентуацій характеру (ПДО) та схильністю до прямої фізичної агресії (Є.П. Ільїн, П.А. Ковальов) ( $r = 0,836^{**}$ ;  $p < 0,01$ ). Позитивний кореляційний зв'язок між істероїдним типом акцентуацій характеру (ПДО) та схильністю до непрямой фізичної агресії (Є.П. Ільїн, П.А. Ковальов) ( $r = 0,800^{**}$ ;  $p < 0,01$ ).

Дані результати свідчать про те, що між істероїдним типом акцентуацій характеру та агресивністю існує взаємозв'язок. Таким чином, чим більше вираженим буде істероїдний тип акцентуації характеру в особистості, тим більше у неї буде виражений рівень агресивності, ворожості. Для осіб з істероїдним типом акцентуації характеру є характерними прояви фізичної, вербальної агресії, схильність до гніву.

Позитивний кореляційний зв'язок між нестійким типом акцентуацій характеру (ПДО) та схильністю до агресивності (Л.Г. Почебут) ( $r = 0,870^{**}$ ;  $p < 0,01$ ). Позитивний кореляційний зв'язок між нестійким типом акцентуацій характеру (ПДО) та схильністю до прямої вербальної агресії (Є.П. Ільїн, П.А. Ковальов) ( $r = 0,828^{**}$ ;  $p < 0,01$ ). Позитивний кореляційний зв'язок між нестійким типом акцентуацій характеру (ПДО) та схильністю до непрямой вербальної агресії (Є.П. Ільїн, П.А. Ковальов) ( $r = 0,812^{**}$ ;  $p < 0,01$ ). Позитивний кореляційний зв'язок між нестійким типом акцентуацій характеру (ПДО) та схильністю до прямої фізичної агресії (Є.П. Ільїн, П.А. Ковальов) ( $r = 0,774^{**}$ ;  $p < 0,01$ ). Позитивний кореляційний зв'язок між нестійким типом акцентуацій характеру (ПДО) та схильністю до непрямой фізичної агресії (Є.П. Ільїн, П.А. Ковальов) ( $r = 0,808^{**}$ ;  $p < 0,01$ ).

Дані результати свідчать про те, що між нестійким типом акцентуацій характеру та агресивністю існує взаємозв'язок. Таким чином, чим більше вираженим буде нестійкий тип акцентуації характеру в особистості, тим більше у неї буде виражений рівень агресивності, ворожості. Для осіб з нестійким типом акцентуації характеру є характерними прояви фізичної, вербальної агресії, схильність до гніву.

Негативний кореляційний зв'язок між конформним типом акцентуацій характеру (ПДО) та схильністю до агресивності (Л.Г. Почебут) ( $r = -0,815^{**}$ ;  $p < 0,01$ ). Негативний кореляційний зв'язок між конформним типом акцентуацій характеру (ПДО) та схильністю до прямої вербальної агресії (Є.П. Ільїн, П.А. Ковальов) ( $r = -0,778^{**}$ ;  $p < 0,01$ ). Негативний кореляційний зв'язок між конформним типом акцентуацій характеру (ПДО) та схильністю до непрямой вербальної агресії (Є.П. Ільїн, П.А. Ковальов) ( $r = -0,776^{**}$ ;  $p < 0,01$ ). Негативний кореляційний зв'язок між конформним типом акцентуацій характеру (ПДО) та схильністю до прямої фізичної агресії (Є.П. Ільїн, П.А. Ковальов) ( $r = -0,758^{**}$ ;  $p < 0,01$ ). Негативний кореляційний зв'язок між конформним типом акцентуацій характеру (ПДО) та схильністю до непрямой фізичної агресії (Є.П. Ільїн, П.А. Ковальов) ( $r = -0,778^{**}$ ;  $p < 0,01$ ).

Дані результати свідчать про те, що між конформним типом акцентуацій характеру та агресивністю існує взаємозв'язок. Таким чином, чим більше вираженим буде конформний тип акцентуації характеру в особистості,

тим менше у неї буде виражений рівень агресивності, ворожості. Для осіб з конформним типом акцентуації характеру є не притаманними прояви фізичної, вербальної агресії, схильність до гніву.

**Висновки.** У результаті емпіричного дослідження впливу акцентуацій характеру на агресивну поведінку підлітків за методикою на визначення акцентуацій характеру (Г. Шмішек) виявлено, що у досліджуваних, які складають дану вибірку, найбільше виражений емотивний тип акцентуацій характеру. Особи цього типу відрізняються особливою вразливістю й чутливістю.

За методикою ПДО виявлено, що у досліджуваних, які складають дану вибірку, найбільше виражений конформний тип акцентуацій характеру. Головною рисою осіб, у яких переважає даний тип акцентуацій є постійна і надмірна конформність до звичного оточення, до свого середовища.

За методикою на визначення агресивності (Л.Г. Почебут) виявлено, що у досліджуваних, які складають дану вибірку, найбільше виражений середній рівень агресивності. Даний показник свідчить, що більшості досліджуваним притаманний оптимальний рівень агресивності.

За методикою «Агресивна поведінка» (Є.П. Ільїн, П.А. Ковальов) виявлено, що у досліджуваних, які складають дану вибірку, найбільше виражена схильність до непрямой вербальної агресії.

У результаті кореляційного аналізу визначено, що між акцентуаціями характеру та агресивною поведінкою існує взаємозв'язок. Таким чином, для осіб з гіпертичним, дистимічним, психостенічним, шизоїдним та конформним типом акцентуацій характеру не властиві прояви агресивності та ворожості. Для даних осіб не характерні спалахи гніву, фізичної, вербальної агресії.

Особи, у яких спостерігаються емотивний, застрягаючий, екзальтований, демонстративний, неврівноважений, астено-невротичний, епілептоїдний, істероїдний та нестійкий типи акцентуацій характеру, схильні до проявів ворожості та агресивності, зокрема до спалахів гніву, фізичної та вербальної агресії.

Колом питань, розглянутих у даній статті, проблема психологічних особливостей впливу акцентуацій на агресивну поведінку підлітків не вирішена. Подальше вивчення проблеми може бути спрямоване на пошук впливу різних детермінант на агресивність підлітків шляхом теоретичних та емпіричних досліджень.

### Література

1. Бандура А., Уолтерс Р. Підліткова агресія. М., 2000. 512 с.
2. Бандура А., Уолтерс Р. Підліткова агресія. Вивчення впливу виховання і сімейних відносин. М., 1999. 120 с.

3. Ганнушкин П.Б. Клиника психопатий: их статика, динамика, систематика, некоторые общие соображения и данные. Психология индивидуальных различий. Тексты / Под ред. Ю.Б. Гиппенрейтер, В.Я. Романова. М. : Изд-во МГУ, 1982.

4. Леонград К. Акцентуирование личности. Киев, 1981. 236 с.

5. Леонгард К. Акцентуированные личности. К. : Выш. шк. Головное издательство, 1989. 375 с.

6. Личко А. Е. Психопатии и акцентуации характера у подростков. Ленинград: Медицина, 1983. 318 с.

7. Михайлова О. Б., Сафи А.В., Шептура А.В. Агрессивность личности: основные подходы и перспективы в изучении. *Интернет-журнал «Мир науки»*. 2017. №6, Том 5. С. 341-347.

8. Реан А.А. Агресія та агресивність особистості. *Психологічний журнал*. 1996. № 5. С. 3-18.

9. Фельдштейн Д.І. Психологічні аспекти вивчення сучасного підлітка. *Питання психології*. 1993. № 1. С. 6-8.

### References

1. Bandura A., Uolters R. (2000) *Pidlitkova agresia [Adolescent aggression]*. М. 512 s. [in Ukraine].

2. Bandura A., Uolters R. (1999) *Pidlitkova agresia. Vivchennia vplivu viovannia i simeinih vidnosin [Adolescent aggression. Study of the influence of education and family relations]*. М. 120 s. [in Ukraine].

3. Gannushkin P.B. (1982) *Klinika psihopatii: ih statika, dinamika, sistematika, nekotorye obshhie soobrazhenia i dannye. Psihologiiia individualnyh razlichii. Teksty [Clinical psychopathy: its statistics, dynamic, systematics, some general considerations and data. Psychology of personal differences. Tests]* / Pod red. Ju.B. Gippenreiter, V.Ja. Romanova. М. : Izd-vo MGU. [in Russian].

4. Leongrad K. (1981) *Akcentuirovanie lichnosti [Personality accentuation]*. Kiev. 236 s. [in Russian].

5. Leongard K. (1989) *Akcentuirovannye lichnosti [Personality accentuation]*. К. : Vysh. shk. Golovnoe izdatelstvo. 375 s. [in Russian].

6. Lichko A. E. (1983) *Psihopatii i akcentuacii haraktera u podrostkov [Psychopathy and accentuation of personality traits of adolescents]*. Leningrad: Medicina. 318 s. [in Russian].

7. Mihailova O. B., Safi A.V., Sheptura A.V. (2017) *Agressivnost lichnosti: osnovnye podhody i perspektivy v izuchenii [Aggressive personality trait: main approaches and research perspectives]*. Internet-zhurnal «Mir nauki». №6, Том 5. С. 341-347. [in Russian].



8. Rean A.A. (1996) *Agresia ta agresivnist osobistosti [Aggression and aggressive personality trait]*. Psihologichnii zhurnal. № 5. S. 3-18. [in Ukraine].

9. Feldshtein D.I. (1993) *Psihologichni aspekti vivchennia suchasnogo pidlitka [Psychological aspects of the study of modern adolescent]*. Pitannia psihologii. № 1. S. 6-8. [in Ukraine].

**Mykhaylyshyn U., Ilina V.**

## **INFLUENCE OF THE TRAITS OF CHARACTER ON AGGRESSIVE BEHAVIOR OF ADOLESCENTS**

*The article is devoted to psychological features of impact of the traits of character on aggressive behavior of adolescents.*

*The results of empirical study, including statistical data processing, of influence of the traits of character on aggressive behavior of adolescents are presented and analyzed.*

*Research Methods: The methods of mathematical statistics (Pearson correlation analysis) as well as the following psychological testing: Questionnaire for the determination of accentuated personalities by Schmieschek H., the Pathocharacterological Diagnostic Questionnaire by Lichko A., Aggression Test by Pochebut L., and Aggressive Behavior questionnaire by Ilyin E., Kovaliv P. were used.*

*Results. Based on the results of theoretical and methodological study of the traits of character and aggressive behavior of adolescents, the author defined the traits of character as an extreme version of the norm related to stronger appearance of some personality traits. Adolescence is a period of character development when most of character traits are shaped. This is the age when different typological versions of the norm («character accentuation») appear in the most colored way, because the traits of character are not mitigated and not compensated by life experience yet.*

*The author highlights that the traits of character may influence aggressive behavior in adolescents. There was noted the absence of unified meaning of the term «aggression». Nevertheless, in the broad sense, it refers to inflicting psychological or physical damage or harm to another individual or subject.*

*Thus, during a period of character development, in adolescence, its typological features, which are not mitigated and disguised by life experience yet, sometime appear colored enough to resemble psychopathy, pathological anomalies of character, and may cause aggression.*

*There were discussed the empirical methods which are used for study of accentuation of personality traits and aggressive behavior of adolescents.*

*Based on the results of empirical study and correlation analysis the influence of accentuation of personality traits on aggressive behavior in adolescence has been identified. In particular, individuals with hypertension, dysthymic, psychostenical, schizoid, and conformal types of accentuation of personality traits do not tend to demonstrate aggression and hostility. The angry outburst of physical or verbal aggression is out of character for them.*

*Individuals with emotive, stuck, exalted, demonstrative, labile, asthenoneurotic, epileptoid, hysteroid, and unstable types of character accentuation tend to demonstrate hostility and aggression, in particular the angry outburst of physical and verbal aggression.*

**Conclusions:** *correlation analysis suggests relationship between character accentuation and aggressive behavior.*

**Key words:** *accentuation, aggressiveness, behavior, character, adolescence.*

**Михайлишин Уляна Богданівна** – доктор психологічних наук, професор, завідувач кафедри психології ДВНЗ «Ужгородський національний університет».

**Ільїна Валентина Миколаївна** – магістр кафедри психології, факультету суспільних наук ДВНЗ «Ужгородський національний університет».