



СЕКЦІЯ 2. ГЕОЕКОЛОГІЯ ТА КОНСТРУКТИВНА ГЕОГРАФІЯ

УДК 911.5:515.171

ОПТИМІЗАЦІЯ ПРИРОДООХОРОННОЇ ДІЯЛЬНОСТІ У СУБАЛЬПІЙСЬКОМУ Й АЛЬПІЙСЬКОМУ ВИСОКОГІР'Ї ЧОРНОГОРИ НА ОСНОВАХ ЛАНДШАФТНОГО ПЛАНУВАННЯ

Микола Карабінюк

ДВНЗ «Ужгородський національний університет», м. Ужгород, Україна

Проаналізовано структуру природно-заповідного фонду високогір'я Чорногори, його ландшафтну репрезентативність і запропоновано шляхи оптимізації найбільших природно-заповідних об'єктів – Карпатського біосферного заповідника та Карпатського національного природного парку. Охарактеризовані ландшафтні особливості заповідних об'єктів та можливості удосконалення природоохоронної діяльності в умовах інтенсивного розвитку рекреації та туризму.

Ключові слова: природний територіальний комплекс, ландшафтна структура, природоохоронна діяльність, біосферний заповідник, національний парк, високогір'я, ландшафтне планування.

OPTIMIZATION OF ENVIRONMENTAL ACTIVITIES IN THE SUBALPINE AND ALPINE HIGHLANDS OF CHORNOHORA BASED ON LANDSCAPE PLANNING

Mykola Karabiniuk

State University «Uzhhorod national university», Uzhhorod, Ukraine

The structure of the nature reserve fund of the Montenegrin highlands, its landscape representativeness are analyzed and the ways of optimization of the largest nature reserve objects – the Carpathian Biosphere Reserve and the Carpathian National Nature Park are proposed. The landscape features of protected objects and opportunities for improvement of nature protection activities in the conditions of intensive development of recreation and tourism are characterized.

Keywords: natural territorial complex, landscape structure, nature protection activity, biosphere reserve, national park, high mountains, landscape planning.

ВСТУП. Найвищим гірським масивом Українських Карпат є Чорногора, який характеризується значним поширенням на висотах понад 1450-1600 м н.р.м. унікальних високогірних природних територіальних комплексів (ПТК) денудаційного, льодовиково-екзараційного та нівально-ерозійного походження [1-3]. Гірський ландшафт простягається з північного заходу на південний схід від річки Чорна Тиса до річки Чорний Черемош. Його головний хребет є вододілом між басейнами річок Прут і Тиса. Зважаючи на тривалу історію розвитку, унікальну структуру, властивості та високе ландшафтне різноманіття, геокомплекси субальпійського й альпійського



високогір'я Чорногори на сьогодні є цінними з господарської, рекреаційно-туристичної, а особливо – природоохоронної точок зору.

Поряд із полонинським господарством та рекреацією у структурі природокористування ПТК субальпійського і альпійського високогір'я чільне місце займає природоохоронна діяльність. Значне ландшафтне різноманіття та поширення цінних ПТК у різний час спонукали тут розвиток і формування природоохоронних об'єктів, які забезпечили збереження унікальних високогірних ПТК. Високогірний ландшафтний ярус займає найвищий гіпсометричний рівень ландшафту Чорногора і питання розвитку природоохоронних територій тут безпосередньо пов'язане із веденням природоохоронної діяльності у межах цілого ландшафту.

У зв'язку із зростанням головно рекреаційно-туристичного навантаження та певними глобальними змінами клімату важливим є збереження ландшафтного різноманіття та покращення екологічного стану високогір'я Чорногори. Це є можливим виключно завдяки оптимального функціонування та прогресивного розвитку природоохоронної діяльності.

ВИКЛАД ОСНОВНОГО МАТЕРІАЛУ. У 1968 році більша частина Чорногори головно у межах басейнів річок Богдан та Говерла, потоків Кевеле та Бребенескул, а також річки Прут та ін. ввійшли до складу Карпатського державного заповідника, який був сформований згідно з постановою Ради Міністрів УРСР від 12.11.1968 р. № 568 «Про організацію нових природних заповідників в Українській РСР» [7]. Згодом, на основі постанови Ради Міністрів УРСР від 03.06.1980 р. № 378 «Про створення Карпатського національного природного парку», Говерлянське та Високогірне лісництва Карпатського державного заповідника були передані до складу новоствореного на території Івано-Франківської області першого на Україні Карпатського державного природного парку загальною площею 50,3 тис. га. [4]. У 2001 році його перейменували на Карпатський національний природний парк (КНПП), який зараз охоплює весь північно-східний макросхил високогір'я Чорногори між вершинами Говерла і Пів-Іван (Чорна гора) [4]. Тим часом, на базі Карпатського природного (державного) заповідника Указом Президента України «Про біосферні заповідники в Україні» від 23.11.1993 р. № 563 було створено Карпатський біосферний заповідник (КБЗ) [6].

На сьогоднішній день понад 87 % території субальпійського й альпійського високогір'я Чорногори знаходиться під охороною двох природо-заповідних установ – Карпатського біосферного заповідника та Карпатського національного природного парку, які в сукупності охоплюють 70,6 км² високогір'я масиву (рис. 1). Основною їхньою метою є збереження унікальних ПТК територій, що охороняються.

Карпатський біосферний заповідник охоплює весь південно-західний сектор високогір'я на ділянці «Шешул-Петрос», а також більшу частину цього ж сектора верхів'я басейну р. Говерла від межиріччя басейнів річок Говерла і Лазещина та г. Говерла до г. Бребенескул та відрогу Лемський. У його межах розміщена найрізноманітніша частина високогірних ПТК із різним використанням, площа яких становить 30,7 км². У структурі функціонального зонування 9,9 км² території високогір'я масиву належить до заповідної зони, яка повинна охоплювати найцінніші та мінімально порушені ПТК.



Науково-практична конференція студентів, аспірантів і молодих вчених
«ГЕОГРАФІЧНІ АСПЕКТИ ПРОСТОРОВОЇ ОРГАНІЗАЦІЇ ТЕРИТОРІЇ,
СУСПІЛЬСТВА ТА ЗБАЛАНСОВАНОГО ПРИРОДОКОРИСТУВАННЯ»
Україна, м. Ужгород, 1–3 грудня 2021 р.

Найбільша смуга заповідної зони зосереджена у басейні р. Говерла, що обумовлено наявністю тут цінних ПТК амфітеатрів древніх фірнових полів із характерною наявністю заростей гірсько-соснового криволісся [2]. Гребенева поверхня та більша частина пригребневих схилів відноситься до буферної зони, охоронний режим якої передбачає запобігання негативного впливу на ПТК із врахуванням господарської діяльності на прилеглих територіях. Вона охоплює більшу частину високогір'я КБЗ у Чорногорі і становить 9,9 км².

Великі ділянки урочищ пригребневих схилів головно південно-східної експозиції наближені до полонинських господарств із періодичним залученням до випасу, згідно функціонального зонування КБЗ, відносять до зони антропогенних ландшафтів. На ділянці «Шешул-Петрос» вона також охоплює урочища пригребневих схилів південно-західної і південної експозицій та ін., для яких притаманне масове поширення вторинної лучної рослинності. Це є проявом глибокої антропогенної модифікації ландшафтних комплексів високогір'я Чорногори.

На основі ландшафтознавчого дослідження субальпійського й альпійського високогір'я Чорногори вважаємо не виправданим виділення великої ділянки заповідної зони на північно-західних пригребневих схилах верхів'я пот. Кевелеве, оскільки ПТК тут інтенсивно використовуються для випасання. Натомість, є необхідність виділи заповідну зону у верхів'ї пот. Бребенескул, оскільки урочища карів, моренних днищ карів та трогових долин характеризуються найвразливішими рисами, що притаманні для ПТК давньольодовиково-екзараційного походження. Їхня цінність так підвищується через обмежене поширення на південно-західному макросхилі ландшафту. Присвоєння цим карам вищого природоохоронного статусу вимагатиме у рекреантів відповідного бережливого ставлення до ПТК, що сприятиме зменшенню негативного впливу та покращенню загального екологічного стану території.

У мажах Карпатського національного природного парку знаходиться 39,9 км² території високогірного ландшафтного ярусу Чорногори. Він розміщений в межах північно-східного сектору ландшафту, який характеризується значним ландшафтним різноманіттям та поширенням масивних ПТК давньольодовиково-екзараційного генезису. Понад 60 % його території займає заповідна зона, яка охоплює все верхів'я басейну річок Прут і Бистрець та потоку Погорілець. Решта території високогір'я Чорногори в межах КНПП належить до господарської функціональної зони, за виключенням двох невеликих фрагментів відрогів хребта південно-західного і південно-східної експозицій, що занесені до зони регульованої рекреації [4].

Для оптимального укладання функціонального зонування КБЗ і КНПП доцільним є застосування ландшафтного підходу та відомостей про ландшафтну структуру території, оскільки генетична єдність ПТК обумовлює також функціональну однорідність. Забезпечення охорони цінних ПТК та окремих природних компонентів також полягає у категоричній забороні джипінгу на всій території високогір'я. У літній період проїзди на квадроциклах були зафіксовані у різній частині високогір'я і найчастіше спостерігався в урочищах поверхонь гребенів відрогів хребтів південно-західної експозиції від г. Говерла та г. Піп-Іван. Такий спосіб переміщення негативно впливає на стан ґрунтово-рослинного покриву ПТК, що головно проявляється у



Науково-практична конференція студентів, аспірантів і молодих вчених
«ГЕОГРАФІЧНІ АСПЕКТИ ПРОСТОРОВОЇ ОРГАНІЗАЦІЇ ТЕРИТОРІЇ,
СУСПІЛЬСТВА ТА ЗБАЛАНСОВАНОГО ПРИРОДОКОРИСТУВАННЯ»
Україна, м. Ужгород, 1–3 грудня 2021 р.

вигляді деформації і ущільнення ґрунтового профілю, деградації дернини та чагарників, а також створює негативний шум та ін.

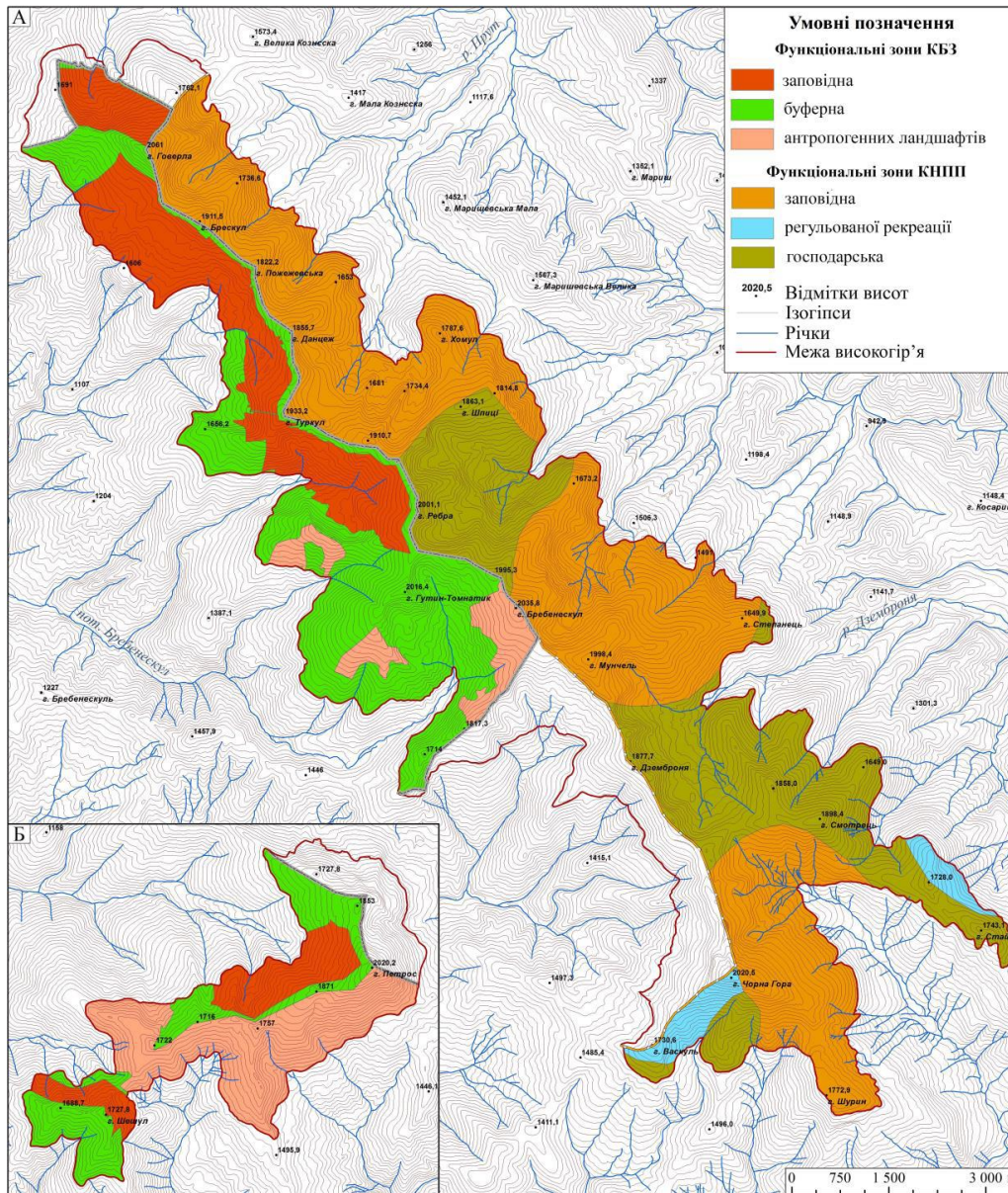


Рисунок 1. Функціональне зонування КБЗ і КНПП у межах субальпійського й альпійського високогір'я Чорногори: А) ділянка «Говерла-Шурин»; Б) ділянка «Шешул-Петрос» (укладено за матеріалами КБЗ і КНПП [4; 6; 7])

У ході проведення польових досліджень також зафіксовано ряд цінних ПТК за межами природоохоронних територій. Одним із таких унікальних та цікавих урочищ є система тектонічно-обумовлених зсувів у басейні р. Лазещина, численні нівальні ніші та лавинні лотки на дуже крутому осипному пригребеневому схилі північної експозиції та ін. Більшість території високогірного ярусу Чорногори за межами заповідних установ головно відносяться до земель запасу сільських рад за межами населених пунктів, якими розпоряджається Держгеокадастр [5]. Для досягнення абсолютного захисту цінних ПТК високогір'я Чорногори та збереження його



ландшафтного різноманіття є необхідним розширення меж існуючих природно-заповідних об'єктів із залученням всієї території високогірного ярусу Чорногори.

ВИСНОВКИ. Важливе значення для збереження високогірних ПТК є активна робота двох природоохоронних об'єктів – Карпатського біосферного заповідника (КБЗ) та Карпатського національного природного парку (КНПП), які охоплюють понад 87 % території високогір'я Чорногори. Оскільки значна частина цінних ПТК знаходиться за їхніми межами, то основним напрямом оптимізації природоохоронної діяльності у високогір'ї є розширення площі заповідних об'єктів, зокрема – на північний захід від г. Петрос. Важливим також є удосконалення їхнього функціонального зонування, збільшення частки заповідних зон та залучення до їх складу цінних високогірних ПТК, категорична заборона джипінгу та ін.

СПИСОК ВИКОРИСТАНИХ ДЖЕРЕЛ

1. Карабинюк Н. Н. Развитие ландшафтной структуры высокогорного ландшафтного яруса Черногоры (Украинские Карпаты) в плейстоцене. *Вопросы географии и геоэкологии. Алматы*, 2019. Вып. 4. С. 18-28.
2. Карабинюк М. М. Природні територіальні комплекси субальпійського і альпійського високогір'я Чорногірського масиву Українських Карпат : автореф. дис. на здобуття наук. ступеня канд. геогр. наук : 11.00.01. Київ, 2020. 21 с.
3. Карабинюк М. М. Розвиток природних територіальних комплексів субальпійського й альпійського високогір'я Чорногори у голоцені та їх сучасна структура. *Природа Карпат: науковий щорічник Карпатського біосферного заповідника та Інституту екології Карпат НАН України*. 2021. Вип. №1(6). С. 57-73.
4. Карпатський національний природний парк / за ред. М. М. Приходька, О. І. Киселюка та А. І. Яворського. Івано-Франківськ : Фоліант, 2009. 672 с.
5. Пересоляк В. Ю., Карабинюк М. М. Аспекти використання високогір'я Рахівського району Закарпатської області (на прикладі Чорногірського і Свидовецького ландшафтів). *The scientific heritage*. 2017. Р. 2. No 9 (9). Р. 22-31.
6. Проект організації території Карпатського біосферного заповідника та охорони його природних комплексів / Приватне акціонерне товариство «Науково-виробничий комплекс «Курс». Рахів: Фондові матеріали Карпатського біосферного заповідника, 2018. Т. 1. 233 с.
7. Проект організації території, охорони, відтворення і ефективного використання природних комплексів Карпатського біосферного заповідника Державної служби заповідної справи міністерства екології та природних ресурсів України. Пояснювальна записка / Українське державне проектне лісовпорядне виробниче об'єднання. Рахів: Фондові матеріали Карпатського біосферного заповідника, 2002. 530 с.