



II науково-практична конференція студентів, аспірантів і молодих вчених  
«ГЕОГРАФІЧНІ АСПЕКТИ ПРОСТОРОВОЇ ОРГАНІЗАЦІЇ ТЕРИТОРІЇ,  
СУСПІЛЬСТВА ТА ЗБАЛАНСОВАНОГО ПРИРОДОКОРИСТУВАННЯ»  
Україна, м. Ужгород, 25-27 травня 2022 р.

УДК 911.9:502/504:911.2

## ТЕРИТОРІАЛЬНА ДИФЕРЕНЦІАЦІЯ ПОЛОНИНСЬКОГО ГОСПОДАРСТВА У РАХІВСЬКОМУ РАЙОНІ ЗАКАРПАТСЬКОЇ ОБЛАСТІ

*Микола Карабінюк, Даніела Павлович*

*Ужгородський національний університет, м. Ужгород, Україна*

У статті проаналізовано загальні особливості поширення і територіального розподілу площ полонин на території Рахівського району Закарпатської області у розрізі сільських рад. Визначено розподіл гірських пасовищ та адміністративну приналежність полонин у Рахівському районі. Описано особливості розміщення найбільших полонин та ін.

**Ключові слова:** полонинське господарства, полонина, сільськогосподарські угіддя, пасовище, Карпатський біосферний заповідник, Рахівський район.

## TERRITORIAL DIFFERENTIATION OF PASTURE FARMING IN RAKHIV DISTRICT OF TRANSCARPATHIAN REGION

*Mykola Karabiniuk, Daniela Pavlovich*

*Uzhhorod national university, Uzhhorod, Ukraine*

The article analyzes the general features of the distribution and territorial distribution of pasture farming in the Rakhiv district of Transcarpathian region in terms of village councils. The distribution of mountain pastures and the administrative affiliation of mountain meadows in Rakhiv district have been determined. Features of placement of the largest mountain pastures are described.

**Key words:** pasture farming, mountain meadow, agricultural land, pastures, Carpathian Biosphere Reserve, Rakhiv district.

**Вступ.** Зменшення кількості природних гірських пасовищ широко поширене у Європі, що спричиняє втраті великих площ традиційного ландшафту та зниження біорізноманіття. Цей процес пов'язаний з поступовим зменшенням сезонного випасу худоби впродовж XX та XXI ст. [1]. Натомість, в Українських Карпатах після Другої світової війни в умовах примусової колективізації землі колгоспами відбулась інтенсифікація випасання гірських літніх пасовищ.



## II науково-практична конференція студентів, аспірантів і молодих вчених «ГЕОГРАФІЧНІ АСПЕКТИ ПРОСТОРОВОЇ ОРГАНІЗАЦІЇ ТЕРИТОРІЇ, СУСПІЛЬСТВА ТА ЗБАЛАНСОВАНОГО ПРИРОДОКОРИСТУВАННЯ»

Україна, м. Ужгород, 25-27 травня 2022 р.

Після завершення цього періоду у 1990-х роках багато місцевих громад повернулися до традиційної практики землекористування, що посилювало знецінення продуктів полонинського господарства – сиру, бринзи тощо. У результаті з початку XXI ст. відбувся значний занепад полонинського господарства в Українських Карпатах та Рахівському районі зокрема, який є центром Гуцульщини. Активізувалися процеси заростання пасовищ деревною рослинністю і підняття верхньої межі лісу, у результаті чого втрачаються цінні сільськогосподарські угіддя. Тим часом, відбувається валоризації високогірних пасовищ, що пов'язано з визнанням продуктів полонинського господарства на європейських ринках та присвоєння «гуцульській бриндзі» географічного зазначення. Тому актуальність нашого дослідження обумовлена необхідністю визначення сучасного стану та вивчення територіальної диференціації полонинського господарства у Рахівському районі, як основного центру його розвитку у Закарпатті.

**Виклад основного матеріалу.** Полонинське господарство є одним із найважливіших галузей господарювання у Рахівському районі, формування і розвиток якого обумовлений сформованою специфікою природних умов, історичними, соціокультурними та іншими передумовами. Розвиток господарського комплексу Рахівщини та всієї Гуцульщини відбувався відносно ізольовано та орієнтований на скотарство, організація якого впродовж історії формування суттєво відрізнявся [1, 6, 8]. У результаті змін структури господарства району та його особливостей впродовж тривалої історії освоєння території сформувався сучасний характер диференціації полонинського господарства Рахівського району.

Для ведення та розвитку полонинського (пасторального) господарства у Рахівському районі важливими факторами були значні площі природних лук на виположених ділянках, відносно швидка регенерація рослинного покриву в умовах великої кількості опадів і достатньої кількості сонячної радіації, переважання випуклих та відносно рівних ділянок гребенів хребтів та їх відрогів, затяжних пригребеневих схилів придатних до випасу, а також наявність захищених від вітрів крупних від'ємних форм рельєфу – карів, водозбірних лійок тощо [2, 4].

Малозабезпечення придатними для розорювання землями у Рахівському районі в минулому змушувало місцеве населення зосередитися на господарському використанні територій з природньою лучною рослинністю для цілей сільського господарства та розширенні їхніх меж за рахунок вирізання приполонинських лісів, субальпійського криволісся та інших заростей на вирівняних ділянках гребенів хребтів, пологих денудаційних схилах та ін. У результаті на найвищих гіпсометричних рівнях Чорногори, Свидовця, Рахівських гір та інших гірських масивах сформувалися полонини, експлуатація яких забезпечує потреби полонинського господарства й сьогодні.

Наші дослідження сучасного стану, особливостей територіальної диференціації та сучасної структури полонинського господарства Рахівського району головно ґрунтуються



## II науково-практична конференція студентів, аспірантів і молодих вчених «ГЕОГРАФІЧНІ АСПЕКТИ ПРОСТОРОВОЇ ОРГАНІЗАЦІЇ ТЕРИТОРІЇ, СУСПІЛЬСТВА ТА ЗБАЛАНСОВАНОГО ПРИРОДОКОРИСТУВАННЯ»

Україна, м. Ужгород, 25-27 травня 2022 р.

на аналізі статистичних даних відділу агропромислового розвитку Рахівської РДА [10] та даних обліку лісових квитків на випас Карпатського біосферного заповідника [9]. За допомогою методів статистичної та геоінформаційної обробки ці дані опрацьовано, а в програмному середовищі ArcGIS розроблено відповідну карту, яка буде представлена нижче.

На території Рахівського району розміщено більше 80 полонин загальною площею понад 15 тис. га [10]. Найбільші з них приурочені до масивних відрогів хребтів Свидовецького та Чорногірського ландшафтів, які характеризуються згладженим рельєфом, наявністю масивних відрогів хребтів та найкраще вираженим високогірним ландшафтним ярусом з високим природним різноманіттям лучної рослинності [3, 5, 7]. У середньому площа полонин досліджуваного району становить близько 250–350 га, але іноді перевищує понад 700 га. Так, площі найбільших полонин становлять понад 800–900 га. Найбільшою за розмірами тут є полонина Туркульська (944,3 га), Герешаска (869 га), Урда (712,9 га) та Витропи й Стіг-Грбовий (875,4 га), які приурочені вище названих гірських масивів. Також до найбільш потужних полонин належать Шумнеска, Кознеска, Томнатик, Ступи, Флантус, Гропа, Гарманеска та інші. Їхня площа коливається у межах 300–400 га.

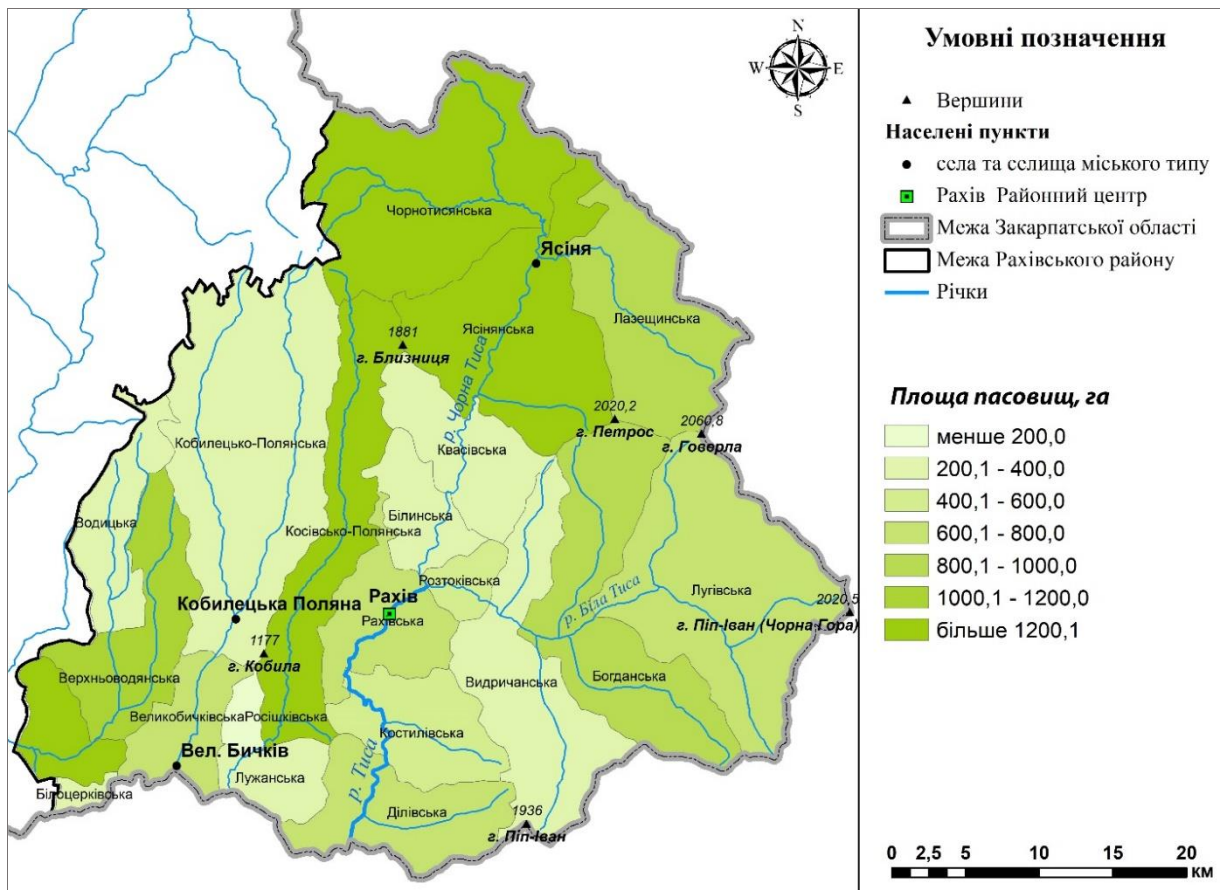
Поширення полонин у межах Рахівського району є нерівномірним, що виражається не тільки у їхній фактичній концентрації у центральній найвищій частині району, але й просторовій диференціації різних за розмірами полонин. Зокрема, у гіпсометрично нижчій та значно розчленованішій південно-західній частині Рахівського району полонини характеризуються значно меншими розмірами, а їхні площі в середньому коливаються до 100–150 га.

Комбінація великих гірських масивів і розлогих міжгірських улоговин у рельєфі Рахівського району спричинили нерівномірне розміщення полонин та пов'язаних з ними гірських пасовищ. Найбільша кількість пасовищ розміщена у верхів'ї басейну р. Чорна Тиса у межах Ясінянської та Чорнотисянської селищних рад (громад), площа яких тут перевищує 1600 га у кожній (рис. 1). Абсолютна більшість полонин цих громад приурочена до північно-східного макросхилу Свидовця (полонини Драгобрат, Довга, Плоска та ін.) та Чорногори (полонини Грома, Шумнеска, Шиса та ін.). У середньому площі цих полонин коливаються до 350–450 га та розміщені на контакті верхньої межі лісу з залишками субальпійського рослинного поясу.



II науково-практична конференція студентів, аспірантів і молодих вчених  
**«ГЕОГРАФІЧНІ АСПЕКТИ ПРОСТОРОВОЇ ОРГАНІЗАЦІЇ ТЕРИТОРІЇ,  
 СУСПІЛЬСТВА ТА ЗБАЛАНСОВАНОГО ПРИРОДОКОРИСТУВАННЯ»**

Україна, м. Ужгород, 25-27 травня 2022 р.



**Рисунок 1. Розподіл пасовищ у Рахівському районі станом на 2016 рік (розроблено авторами за матеріалами Відділу агропромислового розвитку Рахівської РДА [10])**

Значна кількість потужних полонин також розміщена на південних схилах Свидовецького масиву, з якого бере початок гірська річка Косівська. У межах Косівсько-Полянської ради загальна площа пасовищ також перевищує 1500 га. Зокрема, тут розміщені дві з найбільших полонин всього Рахівського району – Герешаска та Урду, площа яких становить 869 та 712,9 га відповідно [10].

Значні площі гірських пасовищ також притаманні для Богданської та Лугівської сільських рад, які розміщені у верхів'ї басейну р. Біла Тиса на південно-західному макросхилі Чорногори. До найбільших полонин тут належать Гарманеска, Рогнеска, Томнатик та інші. Площа кожної з них перевищує 400 га [10]. Особливістю полонин південно-західного макросхилу Чорногори є їхнє розташування у межах природоохоронної території – Карпатського біосферного заповідника. На південно-західних схилах головного відроду хребта від г. Туркул на висоті 1410 м н.р.м. розміщена найбільша полонина Рахівського району – Туркульська (944,3 га) [2].

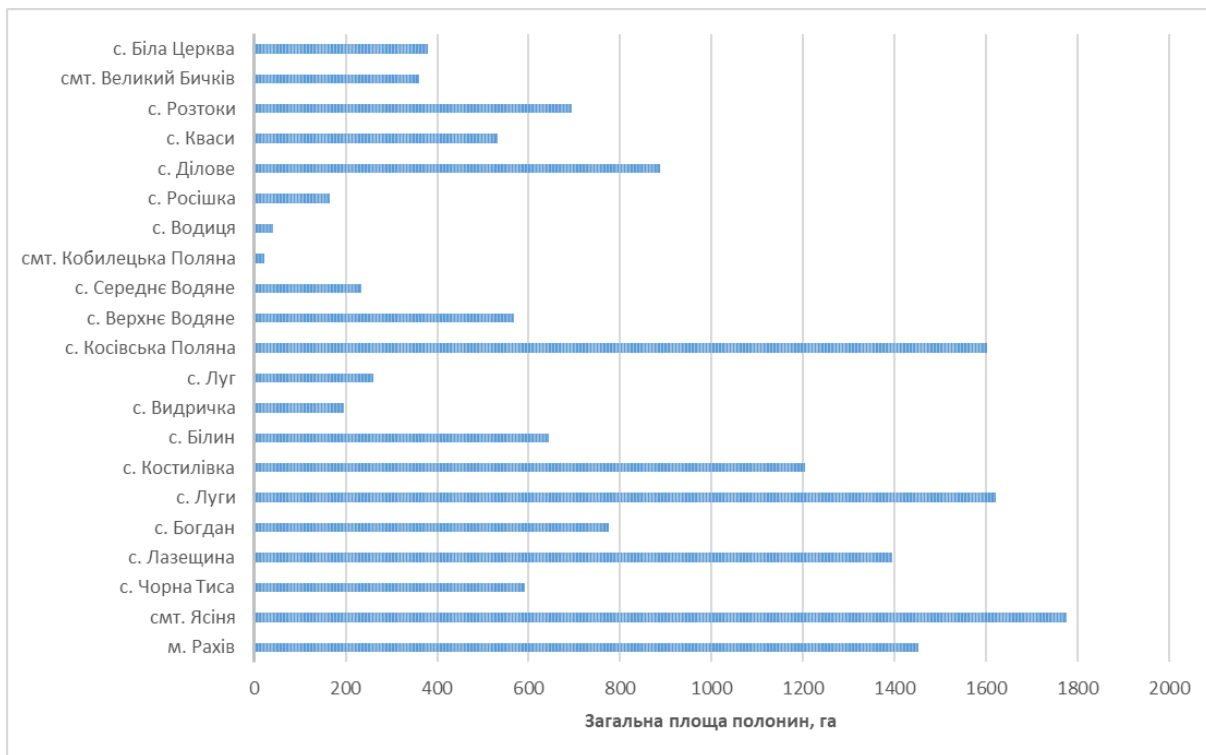


## II науково-практична конференція студентів, аспірантів і молодих вчених «ГЕОГРАФІЧНІ АСПЕКТИ ПРОСТОРОВОЇ ОРГАНІЗАЦІЇ ТЕРИТОРІЇ, СУСПІЛЬСТВА ТА ЗБАЛАНСОВАНОГО ПРИРОДОКОРИСТУВАННЯ»

Україна, м. Ужгород, 25-27 травня 2022 р.

Для центральної та південно-західної частини Рахівського району притаманна значна диференціація площ пасовищ із середніми значеннями близько 400–600 га. Такі сільські ради як Білинська, Квасівська, Лужанська та інші приурочені головно до долини річки Тиса та її основних допливів і характеризуються обмеженістю доступу до випуклих відрогів найвищих гірських хребтів району. Сильно розчленовані ерозією схили межиріччя головно покриті лісовою рослинністю, а площі найбільших полонин тут не перевищують 100–150 га [50]. Виключенням є полонина Апецька на межиріччі Шопурки та Тересви, яка знаходиться у межах Середньоводянської сільської ради. Вона є однією із найбільших у південно-західній частині Рахівщини із загальною площею 234,8 га.

Більшість полонин Рахівського району належать до земель запасу і надаються сільським радам у тимчасове користування на період літнього випасу. Тому різні населені пункти суттєво по-різному забезпечені полонинськими угіддями для свого господарювання. Наприклад, у 2019 році найбільші площі полонинських угідь понад 1400 га були передані у користування смт. Ясіня, с. Луги, с. Косівська Поляна, м. Рахів та ін. (рис. 2).



**Рисунок 2. Розподіл площ полонин у розрізі адміністративної приналежності до населених пунктів станом на 2019 рік (розроблено автором за матеріалами Відділу агропромислового розвитку Рахівської РДА [50])**





## II науково-практична конференція студентів, аспірантів і молодих вчених «ГЕОГРАФІЧНІ АСПЕКТИ ПРОСТОРОВОЇ ОРГАНІЗАЦІЇ ТЕРИТОРІЇ, СУСПІЛЬСТВА ТА ЗБАЛАНСОВАНОГО ПРИРОДОКОРИСТУВАННЯ»

Україна, м. Ужгород, 25-27 травня 2022 р.

**Висновки.** Полонинське господарство є одним із ключових автентичних галузей сільського господарства в Рахівському районі. Загалом, полонинами називають території з гірською лучною рослинністю, які використовуються для сезонного випасу худоби, утримання якої забезпечується своєрідною інфраструктурою. У Рахівському районі зберігається традиційне дрібнотоварне пасторальне полонинське господарство, яке представлено номадним скотарством.

На території Рахівського району розміщено понад 80 полонин, площа яких в сукупності перевищує 15 тис. га. Найбільші полонини площею 800–900 га приурочені до гірських масивів Чорногора та Свидовець. Найбільшими з них є Туркульська (944,3 га), Герешаска (869 га), Урда (712,9 га) та ін. У середньому площі полонин коливаються від 250 до 350 га. У межах досліджуваного району полонини розміщені нерівномірно, що пов'язано головно із специфікою природно-географічних умов. Найбільша кількість пасовищ розміщена у верхів'ї басейну р. Чорна Тиса у межах Ясінянської та Чорнотисянської громад, площа яких тут перевищує 1600 га у кожній. Абсолютна більшість полонин цих громад приурочена до північно-східного макросхилу Свидовця (полонини Драгобрат, Довга, Плоска та ін.) та Чорногори (полонини Грома, Шумнеска, Шиса та ін.).

### СПИСОК ВИКОРИСТАНИХ ДЖЕРЕЛ

1. Гудовські Я., Нестерук Ю., Рушак А., Строжевські Я., Вітковські В., Зомбек М. Полонинське господарство Українських Карпат (традиційні риси, сучасний стан та новітні зміни в його структурі). Карпати: людина, етнос. 2010. Вип. 2. С. 145–159.
2. Карабінюк М. М. Полонинське господарство у субальпійському й альпійському високогір'ї Чорногори: сучасний стан та організація // Стійкий розвиток сільських територій у контексті реалізації державної екологічної політики та енергозбереження : кол. монографія / за ред. Т. О. Чайка. Полтава : Вид-во ПП «Астрая», 2021. С. 203–2016.
3. Карабінюк М. М. Полонинське господарство у субальпійському й альпійському високогір'ї Чорногори: сучасний стан та шляхи оптимізації. Регіон – 2020 : стратегія оптимального розвитку : матеріали міжнародної науково-практичної конференції (8–9 жовтня 2020 р., Харків, Україна). Харків: ХНУ імені В.Н. Каразіна, 2020. С. 138–141.
4. Карабінюк М. М. Природні територіальні комплекси субальпійського і альпійського високогір'я Чорногірського масиву Українських Карпат : дис. ... канд. геогр. наук : 11.00.01. / Київський нац. ун-т. ім. Т. Шевченка. Київ, 2020. 278 с.
5. Карабінюк М. М. Природні територіальні комплекси субальпійського і альпійського високогір'я Чорногірського масиву Українських Карпат : автореф. дис. на здобуття наук. ступеня канд. геогр. наук : 11.00.01. Київ, 2020. 21 с.
6. Лаврук М. М. Географія полонинського господарства Гуцульщини на початку ХХІ ст. Вісник Львів. ун-ту. Серія геогр. 2011. Вип. 39. С. 218–230.
7. Малиновський К. А. Рослинність високогір'я Українських Карпат. Київ : Наук. думка, 1980. 280 с.



II науково-практична конференція студентів, аспірантів і молодих вчених  
«ГЕОГРАФІЧНІ АСПЕКТИ ПРОСТОРОВОЇ ОРГАНІЗАЦІЇ ТЕРИТОРІЇ,  
СУСПІЛЬСТВА ТА ЗБАЛАНСОВАНОГО ПРИРОДОКОРИСТУВАННЯ»  
Україна, м. Ужгород, 25-27 травня 2022 р.

8. Тиводар М. П. Традиційне скотарство Українських Карпат другої половини ХІХ – першої половини ХХ ст.: Історико-етнологічне дослідження. Ужгород : Карпати, 1994. 560 с.
9. Фондові матеріали Карпатського біосферного заповідника. Журнал обліку та видачі лісових квитків (випаси) за період 2010–2019 років. Рахів, 2019.
10. Фондові матеріали Рахівської РДА. Підсумки обліку худоби на полонинах Рахівського району Закарпатської області / Відділ агропромислового розвитку Рахівської РДА. Рахів, 2019.
11. Warchalska-Troll A., Troll M. Summer Livestock Farming at the Crossroads in the Ukrainian Carpathians. Mountain Research and Development. 2014. Vol 34. No. 4. P. 344–355.