

**МІНІСТЕРСТВО ОСВІТИ І НАУКИ УКРАЇНИ
ДЕРЖАВНИЙ ВИЩИЙ НАВЧАЛЬНИЙ ЗАКЛАД
«УЖГОРОДСЬКИЙ НАЦІОНАЛЬНИЙ УНІВЕРСИТЕТ»
ГЕОГРАФІЧНИЙ ФАКУЛЬТЕТ
КАФЕДРА ЛІСІВНИЦТВА**

В. П. КІЧУРА, А. В. КІЧУРА

**ОЦІНКА ГОСПОДАРЮВАННЯ В ЛІСАХ
ДП «ДОВЖАНСЬКЕ ЛІСОМИСЛИВСЬКЕ ГОСПОДАРСТВО»
Підходи, методи, досягнуті результати**

Навчальний посібник

Ужгород - 2022

УДК 630*0
К 46

Кічура В. П., Кічура А. В. Оцінка господарювання в лісах ДП «Довжанське лісомисливське господарство». Підходи, методи, досягнуті результати : навч. посіб. Ужгород : Вид-во УжНУ «Говерла», 2022. 82 с.
ISBN 978-617-7825-80-6

У книзі, базуючись на результатах наукових досліджень із комплексного застосування стратегічних підходів і методів при вирощуванні високопродуктивних деревостанів, надана оцінка ведення лісового та мисливського господарства в Довжанському лісомисливгоспі. З'ясовано, як фактичні результати вирощування насаджень відповідають вимогам прийнятої підприємством стратегії з ведення лісового та мисливського господарства. Вказано на рівень раціональності використання лісових ресурсів підприємством та природоохоронне спрямування його діяльності в цілому.

Розраховуємо, що викладена у посібнику теоретична, методична й практична інформація буде корисною не тільки для студентів, практичних спеціалістів і науковців лісогосподарського та природоохоронного спрямування, а насамперед широкої громадськості, котра дістане можливість прозоро й об'єктивно дізнатись про ліси Довжанського лісомисливгоспу та про ведення лісового і мисливського господарства в них. Особливо сподіваємось, що книга, в якості навчально-методичного порадики знадобиться студентам магістерського рівня підготовки за спеціальністю 205 – лісове господарство при поглибленому вивченні ними дисципліни «Управління лісогосподарським виробництвом» та виконанні дипломних проєктів за тематикою оцінки господарювання в лісах.

Рецензенти:

Криницький Г. Т. – доктор біологічних наук, професор, завідувач кафедри лісівництва Національного лісотехнічного університету України;

Приступа В. М. – кандидат сільськогосподарських наук, член-кореспондент Лісівничої академії наук України

*Рекомендовано до друку
Редакційно-видавничою радою ДВНЗ «УжНУ»
(протокол № 6 від 27 вересня 2022 р.)*

ISBN 978-617-7825-80-6

© Кічура В. П., Кічура А. В., 2022

*Світлій пам'яті лісівника від Бога –
Василя Івановича Леднея, котрий чимало
долучався до створення, розвитку й нормального
функціонування ДП «Довжанське лісомисливське
господарство», присвячуємо*

ЗМІСТ

ПЕРЕДМОВА	5
ВСТУП	9
РОЗДІЛ 1 МІСЦЕЗНАХОДЖЕННЯ ТА КОРОТКА ІСТОРІЯ ПІДПРИЄМСТВА Й ОРГАНІЗАЦІЇ ТЕРИТОРІЇ	11
РОЗДІЛ 2 ОЦІНКА ТЕПЕРІШНЬОГО СТАНУ ТА ПРОДУКТИВНОСТІ НАСАДЖЕНЬ	13
2.1 Загальні положення	13
2.2 Породний склад, вікова структура та продуктивність лісових насаджень	15
РОЗДІЛ 3 ДОТРИМАННЯ ВИМОГ З ВИКОРИСТАННЯ ЛІСОВИХ ДЕРЕВИННИХ РЕСУРСІВ	39
РОЗДІЛ 4 ДОТРИМАННЯ ВИМОГ З ВИРОЩУВАННЯ ДЕРЕВОСТАНІВ НА ТИПОЛОГІЧНІЙ ОСНОВІ	44
4.1 Загальні положення	44
4.2 Типологічна характеристика насаджень лісомисливгоспу	45
РОЗДІЛ 5 СТАН І ПРОДУКТИВНІСТЬ МИСЛИВСЬКИХ УГІДЬ ТА МОЖЛИВІСТЬ ЇХ ВИКОРИСТАННЯ	51
5.1 Постановка проблеми	51
5.2 Характеристика мисливських угідь	51
5.3 Використання мисливських угідь і можливості покращення їх кормових та захисних властивостей	53
ЛІТЕРАТУРА	55
ДОДАТКИ	56-81

ПЕРЕДМОВА

Давати оцінку ведення лісового господарства вважається не тільки складним і відповідальним, але й амбітним завданням, вирішення котрого потребує застосування виважених підходів і методів, які здебільшого базуються на стратегії господарювання в лісах. Ще більшої складності та відповідальності це завдання набуває для лісів гірських територій. Але й у гірських лісах при наданні оцінки ведення лісового господарства стратегія також є основоположною.

Загалом, стратегія ведення лісового господарства не повинна розглядатись інакше як впровадження в лісгосподарське виробництво комплексу науково обґрунтованих і практично вивірених підходів до господарювання в лісах, виходячи з їх багатоцільового призначення та виконуваних екологічних і соціально-економічних функцій. Кінцевим результатом, головною ціллю стратегії ведення лісового господарства лісівники вбачають визначення конкретних шляхів для забезпечення вирощування високопродуктивних деревостанів, які є кращими не тільки в економічному, але й, у першу чергу, природоохоронному аспектах.

У такій постановці стратегія ведення лісового господарства мала б бути викладена в окремому, відповідно до законодавства затвердженому, документі, зміст якого концептуально відображає основні вимоги щодо господарювання в лісах. Наразі такого документа не існує ні на всеукраїнському, ні на регіональних рівнях. Однак, зміст і основні стратегічні вимоги до ведення лісового господарства виписані в численних законодавчих і нормативно-правових актах. Ці стратегічні вимоги добре відомі лісівникам. Вимоги стратегії господарювання в лісах є основоположними при веденні базового і безперервного лісовпорядкування та при проектуванні й здійсненні усіх лісгосподарських заходів.

Для оцінки ведення лісового господарства на фаховому рівні необхідно виходити з того, що господарювання в лісах має свою специфіку. Це, передусім, тривалий період вирощування насаджень (80 – 100 років) і необхідність забезпеченості відповідності лісостанів з конкретних деревних і чагарникових

порід умовам місцезростання. В процесі лісгосподарського виробництва під час створення, формування та утримання насаджень у належному санітарному стані прямують шляхом досягнення позитивного кінцевого результату – вирощувані деревостани повинні характеризуватися високими кількісними та якісними показниками в екологічному й економічному аспектах. Також безумовно мають забезпечуватись вимоги щодо збереження біологічного різноманіття в лісових екосистемах. Усе це є концентрованими вимогами стратегії і тактики господарювання в лісах. Такі вимоги і мають бути в основі здійснення оцінки ведення лісового господарства.

Важливою складовою оцінки господарювання в лісах є здійснення лісокористування, котре базується на принципі безперервного і невиснажливого використання лісових ресурсів. При стратегічно правильному підході до ведення лісового господарства цей принцип може бути дотриманий тільки за умови строгого дотримання науково обґрунтованих і практично вивірених нормативів.

Отже, найбільш вдало робити фахову оцінку ведення лісового господарства відповідно до вимог діючої стратегії. Потрібно з'ясувати як фактичні результати господарювання в лісах відповідають/не відповідають вимогам прийнятої підприємством стратегії ведення лісового господарства.

З іншого боку, при оцінці господарювання в лісах, потрібно враховувати й бачення щодо ведення лісового господарства певними верствами населення та громадськістю в цілому. Цих людей за їх баченням на ведення лісового господарства можна умовно поділити на дві представницькі групи: спеціалістів (професіоналів) і тих людей, які мають тільки загальне представлення про ліс і господарювання в ньому і не знають (не усвідомлюють) особливостей лісгосподарського виробництва, зокрема, його завдань для досягнення кінцевої мети – вирощування високопродуктивних деревостанів, цінних в екологічному й економічному відношеннях. У кожній з цих груп людей можуть бути такі, що своє бачення на ведення лісового господарства в них формується на об'єктивній інформації й відповідно до рівня знань про господарювання в лісах (їх більшість), а також трапляються й такі (їх меншість), які бачення про ведення лісового

господарства формують по замовленню. Тобто, це бачення часто не має під собою ніякої об'єктивної інформації, або має її в недостатніх обсягах і тому є заздалегідь перекрученим, неправдивим та упередженим. Зміст і спрямованість такого бачення в повній мірі визначається замовниками, котрі можуть бути представлені окремими групами населення, громадськими об'єднаннями, громадами, суспільно-політичними угрупованнями і навіть місцевими владними структурами. Формування бачення на ведення лісового господарства за замовленням в основному працює на розвал лісогосподарської галузі, щоб потім це можна використати для запуску приватизаційних процесів у лісовій сфері. На жаль, прихильників цих процесів останнім часом збільшується, незважаючи на негативний досвід приватизації в сусідніх країнах Європи, особливо Польщі. Наслідкам впливу бачення на ведення лісового господарства за замовленням потрібно протистояти шляхом пропаганди серед населення правильних підходів до господарювання в лісах. Найвагомим аргументом у такому протистоянні виступають вирощувані лісівниками деревостани як за кількісними так і за якісними показниками. Деревостан, а ще краще сукупність деревостанів є дзеркалом, що відображає правильність/неправильність ведення лісового господарства.

При оцінюванні ведення лісового господарства кількість і якість лісового фонду (сукупності деревостанів) доцільно визначати як у статистиці – станом на фіксований час, так і в динаміці – за певні часові періоди (в лісовпорядкуванні – ревізійні періоди). Аналіз динаміки лісівничо-таксаційних показників насаджень лісового фонду найоб'єктивніше може показати в якому стратегічному (правильному/не правильному) напрямку розвивається господарювання в лісах. Для закарпатських лісівників такий аналіз має особливе значення з огляду на те, що наша область є прикордонною. Це спонукає переймати все позитивне, що є у сусідніх державах і самим перебувати у постійному пошуку виважених рішень з питань лісового господарства [5]. Одним із таких рішень є запровадження вимог сталого розвитку в лісогосподарське виробництво. Тепер у нас вже розпочато запровадження методів і способів, що забезпечують максимально наближене до

природного формування насаджень. І це також потрібно належно оцінити, бо такі методи і способи, як показує їх тривале застосування у Європі, зокрема в Швейцарії, мають позитивні результати у формуванні та безперервному функціонуванні лісових екосистем, особливо в горах [4].

Однак, найбільш важливим при виборі підходів до здійснення оцінки ведення лісового господарства вважається науковість, об'єктивність і достовірність отриманих результатів дослідження. При оцінці має враховуватись багато факторів впливу, але основним є наявність об'єктивної інформації, котра має бути згідно з вимогами математичної статистики в достатній кількості зібрана й належним чином за вимогами науково визнаних методик оброблена. Це і дає гарантію отримання достовірних наукових результатів. Вважаємо, що нами комплексно враховано наведені підходи і вимоги до оцінки господарювання в лісах. І це дозволяє претендувати на об'єктивність та достовірність виконаних досліджень.

ВСТУП

Особливість господарювання в лісах ДП «Довжанське лісомисливське господарство», як і в цілому для Закарпатської області, полягає в комплексному вирішенні проблем, які перейшли з минулого, разом із запровадженням новітніх підходів з вирощування майбутніх насаджень. Тому, для підприємства на всіх етапах його становлення й розвитку найбільш актуальним є спрямування лісового господарства на збереження лісового фонду й поліпшення кількісних і якісних показників деревостанів, а також дотримання вимог з використання лісових ресурсів і корисних властивостей лісів на засадах сталого розвитку. Головним лісгосподарським завданням для лісомисливгоспу є відтворення і збереження корінних деревостанів букової формації. Не менш важливим є також належна організація та ведення мисливського господарства, котре базується на продуктивних тут угіддях, статутних зобов'язаннях підприємства та традиціях краю.

Як ведеться лісове та мисливське господарство в лісомисливгоспі? Які стратегічні підходи до господарювання в лісах запроваджені й чи дотримуються вимоги з їх реалізації? Що є позитивним, а що потребує корегування, у практиці ведення лісового і мисливського господарства? Чи забезпечується принцип сталого розвитку в лісах лісомисливгоспу на ресурсному і природоохоронному рівнях? І накінець, чи є потреба й доцільність із запровадження нових, протилежних від теперішніх, стратегічних підходів до господарювання в лісах ДП «Довжанське лісомисливське господарство»?

Відповіді на ці й інші питання послужили основним змістом цього видання. Матеріал для наповнення змісту переважно базується на результатах досліджень з ведення лісового та мисливського господарства в Довжанському лісомисливгоспі.

Авторами поставлена мета донести до читачів, які можуть бути не тільки науковцями і практичними спеціалістами з лісового господарства, а насамперед – представниками широкої громадськості, прозору та об'єктивну інформацію про ліси Довжанського лісомисливгоспу, про ведення лісового і мисливського

господарства в них і про результати цього господарювання, відображені в динаміці лісівничо-таксаційних показників деревостанів кількох ревізійних періодів. Була зроблена спроба поєднання наукових і популярних підходів до висвітлення інформації з врахуванням бачення на ведення лісового господарства серед певних верств населення.

Сподіваємось, що після ознайомлення з текстом, ілюстративним матеріалом, а головне, науково-дослідними експериментальними даними, наведеними у книзі, читач дістане уявлення про основні завдання лісівників підприємства, становлення лісового і мисливського господарства, впроваджені та десятиліттями перевірені стратегічні й тактичні підходи до господарювання.

Також вважаємо, що книга може слугувати і навчально-методичним посібником з питань управлінського контролю за веденням лісового господарства для студентів магістерського рівня підготовки за спеціальністю 205 – лісове господарство, зокрема, при поглибленому вивченні ними дисципліни «Управління лісгосподарським виробництвом» та при виконанні дипломних проектів за тематикою оцінки господарювання в лісах. З огляду на це в змісті видання висвітлені не тільки підходи, методи і способи оцінювання лісгосподарської діяльності, наведені конкретні критерії для здійснення такої оцінки, але й надано в додатках усю необхідну для цього інформацію з виробничих і статистичних звітів, державного лісового кадастру та матеріалів базового і безперервного лісовпорядкування останніх ревізійних періодів.

РОЗДІЛ 1

МІСЦЕЗНАХОДЖЕННЯ ТА КОРОТКА ІСТОРІЯ ПІДПРИЄМСТВА Й ОРГАНІЗАЦІЇ ТЕРИТОРІЇ

Державне підприємство «Довжанське лісомисливське господарство» з адмінконторою в с. Довге (рис.1) розташоване у центрі території Закарпатської області в межах Іршавського району. Лісовий фонд, наданий у постійне користування підприємству, займає площу 27952 га, з яких 26800 га вкрито лісовою рослинністю [9], на півночі прилягає до лісів ДП «Міжгірське лісове господарство», на сході й частково з півдня – до лісів ДП «Хустське лісове дослідне господарство», на півдні – до лісів ДП «Виноградівське лісове господарство», на заході – до лісів ДП «Мукачівське лісове господарство» та ДП «Свалявське лісове господарство»* (Додаток А).



Рисунок 1 – Адмінконтора ДП «Довжанське лісомисливське господарство»

* Інформація надана станом на час дослідження – 2018 рік.

За комплексним лісгосподарським районуванням Західного регіону України (Генсірук С. А., 1975) лісовий фонд лісомисливгоспу відноситься до лісгосподарських районів Полонинських Карпат та Вулканічних Карпат і міжгірних улоговин з гірськими буковими та дубово-буковими передгірними лісами. В цих лісах, унаслідок копіткої праці лісівників підприємства, дотримання при цьому норм і правил ведення лісового господарства, організації надійної охорони та захисту лісу разом з умілим використанням десятиліттями набутого досвіду, зростають переважно високопродуктивні деревостани із середнім загальним запасом в молодняках 123, середньовікових – 425, пристиглих – 474, стиглих й перестійних насадженнях – 427 м³ на 1 га вкритої лісом площі.

Перед сьогоднішнім функціонувало Довжанське лісомисливське підприємство, створене в 1996 році згідно наказу Закарпатського обласного управління лісового господарства № 20 від 01.03.1996 р. на виконання наказу Мінлісгоспу України № 507 від 26.05.1995 р., Указу Президента України від 24.02.1995 р. № 142 – 95 та постанови Кабінету Міністрів України від 05.05.1995р. № 322 за рахунок лісів бувшого Довжанського ліскокомбінату, створеного в січні 1960 р. згідно постанови ЦК КПУ і РМ УРСР від 30.10.1959 р. № 1 на базі земель Довжанського лісгоспу. В свою чергу, Довжанський лісгосп був утворений в 1946 році, після приєднання Закарпатської області до УРСР, на базі колишніх приватних і державних лісів згідно розпорядження РМ УРСР від 03.09.1946 р. № 850 – р. [9].

Цікавий факт, що територія ДП «Довжанське ЛМГ», розташована навколо географічного центру Закарпатської області, котрий визначений за науково достовірною методикою й знаходиться на 1019 метри на схід від південно-східної межі села Бронька, в долині річки Боржава. Точні координати: X= 668720 м, Y= 5363729 м, в проекції Гауса-Крюгера міжнародної системи координат WCS – 84.

РОЗДІЛ 2

ОЦІНКА ТЕПЕРІШНЬОГО СТАНУ ТА ПРОДУКТИВНОСТІ НАСАДЖЕНЬ

2.1 Загальні положення

Стан і продуктивність насаджень лісомисливгоспу встановлювались за результатами наукових досліджень, здійснених із використанням найбільш застосовуваних й апробованих в лісовому господарстві методів, зокрема:

- лісівничого – для загальної характеристики лісового фонду;
- лісівничо-таксаційного – для детальної характеристики деревостанів за їх кількісними та якісними показниками;
- лісівничо-типологічного – для оцінки дотримання вимог з вирощування насаджень на типологічній і генетико-селекційній основі;
- порівняння – для виявлення подібності чи відмінності показників лісових насаджень, які підлягали вивченню.

Базовими матеріалами для дослідження слугували дані державного лісового кадастру станом на 1996, 2011 роки, облікові та проектні показники лісових насаджень за базовим лісовпорядкуванням 1998 та 2010 років, а також дані виробничих і статистичних звітів підприємства за останні два ревізійні періоди.

Науковість, а отже й об'єктивність, отриманих результатів оцінки підсилило й те, що було враховано рівень дотримання вимог державної стратегії ведення лісового господарства, котра прийнята до виконання та десятиліттями перевірена в лісомисливгоспі. Ця стратегія стосується першочергового забезпечення вирощування високопродуктивних деревостанів шляхом науково обґрунтованого ведення лісового господарства. Такі деревостани, їх у лісівництві ще називають цільовими, найбільш повно сприяють виконанню лісом екологічних, економічних і соціальних функцій.

Довжанські лісівники розглядають діючу стратегію ведення лісового господарства не інакше як впровадження в лісгосподарське виробництво комплексу науково обґрунтованих і практично вивірених підходів до

господарювання в лісах, виходячи з їх багатоцільового призначення та виконуваних екологічних, і соціально-економічних функцій. Також лісівникам добре відомо, що важливо не тільки знати основні положення стратегічних підходів до господарювання в лісах, а передовсім – виконувати вимоги стратегії ведення лісового господарства впродовж усього циклу вирощування деревостанів.

Основні стратегічні підходи до господарювання в лісах підприємства характеризуються природоохоронною спрямованістю й повинні сприяти вирішенню таких основних завдань:

- забезпечення постійності, а при можливості й збільшення площ лісів;
- підвищення продуктивності та екологічного потенціалу лісових насаджень;
- дотримання принципу безперервного й невиснажливого лісокористування;
- збереження біологічного різноманіття лісових екосистем.

Реалізація стратегії ведення лісового господарства в ДП «Довжанське лісомисливське господарство» розглядається в комплексі з такими засадничими вимогами державної лісової політики як:

- постійне запровадження в лісогосподарське виробництво вже існуючих та новітніх досягнень науки, техніки, технології й передового вітчизняного та зарубіжного досвіду;
- вирощування лісових насаджень на типологічній і генетико-селекційній основі;
- дотримання концептуальних вимог сталого розвитку в лісогосподарському виробництві.

Отже, лісівники підприємства знають і добре усвідомлюють, що стан і продуктивність вирощуваних ними деревостанів у конкретних лісорослинних умовах всеціло залежить від рівня дотримання/недотримання вимог стратегії, державної політики та нормативно-правових актів з ведення лісового господарства. Чим краще при господарюванні в лісах враховуються ці вимоги,

тим більше ймовірним стає забезпечення вирощування оптимальних за станом і продуктивністю деревостанів.

2.2 Породний склад, вікова структура та продуктивність лісових насаджень

Господарювання в лісах підприємства, виходячи з їх багатоцільового призначення, природних й економічних умов регіону, здійснюється в межах чотирьох окремо виділених на законодавчому рівні категорій (табл. 1; Додаток Б).

Таблиця 1 – Розподіл площ лісових ділянок за категоріями лісів у ДП «Довжанське ЛМГ» (за даними державного лісового кадастру станом на 01.01.2011 р.)

Категорія лісів	Площа лісових ділянок, га		
	загальна	вкрита лісовою рослинністю	
		га	%
Усього лісів, з яких:	27952,2	26800	100,0
Ліси природоохоронного, наукового, історико-культурного призначення	3119,4	3043,9	11,3
Рекреаційно-оздоровчі ліси	737,3	714,9	2,7
Захисні ліси	6669,1	6453,2	24,1
Експлуатаційні ліси	17426,4	16588	61,9
Усього лісів можливих для експлуатації		14188,8	52,9

Для кожної з виділених категорій [8] розроблені та діють системи ведення лісового господарства зі своїм спрямуванням і головною метою [2].

Для категорії лісів природоохоронного, наукового, історико-культурного призначення з вкритою лісовою рослинністю площею 3043,9 га в лісомисливгоспі організована заповідна система господарювання. Виробнича діяльність при цій системі є обмеженою. Основне завдання господарювання в лісах цієї категорії

полягає в збереженні незайманого стану насаджень та збереженні їхнього природного розвитку. Втручання в процеси розвитку лісу з боку людини має бути мінімальним, а то й зовсім відсутнім, що і передбачено природоохоронним законодавством.

В категорії рекреаційно-оздоровчих лісів (714,9 га), які виконують переважно рекреаційні, санітарні, гігієнічні та оздоровчі функції, організована лісопаркова система господарювання, мета якої полягає у забезпеченні поліпшених умов для відпочинку населення. Така система діє у лісопарковій частині лісів зелених зон навколо населених пунктів та промислових об'єктів, а також у курортних лісах.

В межах категорії захисних лісів (6453,2 га), які виконують переважно водоохоронні, ґрунтозахисні та інші захисні функції, діє лісозахисна система господарювання, при якій проектування і здійснення лісогосподарських заходів спрямоване на посилення захисних властивостей вирощуваних насаджень.

Для господарювання в насадженнях категорії експлуатаційних лісів (16588 га) у лісомисливгоспі запроваджена лісокультурна система господарювання, метою котрої є створення високопродуктивних насаджень для задоволення потреб у деревині та інших лісових продуктах при одночасному недопущенні зменшення корисних властивостей лісу, зокрема, виконання ним в якомога повнішому обсязі водоохоронних, захисних, санітарно-гігієнічних, рекреаційних, оздоровчих, естетичних, виховних й інших охоронних функцій. Вирощування насаджень при цій системі здійснюється за активного регулювання людиною процесів росту і розвитку деревостанів усім комплексом лісогосподарських заходів. Це інтенсивне ведення лісового господарства зі значними затратами праці та коштів, які компенсуються надходженнями від реалізації ресурсної продукції.

Спільною вимогою при господарюванні в усіх категоріях лісів є вирощування насаджень на типологічній і генетико-селекційній основі та безумовне дотримання принципу безперервного й невиснажливого лісокористування. Це означає, що вирощувані деревостани повинні мати високу продуктивність і повністю відповідати лісорослинним умовам, тобто бути

корінними за породним складом, а використання лісових ресурсів, передовсім деревинних, має бути строго нормованим і відповідати концептуальним вимогам сталого розвитку.

Аналіз попереднього тексту й особливо даних таблиці 1 вказує на природоохоронну спрямованість ведення лісового господарства підприємством. На категорії захисних, рекреаційно-оздоровчих та природоохоронних, наукових, історико-культурних лісів, де заготівля деревини в порядку рубок головного користування, вже на законодавчому і нормативно-правовому рівнях, значно обмежена й на більшості лісових ділянок повністю заборонена, припадає 38,1% вкритої лісом площі. З врахуванням того, що і в експлуатаційних лісах відповідно до діючих нормативів є лісові ділянки, де рубки головного користування заборонені, площа всіх можливих для експлуатації лісів (де можна здійснювати рубки головного користування) сягає 52,9% вкритих лісовою рослинністю земель. Розрахунок розмірів та встановлення обсягів заготівлі деревини від рубок головного користування не здійснюється в лісомисливгоспі на 47,1% його вкритої лісом площі. Це майже половина площі лісового фонду.

У лісовому фонді підприємства найбільшу площу (85,1%) займають букові деревостани. Значно меншу площу (9,5%) займають деревостани з дуба скельного і черешчатого. На малій площі (2,8%) зростають хвойні лісові насадження з сосни, ялини, ялиці та модрина. Ще на меншій площі (0,7%) зростають насадження з м'яколистяних порід – берези, осики, вільхи, липи. Насадження з інших деревних порід (горіха, каштана їстівного) займають 0,4% від вкритих лісовою рослинністю земель. Більш детально розподіл площі та запасів насаджень лісового фонду підприємства за основними лісотвірними породами (господарствами) та групами віку показано в таблицях 2 і 3 та Додатку В, дані котрих дозволяють встановити та проаналізувати вікову структуру лісового покриву лісомисливгоспу й продуктивність деревостанів, що зростають на його території.

Таблиця 2 – Розподіл площі вкритих лісовою рослинністю земель у ДП «Довжанське ЛМГ» за основними лісотвірними породами та групами віку (за даними державного лісового кадастру станом на 01.01.2011 р.)

Основні лісотвірні породи в межах господарств	Площа вкритих лісовою рослинністю земель, га					
	МОЛОДНЯКИ	середньовікові	пристигли	стиглий перестійні	Усього	
					га	%
Хвойне разом:	28,6	84,3	191,3	446,6	750,8	2,8
Сосна	2,2	3,2	0,8	-	6,2	0,02
Ялина	24,5	73,2	181,1	446,0	724,8	2,7
Ялиця	-	2,9	-	-	2,9	0,01
Модрина	1,9	5,0	9,4	0,6	16,9	0,07
Твердолистяне разом:	4312,2	13493,0	2306,3	5643,6	25755,1	96,1
Дуб	619,0	1338,3	115,3	463,8	2536,4	9,5
Бук	3582,0	12022,2	2145,0	5066,5	22815,7	85,1
Граб	3,7	56,3	06,1	13,0	89,5	0,3
Ясен	58,1	44,5	28,9	8,3	139,8	0,5
Клен	49,4	23,5	-	-	72,9	0,3
Акація	-	7,8	1,0	92,0	100,8	0,4
М'яколистяне разом:	59,3	91,1	12,7	15,6	178,7	0,7
Береза	50,8	44,9	9,1	10,3	115,1	0,4
Осика	-	0,5	0,5	-	1,0	-
Вільха	8,5	43,7	3,1	5,3	60,6	0,3
Липа	-	2,0	-	-	2,0	-
Інші деревні породи разом:	4,6	105,2	3,5	2,1	115,4	0,4
Горіх	0,6	10,2	3,5	-	14,3	0,05
Каштан їстівний	4,0	95,0	-	2,1	101,1	0,4
Усього	4404,7	13773,6	2513,8	6107,9	26800	100,0

Таблиця 3 – Розподіл запасів на вкритій лісом площі у ДП «Довжанське ЛМГ» за основними лісотвірними породами та групами віку (за даними державного лісового кадастру станом на 01.01.2011 р.)

Основні лісотвірні породи в межах господарств	Загальний запас деревостанів, тис. м ³					
	молодняки	середньовікові	пристигли	стиглі й перестійні	усього	
					тис. м ³	%
Хвойне разом:	2,24	19,38	98,51	212,43	332,56	3,3
Сосна	0,44	1,06	0,36	-	1,86	0,03
Ялина	1,55	15,83	94,65	212,13	324,16	3,2
Ялиця	-	1,29	-	-	1,29	0,02
Модрина	0,25	1,20	3,50	0,30	5,25	0,05
Твердолистяне разом:	539,42	5802,23	1089,14	2392,29	9823,08	96,3
Дуб	73,68	405,43	42,96	164,33	686,40	6,7
Бук	448,81	5364,25	1032,23	2200,62	9045,91	88,7
Граб	0,17	8,93	3,15	3,84	16,09	0,2
Ясен	9,29	16,11	10,60	4,78	40,78	0,4
Клен	7,47	7,25	-	-	14,72	0,1
Акація	-	0,26	0,20	18,72	19,18	0,2
М'яколистяне разом:	1,95	13,34	3,25	4,48	23,02	0,2
Береза	1,77	5,75	2,28	3,11	12,91	0,1
Осика	-	0,03	0,14	-	0,17	-
Вільха	0,18	7,08	0,83	1,37	9,46	0,1
Липа	-	0,48	-	-	0,48	-
Інші деревні породи разом:	0,38	18,89	0,72	0,69	20,68	0,2
Горіх	0,04	0,97	0,72	-	1,73	0,02
Каштан їстивний	0,34	17,92	-	6,69	18,95	0,2
Усього	543,99	5853,84	1191,62	2609,89	10199,34	100,0

За даними цих таблиць можна встановити, що з усієї площі вкритих лісовою рослинністю земель (26800 га) на молодняки припадає 16,4; середньовікові – 51,4; пристиглі – 9,4; на стиглі й перестійні насадження – 22,8%. Запаси (10199340 м³) за цими ж групами віку розподілені відповідно – 5,3; 57,4; 11,7 та 25,6%.

Наведений розподіл площі та запасів насаджень за групами віку на вкритих лісовою рослинністю землях є дещо нерівномірним (сильно переважають середньовікові насадження). Проте, за умови збереження теперішніх темпів інтенсивності лісокористування через 10-15 років деревостани старших класів віку середньовікової групи перейдуть і поповнять групу віку пристиглих деревостанів. У той же час, поповнення середньовікової групи за рахунок молодняків буде менш інтенсивним у зв'язку з малою площею останніх. Як наслідок, це призведе до більш рівномірного розподілу насаджень лісового фонду за групами віку. Тобто, вікова структура лісового фонду наблизиться до оптимальної, коли на кожен групу віку припадає приблизно однакова площа лісових насаджень.

Продуктивність насаджень лісомисливгоспу, котра встановлювалась за величинами загального запасу й середньою зміною цього запасу на 1 га вкритої лісом площі та бонітетом деревостанів, характеризується високими показниками [3].

Загальні запаси на 1 га вкритої лісом площі в межах груп віку та в цілому сягають високих показників (табл. 4) і є співмірними з такими за програмою формування оптимальних деревостанів бука I бонітету в бучинах і суббучинах Карпат за помірного ступеня зрідження [7].

Таблиця 4 – Основні показники лісового фонду ДП «Довжанське ЛМГ» в межах груп віку

Основні показники	Групи віку				Разом
	Молодняки	Середньовікові	Пристигли	Стиглі й перестійні	
Вкрита лісом площа, га	4404,7	13773,6	2513,8	6107,9	26800,0
Загальний запас, тис.м ³	543,99	5853,84	1191,62	2609,89	10199,34
Запас на 1 га, м ³	123,5	425,0	474,0	427,3	380,6

Аналізуючи дані величин запасів на 1 га вкритих лісовою рослинністю земель (табл. 4) виявлено факт, що у стиглих і перестійних деревостанах вони є меншими, а не більшими, ніж у групі віку пристиглих насаджень (427,3 м³ проти 474,0 м³). Частково це пояснюється тим, що у групі віку стиглих й перестійних деревостанів значна частка припадає на перестійні (26,2%), в яких більш інтенсивно проявляються процеси природного відпаду й пов'язане з цим зменшення запасу. Проте, визначений у групі віку стиглих і перестійних насаджень запас на 1 га окремо для стиглих деревостанів становить 442 м³, що все ж менше, ніж у групі віку пристиглих насаджень (474 м³). Тому, для пояснення виявленого факту зменшення запасів у старших групах віку в порівнянні з молодшими (стигли й перестійні проти пристиглих) не можна відкидати впливу інтенсивності лісокористування. З огляду на це, в кожній групі віку й у межах категорій лісів було здійснено порівняння загального запасу на 1 га вкритої лісом площі (рис. 2).

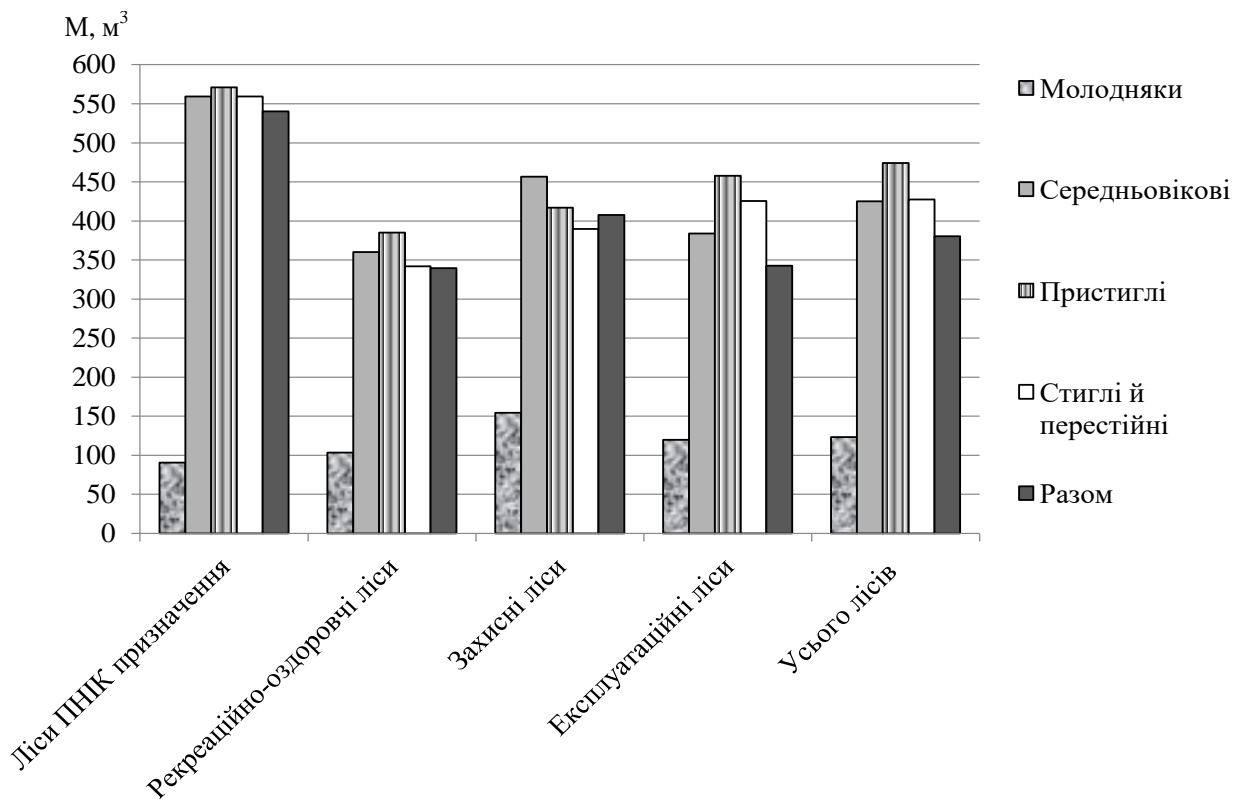


Рисунок 2 – Загальний запас (м³) на 1 га вкритої лісом площі в ДП «Довжанське ЛМГ» у межах груп віку та категорій лісів

З даних порівняння запасів на 1 га пристиглих деревостанів зі стиглими й перестійними деревостанами видно (рис. 2), що останні мають менші величини запасу в кожній категорії лісів, незважаючи на законодавчо встановлену різницю інтенсивності лісокористування в категоріях охоронюваних та експлуатаційних лісів. Зменшення запасів на 1 га вкритої лісом площі в групі віку стиглих і перестійних деревостанів у порівнянні з групою віку пристиглих деревостанів природоохоронного, наукового, історико-культурного призначення становить 2,1; рекреаційно-оздоровчих лісів – 11,2; захисних лісів – 6,5; експлуатаційних лісів – 8,2; усіх лісів – 9,8%. Із наведеного логічно випливає, що на зменшення запасу в найстаршій групі віку поряд з інтенсивністю лісокористування мають вплив і природні деградаційні процеси в зв'язку з настанням стиглості насаджень. Інтенсивність цих деградаційних процесів зростає пропорційно до збільшення частки перестійних деревостанів у групі віку стиглих і перестійних насаджень. У лісомисливгоспі стиглі й перестійні деревостани зростають на площі 6107,9 га і мають загальний запас 2609890 м³. Частка ж площі перестійних деревостанів становить 1600,1 га із загальним запасом 616640 м³. На стиглі деревостани у цій групі віку припадає площа 4507,8 га із загальним запасом 1993250 м³. Визначений окремо для стиглих і для перестійних деревостанів загальний запас на 1 га становить, відповідно, 442 та 385 м³. Ці величини запасів на 1 га вказують, що наявність перестійних деревостанів призводить до зменшення запасу в цілому для найстаршої групи віку.

Висока продуктивність і якість вирощуваних у лісомисливгоспі деревостанів підтверджується й показниками їх повноти і бонітету (табл. 5; 6; додаток В).

З наведених у таблицях даних видно, що деревостани в лісомисливгоспі вирощуються при середній відносній повноті 0,76. Це є високим значенням показника відносної повноти, при якому й стало можливим забезпечення формування високопродуктивних насаджень. Вирощування деревостанів при повноті меншій 0,7 призводить до зменшення продуктивності насаджень. Це демонструється групою віку стиглих і перестійних деревостанів, які вирощуються

при середній відносній повноті 0,65. Про якість вирощуваних деревостанів засвідчують їх високі бонітети. Насадження 2 і вище бонітету в лісомисливгоспі займають 98,8% вкритих лісом земель.

Таблиця 5 – Розподіл усїєї площї деревостанів* у ДП «Довжанське ЛМГ» за повнотами в межах груп віку (за даними державного лісового кадастру станом на 01.01.2011 р.)

Групи віку	Площа деревостанів за повнотами, чисельник – га, знаменник – %							Середня повнота
	0,3-0,4	0,5	0,6	0,7	0,8	0,9-1,0	Разом	
Молодняки	<u>50,2</u> 0,2	<u>58,0</u> 0,2	<u>87,0</u> 0,3	<u>1281,3</u> 4,8	<u>1608,2</u> 6,1	<u>1315,4</u> 4,9	<u>4400,1</u> 16,5	0,80
Середньо-вікові	<u>52,9</u> 0,2	<u>31,5</u> 0,1	<u>279,7</u> 1,0	<u>1629,1</u> 6,1	<u>9042,5</u> 33,9	<u>2632,7</u> 9,9	<u>13668,4</u> 51,2	0,81
Пристиглі	<u>19,2</u> 0,1	<u>67,2</u> 0,2	<u>338,5</u> 1,3	<u>1139,4</u> 4,3	<u>799,4</u> 3,0	<u>146,6</u> 0,5	<u>2510,7</u> 9,4	0,72
Стиглі й перестійні	<u>245,1</u> 0,9	<u>1035,5</u> 3,9	<u>1502,6</u> 5,6	<u>2098,5</u> 7,9	<u>1068,9</u> 4,0	<u>155,2</u> 0,6	<u>6105,8</u> 22,9	0,65
Усього	<u>367,4</u> 1,4	<u>1192,2</u> 4,5	<u>2207,8</u> 8,2	<u>6148,3</u> 23,0	<u>12519,0</u> 47,0	<u>4249,9</u> 15,9	<u>26684,6</u> 100,0	0,76

Таблиця 6 – Розподіл площї деревостанів 2 і вище бонітету за групами віку в ДП «Довжанське ЛМГ» (за даними державного лісового кадастру станом на 01.01.2011 р.)

Групи віку	Площа усїх деревостанів, га	Площа деревостанів 2 і вище бонітету, га	Відсоток деревостанів 2 і вище бонітету від площї усїх деревостанів, %
Молодняки	4400,1	4390,6	99,8
Середньовікові	13668,4	13636,7	99,8
Пристиглі	2510,7	2488,5	99,1
Стиглі й перестійні	6105,8	5836,6	95,6
Усього	26684,6	26352,4	98,8

Наглядно продуктивність і якість вирощуваних у лісомисливгоспі деревостанів демонструється на конкретних ділянках лісового фонду. Підбір

* У розподіл не включено площї деревостанів з інших деревних порід (горїха та каштана їстинного)

таких ділянок здійснювався в букових насадженнях найбільш поширеного типу лісу – вологої чистої бучини (D₃-Бк). У цьому типі лісу підібрано ділянки (виділи) з деревостанами різного віку, що вирощуються при повноті (0,80), близькій до середньої по лісомисливгоспу (0,76). В разі потрапляння деревостану з іншою (вищою чи нижчою 0,80) повнотою, його запас на 1 га визначався з врахуванням коефіцієнта приведення фактичної відносної повноти до повноти 0,80.

Продуктивність і якість деревостанів з переважанням у складі бука лісового, в типі лісу – волога чиста бучина (D₃-Бк), вивчались за даними матеріалів лісовпорядкування трьох (Білківське, Довжанське, Річанське) лісництв. Із таксаційних описів цих лісництв повидільно підібрано й у натурі обстежено 94 ділянки букових насаджень від молодняків до стиглого й перестійного віку з повнотою 0,80. З підібраних ділянок (виділів) 35 знаходиться в Білківському, 34 – в Довжанському, 25 – в Річанському лісництвах. Лісівничо-таксаційна характеристика деревостанів на підібраних ділянках наведена в таблицях по кожному лісництві.

Білківське лісництво. Ділянки підібрані в межах 12 кварталів (1, 2, 3, 4, 6, 7, 9, 13, 14, 15, 16, 17) і представлені 35 виділами (табл. 7).

З аналізу даних таблиці 7 видно, що підібрані для вивчення букові деревостани за складом і продуктивністю відповідають діагностичним ознакам типу лісу – вологій чистій бучині [1]. Здебільшого ці деревостани зростають на висотах 450 – 800 м н.р.м. Ґрунти бурі лісові, потужністю більше 1 м. В складі бук I-I^a бонітету з домішкою явора, ясена, клена. Зустрічаються штучно введені дуб звичайний і скельний, ялина європейська, каштан їстівний, черешня. Підлісок рідкий – з ліщини, свидини, бруслин. У трав'яному вкритті, котре слабо розвинуте, переважають такі види як яглиця звичайна, квасениця звичайна, вороняче око, тонконіг лісовий, медунка темна, розхідник звичайний, зірочник ланцетовидний. Зустрічаються: безщитник жіночий, воронець колосистий, підлісник європейський, переліска багаторічна, підмаренник запашний, лунарія оживаюча, цірцея звичайна, вероніка дібровна, кропива дводомна.

За віковою структурою в аналізованому типі лісу переважно формуються одновікові та умовно-одновікові деревостани.

Таблиця 7 – Лісівничо-таксаційна характеристика букових деревостанів на підібраних лісових ділянках вологої чистої бучини (D₃-Бк) у Білківському лісництві (за матеріалами лісовпорядкування, станом на 01.01.2011 р.)

№№ з/п ділянок	№№ кв.	№№ вид.	Площа виділу, га	Склад деревостану	Вік, років	Повнота	Запас на 1 га, м ³
1	1	1	12,0	10Бк	50	0,80	350
2	1	5	44,0	8Бк1Дс1Яв	60	0,80	330
3	1	7	30,5	9Бк1Дс+Яв	60	0,80	310
4	1	9	25,0	10Бк+Ялє	60	0,80	370
5	1	10	2,4	6Бк1Дс1Яс1Яв1Кш	57	0,80	300
6	1	11	6,5	8Бк1Дс1Яв	50	0,80	330
7	2	7	6,7	7Бк(120)3Бк(70)+Ялє	105	0,80	510
8	2	13	23,4	10Бк+Ялє	60	0,80	390
9	3	1	7,9	10Бк+Яв	80	0,80	430
10	3	7	40,0	10Бк	80	0,80	450
11	3	9	28,1	7Бк(77)3Бк(57)	71	0,90	400
12	3	22	1,8	10Бк+Яв	60	0,80	380
13	3	23	2,8	10Бк	55	0,80	310
14	3	27	2,3	10Бк+Яв	60	0,80	370
15	4	4	13,5	10Бк+Ялє	15	0,90	89
16	4	11	4,8	10Бк	120	0,90	600
17	4	13	28,0	10Бк+Влх	70	0,80	480
18	4	22	3,7	10Бк+Яз	10	0,90	27
19	6	25	7,7	10Бк+ЯлєЧшЯв	60	0,90	550
20	7	3	40,5	9Бк1Ялє	55	0,90	640
21	7	6	11,8	8Бк1Дс1Ялє	57	0,90	380
22	7	10	13,6	10Бк	50	0,90	570
23	9	1	13,7	10Бк	60	0,80	340
24	9	10	24,3	9Бк1Яв	57	0,80	310
25	9	13	18,7	9Бк1Дз+Ялє	57	0,90	400
26	9	21	11,4	10Бк+Яв	55	0,90	410
27	9	22	9,1	10Бк	90	0,80	400
28	13	8	18,9	5Бк(70)4Бк(130)1Бк(50)	100	0,80	450
29	14	64	4,6	7Бк2Дз1Кш	39	0,90	250
30	14	66	2,4	7Бк1Дз1Яв1Ялє	48	0,80	330
31	15	3	4,4	9Бк1Яз+ЯвЧш	50	0,80	330
32	15	4	7,0	10Бк+Яв	50	0,80	360
33	15	10	12,0	10Бк+Яв	40	0,80	220
34	16	18	5,3	7Бк(140)2Бк(90)1Бк(60)	122	0,80	490
35	17	2	5,3	8Бк1Яв1Яз+Ялє	45	0,80	310

На окремих ділянках у старших (100 і більше років) деревостанах (діл. 7, кв. 2, вид. 7; діл. 28, кв. 13, вид. 8; діл. 34, кв. 16, вид. 18) явно відслідковується процес формування різновікових насаджень з бука лісового, дерева котрих різняться за віком на 50-80 років. У групі віку пристиглих насаджень (діл. 11, кв. 3, вид. 9) різниця віку дерев сягає не більше 20 років.

Продуктивність досліджуваних деревостанів, яка встановлювалась за показником загального запасу на 1 га вкритих лісовою рослинністю земель, відображена на графіку (рис. 3).

ДП «Довжанське ЛМГ», Білківське лісництво.

Тип лісу – волога чиста бучина (D₃-Бк).

Вихідні дані (35 ділянок).

№ з/п	1	2	3	4	5	6	7	8	9	10	11	12	13	14	15	16	17	18
А	50	60	60	60	57	50	105	60	80	80	71	60	55	60	15	120	70	10
М	350	330	310	370	300	330	510	390	430	450	355	380	310	370	100	533	480	30
№ з/п	19	20	21	22	23	24	25	26	27	28	29	30	31	32	33	34	35	
А	60	55	57	50	60	57	57	55	90	100	39	48	50	50	40	122	45	
М	490	570	340	506	340	310	355	364	400	450	222	330	330	360	220	490	310	

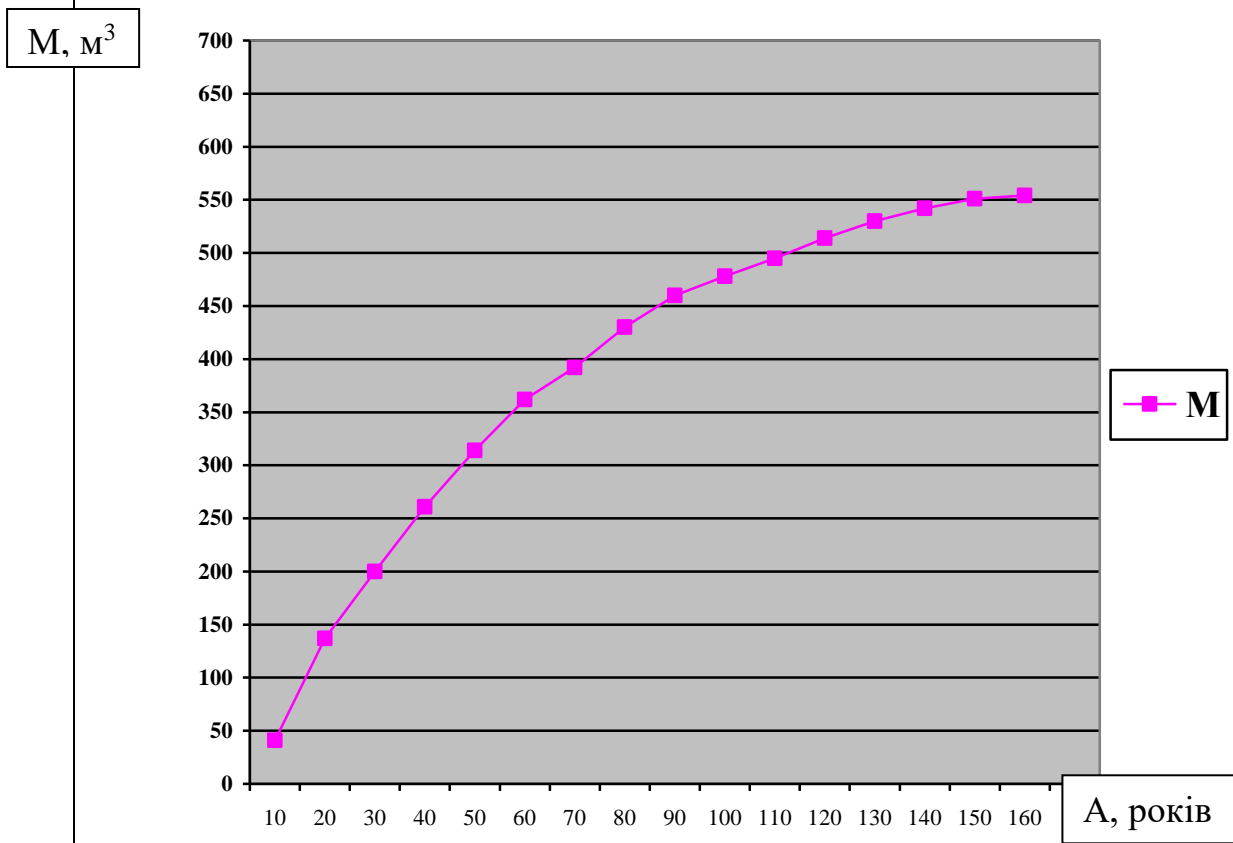


Рисунок 3 – Динаміка продуктивності корінних букових деревостанів

Таблиця 8 – Апроксимовані дані продуктивності букових деревостанів з графіка
(за даними з графіка, рис. 3)

А	10	20	30	40	50	60	70	80	90	100	110	120	130	140	150	160
М	41	137	200	261	314	362	392	430	460	478	495	514	530	542	551	554

З наведеної таблиці видно, що продуктивність букових деревостанів у Білківському лісництві характеризується високими показниками. Загальний запас деревостанів на 1 га вкритої лісом площі у молодняках становить 40-260, в середньовікових – 261-392, в пристиглих – 393-460, у стиглих і перестійних насадженнях – 461-554 м³.

Наглядна демонстрація продуктивності та якості букових деревостанів Білківського лісництва, в типі лісу – волога чиста бучина надана на світлинах (рис. 4 – 6).



Рисунок 4 – Деревостан за складом – 10Бк, вік – 88 років, кв. 8, вид. 38



Рисунок 5 – Деревостан за складом – 10Бк, вік – 50 років, кв. 7, вид. 10



Рисунок 6 – Деревостан за складом – 10Бк, вік – 50 років, кв. 7, вид. 10

Довжанське лісництво. Підбір ділянок був здійснений у 9 кварталах (1, 2, 4, 5, 6, 7, 9, 20, 27), в 34 виділах. За складом і продуктивністю букові деревостани на всіх 34 ділянках відповідають діагностичним ознакам типу лісу – вологій чистій бучині [1]. Лісівничо-таксаційна характеристика букових деревостанів на підібраних ділянках подана в таблиці 9.

Таблиця 9 – Лісівничо-таксаційна характеристика букових деревостанів на підібраних лісових ділянках вологої чистої бучини (D₃-Бк) у Довжанському лісництві (за матеріалами лісовпорядкування, станом на 01.01.2011 р.)

№№ з/п ділянок	№№ кв.	№№ вид.	Площа виділу, га	Склад деревостану	Вік, років	Повнота	Запас на 1 га, м ³
1	2	3	4	5	6	7	8
1	1	26	17,7	6Бк(190)4Бк	146	0,80	630
2	1	1	3,0	8Бк(80)2бк(140)	92	0,80	620
3	1	2	3,7	10Бк+Яле	55	0,50	270
4	1	4	2,5	8Бк(80)2Бк(140)	92	0,80	620
5	1	6	1,1	8Бк2Яле	55	0,80	470
6	1	12	0,5	10Бк+Бп	15	1,00	40
7	1	14	2,5	10Бк+Яле+ЧШ	55	1,00	480
8	1	17	19,0	7Бк3Яз+Яв	40	0,80	340
9	1	18	7,3	10Бк+Дс+Яз+Яв	50	1,00	430
10	1	19	12,8	8Бк2Дс+Яз+Яв+ЧШ	35	0,80	270
11	1	20	15,8	9Бк1Дс+Яле	60	0,90	480
12	1	23	5,2	10Бк+Дс+Яв	30	0,80	200
13	1	25	2,5	8Бк2Дс+Яв	40	0,90	290
14	2	1	11,0	6Бк(190)4Бк(80)	146	0,80	670
15	2	2	5,7	10Бк	70	0,80	490
16	2	3	3,3	10Бк+Яв	100	0,80	630
17	2	7	25,0	10Бк+Яле+Яв+Яз	60	0,90	550
18	2	9	5,0	9Бк1Дс	55	0,90	450
19	4	4	7,4	9Бк1Яле+Дс+Яз	55	0,90	500
20	5	6	0,9	10Бк	15	1,00	80
21	6	3	3,2	10Бк+Яле+Дс	27	0,80	190
22	6	8	1,1	9Бк1Дз	50	0,90	500
23	6	12	7,4	10Бк+Яле+Яв	24	0,80	160
24	6	16	4,0	10Бк+Яле+Дз	26	0,90	180
25	6	19	19,0	10Бк+Яле+Яз+Дз	26	1,00	230
26	7	1	10,0	10Бк+Яле+Дс	65	0,90	560
27	7	5	8,7	9Бк1Яле+Яц+Яз	23	0,80	160
28	7	6	8,4	9Бк1Яле+Дс+Яв	60	0,90	570
29	9	5	1,9	10Бк	45	0,90	440
30	9	7	24,0	9Бк1Яз+ЧШ	66	0,90	400
31	9	16	2,9	10Бк	75	0,80	510

Продовження таблиці 9

1	2	3	4	5	6	7	8
32	20	1	38,0	10Бк+Яв	105	0,90	670
33	20	17	13,0	9Бк1Дс+Яз	50	0,80	460
34	27	1	7,3	10Бк	80	1,00	730

Аналіз даних таблиці 9 вказує на високу продуктивність букових деревостанів у Довжанському лісництві. Вона ще вища, ніж у Білківському лісництві, хоча розглядається один і той же тип лісу – волога чиста бучина й деревостани вирощуються при одній і тій же відносній повноті, 0,80. Продуктивність деревостанів на кожній з 34 ділянок у Довжанському лісництві показана графічно на рисунку 7. Графічно вирівняні дані продуктивності деревостанів за десятиліттями наведені в таблиці 10.

ДП «Довжанське ЛМГ», Довжанське лісництво.

Тип лісу – волога чиста бучина (D₃-Бк). Вихідні дані (34 ділянки).

A	146	92	55	92	55	15	55	40	50	35	60	30	40	146	70	100	60	55
M	630	620	432	620	470	32	384	340	344	270	427	200	258	670	490	630	490	400
A	55	15	27	50	24	26	26	65	23	60	45	66	75	105	50	80		
M	444	64	190	444	160	160	184	498	160	507	390	355	510	595	460	584		

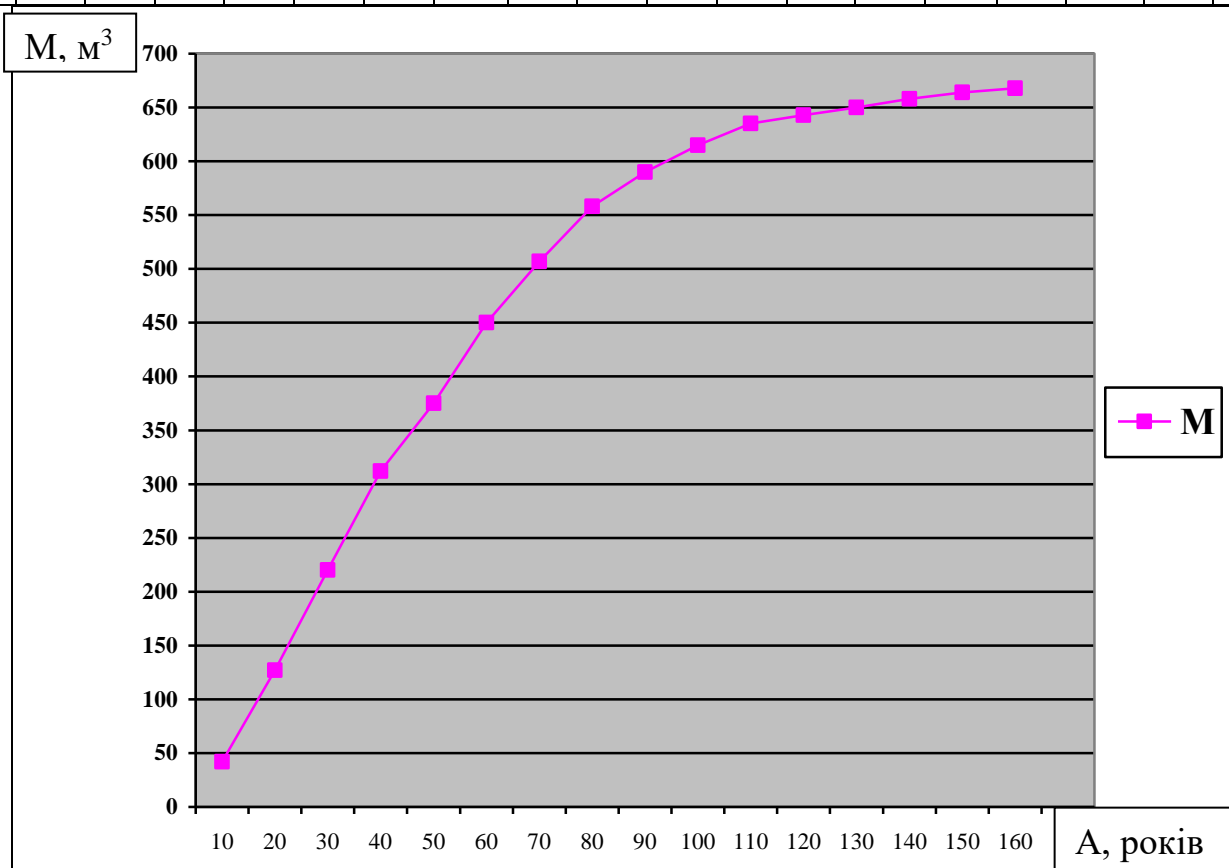


Рисунок 7 – Динаміка продуктивності корінних букових деревостанів

Таблиця 10 – Апроксимовані дані продуктивності букових деревостанів з графіка
(за даними з графіка, рис. 7)

А	10	20	30	40	50	60	70	80	90	100	110		120	130	140	150	160
М	42	127	220	312	375	450	507	558	590	615	635		643	650	658	664	668

З даних наведеної таблиці видно, що продуктивність букових деревостанів у Довжанському лісництві є високою в кожній групі віку. Загальний запас на 1 га вкритих лісовою рослинністю земель становить: 42 – 312 в молодняках, 312 – 507 в середньовікових, 508 – 590 в пристиглих та 590 – 670 м³ у стиглих і перестійних насадженнях. Продуктивність і якість букових деревостанів Довжанського лісництва, в типі лісу – волога чиста бучина наглядно продемонстрована світлинами (рис. 8 – 10).

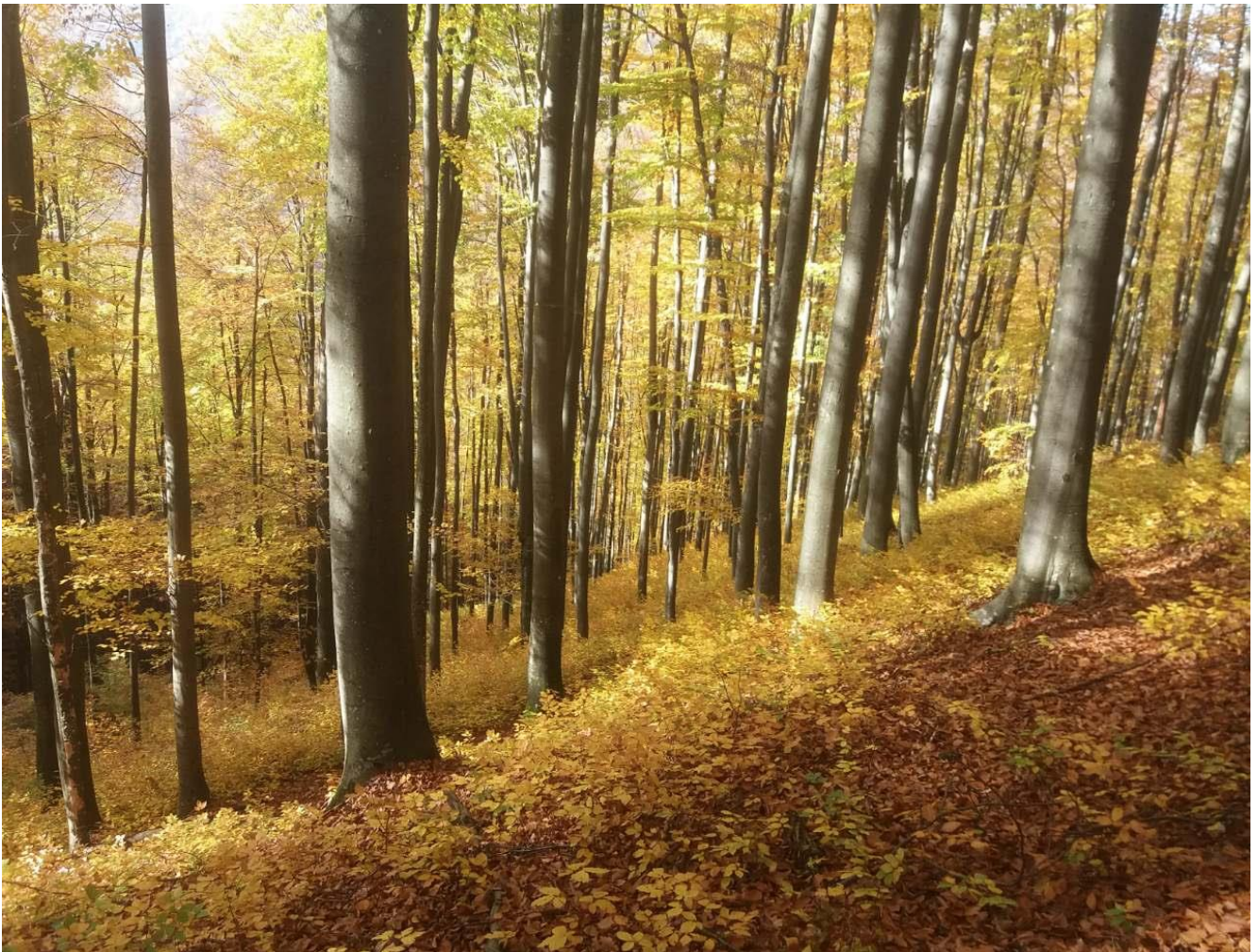


Рисунок 8 – Стиглий буковий деревостан у Довжанському лісництві

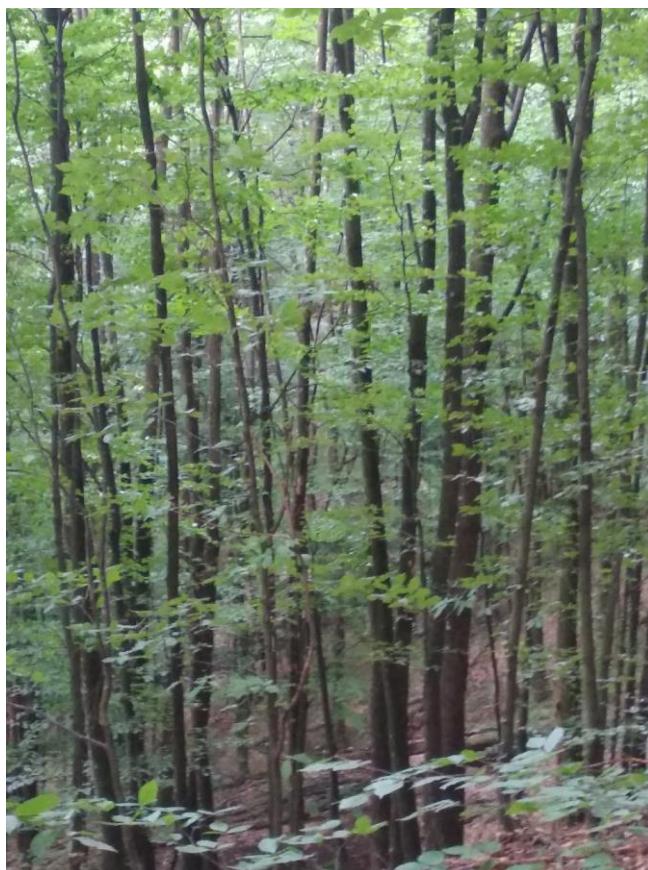


Рисунок 9 – Чисті букові деревостани в кв. 21 Довжанського лісництва



Рисунок 10 – Букові середньовікові деревостани в кв. 11, 12 Довжанського лісництва з участю в складі Кш, Яз, Яв, Дс, Чш

Річанське лісництво. Ділянки підібрані в 11 кварталах (1, 2, 3, 4, 5, 9, 12, 14, 15, 24, 25), у 25 виділах. Букові насадження на всіх 25 підібраних ділянках за складом і продуктивністю деревостанів, характеристикою підліску, підросту, наявного живого надґрунтового трав'яного та мохово-лишайникового вкриття відповідають діагностичним ознакам типу лісу – вологій чистій бучині [1]. Лісівничо-таксаційна характеристика букових деревостанів на цих ділянках наведена в таблиці 11.

Таблиця 11 – Лісівничо-таксаційна характеристика букових деревостанів на підібраних лісових ділянках вологої чистої бучини (Dз-Бк) у Річанському лісництві (за матеріалами лісовпорядкування, станом на 01.01.2011 р.)

№№ з/п ділянок	№№ кв.	№№ вид.	Площа виділу, га	Склад деревостану	Вік, років	Повнота	Запас на 1 га, м ³
1	1	9	7,8	9Бк1Дз+Яз+Яв	35	0,90	310
2	1	10	28,5	6Бк3Ялє1Дз	60	0,80	530
3	1	15	1,7	9Бк1Яз+Яв	45	0,80	340
4	1	17	2,0	8Бк1Яз1Яв+Ялє	44	0,80	400
5	1	19	7,4	10Бк+Дз	40	0,90	380
6	1	20	2,8	10Бк+Ялє	70	0,80	510
7	2	5	5,4	10Бк+Яв+Дз+Яз	50	0,90	460
8	2	15	16,5	7Бк2Дз1Яз+Яв	50	0,80	400
9	2	17	2,1	8Бк1Ялє1Яц+Бк	30	0,80	190
10	3	5	17,0	9Бк1Ялє+Мдр	70	0,83	570
11	3	7	11,1	10Бк+Ялє	75	0,80	580
12	3	13	38,7	10Бк+Ялє	75	0,90	590
13	3	15	36,0	10Бк	80	0,80	550
14	3	22	23,0	7Бк(81)3Бк(61)	75	0,80	450
15	4	13	42,5	9Бк1Ялє+Яв	70	0,80	500
16	4	16	28,7	9Бк1Ялє+Яв	75	0,80	530
17	4	27	70,5	9Бк1Ялє+Ялє	85	0,90	610
18	5	6	71,0	8Бк(85)2Бк(110)+Яв	90	0,80	570
19	9	7	13,0	7Бк(80)2Бк(60)1Бк(100)	80	0,90	530
20	12	6	13,5	8Бк(80)2Бк(60)+Яв	76	0,80	550
21	14	10	71,8	10Бк+Ялє+Бп	75	0,80	510
22	15	1	20,3	10Бк+Ялє+Яз+Бп	71	0,90	500
23	15	8	57,4	8Бк(81)2Бк(61)+Ялє	77	0,80	500
24	24	1	14,0	10Бк+Бп	70	0,80	530
25	25	25	1,0	10Бк+Яз+Яв	10	0,80	30

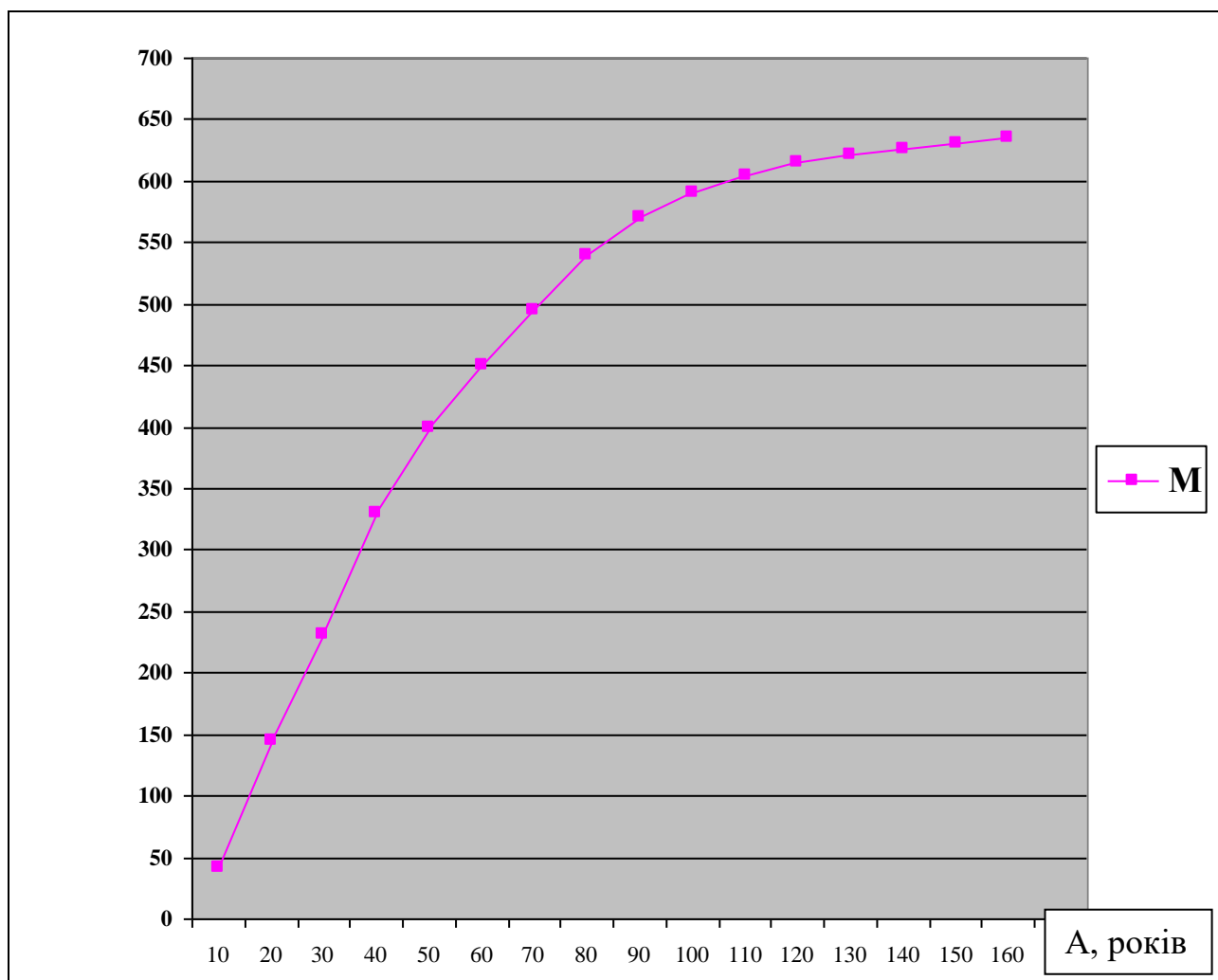
Продуктивність деревостанів на кожній з 25 підібраних ділянок відображено графічно на рисунку 11.

ДП «Довжанське ЛМГ», Річанське лісництво.

Тип лісу – волога чиста бучина (D₃-Бк).

Вихідні дані (25 ділянок).

А	35	60	45	44	40	70	50	50	30	70	75	75	80	75	70	75
М	275	530	340	400	338	510	409	400	190	549	530	524	550	450	500	530
А	85	90	80	76	75	71	77	70	10							
М	542	570	475	550	510	445	500	530	30							



Рисунк 11 – Динаміка продуктивності корінних букових деревостанів

Графічно апроксимовані значення продуктивності букових деревостанів Річанського лісництва за десятиліттями наведені в таблиці 12.

Таблиця 12 – Апроксимовані дані продуктивності букових деревостанів

(за даними з графіка, рис. 11)

А	10	20	30	40	50	60	70	80	90	100	110	120	130	140	150	160
М	42	145	232	330	400	450	495	540	570	590	605	615	622	626	630	635

Дані таблиці 12 вказують на високу продуктивність букових деревостанів у Річанському лісництві. Загальний запас на 1 га вкритої лісом площі становить у молодняках 42 - 330, в середньовікових – 331 - 495, у пристиглих – 496 - 570 та в стиглих і перестійних деревостанах – 571 - 635 м³.

Наглядна демонстрація продуктивності та якості букових деревостанів Річанського лісництва представлена на світлинах (рис. 13; 14)

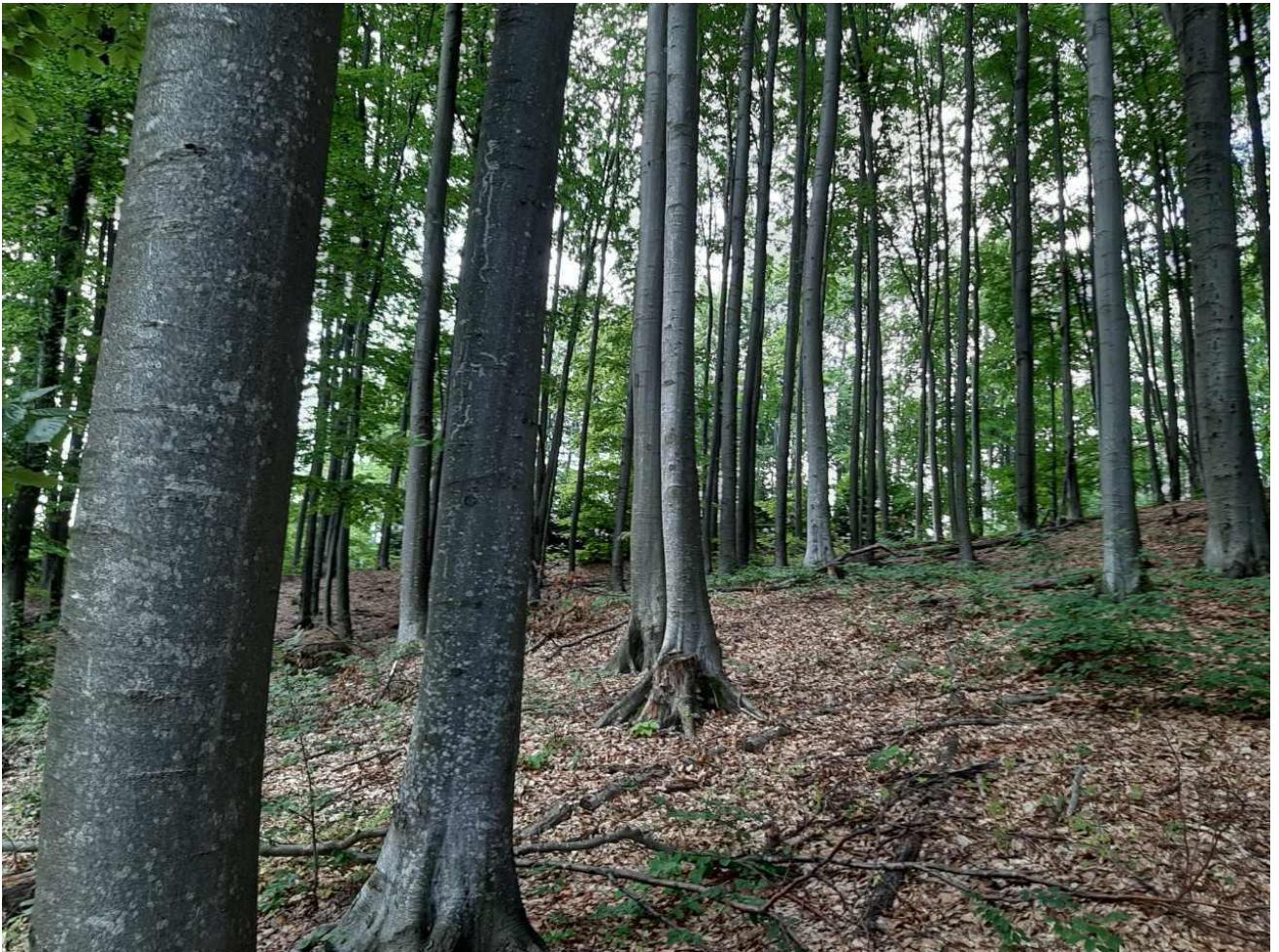


Рисунок 12 – Деревостан за складом – 10Бк+Бп, кв. 14, вид. 9 Річанського лісництва

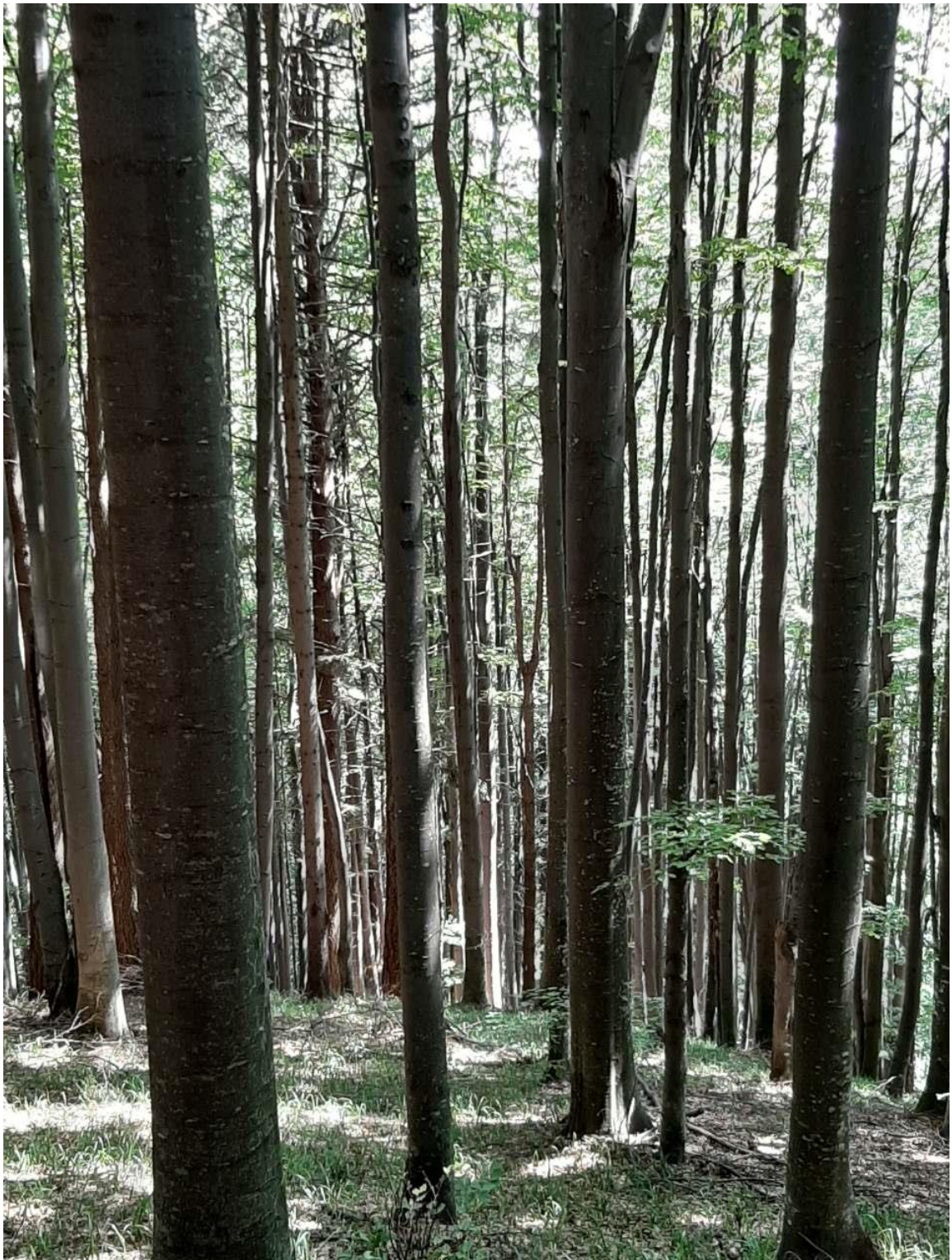


Рисунок 13 – Буковий деревостан у кв. 4, вид. 27 Річанського лісництва

Отримані при дослідженні показники продуктивності букових деревостанів Білківського, Довжанського й Річанського лісництв порівнювались між собою та з даними таблиць ходу росту для аналогічних деревостанів Карпат [7, 10] і наведені в таблиці 13.

Таблиця 13 – Порівняльна характеристика продуктивності букових деревостанів

Найменування об'єктів порівняння	Запас на 1 га, м ³ у віці, років															
	10	20	30	40	50	60	70	80	90	100	110	120	130	140	150	160
Білківське лісництво	41	137	200	261	314	362	392	430	460	478	495	514	530	542	551	554
Довжанське лісництво	42	127	220	312	375	450	507	558	590	615	635	643	650	658	664	668
Річанське лісництво	42	145	232	330	400	450	495	540	570	590	605	615	622	626	630	635
Середнє по трьох лісництвах	42	136	217	301	363	421	465	509	540	561	578	591	601	609	615	619
За таблицями ходу росту повних чистих букових деревостанів Карпат (з корекцією на повноту 0,8) I ^a бон., D ₂₋₃ [7]	9	76	158	235	305	367	419	463	498	523	543	555				
За програмою формування оптимальних чистих деревостанів бука при помірному зріджуванні I ^a бон., D ₂₋₃ [7]	11	88	175	256	328		443		520		563					
За таблицями ходу росту карпатських букових деревостанів при помірних рубках догляду [10]		80	135	197	263	331	397	459	517	567	609	640	664			

Порівняння показало, що продуктивність букових деревостанів у досліджуваних лісництвах є високою. Проте, в Довжанському й Річанському лісництвах величини запасів на 1 га в кожному віці близькі між собою і є вищими від таких у Білківському лісництві. Середні по трьох лісництвах показники продуктивності букових деревостанів дещо співмірні з показниками продуктивності за таблицями ходу росту. Найбільше така співмірність проявляється в деревостанах віком від 50 до 120 років. У молодняках показники запасів на 1 га в лісництвах є значно вищими, ніж за таблицями ходу росту.

Зазначене вище вказує, що на часі розроблення місцевих таблиць ходу росту букових деревостанів, позаяк є великі розбіжності між фактичними показниками продуктивності та табличними даними.

На загал, можна відмітити, що вирощувані у лісомисливгоспі деревостани характеризуються високими показниками продуктивності. Запас на 1 га вкритої лісом площі сягає 381 м^3 з коливанням від 124 м^3 у молодняках, 425 м^3 – в середньовікових, 474 м^3 – у пристиглих та 427 м^3 – в стиглих і перестійних насадженнях.

Середня відносна повнота вирощування деревостанів становить 0,76. Це високе значення показника відносної повноти, при якому й стало можливим забезпечення формування високопродуктивних насаджень.

Підтвердженням високої продуктивності деревостанів є і те, що в лісомисливгоспі насадження 2 і вище бонітету займають 98,8% вкритих лісом земель.

РОЗДІЛ 3

ДОТРИМАННЯ ВИМОГ З ВИКОРИСТАННЯ ЛІСОВИХ ДЕРЕВИННИХ РЕСУРСІВ

Науково обґрунтоване лісогосподарське виробництво передбачає контроль за використанням лісових деревинних ресурсів, отриманих як в порядку рубок головного користування, так і під час рубок формування і оздоровлення лісів та інших заходів, пов'язаних і не пов'язаних з веденням лісового господарства. Такий контроль базується на принципі безперервного і невиснажливого лісокористування, котрий полягає в тому, що в середньому з 1 га вкритої лісом площі всіма рубками допускається вирубувати таку кількість загального запасу, котра не перевищує середньоперіодичної зміни загального запасу на 1 га. Також позитивним при лісокористуванні вважається зведення до мінімуму застосування суцільних способів рубок.

Про результати контролю з використання лісових деревинних ресурсів у лісомисливгоспі можна мати представлення з аналізу даних фактичних обсягів заготівлі деревини від рубок головного користування та рубок формування і оздоровлення лісів та інших заходів, пов'язаних і не пов'язаних з веденням лісового господарства (табл. 14; Додатки Г – Н).

З даних таблиці 14 видно, що за усі наведені роки використання підприємством лісових деревинних ресурсів є недостатнім. Із розрахунку на 1 га вкритої лісом площі усіма рубками до 2011 року в середньому вирубувалось загального запасу біля $1,4 \text{ м}^3$, а починаючи з 2012 року цей показник зріс до $2,3 \text{ м}^3$. Середня ж річна зміна загального запасу на 1 га вкритої лісом площі в усі ці роки становила біля $4,8 \text{ м}^3$. Отож, рівень використання середньої річної зміни запасу на 1 га вкритої лісом площі в різні роки становив від 27,3 до 49,8%. А потрібно б, і це має місце в європейських країнах з визнаним високим рівнем ведення лісового господарства, досягти величини цього показника на рівні 70 – 80%. Це означає, що теперішню інтенсивність лісокористування в насадженнях підприємства потрібно, як мінімум, збільшити в 1,5 раза, не порушуючи при

цьому нормативно встановлених обсягів заготівлі деревини для кожного виду рубок.

Таблиця 14 – Фактичні обсяги заготівлі деревини в лісовому фонді ДП «Довжанське ЛМГ» (за даними форми 3-ЛГ за 2009-2017 рр.)

Роки	Вирубано загального запасу, м ³				Використання середньої річної зміни запасу на 1 га вкритої лісом площі, %
	РГК*	РФ і ОЛ та ІЗПіНПз ВЛГ**	Усіма рубками і заходами	Із розрахунку на 1 га вкритої лісом площі	
2009	14420	12384	26804	1,44	30,0
2010	11297	13173	24470	1,31	27,3
2012	43140	16221	59361	2,21	47,0
2013	50849	10234	61083	2,28	48,5
2014	42391	15084	57475	2,14	45,5
2015	43557	17534	61091	2,28	48,5
2016	46900	15722	62622	2,34	49,8
2017	48580	13025	61605	2,30	48,9

Особлива увага у використанні деревинних лісових ресурсів лісомисливгоспом мала б надаватись рубкам головного користування. Проте, результати дослідження (табл. 15) вказують на систематичне недоосвоєння нормативно дозволених обсягів заготівлі деревини від рубок головного користування.

З аналізу даних таблиці 15 видно, що дозволені обсяги заготівлі деревини під час рубок головного користування не освоюються в кожному з наведених років ревізійних періодів 1999 – 2010 та 2011 – 2020 р.р. У першому ревізійному періоді таке використання у 2009 році становить тільки 50,7%, ще меншим (39,6%) воно було в 2010 році. В другому ревізійному періоді використання дозволених обсягів заготівлі від рубок головного користування підвищилось, але досягнення рівня розміру розрахункової лісосіки коливається в межах 70 – 85%. Найкраще освоєння зафіксоване у 2013 році (85,6%).

* РГК – рубки головного користування; ** РФ і ОЛ та ІЗПіНПзВЛГ – рубки формування і оздоровлення лісів та інші заходи, пов'язані і не пов'язані з веденням лісового господарства;

Таблиця 15 – Використання дозволених обсягів заготівлі деревини під час рубок головного користування (за даними форми 3-ЛГ за 2009-2017 рр.)

Найменування показників	Роки							
	2009	2010	2012	2013	2014	2015	2016	2017
Розрахункова лісосіка, м ³ ліквіду	23600	23600	46500	48500	48500	48500	48500	48500
Фактично заготовлено деревини, м ³ ліквіду	11962	9352	36021	41520	33854	34329	36763	38535
Використання дозволених обсягів заготівлі деревини, %	50,7	39,6	77,5	85,6	69,8	70,8	75,8	79,5

Зменшені в порівнянні з розрахунковою лісосікою фактичні обсяги заготівлі деревини від рубок головного користування в найбільшій мірі впливають на економічну діяльність підприємства. В природоохоронній діяльності негативного впливу немає. Навпаки, створюються передумови для формування старовікових деревостанів.

З лісівничих міркувань, під час недоосвоєння обсягів заготівлі деревини від рубок головного користування, необхідно контролювати частку заготівлі деревини від рубок, пов'язаних і не пов'язаних з веденням лісового господарства. Не можна допускати, щоб недоосвоєння заготівлі деревини по головному користуванню компенсувалось проміжним користуванням. Дані для аналізу з виявлення частки обсягів заготівлі деревини від рубок пов'язаних і не пов'язаних з веденням лісового господарства у загальному обсязі заготівлі наведені в таблиці 16. Дані цієї таблиці вказують, що найбільший відсоток заготівлі деревини рубками проміжного користування у загальному обсязі заготівлі припадає на 2009 і 2010 роки. Частка заготовленої деревини від рубок пов'язаних і не пов'язаних з веденням лісового господарства становить 46,2 у 2009 та 53,8% в 2010 році від вирубаного загального запасу всіма рубками. Від вирубаного ліквідного запасу така частка становить, відповідно, 45,8 та 52,4%. Висока частка заготівлі деревини

рубками проміжного користування пояснюється необхідністю проведення в ці роки санітарних рубок в похідних всихаючих деревостанах з ялини європейської.

Таблиця 16 – Фактичні обсяги заготівлі деревини від всіх рубок та заходів у ДП «Довжанське ЛМГ» (за даними форми 3-ЛГ за 2009-2017 рр.)

Показники	Вирубано за 2009 – 2017 роки							
	чисельник – загального запасу, м ³ знаменник – ліквідного запасу, м ³							
	2009	2010	2012	2013	2014	2015	2016	2017
Всього:	<u>26804</u>	<u>24470</u>	<u>59361</u>	<u>61083</u>	<u>57475</u>	<u>61091</u>	<u>62622</u>	<u>61605</u>
	22065	19658	46101	46393	43390	44594	45957	46114
РГК*	<u>14420</u>	<u>11297</u>	<u>43140</u>	<u>50849</u>	<u>42391</u>	<u>43557</u>	<u>46900</u>	<u>48580</u>
	11962	9352	36021	41520	33854	34329	36763	38535
РФ і ОЛ та ІЗПіНПзВЛГ**	<u>12384</u>	<u>13173</u>	<u>16221</u>	<u>10234</u>	<u>15084</u>	<u>17534</u>	<u>15722</u>	<u>13025</u>
	10103	10306	10080	4873	9536	10265	9194	7579
Частка проміжного користування від вирубаного загального запасу, % / вирубаного ліквідного запасу, %	46,2/	53,8/	27,3/	16,7/	26,2/	28,7/	25,1/	21,1/
	45,8	52,4	21,9	10,5	22,0	23,0	20,0	16,4

За період 2012 – 2017 років, а це вже наступний ревізійний період, частка заготівлі деревини від рубок проміжного користування значно зменшилась і від вирубаного загального запасу становить від 21 до 29%, а від ліквідного запасу – 16-23%. Тобто, у ці роки недоосвоєння заготівлі деревини від рубок головного користування не компенсувалось заготовленою деревиною під час рубок пов'язаних і не пов'язаних з веденням лісового господарства.

Таким чином, результати оцінки теперішнього стану та продуктивності насаджень ДП «Довжанське ЛМГ», а також використання лісових деревинних

* РГК – рубки головного користування; ** РФ і ОЛ та ІЗПіНПзВЛГ – рубки формування і оздоровлення лісів та інші заходи, пов'язані і не пов'язані з веденням лісового господарства;

ресурсів вказують на належне дотримання лісівниками вимог прийнятої стратегії і тактики господарювання в лісах, що проявляється:

- у високій продуктивності вирощуваних деревостанів. Їх середня відносна повнота становить 0,76, а середній загальний запас на 1 га сягає 381 м³. Насадження II і вище бонітетів займають 98,8% вкритої лісом площі;

- в неухильному виконанні нормативних вимог з безперервного й невиснажливого лісокористування. Кількість загального запасу, що вирубується всіма рубками в середньому з 1 га вкритої лісом площі, не перевищує середньоперіодичної зміни загального запасу на 1 га. Використання середньоперіодичної зміни запасу на 1 га вкритої лісом площі в різні роки досліджуваного періоду є недостатнім і становить від 27,3 до 49,8%. У європейських країнах з визнаним рівнем ведення лісового господарства цей показник сягає 70 – 80%;

- у природоохоронній спрямованості ведення лісового господарства, котру на законодавчій основі обумовлює поділ лісів за екологічним і соціально-економічним значенням на категорії. За діючими нормативами 47,1% площі вкритих лісовою рослинністю земель виключені з розрахунку обсягів заготівлі деревини від рубок головного користування;

- в запровадженні концептуальних вимог сталого розвитку в лісогосподарське виробництво. Відслідковується тенденція постійного збільшення деревинних ресурсів у лісовому фонді підприємства, що сприяє підвищенню екологічного потенціалу лісових насаджень;

РОЗДІЛ 4

ДОТРИМАННЯ ВИМОГ З ВИРОЩУВАННЯ ДЕРЕВОСТАНІВ НА ТИПОЛОГІЧНІЙ ОСНОВІ

4.1 Загальні положення

Сучасна практика з вирощування деревостанів здійснюється на типологічній основі. Для цього використовуються теоретичні напрацювання вітчизняної лісової типології, котра слугує науковою основою ведення лісового господарства в усіх лісах України.

За типами лісу чи за їх групами організуються господарства, господарські секції, встановлюються віки рубок, розміри головного користування лісом та обсяги рубок формування і оздоровлення лісів. З врахуванням типологічних особливостей насаджень, розроблені й застосовуються на практиці методи і способи проведення в них доглядових рубань, санітарно-оздоровчих заходів тощо.

На типологічній і генетико-селекційній основі проектується та здійснюється лісовідновлення, що є визначальним для правильного відтворення майбутніх цільових деревостанів.

В умовах кожного конкретного типу лісу діють цілком визначені природні закони розвитку. Наслідки такої дії фіксуються за кількісними лісівничо-таксаційними показниками вирощуваних тут корінних деревостанів.

Типи лісу використовуються лісівниками в якості вказівника, що веде правильним, запозиченим від природи, шляхом вирощування насаджень, породний склад яких має відповідати вимогам формування корінного деревостану. В кожному типі лісу формується тільки йому притаманний тип корінного деревостану, що визначається типотвірною породою [6].

4.2 Типологічна характеристика насаджень лісомисливгоспу

У лісовому фонді ДП «Довжанське лісомисливське господарство» за матеріалами лісовпорядкування для аналізу взято 28 типів лісу, вкрита лісовою рослинністю площа котрих становить 26794 га. Кілька типів лісу, з площею кожного менше 0,01% від усієї вкритої лісом площі, для аналізу не брались.

Базову інформацію для типологічної характеристики насаджень отримано за даними державного лісового кадастру й облікових матеріалів лісовпорядкування, котрі зведено в таблицю (Додаток П). У подальшому ця базова інформація використана для детального типологічного аналізу щодо зростання наявних у лісомисливгоспі насаджень за типами лісу й типами деревостанів та надання висновків з дотримання підприємством вимог лісової типології при веденні лісового господарства.

Дослідженням виявлено певне різноманіття типів лісу (28 найменувань). Основними типотвірними породами виступають бук, дуб, ялиця, вільха. Найбільшу площу займають типи лісу з типотвірною породою буком, а найменшу – з типотвірною породою ялицею.

В межах усіх типів лісу спостерігається значна різниця за величиною площ. Найменшу площу (1,6 га) займає тип лісу D₄-Вх(ч), а найбільша площа (14042 га) припадає на тип лісу D₃-Бк. У типах лісу з типотвірною породою буком найменшу площу (1,9 га) зафіксовано для типу лісу D₃-г-яцБк, а найбільшу – 14042,0 га займає тип лісу D₃-Бк. В типах лісу, де типотвірною породою виступає дуб, найменшу площу займає тип лісу С₁-Дс (1,7 га), а найбільшу – тип лісу D₂-бкДс (1956,3 га). Більш детальну інформацію про величини площ типів лісу з умовним розподілом їх на дрібні з площею до 910 га, середні з площею від 911 до 1874 га та великі з площею 1875 га і більше наводимо в таблиці 17, дані котрої вказують, що середня площа найменування типу лісу становить 956,9 га, з коливанням від 138,1 для дрібних, 913 в середніх і до 4568,6 га для великих за площами типів лісу. Дрібні за величиною площ типи лісу представлені 22 найменуваннями і займають разом 3037,9 га, що становить тільки 11,3% від усієї вкритої лісом

площі. Решта найменувань представлені середніми – 1 найменування та великими за площами типами лісу – 5 найменувань і займають 88,7% вкритої лісовою рослинністю земель лісомисливгоспу.

Таблиця 17 – Кількість типів лісу та їх поділ за величиною площ у ДП «Довжанське ЛМГ»

Типи лісу за величиною площ	Кількість найменувань типів лісу, шт	Площа, га	Площа, %	Середня площа типу лісу, га
Дрібні	22	3037,9	11,34	138,1
Середні	1	913,6	3,41	913,6
Великі	5	22843,1	85,25	4568,6
Разом:	28	26794,6	100,00	956,9

Звичайно, що більша увага по дотриманню вимог лісової типології лісівниками повинна звертатись на типи лісу із середньою і великою займаною ними площею. Проте й дрібні за величиною займаних площ типи лісу не мають бути позбавлені лісівничого контролю щодо дотримання лісотипологічних вимог з вирощування деревостанів. Такий лісівничий контроль стосується кожного наявного в лісомисливгоспі типу лісу й полягає в забезпеченні якомога більшої частки корінних деревостанів у лісовому фонді.

За даними (Додаток II) видно, що в усіх типах лісу загальною площею 26794,6 га, корінні деревостани зростають на 22985,4 га, що становить 85,8% від вкритих лісом земель. Це високий показник частки корінних деревостанів, який вказує на належне дотримання вимог при вирощуванні насаджень на типологічній основі. Похідні деревостани в усіх типах лісу зростають на 3809,2 га, що становить 14,2% від площі вкритих лісовою рослинністю земель. Найбільша площа похідних деревостанів утворюється ялиною європейською (714,2 га), інші 13 видів порід утворюють похідні деревостани на площі 684,2 га (табл. 18). Виступають похідними й дуб і бук, незважаючи на те, що в умовах лісомисливгоспу вони переважно є типотвірними породами. Проте, згідно вимог з віднесення насаджень до корінних чи похідних деревостанів [1] у певних досліджуваних типах лісу ці 2 види формують похідні деревостани на площі

2410,8 га. Деревостани, що створюються внаслідок зміни бука дубом і навпаки, можна вважати умовно похідними, бо бук і дуб як за технічною цінністю деревини, так і за вимогливістю до умов місцезростання є майже рівнозначними і близькими між собою.

Таблиця 18 – Площі деревостанів з інших похідних деревних порід в ДП «Довжанське ЛМГ»

Назва похідної породи	Кількість найменувань типів лісу, в яких порода утворює похідні деревостани	Площа похідних деревостанів	
		га	% від вкритої лісом площі
Сосна звичайна	6	6,2	0,02
Граб звичайний	7	89,5	0,33
Акація біла	9	100,8	0,38
Ясен звичайний	10	139,8	0,52
Береза повисла	9	115,1	0,43
Горіх грецький	5	14,3	0,05
Модрина європейська	5	16,9	0,06
Явір	5	81,1	0,30
Вільха чорна	4	11,5	0,04
Каштан їстівний	7	101,1	0,38
Ялиця біла	4	4,9	0,02
Липа дрібнолиста	1	2,0	0,01
Осика	1	1,0	-
Разом:		684,2	2,54

Аналізуючи дані таблиці 18, можна констатувати, що найбільшого лісівничого контролю з дотримання вимог лісової типології потребують похідні деревостани, сформовані з граба звичайного (89,5 га), акації білої (100,8 га), берези повислої (115,1 га). Разом 305,4 га деревостанів. На решті 378,8 га похідні деревостани утворені 10 деревними породами, які є технічно чи продовольчо цінними і введені в лісовий фонд в експериментальному порядку, зокрема й для підтримки біорізноманіття. Головне, що деревостанам з цих порід не загрожує деградація і вони можуть функціонувати до стиглого віку на відміну, наприклад, від похідних деревостанів з ялини європейської, котрі в умовах лісомисливгоспу з

60 років починають масово всихати. Тому, зазначені деревостани (із сосни, ясена, горіха, модрина, явора, вільхи, каштана, ялиці, липи, осики) підлягають заміні на корінні в довготривалій перспективі, після досягнення ними віку рубки. Такого ж підходу необхідно дотримуватись при веденні лісового господарства у деревостанах, де похідними породами виступають бук і дуб.

Більш детальну інформацію про типологічну приналежність насаджень лісового фонду Довжанського лісомисливгоспу отримано за результатами аналізу розподілу вкритої лісом площі типів лісу в межах умов місцезростання і типотвірних порід та з врахуванням поділу на корінні й похідні деревостани (табл. 19).

Таблиця 19 – Розподіл вкритої лісом площі за умовами місцезростання, типами лісу та типами деревостанів і в розрізі типотвірних порід у ДП «Довжанське ЛМГ»

Типи лісу чи їх групи за умовами місцезростання та типотвірними породами	Площа вкритих лісом земель, га / %						
	Усього	З неї:		У похідних деревостанах площі зростання:			
		корінних деревостанів	похідних деревостанів	Ял	Бк	Д	інших порід
1	2	3	4	5	6	7	8
Типотвірна порода – бук							
У сугрудах (С): С ₂ -гБк; С ₂ -Бк; С ₃ -д-гБк; С ₃ -гБк; С ₃ -Бк; С ₃ -ял-яцБк; С ₃ -явБк	<u>3981,3</u> 100,0	<u>3572,6</u> 89,7	<u>408,7</u> 10,3	<u>44,5</u> 1,1	-	<u>171,5</u> 4,3	<u>192,7</u> 4,9
У грудах (D): D ₂ - д-гБк; D ₂ -гБк; D ₂ -Бк; D ₃ -д-гБк; D ₃ -гБк; D ₃ -г-яцБк; D ₃ -Бк	<u>19728,2</u> 100,0	<u>17825,2</u> 90,3	<u>1903</u> 9,7	<u>668,7</u> 3,4	-	<u>937,2</u> 4,8	<u>297,1</u> 1,5
Разом:	<u>23709,5</u> 100,0	<u>21397,8</u> 90,3	<u>2311,7</u> 9,7	<u>713,2</u> 3,0	-	<u>1108,7</u> 4,6	<u>489,8</u> 2,1

Продовження табл. 19

1	2	3	4	5	6	7	8
Типотвірна порода – дуб (звичайний, скельний, червоний)							
У сугрудах (С): С ₁ -Дс; С ₂ -ГД; С ₂ -бкДс; С ₃ -ГД; С ₃ -бкДс	<u>384,5</u> 100,0	289,0 75,2	<u>95,5</u> 24,8	-	68,4 17,8	-	<u>27,1</u> 7,0
У грудях (D): D ₂ -бкД; D ₂ -бкДс; D ₃ -ГД; D ₃ -бкД; D ₃ -бкДс	<u>2628,2</u> 100,0	<u>1239,9</u> 47,2	<u>1388,3</u> 52,8	<u>1,0</u> -	<u>1220,0</u> 46,4	-	<u>167,3</u> 6,4
Разом:	<u>3012,7</u> 100,0	<u>1528,9</u> 50,8	<u>1483,8</u> 49,2	<u>1,0</u> -	<u>1288,4</u> 42,8	-	<u>194,4</u> 6,4
Типотвірна порода – ялиця							
У сугрудах (С) – С ₃ -бкЯц	<u>13,7</u> 100,0	-	<u>13,7</u> 100,0	-	<u>13,7</u> 100,0	-	-
У грудях (D) – D ₃ -бкЯц	<u>9,6</u> 100,0	<u>9,6</u> 100,0	-	-	-	-	-
Разом:	<u>23,3</u> 100,0	<u>9,6</u> 41,2	<u>13,7</u> 58,8	-	<u>13,7</u> 58,8	-	-
Типотвірна порода – вільха (чорна)							
У сугрудах (С) – С ₄ -Вх(ч)	<u>47,5</u> 100,0	<u>47,5</u> 100,0	-	-	-	-	-
У грудях (D) – D ₄ -Вх(ч)	<u>1,6</u> 100,0	<u>1,6</u> 100,0	-	-	-	-	-
Разом:	<u>49,1</u> 100,0	<u>49,1</u> 100,0	-	-	-	-	-
Всього:	<u>26794,6</u> 100,0	<u>22985,4</u> 85,8	<u>3809,2</u> 14,2	<u>714,2</u> 2,7	<u>1302,1</u> 4,9	<u>1108,7</u> 4,1	<u>684,2</u> 2,5

Аналіз отриманих під час дослідження даних (табл. 19), вказує на деяку відмінність у величинах частки формування корінних і похідних деревостанів у сугрудових і грудювих умовах місцезростання із типотвірними породами буком і дубом. Виявлено, що у типах лісу з типотвірною породою буком корінні деревостани займають як у сугрудових, так і в грудювих умовах місцезростання біля 90% від усїєї площі. В типах лісу з типотвірною породою дубом частка корінних деревостанів становить тільки 50,8% від усїєї площі. Величина цієї частки коливається від 75,2% у сугрудах до 47,2% у грудях.

Певною особливістю можна вважати і розповсюдження похідних деревостанів з ялини європейської. Встановлено, що всі вони зростають у типах лісу з типотвірною породою буком і найбільше в умовах грудів. В типах лісу з типотвірними породами дубом, ялицею та вільхою зростання похідної ялини не виявлено.

З огляду на викладене, можна стверджувати, що вирощування деревостанів у ДП «Довжанське лісомисливське господарство» здійснюється на типологічній основі й підтвердженням цього є:

1. Корінні деревостани у лісовому фонді підприємства займають 22985,4 га, що становить 85,8% від площі вкритих лісовою рослинністю земель і це є високим показником досягнення цілі з вирощування деревостанів за типологічними вимогами.

2. Відповідно, похідні деревостани зростають лише на 3809,2 га, 14,2% від вкритих лісом земель. І цей відсоток може істотно зменшитись, якщо врахувати деяку різноспричинену умовність статусу похідних для таких порід як дуб, бук, сосна, ясен, горіх, модрина, явір, вільха, каштан, ялиця, липа, осика. Тоді переформуванню підлягають тільки похідні деревостани з ялини європейської, граба звичайного, акації білої, берези повислої, разом 1019,6 га, що становить 3,8% від вкритої лісом площі.

3. Вирощувані в лісомисливгоспі деревостани сягають оптимальної продуктивності, котра відповідає потенційним можливостям лісорослинних умов у межах конкретних типів лісу та співмірна з показниками оптимальної продуктивності за таблицями ходу росту, зокрема з тих, що розроблені за програмою формування оптимальних деревостанів вищих бонітетів у Карпатах.

РОЗДІЛ 5

СТАН І ПРОДУКТИВНІСТЬ МИСЛИВСЬКИХ УГІДЬ ТА МОЖЛИВІСТЬ ЇХ ВИКОРИСТАННЯ

5.1 Постановка проблеми

Стан і продуктивність мисливських угідь професійно встановлені під час проведення мисливського впорядкування різних ревізійних періодів. У лісомисливстві виділено 8 типів мисливських угідь, по кожному з яких здійснено бонітування за видами мисливських тварин (олень, козуля, кабан, заєць). При здійсненні базових мисливських впорядкувань також проаналізовані діяльність і стан мисливського господарства в лісомисливстві за різні ревізійні періоди, але повної оцінки цієї діяльності не надано. Тому, важливим є не стільки константувати заплановані заходи та їх виконання, а передовсім, встановлювати можливості покращення кількості та якості мисливських угідь, поліпшуючи при цьому стан мисливського господарства. В такому напрямку і був здійснений основний аналіз стану і продуктивності мисливських угідь та можливості їх використання при веденні мисливського господарства підприємством.

5.2 Характеристика мисливських угідь

Кількісну оцінку мисливських угідь можна встановлювати за даними таблиці 20, в якій подані площі кожного типу мисливських угідь і їх частка від загальної площі всіх угідь.

Найбільше поширений у лісомисливстві тип мисливських угідь – листяний ліс (табл. 20) з чистих листяних насаджень різного віку, в основному букових (85,5%). Кормова база тут не є достатньо багатою. Хвойний ліс, що характеризується бідною кормовою базою, займає тільки 1,0% загальної площі, а мішаний ліс з кормовою базою близькою до листяного лісу займає 9,2%. Луки теж не є багатими за кормовою базою і займають 8,4% площі усіх угідь.

Таблиця 20 – Розподіл загальної площі за типами мисливських угідь у ДП «Довжанське ЛМГ»

Тип мисливських угідь, чисельник – га, знаменник – %								
Хвойний ліс	Листяний ліс	Мішаний ліс	Орні землі	Луки	Болога	Водоймища	Інші землі	Разом
<u>206,3</u> 1,0	<u>16978,7</u> 85,5	<u>1835,4</u> 9,2	<u>4,6</u> -	<u>662,8</u> 3,4	-	<u>59,7</u> 0,3	<u>116,5</u> 0,6	<u>19864,0</u> 100,0

Загалом усі типи мисливських угідь підприємства не мають достатньо багатой кормової бази, що буде показано в подальшій викладці. На певне збіднення кормової бази в першу чергу впливає переважання в загальній площі мисливських угідь лісових територій, здебільшого представленими насадженнями з домінуванням бука лісового, в яких підріст і підлісок внаслідок високої повноти деревостанів відсутній на майже 70% площі вкритих лісовою рослинністю земель.

Якісна оцінка мисливських угідь здійснюється за бонітетами, які можуть визначати потенційну продуктивність цих угідь. У ДП «Довжанське ЛМГ» під час впорядкування мисливські угіддя віднесли до чотирьох бонітетів: I – з дуже гарними кормовими та захисними властивостями (10 – 30% загальної площі); II – з хорошими кормовими та захисними властивостями (16 – 28%); III – з середніми кормовими та захисними властивостями (36 – 52%); IV – з поганими кормовими та захисними властивостями (10 – 16%).

Дані для оцінки якості мисливських угідь наведені в таблиці 21, з аналізу даних котрої видно, що продуктивність мисливських угідь є невисокою взагалі. Середні бонітети за видами мисливських тварин, отримані як середньозважені через площу величини, коливаються від II,4 для кабана до III,1 для зайця. Найкраще за якістю умов мисливські угіддя підходять для кабана. Найгірші такі умови для зайця. Вищі (I і II) бонітети становлять для оленя 37,1%, для козулі 38,7%, для кабана 48% і для зайця 19,1% від загальної площі мисливських угідь.

Тобто, більше ніж половина площі мисливських угідь для всіх наведених видів тварин є такою, що має середні чи погані кормові та захисні властивості.

Таблиця 21 – Розподіл загальної площі мисливських угідь ДП «Довжанське ЛМГ» за бонітетами для основних видів мисливських тварин

Види мисливських тварин	Загальна площа за бонітетами, чисельник – га, знаменник – %					
	I	II	III	IV	Разом	Середній бонітет
Олень	$\frac{2159,3}{11,0}$	$\frac{5131,7}{26,1}$	$\frac{10415,3}{52,9}$	$\frac{1981,5}{10,1}$	$\frac{19687,8}{100,0}$	II,6
Козуля	$\frac{2183,2}{11,1}$	$\frac{5423,1}{27,6}$	$\frac{9709,9}{49,3}$	$\frac{2371,6}{12,0}$	$\frac{19687,8}{100,0}$	II,6
Кабан	$\frac{6183,2}{31,4}$	$\frac{3269,6}{16,6}$	$\frac{7099,1}{36,1}$	$\frac{3135,9}{15,9}$	$\frac{19687,8}{100,0}$	II,4
Заєць	$\frac{1839,7}{9,3}$	$\frac{1921,5}{9,8}$	$\frac{8738,0}{44,4}$	$\frac{7188,6}{36,5}$	$\frac{19687,8}{100,0}$	III,1

5.3 Використання мисливських угідь і можливості покращення їх кормових та захисних властивостей

Використання мисливських угідь лісомисливгоспу оцінено під час проведення мисливського впорядкування за два останні ревізійні періоди. Оцінка є задовільною. Також задовільно виконані запроектовані на ревізійні періоди заходи з ведення мисливського господарства. Наголошено про особливості проведення лісгосподарських заходів на лісових територіях мисливських угідь. Але враховувати ці особливості не завжди є можливим.

Фактично ведення лісового і мисливського господарства на одній території безумовно призводить до проявлення протиріч, усунення котрих з об'єктивних причин є нездійсненним. Найголовніше таке протиріччя вже закладено під час формування мисливських угідь на лісових територіях. Зокрема, для правильного ведення лісового господарства потрібно вирощувати високопродуктивні деревостани при повноті 0,7 і вище. В таких деревостаних, як правило, відсутні підріст і підлісок, що є важливим фактором для кормових і захисних властивостей

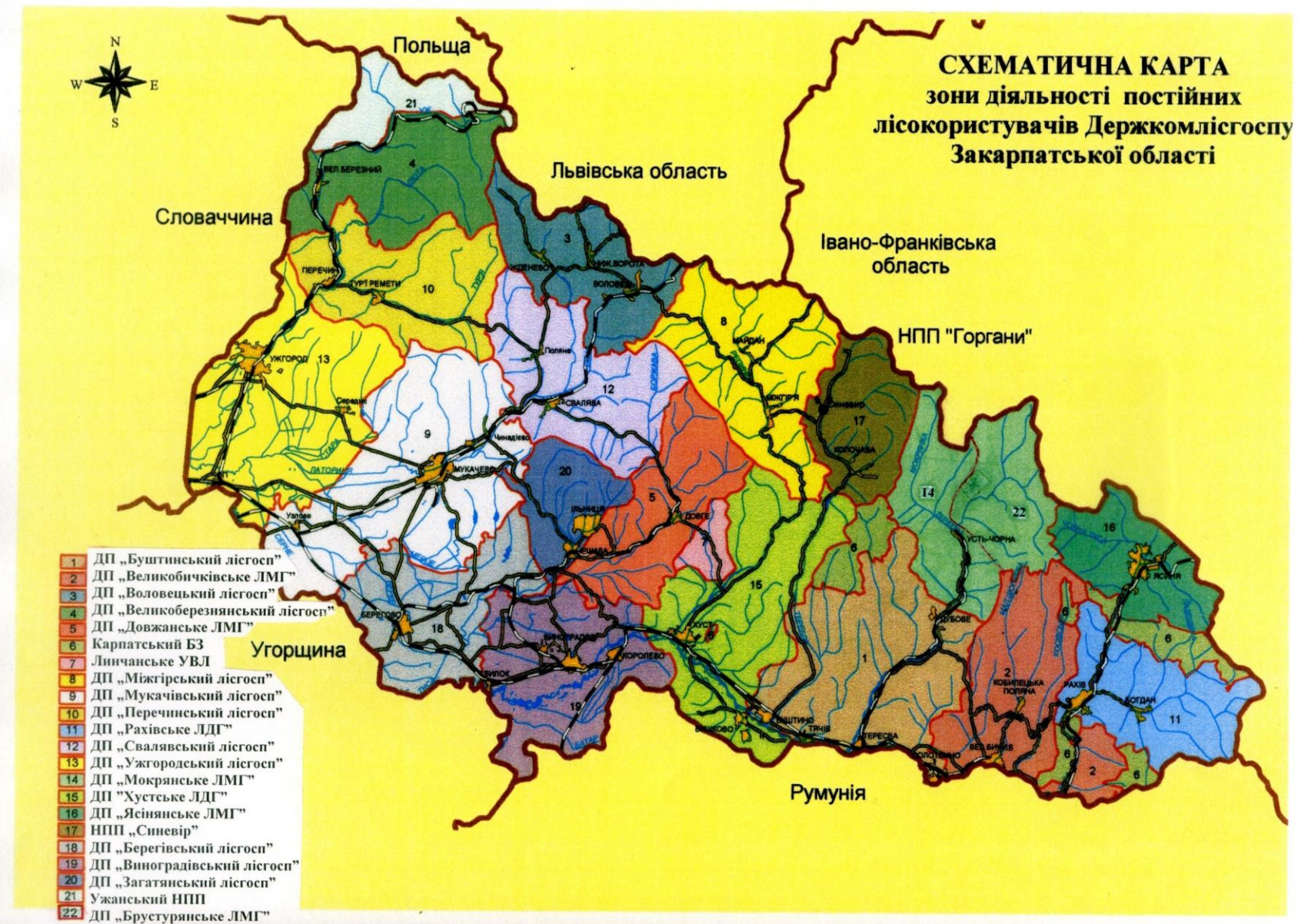
мисливських угідь. Отож, про поліпшення мисливських угідь на територіях, де постійно здійснюються лісгосподарські заходи, є проблематичним. Можна таке поліпшення здійснювати у незначних масштабах, як це пропонується мисливським впорядкуванням, але суттєвих змін в якості мисливських угідь при цьому не відбуватиметься. На сьогодні вирощувані в лісомисливгоспі деревостани сягають показника середньої відносної повноти 0,76, а площі насаджень 2 і вище бонітетів займають 98,8% вкритих лісом земель. І це для ведення лісового господарства є добре. В той же час мисливські угіддя на цих же територіях, представлені вищими (I і II) бонітетами, займають менше половини площі мисливських угідь, що є дещо негативним для ведення мисливського господарства.

Проведення лісгосподарських і лісомисливських заходів на одній території в умовах ДП «Довжанське ЛМГ» має здійснюватись і в подальшому відповідно до вимог лісовпорядкування та мисливського впорядкування. Пріоритетність потрібно надавати веденню лісового господарства.

ЛІТЕРАТУРА

1. Герушинський З. Ю. Типологія лісів Українських Карпат: Навчальний посібник. – Львів : Вид-во «Піраміда», 1996. – 208 с.
2. Кічура А. В. Курсове проектування з дисципліни «Регіональне лісівництво»: навч. посіб. Ужгород: Вид-во УжНУ «Говерла», 2016. 104 с.
3. Кічура В. П., Кічура А. В., Ледней В. І. Засадничі лісівничі вимоги до господарювання в лісах та ефективність від їх дотримання при веденні лісового господарства в ДП «Довжанське ЛМГ». *Стан і перспективи природокористування в сучасних умовах* : матеріали IV Всеукр. наук.-практ. конф. Ужгород, 2019. С. 12 – 19.
4. Кічура В. П., Кічура, А. В. Шляхи вдосконалення лісогосподарської діяльності в зоні розташування Карпатського біосферного заповідника. *Наукові записки Державного природознавчого музею*. – Т. 20. Львів, 2004. – С. 59 – 63.
5. Кічура В. П. Лісове господарство Закарпаття. Фотоальбом. Ужгород: ПП Басараб М. М., 2007. 96 с. іл.
6. Ліси Закарпаття. Сучасний стан, використання та охорона / Колектив авторів: Федурця І. Ю., Печер І. І., Кічура В. П. та ін. Ужгород, 1997. 53 с.
7. Нормативно-справочные материалы для таксации лесов Украины и Молдавии // Киев, «Урожай», 1987. – 560 с.
8. Порядок поділу лісів на категорії та виділення особливо захисних лісових ділянок. Постанова Кабінету Міністрів України N 733 від 16.05.2007 р. [Електронний ресурс]. – Режим доступу: <https://zakon.rada.gov.ua/laws/show/733-2007-%D0%BF#Text>
9. Проект організації та розвитку лісового господарства ДП «Довжанське лісомисливське господарство» Закарпатського ОУЛМГ. – Ірпінь. – 2011.
10. Фелив А. А. Ход роста карпатских буковых насаждений // Строеение, ход роста и динамика товарной структуры древостоев основных лесообразующих пород по типам леса и с лесоводственным районированием / Я. А. Сабан. – Львов, 1977. – Раздел 8. – С. 64 – 67.

ДОДАТКИ



Додаток Б

Державний лісовий кадастр станом на 1 січня 2011 року

РОЗПОДІЛ ЛІСОВИХ ДІЛЯНОК ЗА КАТЕГОРІЯМИ В МЕЖАХ КАТЕГОРІЙ ЛІСІВ

Форма № 1

ЗАКАРПАТСЬКА ОБЛАСТЬ
ЗАКАРПАТСЬКЕ ОУЛМГДЕРЖАВНЕ АГЕНТСТВО ЛІСОВИХ РЕСУРСІВ УКРАЇНИ
ДП "ДОВЖАНСЬКЕ ЛМГ"

Категорії лісів	Код	Вкриті лісовою рослинністю лісові ділянки		Не вкриті лісовою рослинністю лісові ділянки									площа, га	
		усього	в т.ч. лісові культури	незімкнуті лісові культури	лісові розсадники, плантації	рідколісся	згарища, загиблі насадження	зруби	галявини	біогалявини	лісові шляхи, просіки, п/п розриви, осушув.ка-нави	усього не вкритих лісовою рослинністю лісових ділянок	Загальна площа лісових ділянок	Грошова оцінка
Усього лісів	1	26800	5745,4	317,4	8,9	0,9	10,5	275,2	4,8	222	312,5	1152,2	27952,2	
із них														
Ліси природоохоронного, наукового, історико-культурного призначення	2	3043,9	283,5	11,9	0,3					29,7	33,6	75,5	3119,4	
у тому числі:														
– розташовані в межах територій та об'єктів природно-заповідного фонду	3	2808,6	280,8	11,9	0,3					29,3	31,4	72,9	2881,5	
– наукового призначення, включаючи генетичні резервати	6	235,3	2,7							0,4	2,2	2,6	237,9	
Рекреаційно-оздоровчі ліси	8	714,9	122,9	7,3	0,8			0,7		3,1	10,5	22,4	737,3	
у тому числі:														
– у межах округів санітарної охорони лікувально-оздоровчих територій і курортів	10	165,4	40,8		0,8					0,6	2,3	3,7	169,1	

Додаток В

Державний лісовий кадастр станом на 1 січня 2011 року

РОЗПОДІЛ ВКРИТИХ ЛІСОВОЮ РОСЛИННІСТЮ ЛІСОВИХ ДІЛЯНОК ЗА ПАНІВНИМИ ПОРОДАМИ ТА ГРУПАМИ ВІКУ

Форма №2

ЗАКАРПАТСЬКА
ОБЛАСТЬ
ЗАКАРПАТСЬКЕ ОУЛМГ
Рельєф
Гірський

ДЕРЖАВНЕ АГЕНТСТВО ЛІСОВИХ РЕСУРСІВ УКРАЇНИ
ДП "ДОВЖАНСЬКЕ ЛМГ"

УСЬОГО ЛІСІВ

Панівні породи, господарства	Код	Вкриті лісовою рослинністю лісові ділянки, га								Загальний запас деревостанів, тис. куб. метрів						Загальна середня зміна запасу тис.куб метрів	Середній вік, років	
		усього	молодняки		середньовікові		пристиглі	стигли і перестійні		усього	молодняки		середньовікові	пристиглі	стигли і перестійні			
			I вікової групи	II вікової групи	усього	в т.ч. вклуч. в позахунок		усього	в т.ч. перестійні		I вікової групи	II вікової групи			усього			в т.ч. перестійні
А	Б	1	2	3	4	5	6	7	8	9	10	11	12	13	14	15	16	17

1. Основні лісотвірні деревні породи Хвойні

Сосна	1	6,2		2,2	3,2	1,6	0,8			1,86		0,44	1,06	0,36			0,04	49
Ялина	2	724,8	1,6	22,9	73,2	25,1	181,1	446	36,7	324,16	0,02	1,53	15,83	94,65	212,13	19,81	6	54
Ялиця	3	2,9			2,9	1,2				1,29			1,29				0,02	56
Модрина	4	16,9	1,9		5	5	9,4	0,6		5,25	0,25		1,2	3,5	0,3		0,08	67
Разом хвойних	9	750,8	3,5	25,1	84,3	32,9	191,3	446,6	36,7	332,56	0,27	1,97	19,38	98,51	212,43	19,81	6,14	54
Твердолистяні																		
Дуб високостовбурн.	10	2536,4	239,1	379,9	1338,3	181,5	115,3	463,8		686,4	5,84	67,84	405,43	42,96	164,33		10,56	65
Бук	12	22815,7	1479,4	2102,6	12022,2	4305,1	2145	5066,5	1476,3	9045,91	69,66	379,15	5364,25	1032,23	2200,62	577,23	106,42	85
Граб	13	89,5		3,7	56,7	48	16,1	13	6,9	16,09		0,17	8,93	3,15	3,84	2,27	0,33	49
Ясен	14	139,8	17,8	40,3	44,5	36,5	28,9	8,3		40,78	1,34	7,95	16,11	10,6	4,78		0,89	46
Клен	15	72,9	11,7	37,7	23,5					14,72	0,66	6,81	7,25				0,42	35
Акація	17	100,8			7,8	0,7	1	92	77,4	19,18			0,26	0,2	18,72	16,55	0,42	46
Разом твердолистяних	29	25755,1	1748	2564,2	13493	4571,8	2306,3	5643,6	1560,6	9823,08	77,5	461,92	5802,23	1089,14	2392,29	596,05	119,04	83

Продовження додатку В

А	Б	1	2	3	4	5	6	7	8	9	10	11	12	13	14	15	16	17
М'яколистяні																		
Береза	30	115,1	11,4	39,4	44,9	7,4	9,1	10,3		12,91	0,54	1,23	5,75	2,28	3,11		0,45	29
Осика	31	1			0,5	0,5	0,5			0,17			0,03	0,14				35
Вільха	32	60,6	6,8	1,7	43,7	22,1	3,1	5,3	2,8	9,46	0,08	0,1	7,08	0,83	1,37	0,78	0,23	41
Липа	33	2			2	2				0,48			0,48				0,01	47
Разом	39	178,7	18,2	41,1	91,1	32	12,7	15,6	2,8	23,02	0,62	1,33	13,34	3,25	4,48	0,78	0,69	34
м'яколистяних																		
Разом по I розділу	40	26684,6	1769,7	2630,4	13668,4	4636,7	2510,3	6105,8	1600,1	10178,66	78,39	465,22	5834,95	1190,9	2609,2	616,64	125,87	82
2. Інші деревні породи	41	115,4	0,9	3,7	105,2	20,1	3,5	2,1		20,68	0,02	0,36	18,89	0,72	0,69		0,58	36
Усього по розділах 1+2+3	43	26800	1770,6	2634,1	13773,6	4656,8	2513,8	6107,9	1600,1	10199,34	78,41	465,58	5853,84	1191,62	2609,89	616,64	126,45	81
Інші деревні породи																		
Горіх	55	14,3		0,6	10,2	2,1	3,5			1,73		0,04	0,97	0,72			0,04	40
Каштан їстівний	59	101,1	0,9	3,1	95	18		2,1		18,95	0,02	0,32	17,92		0,69		0,54	35

Державний лісовий кадастр станом на 1 січня 2011 року

РОЗПОДІЛ ВКРИТИХ ЛІСОВОЮ РОСЛИННІСТЮ ЛІСОВИХ ДІЛЯНОК ЗА ПОВНОТАМИ ТА КЛАСАМИ БОНІТЕТУ

ЗАКАРПАТСЬКА ОБЛАСТЬ

ДЕРЖАВНЕ АГЕНТСТВО ЛІСОВИХ РЕСУРСІВ УКРАЇНИ

Форма № 4

ЗАКАРПАТСЬКЕ ОУЛМГ

ДП "ДОВЖАНСЬКЕ ЛМГ"

Вікові групи і повноти	Код	Площа деревостанів за групами порід і класами бонітету, га																	
		Господарство																	
		хвойне						твердолистяне						м'яколистяне					
		2 і вище	3	4	5	5а і нижче	разом	2 і вище	3	4	5	5а і нижче	разом	2 і вище	3	4	5	5а і нижче	разом
А	Б	1	2	3	4	5	6	7	8	9	10	11	12	13	14	15	16	17	18
Молодняки																			
0,4	10	1,5					1,5	11,1	2,6				13,7	35					35
0,5	11	2,3					2,3	42,9					42,9	12,8					12,8
0,6	12	0,4					0,4	83					83	3,6					3,6
0,7	13	2					2	1275,4	2				1277,4	1,9					1,9
0,8	14	13,1					13,1	1591,7	3,4				1595,1						
0,9-1,0	15	9,3					9,3	1298,6	1,5				1300,1	6					6
Разом	16	28,6					28,6	4302,7	9,5				4312,2	59,3					59,3
Середньовікові																			
0,3-0,4	20	5,2					5,2	44	1				45	2,7					2,7
0,5	21							30,8					30,8	0,7					0,7
0,6	22	1,1					1,1	252,5					252,5	26,1					26,1
0,7	23	10,9					10,9	1571,2					1571,2	47					47
0,8	24	55,1					55,1	8944,8	28				8972,8	14,6					14,6
0,9-1,0	25	9,3	2,7				12	2620,7					2620,7						
Разом	26	81,6	2,7				84,3	13464	29				13493	91,1					91,1
Пристигли																			
0,3-0,4	30	1,1					1,1	18,1					18,1						
0,5	31	15,8					15,8	40,1	9,3				49,4	2					2
0,6	32	15,6					15,6	320,3		0,6			320,9	2					2
0,7	33	48,5					48,5	1070,3	11,9				1082,2	8,7					8,7
0,8	34	81,3					81,3	718,1					718,1						
0,9-1,0	35	29					29	117,6					117,6						
Разом	36	191,3					191,3	2284,5	21,2	0,6			2306,3	12,7					12,7

Продовження додатку Г

А	Б	1	2	3	4	5	6	7	8	9	10	11	12	13	14	15	16	17	18
Стигли перестійні	i																		
0,3-0,4	40	6,6					6,6	236,9					236,9	1,6					1,6
0,5	41	45,5					45,5	952,3	37,7				990						
0,6	42	58,5					58,5	1250,5	182,9	5,4			1438,8	5,3					5,3
0,7	43	139,6					139,6	1913,6	43,2				1956,8	2,1					2,1
0,8	44	193,5					193,5	868,8					868,8	6,6					6,6
0,9-1,0	45	2,9					2,9	152,3					152,3						
Разом	46	446,6					446,6	5374,4	263,8	5,4			5643,6	15,6					15,6
УСЬОГО																			
0,3-0,4	50	14,4					14,4	310,1	3,6				313,7	39,3					39,3
0,5	51	63,6					63,6	1066,1	47				1113,1	15,5					15,5
0,6	52	75,6					75,6	1906,3	182,9	6			2095,2	37					37
0,7	53	201					201	5830,5	57,1				5887,6	59,7					59,7
0,8	54	343					343	12123,4	31,4				12154,8	21,2					21,2
0,9-1,0	55	50,5	2,7				53,2	4189,2	1,5				4190,7	6					6
Разом	56	748,1	2,7				750,8	25425,6	323,5	6			25755,1	178,7					178,7

Додаток Д

Форма № 3-ЛГ (річна)

Розділ II. Фактична рубка на території ДП "Довжанське ЛМГ" за 2009 рік

Код рядка	Системи та види рубок і заходів	Площа, га	Заготівля деревини, куб.м.	у тому числі	
				ліквідної	із неї ділової
А	Б	1	2	3	4
1000	Всього (1100+1200+1300)	207,2	26804	22065	10359
1100	в тому числі: рубки головного користування (РГК)-всього	70,2	14420	11962	6222
1110	з них поступові і вибіркові і комбіновані	70,2	14420	11962	6222
1111	з них кінцевий прийом поступових рубок	26,4	9329	7767	3770
1200	рубки формування і оздоровлення лісів та інші заходи, пов'язані з веденням лісового господарства-всього(1210+1220)	137	12384	10103	4137
1210	в тому числі рубки догляду - всього	58,8	2170	1766	162
	з них				
1211	освітлення	5,4	31	0	0
1212	прочищення	6,1	26	0	0
1213	проріджування	0,6	6	5	0
1214	прохідні	46,7	2107	1761	162
1220	інші види рубок формування і оздоровлення лісів та інші заходи, пов'язані з веденням лісового господарства - всього	78,2	10214	8337	3975
	з них				
1221	вибіркові санітарні	32,4	645	483	228
1222	суцільні санітарні	15,1	5049	4042	2029
1223	лісовідновні	9,4	3229	2761	1345
1224	переформування	0	0	0	0
1225	реконструктивні	0	0	0	0
1226	ландшафтні	0	0	0	0
1227	інші заходи пов'язані з веденням лісового господарства	21,3	1291	1051	373
1300	інші заходи не пов'язані з веденням лісового господарства	0	0	0	0

Продовження додатку Д

Форма № 3-ЛГ (річна)

**Розділ III. Відпуск деревини в порядку рубок головного користування за господарствами
по ДП "Довжанське ЛМГ" за 2009 рік**

Код ряд- ка		Всього куб.м.	в тому числі по господарствах:													
			ХВОЙНОМУ ВСЬОГО	в тому числі по госпсекціях			ТВЕРДОЛІС. ВСЬОГО	в тому числі по госпсекціях				М'ЯКОЛИСТ. ВСЬОГО	в тому числі по госпсекціях			
				СОСНОВА	ЯЛИНОВА	ЯЛИЦЕВА		ДУБОВА	БУКОВА	ЯСЕНЕВА	ГРАБОВА		БЕРЕЗОВА	ОСИКОВА	Ч.ВІЛЬХОВА	
А	Б	1	2	3	4	5	6	7	8	9	10	11	12	13	14	
3000	Розрахункова лісосіка	23600					23600		23600							
4000	Освоєно розрахункової лісосіки	12242	0				12242		12242				0			
5000	Фактично заготовлено деревини	11962	0				11962		11962				0			

Розділ II. Фактична рубка на території ДП "Довжанське ЛМГ" за 2010 рік

Код рядка	Системи та види рубок і заходів	Площа, га	Заготівля Деревини, куб.м.	у тому числі	
				ліквідної	із неї ділової
А	Б	1	2	3	4
1000	Всього(1100+1200+1300)	381,9	24470	19658	8849
1100	в тому числі: <i>рубки головного користування (РГК)-всього</i>	39,4	11297	9352	5283
1110	з них поступові і вибіркові і комбіновані	39,4	11297	9352	5283
1111	з них кінцевий прийом поступових рубок	30,1	9980	8264	4722
1200	<i>рубки формування і оздоровлення лісів та інші заходи, пов'язані з веденням лісового господарства - всього(1210+1220)</i>	342	13101	10242	3566
1210	в тому числі рубки догляду - всього	74,1	1766	867	17
1211	з них освітлення	30,7	341	0	0
1212	прочищення	21,5	382	0	0
1213	проріджування	0	0	0	0
1214	прохідні	21,9	1043	867	17
1220	інші види рубок формування і оздоровлення лісів та інші заходи, пов'язані з веденням лісового господарства- всього	267,9	11335	9375	3549
1221	з них вибіркові санітарні	64,5	2383	1892	637
1222	суцільні санітарні	21,1	7539	6362	2831
1223	лісовідновні	0	0	0	0
1224	переформування	0	0	0	0
1225	реконструктивні	0	0	0	0
1226	ландшафтні	0	0	0	0
1227	інші заходи пов'язані з веденням лісового господарства	182,3	1413	1121	81
1300	<i>інші заходи не пов'язані з веденням лісового господарства</i>	0,5	72	64	0

Продовження додатку Е

Форма № 3-ЛГ (річна)

**Розділ III. Відпуск деревини в порядку рубок головного користування за господарствами
по ДП "Довжанське ЛМГ" за 2010 рік**

Код ряд- ка		Всього куб.м.	в тому числі по господарствах:													
			ХВОЙНОМУ ВСЬОГО	в тому числі по госпсекціях			ТВЕРДОЛІС. ВСЬОГО	в тому числі по госпсекціях				М'ЯКОЛИСТ. ВСЬОГО	в тому числі по госпсекціях			
				соснова	ялинова	ялицева		дубова	букова	ясенева	грабова		березова	осикова	ч.вільхова	
А	Б	1	2	3	4	5	6	7	8	9	10	11	12	13	14	
3000	Розрахункова лісосіка	23600					23600		23600							
4000	Освоєно розрахункової лісосіки	9425	0				9425		9425			0				
5000	Фактично заготовлено деревини	9352	0				9352		9352			0				

Розділ II. Фактична рубка на території ДП "Довжанське ЛМГ" за 2012 рік

Код рядка	Системи та види рубок і заходів	Площа га	Заготівля деревини куб.м.	у тому числі	
				ліквідної	із неї ділової
А	Б	1	2	3	4
1000	Всього(1100+1200+1300)	595,8	59361	46101	21255
1100	<i>в тому числі рубки головного користування (РГК)-всього</i>	171,5	43140	36021	17864
1110	з них поступові і вибіркові і комбіновані	157	37921	31529	15980
1111	з них кінцевий прийом поступових рубок	105,5	32124	26770	13899
1200	<i>рубки формування і оздоровлення лісів та інші заходи, пов'язані з веденням лісового господарства - всього(1210+1220)</i>	424,3	16221	10080	3391
1210	<i>в тому числі рубки догляду - всього</i>	222,1	2921	734	43
1211	з них освітлення	118,6	798	0	0
1212	прочищення	77,6	1074	0	0
1213	проріджування	4,2	70	8	0
1214	прохідні	21,7	979	726	43
1220	<i>інші види рубок формування і оздоровлення лісів та інші заходи, пов'язані з веденням лісового господарства - всього</i>	202,2	13300	9346	3348
1221	з них вибіркові санітарні	33,5	1198	717	111
1222	суцільні санітарні	30,9	10459	7717	3086
1223	лісовідновні	0	0	0	0
1224	переформування	0	0	0	0
1225	реконструктивні	0	0	0	0
1226	ландшафтні	0	0	0	0
1227	інші заходи пов'язані з веденням лісового господарства	137,8	1643	912	151
1300	<i>інші заходи не пов'язані з веденням лісового господарства</i>	0	0	0	0

Продовження додатку Ж

Форма № 3-ЛГ (річна)

**Розділ III. Відпуск деревини в порядку рубок головного користування за господарствами
по ДП "Довжанське ЛМГ" за 2012 рік**

Код ряд- ка		Всього куб.м.	в тому числі по господарствах:												
			ХВОЙНОМУ ВСЬОГО	в тому числі по госпсекціях			ТВЕРДОЛИС. ВСЬОГО	в тому числі по госпсекціях				М'ЯКОЛИСТ. ВСЬОГО	в тому числі по госпсекціях		
				соснова	ялинова	ялицева		дубова	букова	ясенева	грабова		березова	осикова	ч.вільхова
А	Б	1	2	3	4	5	6	7	8	9	10	11	12	13	14
3000	Розрахункова лісосіка	46500	300		300		46200	4000	41900		300				
4000	Використано розрахункової лісосіки	37669	475		475		37194	4017	33177			0			
5000	Фактично заготовлено деревини	36021	475		475		35546	4017	31529			0			

Розділ II. Фактична рубка на території ДП "Довжанське ЛМГ" за 2013 рік

Код рядка	Системи та види рубок і заходів	Площа рубок та заходів без підг робіт, га	Заготівля деревини всього, без підг робіт, кбм	у тому числі	
				ліквідної	із неї ділової
А	Б	1	2	3	4
1000	Всього(1100+1200+1300)	720,9	61083	46393	18829
1100	в тому числі рубки головного користування (РГК)-всього	186,3	50849	41520	18110
1110	з них поступові і вибіркові і комбіновані	152,9	40322	32955	14725
1111	з них кінцевий прийом поступових рубок	116,3	36395	29781	13329
1200	рубки формування і оздоровлення лісів та інші заходи, пов'язані з веденням лісового господарства-всього(1210+1220)	534,6	10234	4873	719
1210	в тому числі рубки догляду - всього	302,2	4208	775	53
1211	з них освітлення	146,1	1177	0	0
1212	прочищення	119,8	1946	0	0
1213	проріджування	11	128	66	0
1214	прохідні	25,3	957	709	53
1220	інші види рубок формування і оздоровлення лісів та інші заходи, пов'язані з веденням лісового господарства - всього	232,4	6026	4098	666
1221	з них вибіркові санітарні	84,1	2471	1573	202
1222	суцільні санітарні	7,5	1910	1503	274
1223	лісовідновні	0	0	0	0
1224	переформування	0	0	0	0
1225	реконструктивні	0	0	0	0
1226	ландшафтні	0	0	0	0
1227	інші заходи пов'язані з веденням лісового господарства	140,8	1645	1022	190
1300	інші заходи не пов'язані з веденням лісового господарства	0	0	0	0

Продовження додатку И

Форма № 3-ЛГ (річна)

**Розділ III. Відпуск деревини в порядку рубок головного користування за господарствами
по ДП "Довжанське ЛМГ" за 2013 рік**

Код ряд- ка		Всього куб.м.	в тому числі по господарствах:												
			ХВОЙНОМУ ВСЬОГО	в тому числі по госпсекціях			ТВЕРДОЛІС. ВСЬОГО	в тому числі по госпсекціях				М'ЯКОЛИСТ. ВСЬОГО	в тому числі по госпсекціях		
				СОСНОВА	ЯЛИНОВА	ЯЛИЦЕВА		ДУБОВА	БУКОВА	ЯСЕНЕВА	ГРАБОВА		БЕРЕЗОВА	ОСИКОВА	Ч.ВІЛЬХОВА
А	Б	1	2	3	4	5	6	7	8	9	10	11	12	13	14
3000	Розрахункова лісосіка	48500	5100		5100		43400	3790	39410		200				
4000	Використання розрахункової лісосіки	43540	4839		4839		38701	3778	34923			0			
5000	Фактично заготовлено деревини	41520	4679		4679		36841	3886	32955			0			

Додаток К

Форма № 3-ЛГ (річна)

Розділ II. Фактична рубка на території ДП "Довжанське ЛМГ" за 2014 рік

Системи та види рубок і заходів	Код рядка	Площа рубок, га	Обсяг заготовленої деревини, куб.м	у тому числі	
				ліквідної	із неї ділової
А	Б	1	2	3	4
Усього(1100+1200+1300)	1000	546	57475	43390	17559
в тому числі <i>рубки головного користування (РГК)-всього</i>	<i>1100</i>	<i>168</i>	<i>42391</i>	<i>33854</i>	<i>14625</i>
з них					
поступові і вибіркові і комбіновані	1110	135	30888	24884	11310
з них кінцевий прийом поступових рубок	1111	95	25354	20481	9436
<i>рубки формування і оздоровлення лісів та інші заходи, пов'язані з веденням лісового господарства-всього(1210+1220)</i>	<i>1200</i>	<i>378</i>	<i>15084</i>	<i>9536</i>	<i>2934</i>
в тому числі рубки догляду - всього	1210	258	3411	703	19
з них					
освітлення	1211	107	824		
прочищення	1212	125	1525		
проріджування	1213				
прохідні	1214	26	1062	703	19
інші види рубок формування і оздоровлення лісів та інші заходи, пов'язані з веденням лісового господарства- всього	1220	120	11673	833	15
з них					
вибіркові санітарні	1221	75	3381	2392	647
суцільні санітарні	1222	23	7050	5600	2181
лісовідновні	1223				
переформування	1224				
реконструктивні	1225				
ландшафтні	1226				
інші заходи пов'язані з веденням лісового господарства	1227	22	1242	841	87
<i>інші заходи не пов'язані з веденням лісового господарства</i>	<i>1300</i>				

Продовження додатку К
Форма № 3-ЛГ (річна)

Розділ III. Відпуск деревини в порядку рубок головного користування за господарствами
по ДП "Довжанське ЛМГ" за 2014 рік

Код рядка	Найменування показників	Всього куб.м.	в тому числі по господарствах:												
			хвойному всього	в тому числі по госпсекціях			твердолис. всього	в тому числі по госпсекціях				м'яколист. всього	в тому числі по госпсекціях		
				соснова	ялинова	ялицева		дубова	букова	ясенева	грабова		березова	осикова	ч.вільхова
А	Б	1	2	3	4	5	6	7	8	9	10	11	12	13	14
3000	Встановлена розрахункова лісосіка	48500	5100		5100		43400	3790	39410		200				
4000	Використання розрахункової лісосіки	33805	5062		5062		28743	3775	24968			0			
5000	Фактичні обсяги заготовленої деревини	33854	5031		5031		28823	3939	24884			0			

Додаток Л

Форма № 3-ЛГ (річна)

Розділ II. Фактична рубка на території ДП "Довжанське ЛМГ" за 2015 рік

Системи та види рубок і заходів	Код рядка	Площа рубок, га	Заготовленої деревини куб.м	У тому числі	
				ліквідної	із неї ділової
А	Б	1	2	3	4
Усього(1100+1200+1300)	1000	642,2	61091	44594	16674
в тому числі <i>рубки головного користування (РГК)-всього</i>	<i>1100</i>	<i>164,8</i>	<i>43557</i>	<i>34329</i>	<i>14074</i>
з них поступові і вибіркові і комбіновані	1110	135,2	32997	26735	10869
з них кінцевий прийом поступових рубок	1111	87,2	27508	22402	8950
<i>рубки формування і оздоровлення лісів та інші заходи, пов'язані з веденням лісового господарства-всього(1210+1220)</i>	<i>1200</i>	<i>476,9</i>	<i>17315</i>	<i>10167</i>	<i>2600</i>
в тому числі рубки догляду - всього	1210	306,5	4829	1524	48
з них освітлення	1211	138,7	877		
прочищення	1212	122,6	1644		
проріджування	1213				
прохідні	1214	45,2	2308	1524	48
інші види рубок формування і оздоровлення лісів та інші заходи, пов'язані з веденням лісового господарства- всього	1220	170,4	12486	8643	2552
з них вибіркові санітарні	1221	117,3	4332	2744	773
суцільні санітарні	1222	18,1	6409	4689	1667
лісовідновні	1223				
переформування	1224				
реконструктивні	1225				
ландшафтні	1226				
інші заходи пов'язані з веденням лісового господарства	1227	35,0	1745	1210	112
<i>інші заходи не пов'язані з веденням лісового господарства</i>	<i>1300</i>	<i>0,5</i>	<i>219</i>	<i>98</i>	

Продовження додатку Л

Форма № 3-ЛГ (річна)

Розділ III. Заготівля ліквідної деревини від рубок головного користування по ДП "Довжанське ЛМГ" за 2015 рік

Код рядка	Найменування показників	Всього куб.м.	в тому числі по господарствах:												
			Хвойному всього	в тому числі по госпсекціях			Твердолис. всього	в тому числі по госпсекціях				М'яколист. всього	в тому числі по госпсекціях		
				соснова	ялинова	ялицева		дубова	букова	ясенева	грабова		березова	осикова	ч.вільхова
А	Б	1	2	3	4	5	6	7	8	9	10	11	12	13	14
3000	Встановлена розрахункова лісосіка	48500	5100		5100		43400	3790	39410		200				
4000	Використання розрахункової лісосіки	34260	3839		3839		30421	3722	26699			0			
5000	Фактичні обсяги заготовленої деревини	34329	3753		3753		30576	3841	26735			0			

Розділ II. Фактична рубка на території ДП "Довжанське ЛМГ" за 2016 рік

Системи та види рубок і заходів	Код рядка	Площа рубок, га	Обсяг заготовленої деревини, куб.м	У тому числі	
				ліквідної	із неї ділової
А	Б	1	2	3	4
Усього(1100+1200+1300)	1000	702	62622	45957	18234
в тому числі <i>рубки головного користування (РГК)-всього</i>	<i>1100</i>	<i>158</i>	<i>46900</i>	<i>36763</i>	<i>16261</i>
з них поступові і вибіркові і комбіновані	1110	129	39324	29071	12984
з них кінцевий прийом поступових рубок	1111	90	30275	24424	11228
<i>рубки формування і оздоровлення лісів та інші заходи, пов'язані з веденням лісового господарства - всього(1210+1220)</i>	<i>1200</i>	<i>544</i>	<i>15722</i>	<i>9194</i>	<i>1973</i>
в тому числі рубки догляду - всього	1210	352	6168	2822	153
з них освітлення	1211	124	804		
прочищення	1212	144	1326		
проріджування	1213				
прохідні	1214	84	4038	2822	153
інші види рубок формування і оздоровлення лісів та інші заходи, пов'язані з веденням лісового господарства - всього	1220	192	9554	6372	1820
з них вибіркові санітарні	1221	97	2373	1300	251
суцільні санітарні	1222	11	5228	3623	1512
лісовідновні	1223				
переформування	1224				
реконструктивні	1225				
ландшафтні	1226				
інші заходи пов'язані з веденням лісового господарства	1227	84	1953	1449	57
<i>інші заходи не пов'язані з веденням лісового господарства</i>	<i>1300</i>				

Продовження додатку М

Форма № 3-ЛГ (річна)

Розділ III. Заготівля ліквідної деревини від рубок головного користування по ДП "Довжанське ЛМГ" за 2016 рік

Код ряд- ка	Найменування показників	Всього куб.м.	в тому числі по господарствах:												
			ХВОЙНОМУ ВСЬОГО	в тому числі по госпсекціях			ТВЕРДОЛІС. ВСЬОГО	в тому числі по госпсекціях				М'ЯКОЛИСТ. ВСЬОГО	в тому числі по госпсекціях		
				СОСНОВА	ЯЛИНОВА	ЯЛИЦЕВА		ДУБОВА	БУКОВА	ЯСЕНЕВА	ГРАБОВА		БЕРЕЗОВА	ОСИКОВА	Ч.ВІЛЬХОВА
А	Б	1	2	3	4	5	6	7	8	9	10	11	12	13	14
3000	Встановлена розрахункова лісосіка	48500	5100		5100		43400	3790	39410		200				
4000	Використання розрахункової лісосіки	40434	3930		3930		36504	3833	32671			0			
5000	Фактичні обсяги заготовленої деревини	36763	3724		3724		33039	3968	29071			0			

Розділ II. Фактична рубка на території ДП "Довжанське ЛМГ" за 2017 рік

Системи та види рубок і заходів	код рядка	Площа рубок га	Обсяг заготовленої деревини куб.м	у тому числі	
				ліквідної	із неї ділової
А	Б	1	2	3	4
Усього(1100+1200+1300)	1000	659	61605	46114	18529
в тому числі <i>рубки головного користування (РГК)-всього</i>	<i>1100</i>	<i>183</i>	<i>48580</i>	<i>38535</i>	<i>17699</i>
з них поступові і вибіркові і комбіновані	1110	156	38463	30854	14319
з них кінцевий прийом поступових рубок	1111	100	31224	25110	11687
<i>рубки формування і оздоровлення лісів та інші заходи, пов'язані з веденням лісового господарства-всього(1210+1220)</i>	<i>1200</i>	<i>476</i>	<i>13025</i>	<i>7579</i>	<i>830</i>
в тому числі рубки догляду - всього	1210	464	10920	6294	511
з них освітлення	1211	92	517		
прочищення	1212	168	1504		
проріджування	1213	5	130	26	
прохідні	1214	199	8769	6268	511
інші види рубок формування і оздоровлення лісів та інші заходи, пов'язані з веденням лісового господарства- всього	1220	12	2105	1285	319
з них вибіркові санітарні	1221				
суцільні санітарні	1222	3	1083	625	190
лісовідновні	1223				
переформування	1224				
реконструктивні	1225				
ландшафтні	1226				
інші заходи пов'язані з веденням лісового господарства	1227	9	1022	660	129
<i>інші заходи не пов'язані з веденням лісового господарства</i>	<i>1300</i>				

Продовження додатку Н

Форма № 3-ЛГ (річна)

Розділ III. Заготівля ліквідної деревини від рубок головного користування по ДП "Довжанське ЛМГ" за 2017 рік

Код рядка	Найменування показників	Всього куб.м.	в тому числі за господарствами:												
			хвойне всього	в тому числі за господарськими секціями			твердолис. всього	в тому числі за господарськими секціями				м'яколист. всього	в тому числі за господарськими секціями		
				соснова	ялинова	ялицева		дубова	букова	ясенева	грабова		березова	осикова	ч.вільхова
А	Б	1	2	3	4	5	6	7	8	9	10	11	12	13	14
3000	Встановлена розрахункова лісосіка	48500	5100		5100		43400	3790	39410			200			
4000	Використання розрахункової лісосіки	38304	3510		3510		34794	3761	31033			0			
5000	Фактичні обсяги заготовленої деревини	38535	3688		3688		34847	3993	30854			0			

Додаток П

Розподіл площі вкритих лісовою рослинністю земель за типами лісу з виділенням корінних та похідних деревостанів у ДП «Довжанське ЛМГ»

Індекс типу лісу	Площа всього		З неї площа, га		У похідних деревостанах площі зростання за:			
	га	%	Корінних деревостанів	Похідних деревостанів	Ял	Бк	Д	Інші похідні породи
1	2	3	4	5	6	7	8	9
С ₁ -Дск	1,7	0,01	1,7	-	-	-	-	-
С ₂ -гДск	16,3	0,10	14,9	1,4	-	1,4	-	-
С ₂ -бкДск	338,0	1,26	254,1	83,9	-	61,9	-	22,0
С ₂ -гБк	214,4	0,80	176,0	38,4	-	-	10,6	27,8
С ₂ -Бк	197,1	0,73	193,2	3,9	0,7	-	1,4	1,8
С ₃ -гД	15,3	0,06	5,1	10,2	-	5,1	-	5,1
С ₃ -бкДск	13,2	0,05	13,2	-	-	-	-	-
С ₃ -д-гБк	77,6	0,29	69,5	8,1	-	-	3,9	4,2
С ₃ -гБк	913,6	3,40	728,1	185,5	10,4	-	115,7	59,4
С ₃ -Бк	2053,6	7,66	1919,4	134,2	23,5	-	39,9	70,8
С ₃ -см-яцБк	31,2	0,11	31,2	-	-	-	-	-
С ₃ -явБк	493,8	1,84	455,2	38,6	9,9	-	-	28,7
С ₃ -бкЯц	13,7	0,05	-	13,7	-	13,7	-	-
С ₄ -Вх(ч)	47,5	0,18	47,5	-	-	-	-	-
Д ₂ -бкД	12,0	0,04	12,0	-	-	-	-	-
Д ₂ -бкДск	1956,3	7,30	902,0	1054,3	1,0	903,3	-	150,0
Д ₂ -д-гБк	83,6	0,31	60,4	23,2	-	-	16,6	6,6
Д ₂ -гБк	411,1	1,53	263,5	147,6	1,7	-	140,9	5,0
Д ₂ -Бк	1927,5	7,19	1647,0	280,5	101,0	-	149,1	30,4
Д ₃ -гД	51,0	0,19	51,0	-	-	-	-	-
Д ₃ -бкД	39,2	0,15	39,2	-	-	-	-	-
Д ₃ -бкДс	569,7	2,12	235,7	334,0	-	316,7	-	17,3
Д ₃ -д-гБк	398,4	1,49	351,8	46,6	2,5	-	42,1	2,0
Д ₃ -гБк	2863,7	10,68	2545,6	318,1	44,9	-	219,7	53,5
Д ₃ -г-яцБк	1,9	0,01	1,9	-	-	-	-	-
Д ₃ -Бк	14042,0	52,40	12955,0	1087,0	518,6	-	368,8	199,6

Продовження додатку П

1	2	3	4	5	6	7	8	9
D ₃ -бкЯц	9,6	0,04	9,6	-	-	-	-	-
D ₄ -Вх (ч)	1,6	0,01	1,6	-	-	-	-	-
Разом	26794,6	100,0	22985,4	3809,2	714,2	1302,1	1108,7	684,2

Умовні позначення деревних порід:

Бк – бук лісовий;

Д – дуб звичайний;

Дс – дуб скельний;

Г – граб звичайний;

Вхч – вільха чорна;

Ял (см) – ялина європейська;

Яц – ялиця біла;

Яв – явір.

Навчальне видання

В. П. КІЧУРА, А. В. КІЧУРА

**ОЦІНКА ГОСПОДАРЮВАННЯ В ЛІСАХ
ДП «ДОВЖАНСЬКЕ ЛІСОМИСЛИВСЬКЕ ГОСПОДАРСТВО»**

Підходи, методи, досягнуті результати

Навчальний посібник

Формат 60x84/16. Гарнітура Times New Roman
Ум. друк. арк. 4,76. Обл. вид. арк. 2,48.
Зам. № 67. Наклад 100 прим.

Оригінал-макет виготовлено
у редакційно-видавничому відділі
видавництва УжНУ «Говерла».
88015, м. Ужгород, вул. Заньковецької, 89.
E-mail: dep-editors@uzhnu.edu.ua

Видавництво УжНУ «Говерла».
88000, м. Ужгород, вул. Капітульна, 18.
E-mail: goverla-print@uzhnu.edu.ua

*Свідоцтво про внесення до державного реєстру
видавців, виготівників і розповсюджувачів видавничої продукції
Серія 3т № 32 від 31 травня 2006 року*