

**МІНІСТЕРСТВО ОСВІТИ І НАУКИ УКРАЇНИ
ДЕРЖАВНИЙ ВИЩИЙ НАВЧАЛЬНИЙ ЗАКЛАД
«УЖГОРОДСЬКИЙ НАЦІОНАЛЬНИЙ УНІВЕРСИТЕТ»
ГЕОГРАФІЧНИЙ ФАКУЛЬТЕТ
КАФЕДРА ЛІСІВНИЦТВА**

А. В. КІЧУРА, В. П. КІЧУРА

МЕТОДИЧНІ ВКАЗІВКИ

для виконання практичних робіт з дисципліни

«УПРАВЛІННЯ ЛІСОГОСПОДАРСЬКИМ ВИРОБНИЦТВОМ»

Ужгород - 2021

УДК 630*6 (075)

Кічура А. В., Кічура В. П. Методичні вказівки для виконання практичних робіт з дисципліни «Управління лісогосподарським виробництвом» : навч. вид. Ужгород, 2021. 41 с.

У виданні викладено навчально-методичні поради для виконання найбільш складних за рівнем засвоєння практичних робіт, передбачених робочою програмою дисципліни «Управління лісогосподарським виробництвом» при здобутті магістерського ступеня за спеціальністю 205 – лісове господарство.

Передбачається, що інформація видання допоможе студентам магістерського рівня підготовки при виконанні практичних робіт з дисципліни «Управління лісогосподарським виробництвом» та може бути корисною для спеціалістів лісогосподарського спрямування.

Рецензент – В. І. Парпан, доктор біологічних наук, професор

*Рекомендовано до опублікування методичною комісією географічного факультету ДВНЗ «Ужгородський національний університет»
(протокол № 4 від 02.02.2021 р.)*

© А. В. Кічура, В. П. Кічура

ЗМІСТ

<i>ПЕРЕДМОВА</i>	4
Практична робота № 1 Вивчення виробничої структури базового підприємства галузі лісового господарства і надання пропозицій з її організації	5
Практична робота № 2 Аналіз кваліфікаційних вимог до працівників підприємств галузі лісового господарства	17
Практична робота № 3 Використання основних форм звітності для здійснення контролю з ведення лісового господарства базовим підприємством галузі	21
Практична робота № 4 Документаційне забезпечення при здійсненні управління лісогосподарським виробництвом	28
<i>ЛІТЕРАТУРА</i>	36
<i>ДОДАТКИ</i>	37

ПЕРЕДМОВА

Викладання курсу «Управління лісогосподарським виробництвом» поєднує теоретичне навчання студентів під час лекцій із їх практичною підготовкою при виконанні практичних робіт і проходження виробничої та переддипломної практик. Коли для кращого засвоєння студентами лекційного матеріалу, проходження ними виробничої та переддипломної практик вже є відповідні навчальні видання, то для виконання практичних робіт необхідних навчально-методичних розробок є недостатньо. З огляду на це й виникла потреба в підготовці пропонованих методичних вказівок (порад) для виконання практичних робіт з дисципліни «Управління лісогосподарським виробництвом».

В основу розроблення пропонованого видання покладено інформацію з навчального посібника «Управління лісогосподарським виробництвом» (автори: Рибак В. О., Рябченко В. І., 2014), законодавчих і нормативно-правових актів, облікової та статистичної звітності лісогосподарських підприємств. Найбільш конкретні поради викладено стосовно використання основних форм звітності для здійснення контролю з ведення лісового господарства базовим підприємством галузі.

Сподіваємось, що надана у виданні інформація допоможе студентам при виконанні ними практичних робіт з дисципліни «Управління лісогосподарським виробництвом». Корисною вона може бути і для спеціалістів, які працюють у сфері лісогосподарського виробництва.

Практична робота № 1
ВИВЧЕННЯ ВИРОБНИЧОЇ СТРУКТУРИ БАЗОВОГО ПІДПРИЄМСТВА
ГАЛУЗІ ЛІСОВОГО ГОСПОДАРСТВА І НАДАННЯ ПРОПОЗИЦІЙ З ЇЇ
ОРГАНІЗАЦІЇ

Мета. Оволодіти *системним підходом* в баченні й формуванні виробничої структури й структури управління базового підприємства галузі лісового господарства. Зрозуміти службові статуси та ролі працівників в структурних ланках лісогосподарського підприємства

Завдання:

1. Вивчити теоретичний матеріал за темою «Структура управління лісовим господарством держави», коротко описати її вертикальний та горизонтальний поділи;

2. З'ясувати склад виробництва лісогосподарського підприємства та його загальну структуру. Виконуючи друге завдання студенту потрібно дати визначення складу виробництва та описати його, використовуючи форму статистичної звітності № 10-ЛГ, див. Додаток А посібника – *Виробнича практика з технології лісогосподарського виробництва за авторства Кічури В. П., Кічури А. В.: <https://dspace.uzhnu.edu.ua/jspui/handle/lib/43846>*

3. Ознайомитись зі штатним розписом конкретного підприємства і схематично зобразити його виробничу структуру (за індивідуальним завданням). Визначити залежність між місією підприємства і виробничою структурою як чинниками, від яких залежить структура управління підприємства. За індивідуальним завданням схематично зобразити виробничу структуру підприємства, визначити його місію (призначення). Сказати яке це господарство (ЛГ, ЛМГ, ЛДГ);

4. Оволодіти такими поняттями як лінійна та функціональна ланка управління й визначити лінійних і функціональних керівників у лісогосподарському підприємстві, а також знати основні типи структур управління. Результатом виконання четвертого завдання має бути схема виробничої

структури підприємства із відображеними взаємозв'язками між керівниками різних ієрархічних рівнів та визначеним типом структури управління конкретного підприємства.

Для глибокого засвоєння теми практичного заняття рекомендується використати джерело – Рибак В. О., Рябченко В. І. Управління лісгосподарським виробництвом : навчальний посібник. – К.: Фітосоціоцентр, 2014. – 472 с. (стор. 152-162; 238-256).

Теоретичний матеріал (роз'яснення) до завдань практичної роботи

1. Загальна структура управління лісовим господарством держави

Управління лісовим господарством здійснює *Державне агентство лісових ресурсів України*. Загальна структура управління галуззю лісового господарства України має вертикальний та горизонтальний поділи. **За вертикаллю**, система управління галуззю поділяється на 3 рівні:

- Голова Державного агентства лісових ресурсів;
- Начальник обласного управління лісового і мисливського господарства;
- Директор підприємства.

Кожен із названих керівників має відповідний апарат управління. Отже, галузь має триступеневу структуру управління.

Регіональні й місцеві рівні мають **горизонтальний поділ** на окремі юридичні особи за територіальними, виробничими й функціональними принципами. *На рівні Державного агентства лісових ресурсів* – управління лісового і мисливського господарства; *На рівні управлінь* – держані підприємства – лісові, лісомисливські, лісові дослідні господарства; *На рівні підприємств* – лісництва.

Виробнича сфера зосереджена в базових підприємствах галузі, які мають свою внутрішню структуру. Підприємства галузі територіально, в межах областей, об'єднуються в системи на чолі з обласними управліннями лісового та мисливського господарства.

Лісгосподарське виробництво потребує необхідного професійного, науково-технічного та інших важливих видів забезпечення, без чого

унеможлиблюється його ефективність. Тому в структурі галузі є низка підприємств, організацій, установ, які мають своє призначення [4].

Основними науковими установами лісової галузі є Український науково-дослідний інститут лісового господарства та агролісомеліорації ім. Г. М. Висоцького (УкрНДІЛГА) та Український науково-дослідний інститут гірського лісівництва ім. П. С. Пастернака (УкрНДІгірліс).

УкрНДІЛГА (м. Харків) підпорядковані Степовий (м. Херсон) та Поліський (м. Житомир) філіали, 7 науково-дослідних станцій (Вінницька, Київська, Кримська, Луганська, Маріупольська, Новгород-Сіверська, Харківська) та Краснотроянецьке відділення УкрНДІЛГА.

Наукова діяльність УкрНДІгірліс (Івано-Франківськ) здійснюється на території Карпатського регіону (Івано-Франківська, Закарпатська, Львівська та Чернівецька області). Тут створено науково-дослідну та експериментальну бази, які включають Закарпатське відділення УкрНДІгірліс (Мукачеве), Тернопільський опорний пункт, гідростаніонари.

Дослідна мережа УкрНДІЛГА та УкрНДІгірліс охоплює всі природно-кліматичні зони України, а також унікальні об'єкти лісівничої науки, багато з яких створені понад 150 років тому [5].

В структурі галузі також функціонують [4]:

- ♦ Український центр підготовки, перепідготовки та підвищення кваліфікації кадрів лісового господарства «Укрцентркадріліс»;
- ♦ Українське державне проектне лісовпорядне виробниче об'єднання ВО «Укрдержліспроект»; Львівська державна лісовпорядна експедиція; Харківська державна лісовпорядна експедиція; науково-інформаційний центр лісоуправління;
- ♦ Український державний проектно-дослідний інститут лісового господарства «Укрдіпроліс»;
- ♦ Харківський державний проектно-дослідний інститут агролісомеліорації і лісового господарства «Харківдіпроагроліс»;
- ♦ Українська державна лісонасіннева інспекція «Укрдержліснасінінспекція» із мережею зональних лісонасінневих інспекцій;

- ♦ Українська державна база авіаційної охорони лісів;
- ♦ Інші організації й установи, які знаходяться у прямому підпорядкуванні Державного агентства лісових ресурсів України.

2. Підприємство як основна ланка системи управління лісовим господарством. Види лісогосподарських підприємств

Підприємство є основною ланкою управління галузі, оскільки саме в ньому безпосередньо здійснюється виробнича діяльність, що забезпечує виконання місії галузі. Окрім цього підприємство, на відміну від свого основного виробничого підрозділу лісництва, в якому насправді здійснюється лісогосподарське виробництво, має статус юридичної особи, що дозволяє йому самостійно здійснювати господарську діяльність [4].

Основними видами базових підприємств галузі лісового господарства є Державне підприємство (аббревіатура – ДП) «Лісове господарство», ДП «Лісомисливське господарство», ДП «Мисливське господарство» і ДП «Лісове дослідне господарство». Види підприємств різняться між собою за їхнім призначенням (місією), що зумовлює їхній склад виробництва.

Склад виробництва – це сукупність робіт за переліком, обсягами, територіальним розташуванням, які виконуються в підприємстві [4].

Склад виробництва залежить від місії підприємства. Наприклад, мисливське господарство не виконує той перелік і обсяги робіт, які здійснюються у лісовому господарстві, оскільки воно має інше призначення.

Кількість підприємств у регіонах зумовлена загальною площею лісового фонду й територіальною розкиданістю його земель. У поліських регіонах, в Карпатах і в горах Криму лісовий фонд розташований компактно. Тому в цих регіонах за підприємствами закріплені більші площі лісового фонду у порівнянні з підприємствами, які функціонують в зонах Лісостепу й особливо Степу.

Територіальна розкиданість лісового фонду вимагає більших витрат та часу від лісників, майстрів, лісничих як для здійснення ними функцій державної охорони, так і для управління виробничими процесами.

3. Виробнича структура базового підприємства галузі лісового господарства

Виробнича структура – це сукупність виробничих підрозділів, які функціонують у підприємстві. Вона залежить від місії підприємства й складу виробництва у ньому [4]. Наприклад, у ДП «Лісове господарство» основним виробничим підрозділом є *лісництво*, тоді як у ДП «Мисливське господарство» – *мисливська ділянка*.

У лісгоспах степової зони, як правило, немає нижніх складів, тоді як у зоні Полісся підприємства мають такі виробничі підрозділи. Це пов'язано з обсягами лісозаготівлі, тобто зі складом виробництва підприємства.

Виробнича структура підприємства має не лише горизонтальний (лісництва), а й вертикальний поділ. У залежності від вертикального розташування розрізняють виробничі підрозділи цехового й внутрішньоцехового рівня.

Цеховими виробничими підрозділами вважаються ті підрозділи, керівники яких підпорядковані безпосередньо директору підприємства. До цехових підрозділів у лісгоспі відносяться лісництва, автопарк, а також нижній склад (за наявності), деревообробний цех, які не входять у структуру крупніших виробничих підрозділів. Якщо деревообробний цех входить у структуру нижнього складу чи лісозаводу, то за критерієм ієрархії управління він належить до внутрішньоцехових підрозділів. Інший приклад із розсадником. Якщо він є базисним та ієрархічно знаходиться на одному рівні з лісництвом, тоді його слід вважати цеховим підрозділом. Коли ж розсадник функціонує в структурі лісництва, він є внутрішньоцеховим підрозділом так, як і майстерська ділянка [4].

4. Поняття, сутність і типи структури управління

Структура управління – це сукупність ланок управління та взаємозв'язків між ними [4].

Ланкою управління вважається суб'єкт управління. Це може бути як окремий керівник, так і підрозділ управління, наприклад відділ в апараті управління лісгоспу.

Для того щоб зрозуміти сутність структури управління та її типів, необхідно з'ясувати такі поняття, як лінійний і функціональний керівник.

Лінійний керівник – це такий керівник, якому об'єкт управління підпорядковується повністю.

До лінійних керівників у лісгоспі належать: директор, лісничі, мастри лісу, начальники інших цехових та внутрішньо цехових підрозділів.

Функціональний керівник – це такий керівник, якому об'єкт управління підпорядкований частково, у межах закріплених за ним функцій управління.

До функціональних керівників у лісгоспі належать: головний лісничий, головний інженер, головний бухгалтер, головний економіст, інженери відділу лісового господарства та виробничого відділу, помічник лісничого та інші нелінійні керівники.

Основні типи структур управління, які використовуються в базових підприємствах галузі лісового господарства України [4]:

Лінійний тип (рис. 1) – це основний тип структури управління, з якого починається формування структури управління будь-якої організації, оскільки кожен наявний структурний підрозділ організації потребує, як мінімум, одного керівника. А одноосібний керівник, якому об'єкт управління підпорядкований повністю, як за визначенням так і своєю сутністю вважається лінійним керівником.

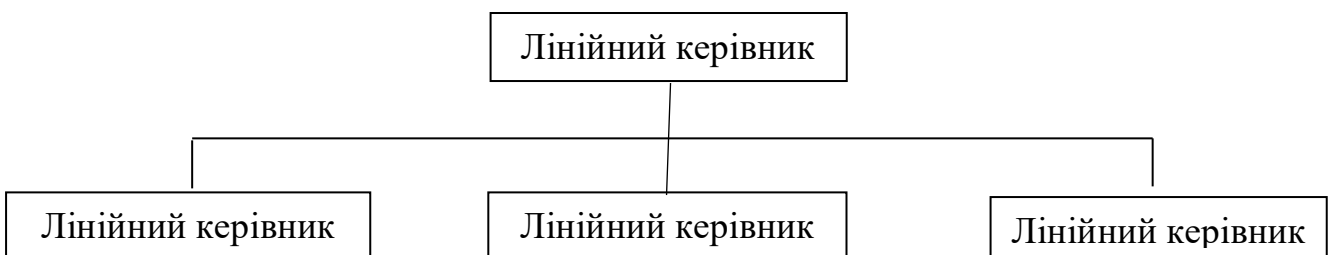


Рис. 1. Лінійний тип структури управління

Лінійно-штабний тип структури управління (рис. 2) являє собою сукупність лінійних і штабних ланок управління та взаємозв'язків між ними.

За таким типом при лінійному керівнику вищого рівня утворюються додаткові ланки управління, які за своїм призначенням мають допомагати цьому керівнику в здійсненні ним управлінської діяльності. *Особливість такого типу структури управління полягає в тому, що допоміжні ланки управління при лінійному керівникові вищого рівня не мають безпосередніх взаємозв'язків з лінійними керівниками нижчого ієрархічного рівня.* Це свідчить про їхню обмеженість у здійсненні власне керівної роботи, яка забирає багато робочого часу в лінійного керівника. Оскільки вони позбавлені права керування, їхня роль зводиться до виконання штабної роботи, яка зазвичай полягає в обробці інформації, аналізі ситуації, документаційному забезпеченні управління, розробці проектів управлінських рішень тощо.

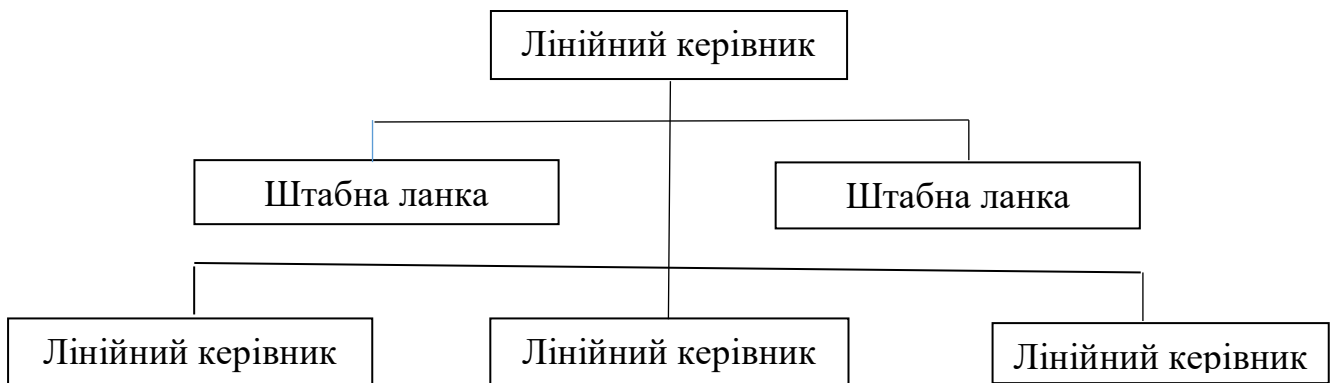


Рис. 2. Лінійно-штабний тип структури управління

В базових підприємствах на роль штабних ланок претендують: бухгалтерія, економічний відділ, працівники з кадрами, юристконсульт та ін.

Але, на рівні підприємства, при безпосередньому управлінні виробництвом найбільш затребуваними поряд з лінійними керівниками є функціональні ланки управління, оскільки крім здійснення аналітичної роботи необхідно ще й виконувати значний обсяг керівної роботи, повсякденно взаємодіяти з об'єктом управління, тобто з тими, хто знаходиться на підпорядкованих ієрархічних рівнях. Тому в підприємствах, у тому числі галузі лісового господарства, найбільш вживаним є **лінійно-функціональний тип структури управління** (рис. 3).

Функціональні ланки управління, як допоміжні ланки, що утворюються біля лінійного керівника певного ієрархічного рівня, не лише розвантажують його від частини обов'язків і рутинної роботи, а й беруть на себе частину повноважень, які делегує їм лінійний керівник, для того щоб вони були самодостатні в здійсненні управління й не відволікали його щоразу для узгодження рішень, які вони приймають в своїй оперативній діяльності. За таким типом структури управління здійснюється взаємодія лісничого з помічником лісничого в управлінні лісництвом, директора з головним лісничим і головним інженером в управлінні лісогосподарським і лісопромисловим виробництвом. Помічник лісничого на правах заступника лісничого не лише виконує значний обсяг аналітичної роботи й ведення технічної документації, звільняючи цим самим лісничого від рутинної роботи, а й має обов'язки й необхідні повноваження для здійснення оперативної управлінської діяльності, в межах яких керує старшими майстрами і майстрами лісу. Аналогічним чином головний лісничий і головний інженер, маючи статус заступників директора з виробничої діяльності, здійснюють оперативне управління керівниками цехового рівня: головний лісничий – лісничими, а головний інженер – начальником транспортного цеху (автопарку) або завгаром, начальниками лісового комплексу (лісозаводу), нижнього складу, деревообробних цехів тощо.

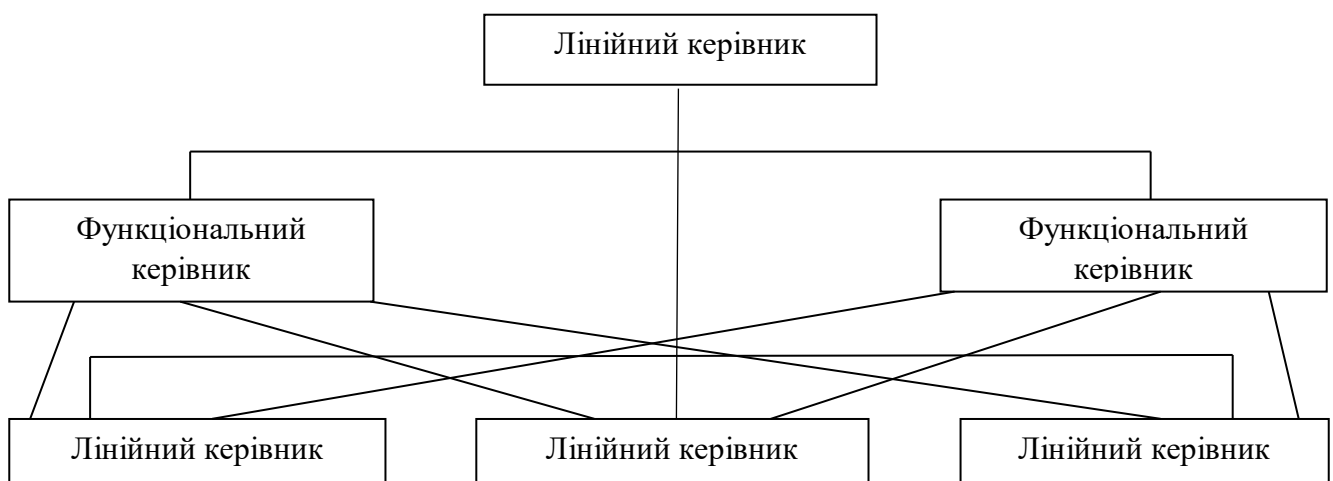


Рис. 3. Лінійно-функціональний тип структури управління

Але не дивлячись на переваги лінійно-функціонального типу структури управління над лінійно-штабним у формуванні системи управління підприємством, і цей тип структури управління має певні обмеження, які не дозволяють оптимізувати систему управління. Основна вада цього типу структури полягає в тому, що він не розмежовує статусні повноваження функціональних ланок.

Тобто, 2 тип (лінійно-штабний) обмежує працівників у повноваженнях і позбавляє права втручатись в оперативне управління виробництвом, а 3 тип (лінійно-функціональний) надає надмірні повноваження, які зрівнюють їх у статусі з їхніми безпосередніми керівниками – головним лісничим чи головним інженером або головним бухгалтером чи головним економістом. Штабний статус спеціалістів дозволяє розвантажити заступників директора і головних спеціалістів від суто штабної роботи, але не керівної. А функціональний статус, навпаки, не показує розмежування керівних повноважень між заступниками директора та іншими фахівцями, які посідають нижчі ієрархічні місця. *Звідси виникає потреба залучення такого типу структури управління, який би адекватно позначав доцільні відносини управління між апаратними працівниками підприємства й лінійними керівниками цехового рівня, тобто керівниками тих виробничих підрозділів, які безпосередньо підпорядковані директору.* Таким є **лінійно-обмежено-функціональний тип** структури управління (рис. 4).

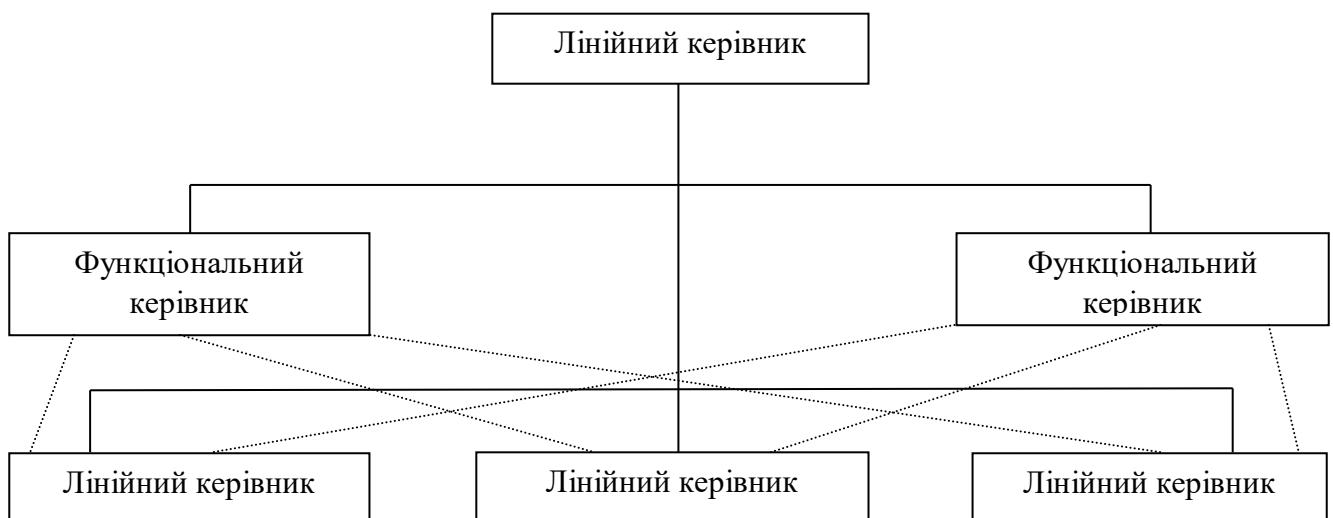


Рис. 4. Лінійно-обмежено-функціональний тип структури управління

Пунктирна лінія, що з'єднує функціональні ланки управління при лінійному керівнику вищого ієрархічного рівня з лінійними керівниками безпосередньо підпорядкованого ієрархічного рівня, засвідчує *взаємозв'язок обмеженого функціоналізму*. Цей взаємозв'язок передбачає формування відносин управління між функціональними ланками вищого ієрархічного рівня та лінійними керівниками підпорядкованого рівня в більшій мірі на партнерських засадах. Такі відносини управління дозволяють функціональним керівникам вищого ієрархічного рівня в межах їхніх посадових обов'язків і повноважень здійснювати контроль і аналіз діяльності підпорядкованих виробничих підрозділів, вказувати на недоліки у роботі керівникові цього підрозділу, але вони не дають їм повноважень на пряме керування оперативною діяльністю керівників цехових підрозділів так, як це можуть робити директор та його функціональні заступники.

Таким чином, маючи достатнє уявлення про виробничу структуру конкретного базового підприємства і його штатний розпис та ознайомившись з основними типами структури управління можна приступати до розробки структури схеми управління підприємством. Його структура матиме змішаний характер, де поєднуються 4 розглянутих типи структур управління.

Вже на рівні лісництва обсяг управлінської і документальної роботи формується такий, що один лісничий не в змозі з ним справитись. Тому в лісництві доцільним є змішаний тип структури управління, який би дозволив помічнику лісничого взяти на себе частину обов'язків лісничого і мати адекватні для виконання цих обов'язків повноваження й бути ефективним заступником лісничого в управлінні лісництвом.

Бухгалтер лісництва не має таких повноважень в управлінні лісництвом як помічник лісничого, але його не можна обмежити й статусом (ізолюваної від безпосередніх ділових комунікацій зі старшими майстрами чи майстрами) штабної ланки. Там, де бухгалтери в лісництвах є, необхідно відобразити цю посаду в структурі управління лісництвом. У взаємодії бухгалтера з керівниками внутрішньо-цехових підрозділів доцільним є взаємозв'язок обмеженого функціоналізму. Такий статус дозволяє бухгалтеру, не відволікаючи лісничого чи

помічника, опрацьовувати необхідну первинну документацію бухгалтерського обліку, яка в основному, пов'язана із закриттям нарядів-актів на виконання робіт та нарахуванням зарплати робітникам, рухом лісової продукції тощо.

Оскільки структури управління лісництв в одному підприємстві, як правило, однакові, то при виконанні схеми розгорнутої структури управління підприємства достатньо проілюструвати розгорнуту структуру управління одного лісництва.

Розробляти структуру апарату управління потрібно розпочинати зверху, визначивши спочатку функціональні ланки, які безпосередньо підпорядковуються директору й перебирають на себе всю апаратну роботу, розвантажуючи його для здійснення ефективного управління оперативною діяльністю.

Традиційно, *функції управління лісгосподарським виробництвом закріплюються за головним лісничим, а функції управління лісопромисловим виробництвом – за головним інженером.* Відносини заступників директора з керівниками виробничих підрозділів цехового рівня доцільно формувати за лінійно-функціональним типом.

У базових підприємствах галузі здійснюються значні обсяги фінансової та економічної діяльності, які потребують кваліфікованого управління з боку керівників вищої ланки. Таке спеціалізоване фахове управління фінансовою діяльністю здійснює *головний бухгалтер*, а економічне забезпечення діяльності підприємства – *головний економіст*. Названі головні спеціалісти хоч і очолюють відділи із статусом штабних ланок, особисто не можуть бути ізольовані від ділових комунікацій з керівниками виробничих підрозділів цехового рівня, оскільки це погіршуватиме управління підприємством. Адже, замкнені в ролі штабістів головний бухгалтер і головний економіст змушені будуть взаємодіяти з керівниками цехових підрозділів через директора. *Тому, доцільно щоб вони діяли в межах закріплених за ними функцій на засадах обмеженого функціоналізму.*

Окрім названих заступників директора й головних спеціалістів безпосередньо директору підпорядковуються працівники по роботі з кадрами, юристконсульт, які мають статус штабних ланок. Безпосередньо директору можуть

підпорядковуватись їй інші апаратні працівники, зокрема, головний мисливствознавець, інженер з охорони праці та ін.

Обсяг функцій управління, який концентрується на рівні підприємства настільки значний, що його не в змозі виконати директор, його заступники й працівники, які безпосередньо йому підпорядковані. Тому під безпосереднім керівництвом заступників директора та головних спеціалістів створюються відділи в штат яких за критеріями доцільності вводяться ті чи інші спеціалісти. Перелік посад таких спеціалістів затверджується в штатному розписі підприємства.

Наприклад, для забезпечення ефективного управління лісгосподарським виробництвом на допомогу головному лісничому у відділі лісового господарства традиційно затверджуються штатним розписом такі посади, як провідні інженери або інженери I чи II категорій, або інженери лісового господарства, з лісових культур і з охорони та захисту лісу. *Ці спеціалісти безпосередньо підпорядковані головному лісничому, а не директору підприємства, тому він для них є одноосібним, отже, лінійним керівником. В статусі лінійного керівника знаходяться головний інженер у відносинах зі спеціалістами, які числяться за штатним розписом у підпорядкованому йому виробничому відділі, головний бухгалтер – з бухгалтерами і касиром підпорядкованої йому бухгалтерії, головний економіст – з економістами його відділу.*

Джерела для опрацювання теми:

♦ Рибак В. О., Рябченко В. І. Управління лісгосподарським виробництвом : навчальний посібник. – К.: Фітосоціоцентр, 2014. – 472 с. (стор. 152-162; 238-256).

♦ Кічура В. П., Кічура А. В. Виробнича практика з технології лісгосподарського виробництва: навч. посіб. 2-ге вид., допов. та переробл. Ужгород: Вид-во УжНУ «Говерла», 2022. 92 с. (Додаток А)
<https://dspace.uzhnu.edu.ua/jspui/handle/lib/43846>

Практична робота № 2
АНАЛІЗ КВАЛІФІКАЦІЙНИХ ВИМОГ ДО ПРАЦІВНИКІВ
ПІДПРИЄМСТВ ГАЛУЗІ ЛІСОВОГО ГОСПОДАРСТВА

Мета. Знати перелік посад працівників підприємств галузі лісового господарства України, які мають право займати фахівці за спеціальністю «Лісове господарство» та усвідомити кваліфікаційні вимоги до цих працівників

Завдання:

1. Опрацювати кваліфікаційні вимоги до працівників лісового господарства, посади яких мають право займати фахівці зі спеціальності «Лісове господарство» за освітнім рівнем «Молодший спеціаліст», «Бакалавр», «Спеціаліст» і «Магістр» з певним стажем роботи і професійним досвідом чи без нього;

2. Шляхом порівняльного аналізу змісту кваліфікаційних вимог визначити специфічні функції кожного з працівників лісового господарства, які визначають їхню спеціалізацію і функціональний розподіл між структурними ланками в системі управління базового підприємства галузі;

3. Визначити первинні посади, які мають право займати магістри лісового господарства без стажу професійної роботи;

4. Структурувати в електронних версіях кваліфікаційних характеристик цих первинних посад завдання та обов'язки кожного працівника в окремі пункти й оцінити власну готовність їх виконувати за шкалою оцінок (*на прикладі 5-7 посад*);

5. Зазначити слабкі місця у власній підготовці з метою їх посилення шляхом самоосвіти та визначити найбільш підходящі посади для майбутньої трудової діяльності.

Рекомендації до виконання завдань практичної роботи

Для того щоб знати основні кваліфікаційні завдання та обов'язки, що покладаються на того чи іншого працівника лісового господарства, знати розподіл управлінських функцій між структурними ланками системи управління базового

підприємства галузі, рекомендується вивчення кваліфікаційних характеристик здійснити у три етапи.

На першому етапі потрібно ознайомитись зі змістом завдань і обов'язків кожної кваліфікаційної характеристики по кожній посаді.

На другому етапі необхідно здійснити порівняльний аналіз завдань та обов'язків, які покладаються на того чи іншого працівника лісового господарства, з'ясувавши при цьому специфічні функції, що притаманні конкретній посаді, а не будь-якій іншій, *тобто окреслити ті функції, які дають підстави відрізнити одну посаду від іншої.*

Третій етап рекомендується виконати для самооцінки власної професійної готовності до зайняття тієї чи іншої посади, на яку має право заступати магістр лісового господарства без стажу роботи.

Перший етап рекомендується розпочати з вивчення кваліфікаційних характеристик працівників нижчої ланки кадрів управління, зокрема, майстрів, потім перейти до помічника лісничого й лісничого, далі – до головного лісничого та інженерів, які працюють у відділі лісового господарства.

Вивчаючи завдання та обов'язки, звернути увагу, що у майстрів вони мають конкретний зміст і пов'язані з безпосереднім управлінням виробництвом, тоді як у керівників вищих ієрархічних рівнів вони набувають все більш загального й опосередкованого характеру у відношенні до виробничого процесу та його безпосередніх виконавців – робітників.

На другому етапі визначити, що саме, які обов'язки чи функції зумовлюють потребу у тій чи іншій посаді. Звернути увагу, що відмінності можуть бути як за обсягом виконуваних функцій (по вертикалі: старший майстер, лісничий, головний лісничий), так і за змістом (по вертикалі: знизу вгору – від більш конкретного управління лісгосподарським виробництвом до більш загального, а по горизонталі – між керівниками і спеціалістами одного рівня, що зумовлюється різницею в об'єктах управління і виробничих функціях, за котрі відповідає той чи інший керівник) [1]. Тому за цією логікою варто порівняти професійні завдання та обов'язки працівників, які відповідають за різні виробничі функції

лісогосподарського виробництва, зокрема *інженерів відділу лісового господарства*. Потім проаналізувати обов'язки цих працівників із завданнями та обов'язками *головного лісничого*. У працівників відділу лісового господарства вони мають більш конкретний і виконавчий характер, а у головного лісничого, навпаки більш загальний і керуючий зміст. Далі порівняти завдання та обов'язки *майстра лісу і майстра на лісозаготівельних роботах, майстра лісу та лісничого, майстра і лісничого і головного лісничого, лісничого і помічника лісничого* [4].

Паралельно з порівняльним аналізом завдань та обов'язків, які закріплюються за тим чи іншим працівником лісового господарства потрібно зробити порівняння того, що кожен з них повинен знати, перебуваючи на відповідній посаді. Також звернути увагу на кваліфікаційні вимоги щодо післядипломної освіти в галузі управління для працівників, які займають ключові посади в управлінні лісогосподарським виробництвом, зокрема: майстра лісу, лісничого, головного лісничого.

Третій етап – з'ясування власної професійної готовності до виконання тих завдань і обов'язків, що покладаються на працівників лісового господарства.

Пункти завдань та обов'язків, які оцінені нижче 3 балів мають скласти програму-мінімум підвищення особистого рівня професійної підготовки.

Шкала оцінки знань та вмінь [4]

5 – знаю, як це виконувати;

4 – маю достатнє уявлення про те, як це виконується, тому без значних витрат часу й особливих зусиль зможу відновити необхідні знання і вміння, щоб виконувати це самостійно;

3 – маю приблизне уявлення про те, як це виконується, потрібні значні зусилля і час, щоб виконувати це самостійно;

2 – не маю уявлення про те, як це робиться, але пам'ятаю, що ми це вчили;

1 – не володію необхідними знаннями для того, щоб це виконувати, але упевнений(на), що ми цього не вчили;

0 – не маю уявлення про те, як це робиться і не пам'ятаю вчили ми це чи ні.

Джерела для опрацювання теми:

- ♦ Довідник кваліфікаційних характеристик професій працівників. Випуск 3. Лісове господарство і пов'язані з ним послуги // Державне агентство лісових ресурсів України / «УКРДІПРОЛІС». – К.: 2013. – 106 с. *(Із внесеними змінами відповідно до Наказу Держлісагентства № 321 від 16.02.2022)*;
- ♦ Рибак В. О., Рябченко В. І. Управління лісогосподарським виробництвом : навчальний посібник. – К.: Фітосоціоцентр, 2014. – 472 с. *(стор. 257-263; 414-438)*;

Практична робота № 3

ВИКОРИСТАННЯ ОСНОВНИХ ФОРМ ЗВІТНОСТІ ДЛЯ ЗДІЙСНЕННЯ КОНТРОЛЮ З ВЕДЕННЯ ЛІСОВОГО ГОСПОДАРСТВА БАЗОВИМ ПІДПРИЄМСТВОМ ГАЛУЗІ

Мета. Сформувати уявлення про встановлені звітні та облікові інформативні дані з ведення лісового господарства, надати на основі цих даних оцінку лісогосподарської діяльності.

Завдання:

1. Ознайомитись з формами № 1 та № 2 державного лісового кадастру а також формою статистичних спостережень № 3-ЛГ (річною);

2. За даними форм № 1 та № 2 державного лісового кадастру надати характеристику лісових насаджень конкретного підприємства (за індивідуальним завданням). Вирахувати показник середньорічної зміни запасу на 1 га вкритої лісом площі.

Характеристику вкритих лісовою рослинністю ділянок потрібно надати відповідно до:

- розподілу за категоріями;
- розподілу за панівними породами (господарствами) і групами віку (за площею і запасом);

3. Використовуючи Ф3-ЛГ проаналізувати обсяги й системи заготівлі деревини по конкретному підприємству.

В питаннях управління лісогосподарським виробництвом важливе місце займає контроль. Управлінський контроль полягає у перевірці виконання стратегічних й тактичних рішень.

В широкому розумінні **стратегія** – це напрям куди ми йдемо (чи це вирощування одновікових деревостанів чи різновікових насаджень тощо), а **тактика** – чи правильно проводяться конкретні лісогосподарські заходи на кожному етапі вирощування деревостанів.

Ведення лісового господарства – це складний і багатоступеневий процес своєчасного здійснення науково обґрунтованих заходів зі створення, формування, захисту й охорони високопродуктивних лісових насаджень та їх використання [2].

Виконання лісогосподарських заходів у комплексі дає можливість досягти основної управлінської цілі – місії галузі лісового господарства (*охорона, відтворення та раціональне використання лісових ресурсів*).

Тобто, **місія** – це стратегія, кінцевий результат. І щоб досягти цього результату в передбачуваних кількісних і якісних параметрах вирощуваних насаджень потрібно забезпечити цю кількість і якість на кожному етапі формування деревостанів, впродовж усього лісогосподарського циклу.

Якщо на певному етапі формування деревостану внаслідок необґрунтованих лісогосподарських заходів буде перевищена інтенсивність рубки, залишені для подальшого вирощування не ті породи або зовсім не здійснюються необхідні заходи, особливо санітарно-оздоровчі, то кінцевої цілі можна й не досягти внаслідок розладнання вирощуваних деревостанів або ж формування їх із нецільовим складом.

З викладеного випливає, що для забезпечення ведення лісового господарства відповідно до встановлених нормативів (законодавчих та нормативно-правових актів) необхідний управлінський контроль. В лісогосподарському виробництві такий контроль розроблений на базі використання різних форм звітності.

Рекомендації до виконання завдань практичної роботи

Щоб надати оцінку лісового фонду будь-якого підприємства галузі, важливо знати за допомогою яких даних це можна зробити. Серед переліку різних звітних форм та інформативних даних, які фіксуються на підприємстві, варто виокремити основні форми звітності, з використанням яких здійснюється аналіз фактичного стану лісового фонду.

Практична робота включає два етапи: 1 – Характеристика лісових насаджень підприємства; 2 – Визначення дотримання/недотримання підприємством принципу безперервного і невиснажливого лісокористування.

Етап 1. Проаналізувавши дані державного лісового кадастру можна надати характеристику лісового фонду за кількісними і якісними показниками. Для виконання першого завдання, ознайомившись з формою № 1 державного лісового кадастру, студенту пропонується заповнити таблицю 1. Із обширного масиву даних вибирається лише ті, що дадуть чітку картину про площу лісового фонду, його розподіл за категоріями лісів.

Таблиця 1

Розподіл площ лісових ділянок за категоріями лісів ДП «_____»

Категорії лісів	Площа лісових ділянок			
	загальна		вкрита лісовою рослинністю	
	га	%	га	%
Усього лісів з них:				
Ліси природоохоронного, наукового, історико-культурного призначення				
Рекреаційно-оздоровчі ліси				
Захисні ліси				
Експлуатаційні ліси				

Надається аналіз даних таблиці. Звертається увага на відсоток вкритої лісом площі. Чим він вищий, тим краще використання земель лісового фонду, тобто за призначенням, а розподіл лісових насаджень на категорії дає уявлення про дотримання природоохоронних вимог.

Наступний крок – робота з формою № 2 державного лісового кадастру. Розподіл насаджень за площею та групами віку можна отримати з стовпчиків 1 – 8 вказаної форми, дані котрих потрібно занести до таблиці 2. Для того щоб знати такий розподіл за запасом – робота з стовпчиками 9 – 15 цієї ж форми № 2, із подальшим внесенням даних до таблиці 3. Аналіз змісту таблиць є обов’язковим. Для більш повного аналізу таблиці 2, рекомендується ознайомитись з розподілом за типами лісу в досліджуваному лісгоспі (з *Проекту організації та розвитку лісового господарства*), встановити найбільш розповсюджені, щоб мати уяву про зростання у лісовому фонді корінних/похідних деревостанів.

Таблиця 3

Розподіл запасів вкритих лісовою рослинністю земель за господарствами та групами віку ДП «_____»

Господарства (породи)	Загальний запас деревостанів, тис.м ³									
	молодняки		середньовікові		пристигаючі		стигли і перестійні		усього	
	тис. м ³	%	тис. м ³	%	тис. м ³	%	тис. м ³	%	тис. м ³	%
Хвойне (сосна, ялина, ялиця, модрина)										
Твердолистяне (дуб, бук, граб, ясен, клен, акація)										
М'яколистяне (береза, осика, вільха, липа, тополя, верби)										
Інші деревні породи										
Разом:										

Далі для того, щоб мати представлення про продуктивність насаджень потрібно вирахувати їх *середній запас на 1га* (загальний запас поділити на вкриту лісом площу * 1000). Такі ж обчислення виконуються по кожній групі віку.

Також важливо визначити *середньорічну зміну запасу* на 1 га вкритої лісом площі. Для цього потрібно загальну середню зміну запасу (ст. 16, форми № 2) поділити на вкриту лісом площу. *Перед тим як ділити приводимо до однакових одиниць виміру. Тобто тис. м. куб у куб. м. помноживши на 1000.*

Після здійснених обчислень можна сказати чи висока продуктивність насаджень конкретного лісгоспу. Зокрема, який середній запас деревостанів на 1 га та як він розподілений у межах груп віку (молодняки, середньовікові, пристигаючі, стиглі та перестійні), скільки м³/га сягає середньорічна зміна запасів тощо.

Щоб завдання вважалось виконаним надається аналіз змісту таблиць 1-3. Орієнтовний приклад виконання наведено в Додатку А. На цьому 1-ий етап роботи завершується. Характеристику лісових насаджень подано відповідно до поставленого завдання.

Етап 2 – Визначення дотримання/недотримання підприємством принципу безперервного і невиснажливого лісокористування. Адже, для дотримання цього принципу в середньому на 1 га вкритої лісом площі може припадати вирубаного загального запасу в кількості, що не перевищує середньої річної зміни загального запасу на 1 га.

Позитивним при лісокористуванні вважається зведення до мінімуму системи суцільних рубок. З огляду на ці показники потрібно проаналізувати фактичні обсяги заготівлі деревини від рубок головного користування (РГК) та рубок формування і оздоровлення лісів та інших заходів пов'язаних і не пов'язаних з веденням лісового господарства (РФ і ОЛ та ІЗП і НП з ВЛГ), використовуючи дані з розділу II, форми ЗЛГ-річної. Дані заносяться до таблиці 4.

Таблиця 4

Зведена інформація про фактичні обсяги заготівлі деревини в лісовому фонді
ДП «_____» за _____ рік

№ з/п	Назва видів рубок	Площа, га	Фактично заготовлено, куб. м		
			всього	У тому числі	
				ліквідної	ділової
1	Рубки головного користування – всього				
	з них: поступові і вибіркові				
	суцільні				
2	Рубки формування і оздоровлення лісів				
	з них: суцільні				
3	Рубки не пов'язані з веденням лісового господарства				
	з них: суцільні				
	Всього				
	в т. ч. суцільних				

До таблиці 4 потрібно звести інформацію про застосовувані системи заготівлі деревини, їх площу, вирубуваний запас, звертаючи увагу на застосування суцільних рубок. Використовуючи інформацію розділу III, форми ЗЛГ-річної надається висновок про показник (%) освоєння розрахункової лісосіки підприємством.

Наступний крок – розрахунок *використання середньої річної зміни запасу* на 1 га вкритої лісом площі. Для цього потрібно знати показник *вирубаного загального запасу* на 1 га вкритої лісом площі, який отримуємо поділивши загальний вирубаний запас усіма рубками і заходами на вкриту лісом площу.

Використання середньої річної зміни запасу на 1 га – співвідношення вирубуваного загального запасу на 1 га до середньорічної зміни запасу. До прикладу:

$$2,0 : 4,3 \times 100 = 46,5\% \text{ де:}$$

2,0 м³ – показник вирубаного загального запасу на 1 га;

4,3 м³ – середньорічна зміна запасу на 1 га вкритої лісом площі;

Отримавши всі необхідні дані, студенту рекомендується їх внести до таблиці 5, аналіз котрої і дасть розуміння про раціональність використання ресурсу в конкретному підприємстві.

Таблиця 5

Фактичні обсяги заготівлі деревини в лісовому фонді ДП «_____»

Роки	Площа, га			Вирубано загального запасу, м ³				Використання середньої річної зміни запасу на 1 га вкритої лісом площі, %
	<u>РГК*</u> з них суцільні	РФ і ОЛ та ІЗП і НП з <u>ВЛГ**</u> з них суцільні	Усіх рубок і <u>заходів</u> з них суцільні	<u>РГК</u> з них суцільні	РФ і ОЛ та ІЗП і НП з <u>ВЛГ</u> з них суцільні	Усіма рубками і <u>заходами</u> з них суцільні	Із розрахунку на 1 га вкритої <u>лісом площі</u> в т.ч. суцільні	

Приклад виконання практичної роботи наведено в Додатку А.

Практична робота № 4

ДОКУМЕНТАЦІЙНЕ ЗАБЕЗПЕЧЕННЯ ПРИ ЗДІЙСНЕННІ УПРАВЛІННЯ ЛІСОГОСПОДАРСЬКИМ ВИРОБНИЦТВОМ

Мета. Засвоїти основи державного нормативно-правового регулювання та управління у сфері лісових правовідносин. Знати основні документи, які використовуються для забезпечення ефективного управління лісогосподарським виробництвом.

Завдання:

1. Перечислити базові законодавчі та нормативно-правові акти, котрими регулюються лісові відносини в Україні. Назвати інститути, що здійснюють державне регулювання та управління у сфері лісових правовідносин;

2. Описати ієрархію статусів нормативних документів, якими регламентується лісогосподарська діяльність й назвати ці документи з найвищого рівня до внутрішнього службового;

3. Ознайомитись з переліком і формами документів, які використовуються в управлінні лісогосподарським виробництвом;

4. Оформити проект наказу директора підприємства, спрямований на вирішення задач певної виробничої ситуації.

Рекомендації до виконання завдань практичної роботи

1. Лісовий Кодекс України в ст. 2 визначає лісові відносини як суспільні відносини, які стосуються володіння, користування та розпоряджання лісами і спрямовуються на забезпечення охорони, відтворення та сталого використання лісових ресурсів з урахуванням екологічних, економічних, соціальних та інших інтересів суспільства.

Об'єктом лісових відносин є лісовий фонд України та окремі лісові ділянки. Суб'єктами лісових відносин є органи державної влади, органи місцевого самоврядування, юридичні особи та громадяни, які діють відповідно до Конституції та законів України [3].

Лісові відносини в Україні регулюються Конституцією України, Законом України "Про охорону навколишнього природного середовища", Лісовим Кодексом України, іншими законодавчими актами України, а також прийнятими відповідно до них нормативно-правовими актами [3].

Лісові відносини регулюються насамперед спеціальним кодифікованим нормативним актом – Лісовим Кодексом України. Це галузевий закон. Крім нього, вони також регулюються іншими законами та правовими актами України, а також локальними нормативними актами.

Лісовий Кодекс України передбачає пріоритет над іншим галузевим законодавством, у тому числі цивільним, і закріплює правило, відповідно до якого колізія норм лісового законодавства і норм інших правових актів вирішується на користь першого. Як результат цього має виконуватися правило щодо беззаперечної відповідності норм інших нормативних актів лісовому законодавству України.

Основним завданням державного регулювання та управління у сфері лісових відносин є забезпечення ефективної охорони, належного захисту, раціонального використання та відтворення лісів.

Державне регулювання та управління у сфері лісових відносин здійснюється шляхом (*ст. 25 ЛК України*):

- 1) формування та визначення основних напрямів державної політики у сфері лісових відносин;
- 2) визначення законом повноважень органів виконавчої влади та органів місцевого самоврядування;
- 3) установлення відповідно до закону порядку і правил у сфері охорони, захисту, використання та відтворення лісів;
- 4) здійснення державного контролю за охороною, захистом, використанням та відтворенням лісів.

Верховна Рада України у сфері лісових відносин (ст. 26 ЛК України):

- 1) визначає засади державної політики у сфері лісових відносин;
- 2) приймає закони щодо регулювання відносин у цій сфері;

3) затверджує загальнодержавні програми з охорони, захисту, використання та відтворення лісів;

4) вирішує інші питання у сфері лісових відносин відповідно до Конституції України.

Кабінет Міністрів України у сфері лісових відносин (ст. 27 ЛК України):

1) забезпечує реалізацію державної політики у сфері лісових відносин;

2) спрямовує та координує діяльність органів виконавчої влади щодо організації охорони, захисту, використання та відтворення лісів;

3) забезпечує розроблення та виконання загальнодержавних програм з охорони, захисту, використання та відтворення лісів;

4) затверджує державні програми з охорони, захисту, використання та відтворення лісів;

5) передає у власність, надає у постійне користування для нелісогосподарських потреб земельні лісові ділянки, що перебувають у державній власності;

7) приймає рішення про обмеження або тимчасове припинення діяльності підприємств, установ та організацій у разі порушення ними природоохоронного та лісового законодавства;

8) вирішує інші питання у сфері лісових відносин відповідно до Конституції України та закону.

Центральний орган виконавчої влади, що забезпечує формування державної політики у сфері лісового господарства (ст. 28 ЛК України):

1) визначає пріоритетні напрями та стратегію розвитку у сфері лісових відносин;

2) забезпечує формування державної політики у сфері охорони, захисту, використання та відтворення лісів, ведення лісовпорядкування, державного лісового кадастру, обліку, моніторингу та проведення національної інвентаризації лісів;

3) розробляє та організовує виконання державних цільових, галузевих та інших програм охорони, захисту, використання та відтворення лісів;

4) забезпечує нормативно-правове регулювання з ведення лісового господарства;

5) вирішує інші питання, визначені законами України та покладені на нього актами Президента України.

Центральний орган виконавчої влади, що реалізує державну політику у сфері лісового господарства (ст. 28¹ ЛК України):

1) вносить пропозиції щодо формування державної політики;

2) здійснює державний контроль за додержанням нормативно-правових актів щодо ведення лісового господарства;

3) організовує ведення лісовпорядкування, державного лісового кадастру, обліку, моніторингу та проведення національної інвентаризації лісів;

4) організовує ведення лісового господарства і раціональне використання лісових ресурсів;

5) забезпечує функціонування державної лісової охорони, координує діяльність лісової охорони інших постійних лісокористувачів і власників лісів;

6) координує здійснення заходів з охорони лісів від пожеж та захисту від шкідників і хвороб;

7) координує роботу з ведення лісового господарства підпорядкованими йому науково-дослідними установами;

8) бере участь у підготовці, перепідготовці та підвищенні кваліфікації кадрів для лісового господарства;

9) видає ліцензії відповідно до закону;

10) вносить пропозиції щодо обмеження або тимчасового припинення діяльності підприємств, установ та організацій незалежно від їх підпорядкування та форми власності у разі порушення ними лісового законодавства;

11) приймає рішення про віднесення лісів до відповідної категорії;

11¹) погоджує документацію із землеустрою у випадках та порядку, визначених Земельним кодексом України та Законом України "Про землеустрій", щодо відповідності зазначеної документації лісовому законодавству;

12) здійснює міжнародне співробітництво з питань ведення лісового господарства;

13) вирішує інші питання, визначені законами України та покладені на нього актами Президента України.

Лісовим Кодексом України передбачені також повноваження центрального органу виконавчої влади, що забезпечує формування державної політики у сфері охорони навколишнього природного середовища, у сфері лісових відносин, повноваження центрального органу виконавчої влади, що реалізує державну політику із здійснення державного нагляду (контролю) у сфері охорони навколишнього природного середовища, раціонального використання, відтворення і охорони природних ресурсів, у сфері лісових відносин [3].

2. Серед нормативних документів, які регламентують лісове господарство, вищий статус займає Лісовий Кодекс України. Це галузевий закон, з положеннями якого мають узгоджуватись норми, що закладаються в інших документах і стосуються галузі. Такий принцип ієрархії статусів нормативних документів визначає логіку їхньої взаємодії, яка полягає в тому, що зміст положень документів нижчих ієрархічних рівнів не повинен суперечити нормам, які закладені в документах вищих інстанцій [4].

Зокрема, діяльність лісгоспу регламентується багатьма документами, які мають нормативно-правовий характер, починаючи з Конституції України. Найвищий статус належить законам й Указам Президента України. Наступний рівень належить постановам і рішенням Кабінету Міністрів України. Далі за ієрархічною послідовністю йдуть накази міністерств і відомств (Міністерства захисту довкілля та природних ресурсів України та Державного агентства лісових ресурсів України). Наступними є розпорядження і накази регіональних і районних органів державної влади, на території яких здійснює господарську діяльність лісгосп та обласне управління лісового й мисливського господарства.

Серед внутрішніх службових документів найвищий статус мають накази, розпорядження директора підприємства та інші документи, які він затверджує. Всі

ці документи за своїм змістом не повинні суперечити положенням і вимогам нормативних документів вищих інстанцій, розпочинаючи з тих, що названі вище. У свою чергу розпорядження заступників директора, головних спеціалістів різних категорій, керівників виробничих підрозділів всіх рівнів не можуть скасовувати документів, які затвердив директор, чи суперечити окремим положенням цих документів [4].

3. Документи оперативного господарського обліку мають свою специфіку, тому в базових підприємствах лісового господарства для забезпечення управління лісогосподарським виробництвом використовується певний перелік форм господарського обліку. Для фіксації інформації про показники діяльності лісогосподарських підприємств призначені дві основні форми статистичної звітності: «Звіт про виконання виробничо-фінансового плану по лісовому господарству, мисливству та охороні навколишнього природного середовища і виробництву продукції» (Форма № 10 ЛГ) та «Лісогосподарська діяльність» (Форма № 3 ЛГ). Саме ці дві форми звітності є основним джерелом інформації про діяльність лісогосподарських підприємств. Передбачені й інші форми звітності, для фіксування показників на конкретних етапах лісогосподарського виробництва.

З формами звітності та їх змістом студент може ознайомитись із навчального посібника Кічури В. П. «Виробнича практика з технології лісогосподарського виробництва» (Додатки А – М): <https://dspace.uzhnu.edu.ua/jspui/handle/lib/43846>

Здійснення контролю у лісовому господарстві проводиться шляхом ведення Державного лісового кадастру. Якісна і кількісна характеристика кожної лісової ділянки, комплексна оцінка ведення лісового господарства, подається в матеріалах лісовпорядкування, що є основою для розроблення на засадах сталого розвитку «Проекту організації та розвитку лісового господарства» відповідного об'єкта лісовпорядкування.

Також є категорія документів господарського обліку, до якого входять *оперативний, бухгалтерський, статистичний, фінансовий, податковий та інші різновиди обліку*. В системах документообігу господарського обліку найвищий

статус належить первинному документу. Первинний документ – документ, який містить відомості про господарську операцію та підтверджує її здійснення.

Первинна облікова інформація береться не на вищих ієрархічних рівнях системи управління, а навпаки, там де здійснюється безпосереднє керування виробничими процесами. Оскільки в первинних документах господарського обліку фіксуються дані, які відображають реальний стан ресурсів, то недостовірність цих даних тягне за собою відповідальність від адміністративної до кримінальної стосовно осіб, які підписували чи затверджували первинний документ. Така недостовірність може бути результатом як банальної помилки, так і навмисних дій. Наприклад, з метою покращення статистичної звітності при заповненні польової картки інвентаризації лісових культур був навмисно завищений відсоток їхньої приживлюваності; при відводі лісосіки у відомості переліку дерев, визначених в рубку, явно занижені запас і товарна структура деревини, що виходить далеко за межі допустимої в лісовій таксації похибки; складено й закрито наряд-акт на виконання робіт, які не виконувались, на основі чого нараховується зарплата; при прийманні робіт від бригадира лісорубної бригади майстром частина заготовленої бригадою лісової продукції не фіксується в первинних документах. Наведені приклади ілюструють фальсифікацію первинних документів, за яку передбачена відповідальність. Коли ж на підставі фальсифікованих документів привласнена незароблена зарплата, вкрадена лісова продукція, тоді може постати питання й про кримінальну відповідальність [4]. Тому важливо не легковажити при складанні й затвердженні будь-якого документу і пам'ятати про те, що відповідальність несе той, хто підписав і затвердив документ, а не той хто дав усну вказівку.

Зведені дані з первинних документів галузі надаються для статистичного обліку. Кожного календарного року в Україні видається статистичний щорічник, в якому можна знайти різноманітні зведені статистичні дані з усіх галузей економіки.

В системі документаційного забезпечення важливе місце займає і підсистема кадрового діловодства. Функції керування кадровим діловодством в базових підприємствах галузі лісового господарства здійснює відділ кадрів або окремий працівник по роботі з кадрами.

Джерела для опрацювання теми:

- ♦ Лісовий кодекс України [Електронний ресурс]. Режим доступу: <https://zakon.rada.gov.ua/laws/show/3852-12#Text>
- ♦ Рибак В. О., Рябченко В. І. Управління лісогосподарським виробництвом : навчальний посібник. – К.: Фітосоціоцентр, 2014. – 472 с. (стор. 310-343);
- ♦ Кічура В. П., Кічура А. В. Виробнича практика з технології лісогосподарського виробництва: навч. посіб. 2-ге вид., допов. та переробл. Ужгород : Вид-во УжНУ «Говерла», 2022. 92 с. (Додатки А – М) <https://dspace.uzhnu.edu.ua/jspui/handle/lib/43846>

ЛІТЕРАТУРА

1. Довідник кваліфікаційних характеристик професій працівників. Випуск 3. Лісове господарство і пов'язані з ним послуги // Державне агентство лісових ресурсів України / «УКРДІПРОЛІС». – К.: 2013. – 106 с.
2. Кічура В. П., Кічура А. В. Виробнича практика з технології лісогосподарського виробництва: навч. посіб. 2-ге вид., допов. та переробл. Ужгород : Вид-во УжНУ «Говерла», 2022. 92 с.
3. Лісовий кодекс України. 1994. Постанова Верховної Ради України від 21.01.1994 № 3852-ХІІ. Відомості Верховної Ради України № 17, ст. 99 [Електронний ресурс]. Режим доступу: <https://zakon.rada.gov.ua/laws/show/3852-12#Text>
4. Рибак В. О., Рябченко В. І. Управління лісогосподарським виробництвом : навчальний посібник. – К.: Фітосоціоцентр, 2014. – 472 с.
5. Сайт Державного агентства лісових ресурсів України [Електронний ресурс]. Режим доступу: <https://forest.gov.ua>

ДОДАТКИ

Приклад виконання практичної роботи № 3

Таблиця А.1

Розподіл площ лісових ділянок за категоріями лісів ДП «Перечинське ЛГ»

Категорії лісів	Площа лісових ділянок			
	загальна		вкрита лісовою рослинністю	
	га	%	га	%
Усього лісів з них:	31092,8	100,0	29676,8	100,0
Ліси природоохоронного, наукового, історико-культурного призначення	3361,9	10,8	3303,5	11,1
Рекреаційно-оздоровчі ліси	5351,1	17,2	5142,3	17,3
Захисні ліси	4561,2	14,7	4395,6	14,8
Експлуатаційні ліси	17818,6	57,3	16835,4	56,8

Загальна площа насаджень ДП «Перечинське ЛГ» – 31092,8 га, з яких вкрита лісовою рослинністю – 29676,8 га або 95,4%, що вказує на використання земель лісового фонду за призначенням. Ліси природоохоронного, наукового, історико-культурного призначення; рекреаційно-оздоровчі ліси; захисні ліси (разом охоронювані ліси) становлять 43,2%, а експлуатаційні ліси розміщені на площі, що складає 56,8% від вкритих лісовою рослинністю земель (табл. А.1).

Таблиця А.2

Розподіл площ вкритих лісовою рослинністю земель за основними лісотвірними породами та групами віку в ДП «Перечинське ЛГ»

Основні лісотвірні породи в межах господарств	Площа вкритих лісовою рослинністю земель									
	молодняки		середньовікові		пристигаючі		стигли і перестійні		усього	
	га	%	га	%	га	%	га	%	га	%
<i>Хвойне разом:</i>	305,7	1,0	319,0	1,1	200,6	0,7	176,5	0,6	1001,8	3,4
сосна	8,4	0,03	64,0	0,21	35,4	0,12	5,7	0,02	113,5	0,38
ялина	19,9	0,07	93,0	0,31	153,5	0,52	110,6	0,37	377	1,27
ялиця	267,7	0,90	48,8	0,16	5,8	0,02	60,2	0,20	382,5	1,29
модрина	9,7	0,03	113,2	0,38	5,9	0,02	-	-	128,8	0,43
<i>Твердолистяне разом:</i>	2621,2	8,8	16776,8	56,5	3374,5	11,4	5355,4	18,1	28127,9	94,8
дуб	819,9	2,76	1067,8	3,60	50,4	0,17	16,4	0,10	1954,5	6,59
бук	1527,6	5,15	15429	51,99	3146,6	10,60	5221,7	17,59	25324,9	85,33
граб	1,3	0,36	125,1	0,42	82,5	0,28	94,7	0,32	303,6	1,02
ясен	108	0,36	105,2	0,35	95,0	0,32	8,6	0,03	316,8	1,07
клен	164,4	0,55	49,7	0,17	-	-	-	-	214,1	0,72
в'яз	-	-	-	-	-	-	2,2	0,01	2,2	0,01
акація	-	-	-	-	-	-	11,8	0,04	11,8	0,04
<i>М'яколистяне разом:</i>	60,9	0,2	66,7	0,2	34,7	0,1	12,0	0,05	174,3	0,5
береза	53,3	0,18	51,5	0,17	34,7	0,12	11,0	0,04	150,5	0,51
осика	1,7	0,005	-	-	-	-	-	-	1,7	0,005
вільха	5,9	0,02	15,2	0,05	-	-	1,0	0,003	22,1	0,07
<i>Інші деревні породи</i>	320,7	1,1	32,3	0,1	6,8	0,02	13,0	0,04	372,8	1,3
Разом:	3308,5	11,1	17194,8	57,9	3616,6	12,2	5556,9	18,8	29676,8	100,0

За складом переважають насадження твердолистяних порід (94,8%), з яких найбільшу площу займають букові та дубові деревостани. Насадження з хвойних, м'яколистяних та інших порід становлять незначні частки як за площею, так і за запасом (табл А. 2; А. 3). В межах груп віку на молодняки припадає 11,1%, середньовікові – 57,9%, пристигаючі – 12,2%, на стиглі й перестійні – 18,8% вкритих лісовою рослинністю земель (табл А. 2).

Таблиця А. 3

Розподіл запасів вкритих лісовою рослинністю земель за господарствами та групами віку

ДП «Перечинське ЛГ»

Господарства (породи)	Загальний запас деревостанів									
	молодняки		середньовікові		пристигаючі		стигли і перестійні		усього	
	тис. м ³	%	тис. м ³	%	тис. м ³	%	тис. м ³	%	тис. м ³	%
Хвойне (сосна, ялина, ялиця, модрина)	37,87	0,4	99,39	0,9	69,77	0,7	67,31	0,6	274,34	2,6
Твердолистяне (дуб, бук, граб, ясен, клен, в'яз, акація)	318,58	3,0	6455,51	61,2	1398,69	13,3	2001,06	19,0	10173,84	96,5
М'яколистяне (береза, осика, вільха)	1,78	0,02	10,74	0,1	6,63	0,06	2,64	0,02	21,79	0,2
Інші деревні породи	43,8	0,41	17,56	0,17	4,49	0,04	10,29	0,10	76,14	0,7
Разом:	402,03	3,8	6583,2	62,4	1479,58	14,1	2081,3	19,7	10546,11	100,0

Продуктивність насаджень Перечинського лісгоспу порівняно висока. Середній запас на 1 га становить 355 м³, а середньорічна зміна запасів сягає 4,3 м³/га. Середні запаси на 1 га у межах груп віку: молодняки – 121 м³; середньовікові – 383 м³; пристигаючі – 409 м³; стиглі та перестійні – 374 м³ (табл. А. 2; А. 3).

Таблиця А. 4

Зведена інформація про фактичні обсяги заготівлі деревини в лісовому фонді ДП «Перечинське ЛГ» за 2011 рік

№ з/п	Назва видів рубок	Площа, га	Фактично заготовлено, куб. м		
			всього	У тому числі	
				ліквідної	ділової
1	<i>Рубки головного користування – всього</i>	<i>101,9</i>	<i>27860</i>	<i>23809</i>	<i>9506</i>
	з них: поступові і вибіркові	101,9	27860	23809	9506
	суцільні	0	0	0	0
2	<i>Рубки формування і оздоровлення лісів</i>	<i>1120</i>	<i>31208</i>	<i>26000</i>	<i>4483</i>
	з них: суцільні	50,1	12711	10926	3802
3	<i>Рубки не пов'язані з веденням лісового господарства</i>	<i>0</i>	<i>0</i>	<i>0</i>	<i>0</i>
	з них: суцільні	0	0	0	0
	<i>Всього</i>	<i>1221,9</i>	<i>59068</i>	<i>49809</i>	<i>13989</i>
	в т. ч. суцільних	50,1	12711	10926	3802

Таблиця А. 5

Фактичні обсяги заготівлі деревини в лісовому фонді ДП «Перечинське ЛГ» за 2011 рік

Роки	Площа, га			Вирубано загального запасу, м ³				Використання середньої річної зміни запасу на 1 га вкритої лісом площі, %
	РГК* з них суцільні	РФ і ОЛ та ІЗП і НП з ВЛГ** з них суцільні	Усіх рубок і заходів з них суцільні	РГК з них суцільні	РФ і ОЛ та ІЗП і НП з ВЛГ з них суцільні	Усіма рубками і заходами з них суцільні	Із розрахунку на 1 га вкритої лісом площі в т.ч. суцільні	
2011	<u>101,9</u> 0	<u>1120</u> 50,1	<u>1221,9</u> 50,1	<u>27860</u> 0	<u>31208</u> 12711	<u>59068</u> 12711	<u>2,0</u> 0,4	46,5

Дані таблиць й інші обчислені показники вказують на недоосвоєння розрахункової лісосіки. Освоєння розрахункової лісосіки підприємством становить 62%. Із розрахунку на 1 га вкритої лісом площі підприємством вирубувалось загального запасу 2,0 м³. При цьому, використання середньої річної зміни запасу становило 46,5%.

* РГК – рубки головного користування;

** РФ і ОЛ та ІЗП і НП з ВЛГ – рубки формування і оздоровлення лісів та інші заходи, пов'язані і не пов'язані з веденням лісового господарства.