

УДК 332.021: 314.6

## ДОСЛІДЖЕННЯ ПРОБЛЕМ РОЗВИТКУ СІМ'Ї ЯК ПІДҐРУНТЯ ФОРМУВАННЯ РЕГІОНАЛЬНОЇ СІМЕЙНОЇ ПОЛІТИКИ

Мікловда В.П.  
Повстин О.В.

*Окреслюються та аналізуються сучасні проблеми розвитку сім'ї (аккультурація, амбівалентність, аномія). Розкриваються та оцінюються наслідки загострення таких проблем, зокрема зниження репродуктивної функції сім'ї погіршення шлюбно-сімейного стану української родини, різке зростання частки позашлюбних дітей, збільшення кількості консесуальних шлюбів, зменшення кількості народжень, зменшення величини сім'ї, поширення соціального сирітства тощо. Акцентується увага на зростанні гендерної нерівності в українських родинах. Пропонується при розробці регіональної сімейної політики враховувати сучасний стан сім'ї, особливо проблеми та кризові прояви її функціонування.*

**Ключові слова:** сім'я, проблема, аккультурація, амбівалентність, аномія, регіон, регіональна політика, заходи.

### ВСТУП

Сім'я є найменшим осередком суспільства, що постійно відчуває на собі всі зміни, які відбуваються у суспільстві, а також сама накладає відбиток на розвиток соціально-економічної та політичної сфер держави. Процес формування, становлення та розвитку сучасної української сім'ї відбувається у складних і суперечливих умовах, на фоні яких відбувається погіршення фізичного і психічного стану здоров'я людей, зростання агресивності, нездатності розв'язувати проблеми і конфлікти, що виникають на їх життєвому шляху. Сьогодні сім'я стикається з цілою низкою нових проблем, що одержали назву кризи сім'ї і які у різних регіонах держави можуть суттєво відрізнятися за гостротою та ступенем розвитку. Спостерігається поступове погіршення внутрішньо-сімейних стосунків на фоні збільшення протиріч та конфліктів у суспільстві. Ці обставини здійснюють негативний вплив не лише на сім'ю, але й на функціонування регіонів та країни загалом. Ознаки кризи сім'ї, серед яких виділяють: високий рівень незадоволеності подружнім життям, дисфункційний розвиток взаємин у шлюбі, конфліктність, стійка орієнтація подружжя на розлучення та малодітну сім'ю, нездатність досягти злагоди, зростання кількості розлучень, чітко можна прослідкувати у регіональному розрізі. При розробці регіональної

політики впливу сім'ї на соціальну напруженість необхідно враховувати регіональні особливості прояву кризових процесів у сімейному середовищі для розробки ефективних заходів та зниження трансформаційних процесів у сім'ях.

Дослідженням функціонування сім'ї в період кризи та трансформації суспільства займалися Н. Гапон, Дубняк М., Т. Гайналь, І.Горшкова, І.Шуригіна, С.Ачільдієвої, Н.Арістова та ін. Спроби вивчення конструкту амбівалентності були зроблені Н.М. Ануфрієвою, Є.І. Головахою, Н.В. Паніною, Т.М. Зелінською, І.М. Лисим, А.Е. Хурчаком, Г.В. Чуйком, процесів аккультурації та інкультурації - М.Беннет, Дж.Беррі, Р.Бріслін, С.Бочнер, Д.Мацумото, М.Мід, Н.Хрустальова, Л.Шайгерова та ін. Разом з тим в наш час бракує досліджень, присвячених проблемам функціонування сім'ї в контексті їх врахування у регіональній сімейній політиці. Сказане актуалізує тему статті, дозволяє зробити висновок про її потрібність і своєчасність.

### РЕЗУЛЬТАТИ ДОСЛІДЖЕННЯ

Проявами кризи сімейних відносин стають явища аккультурації, амбівалентності та аномічності. За визначенням, яке знаходимо в енциклопедії, аккультурація (acculturare — від лат. ad — до і cultura — утворення, розвиток) — це процес взаємовпливу культур, сприйняття одним народом повністю чи частково культури іншого народу. Аккультурація може стати першим кроком на шляху до повної асиміляції. Аккультурацію розглядають також як входження індивіда в нову для нього культуру, що супроводжується зміною його ціннісних орієнтацій, рольової поведінки, соціальних установок [15]. Отже,

---

**Мікловда Василь Петрович**, д.е.н., професор, член-кор. НАН України, завідувач кафедри економіки, менеджменту та маркетингу ДВНЗ «Ужгородський національний університет», тел. (095) 487-97-77

**Повстин Оксана Вікторівна**, викладач Львівського державного університету безпеки життєдіяльності, тел. (067) 785-44-44

під акультурацією розуміємо вплив євро-американських культурно-сімейних цінностей на культурно-сімейні цінності української родини, що призводить до втрати самобутності, зміни сімейних орієнтирів, поступового нівелювання інституту сім'ї як основи суспільного здоров'я та державної стабільності.

Дж. Беррі подає розширений перелік змін, які відбуваються в результаті акультурації на груповому та особистісному рівнях. На груповому: фізичні (нове місце проживання, інший тип ведення господарства, підвищена густина населення, урбанізація, підвищена атмосферна забрудненість тощо); біологічні (нові дієтичні особливості, незнайомі хвороби); політичні (не домінуючі групи підпадають під контроль, втрачають свою автономію); економічні (втрачаються старі традиційні заняття, з'являються нові форми зайнятості); культурні (мовні, релігійні, освітні, зміни в міжгрупових та міжособистісних відносинах). На особистісному рівні існують два цікавих феномени: відбувається дуже багато психологічних змін (змінюються старі погляди і ставлення до речей, з'являються нові пріоритети, змінюються особистісна та етнічна ідентифікація), виявляються соціальні і психологічні проблеми [1].

Іншим процесом, що впливає на сімейний організм є амбівалентність (від лат. *ambo* — обидва і лат. *valentia* - сила, міць) — неузгодженість, суперечливість у ставленні до чогось. Зазвичай амбівалентність проявляється у прийнятті людиною двох взаємовиключних тверджень чи ставлень, конфлікт яких або не помічається, або ж свідомо чи несвідомо ігнорується. Амбівалентність виступає як стійка особистісна властивість, що проявляється у співіснуванні рівних за силою взаємовиключних протилежностей в когнітивній, афективній, поведінковій сферах. Амбівалентність є складним конструктом, проявом багатогранної людської сутності, необхідною складовою внутрішнього світу особистості, що виступає передумовою як особистісного зростання, так і особистісних дисгармоній [16].

У нашому розумінні сімейна амбівалентність – це неузгодженість та суперечливість поглядів та дій у середині сімейного організму, яка проявляється в уявленнях про сім'ю, її формах та функціях, при розподілі сімейних ролей, гендерній рівності, дітородних орієнтаціях та ін., що сприяє зростанню непорозумінь та конфліктів у сім'ї.

Аномія - (композиція з запереченням грец.  $\alpha$ - і  $\nu\omicron\mu\omicron\varsigma$  - закон, правопорядок) безладдя, беззаконня, відсутність соціального порядку - поняття, яке введене в соціологію Е.Дюркгаймом для позначення суспільної ситуації послаблення соціальних норм та порядку внаслідок розходження між завищеними очікуваннями та обмеженістю економічних благ і товарів при подальшому розподілу праці та посилення економічної кризи. За Дюркгаймом аномія особливо притаманна суспільствам економічних депресій та процвітання і закономірно веде до девіантної поведінки. За Р.К.Мертеном, аномія - це розлад між культурно заданими цілями і легітимними інституціалізованими засобами призводить до

аномічного напруження. Деградація культурної та соціальної структури веде до необхідності подолання цього як переважання стану, що переживається. Сімейна аномія – це стан сімейної свідомості, що характеризується розладом системи сімейних цінностей, що виникає під впливом суспільної та особистісної кризи. До проявів аномічності в сімейному середовищі дослідники [4] відносять глобалізацію та міграцію.

Проявами явищ акультурації, амбівалентності та аномічності у розвитку сімейного організму стають: зміна репродуктивних установок, орієнтація на малодітну сім'ю; збільшення кількості розлучень; зменшення кількості зареєстрованих шлюбів та поширення нетрадиційних форм сімейного життя; зміна місця і ролі жінки в сім'ї; поширення неповних сімей та зростання кількості народжень поза шлюбом; зменшення середньої тривалості шлюбу та ін.

Упродовж століть у самосвідомості українського народу формувалися основоположні вартості української родини, які асоціювалися із духовністю, злагодою, добробутом, патріотизмом, багатодітністю, традиційним розподілом сімейних ролей (батько-мати), кілька поколінною сім'єю.

Активну ідеологічну акультурація української родини започатковано із встановленням радянського режиму починаю з 20-х рр. ХХ ст. Вона передбачала повну ліквідацію інституту сім'ї, викорінення українських родинних традицій, пропагувала сексуальну розкріпаченість. Місце теологічного виховання зайняло виховання атеїстичне, що супроводжувалося руйнуванням церков та викоріненням традиційних релігійних сімейних свят та запровадженням свят «радянського змісту». Культивувалася родинна зрада, класова ненависть, доноси. Знищенню української родини сприяла тотальна русифікація населення. Розмовляти українською мовою в місті означало в очах пересічного міщанина виглядати відсталою і некультурною людиною [5].

Оскільки східні та центральні регіони України швидше потрапили під масове тотальне насаджування нових культурних цінностей, то й деформація сімейних цінностей у цих регіонах має більш глибокий та незворотний характер, особливо серед міського населення. У західних регіонах тотальний вплив радянської влади на сім'ю розпочався у 40-хх рр. ХХ ст. Однак, незважаючи на активну колективізацію та асиміляцію у західних областях населення зуміло зберегти традиційні сімейні цінності, особливо у сільській місцевості.

Із встановленням незалежної держави українська сім'я почала вбирати культурно-ціннісні орієнтації не лише ті, що насаджувалися «зверху» протягом десятиліть, а й ті, що почали вбиратися добровільно, через власний досвід та особисте спостереження за сімейним життям в європейських країнах. Глобалізація спричиняє системні зміни процесів, які відбуваються в економіці, політиці, культурі національних спільнот сучасного світу. Відбуваються поступові зміни сімейних установок через процеси соціальної мобільності, міграцію. Роз'єднаність людей приходиться на зміну родовим,

сімейним, етнічним зв'язкам та ідентифікаціям, що увиразнює аномічний стан сім'ї. В умовах аномії у сім'ї не продукуються морально-етичні стандарти. На перше місце виходить потреба у стабільно високих доходах, що породжує активні міграційні тенденції та роз'єднує членів сім'ї. Очевидним стає деформоване розуміння багатьма трудовими мігрантами цінностей сім'ї та кар'єри [4].

Згідно із результатами загальнонаціонального соціологічного моніторингу, досвід тимчасової трудової міграції за кордон набули члени 10,2 % українських сімей. Оскільки в країні нараховується приблизно 15 млн. сімей, це означає, що з метою заробітку за кордон виїжджали принаймні 1,5 млн. осіб. Міністерством праці та соціальної політики України було зроблено висновок, що загальні обсяги трудової міграції з України сягають близько 2 млн. осіб, а Уповноваженою Верховної Ради України з прав людини Н. Карпачовою було названо цифру - близько 7 млн. громадян. Якщо в середині 90-х років однозначно переважали кількадевні виїзди, а більше місяця тривали не більше 20 % поїздок, то на початку XXI ст. найбільш поширеними виявилися поїздки терміном від 1 до 6 місяців, на такий термін виїжджали здебільшого до Росії, Польщі, Німеччини, а кожна п'ята поїздка була спрямована переважно до Італії, Іспанії, Португалії та тривала у середньому 1,5 - 2 роки [8].

Якщо короткотривалі поїздки за кордон слугують до певної міри лише ознайомленню з

культурою чужого народу, то тривалі поїздки сприяють асиміляції культур. У процесі адаптації до нового середовища зміни ідентичності, особливо етнокультурної, відбуваються практично у всіх мігрантів, незалежно від причини міграції. Зважаючи на те, що 58 % трудових мігрантів становлять одружені, а загальна кількість домогосподарств, в яких проживали трудові мігранти складала близько 1,2 млн. осіб, то перші акультураційні прояви починає відчувати на собі сім'я. Зміни у сім'ї розпочинаються з побутового рівня (наприклад способу харчування) та закінчуються переоцінкою сімейних відносин, місця, ролі та функцій членів подружжя у сім'ї, така переоцінка часто закінчується розлученням. Наприклад, у Чернівецькій області, охопленій значною трудовою міграцією, кількість укладених шлюбів на тисячу населення у порівнянні з 1990 р. скоротилася в 1,3 рази. Водночас, абсолютна кількість розлучень збільшилася майже у півтора рази.

Серед молодого покоління відбувається зміна ціннісних орієнтацій щодо шлюбно-сімейних відносин. Найперших змін зазнає репродуктивна функція сім'ї, на яку найбільше впливають збільшення кількості розлучень та зменшення кількості шлюбів, на її основі можна простежити усі кризові ознаки розвитку сім'ї. Починаючи з 1990 р. розпочалося стрімке збільшення коефіцієнта розлучуваності та зменшення коефіцієнта шлюбності (рис. 1), що пов'язано із зміною репродуктивних установок сімей.

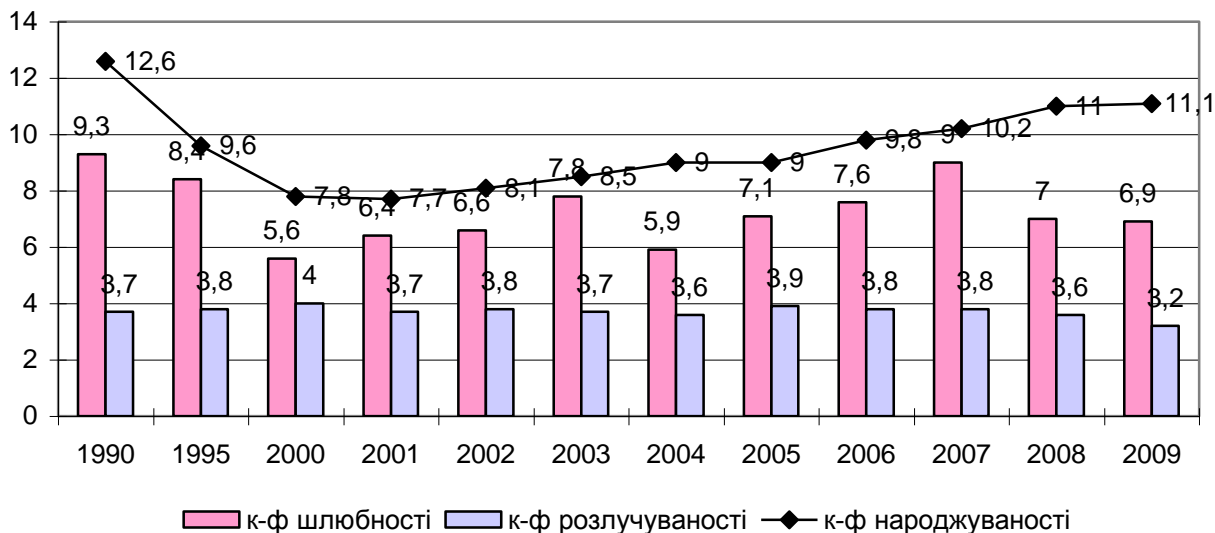


Рис.1 Динаміка показників шлюбності та розлучуваності в Україні\*

\*Джерело: Складено автором за даними Держкомстату України

Порівняння кількості розлучень в Україні, Росії, Польщі, Словаччині та Білорусії - не на користь України: на 100 осіб в Україні - 3,2 розлучень. До прикладу, у Польщі - 1,5. Найгіршою є ситуація в Росії - 4,4 розлучення [3].

Сім'я в сільській місцевості завжди була середовищем підтримання шлюбних та родинних традицій, але за роки незалежності саме сільська сім'я

відчула на собі всю важкість кризових явищ, що знайшло вираження у зростанні показників розлучуваності у сільській місцевості в 1,6 рази за одночасного зниження показників шлюбності в 1,5 рази. У міських поселеннях в останні роки навпаки спостерігається зниження показників розлучуваності поряд із деяким підвищенням коефіцієнту шлюбності,

що деякі дослідники пояснюють впливом економічної кризи, яка згуртує людей.

У регіональному розрізі найвища частка шлюбів, що розпадаються (більше 50%) припадає на міські поселення у Запорізькій, Кіровоградській, Полтавській, Миколаївській, Луганській, Дніпропетровській, Донецькій областях. У більшості західних областей (Волинська, Закарпатська, Івано-Франківська, Львівська, Чернівецька) частка шлюбів, що розпадається у міських поселеннях нижче 40% (станом на 2009 р.). Наглядною ознакою кризи сім'ї є зростання кількості шлюбів, що розпадаються у сільських регіонах. У 2009 р. ситуація, із кількістю шлюбів, що розпадаються у деяких регіонах України виглядає просто катастрофічно. Лише у сільській місцевості Донецької області розпалося 78% шлюбів, Черкаської – 71% (від кількості укладених шлюбів), що у кілька разів перевищує аналогічні показники у сільській місцевості. Більше 50% шлюбів розпалося у Харківській, Сумській, АРК. У західних регіонах сільська сім'я і надалі продовжує залишатися осередком збереження сімейних звичаїв та традицій, оскільки рівень розпаду шлюбів не перевищує 40%, а найнижчі рівні зафіксовані у Закарпатській – 20% та Рівненській – 27% областях (див. рис.2).

Негативним явищем є також те, що понад 50% розлучень припадають на вік шлюбу від 1 до 9 років, адже це саме той період в сім'ї коли народжуються

діти, які потребують уваги і піклування обох батьків, особливо у перші роки життя. Ця ситуація спричиняє зниження народжуваності у людей репродуктивного віку та трансформацію поглядів підрастаючого покоління на шлюб та сім'ю. Науковцями доведено, що діти які вирости у неповній сім'ї є більш емоційно нестабільними, а несформовані рольові відносини підвищують ризик розлучення у їх майбутніх сім'ях. Лише 46% сімей, що розпалися у 2009 р. не мали спільних неповнолітніх дітей, а у 54% подружжів були діти віком до 18 років. Внаслідок розлучень у 2009 р. 96,8 тис. дітей залишилися проживати у неповних сім'ях, загалом починаючи із 2003 р. 857,7 тис. дітей стали свідками розлучень батьків та виховувалися у неповних сім'ях. Сім'ї, в яких двоє дітей виховуються в неповних сім'ях, більш поширені у сільській місцевості ніж у містах: кожне четверта така сільська сім'я проти 11% – у містах, трьох і більше дітей – відповідно 4% проти 3%. Внаслідок високого показника розлучень у третині регіонів (у Чернігівській, Миколаївській, Луганській, Чернівецькій, Дніпропетровській областях, м. Києві, Київській, Житомирській, Харківській та Хмельницькій областях) від 16% до 12% сімей з дітьми мають у своєму складі лише одну дорослу особу, і у практично 90% випадків усі турботи про сім'ю лягають на плечі жінок.

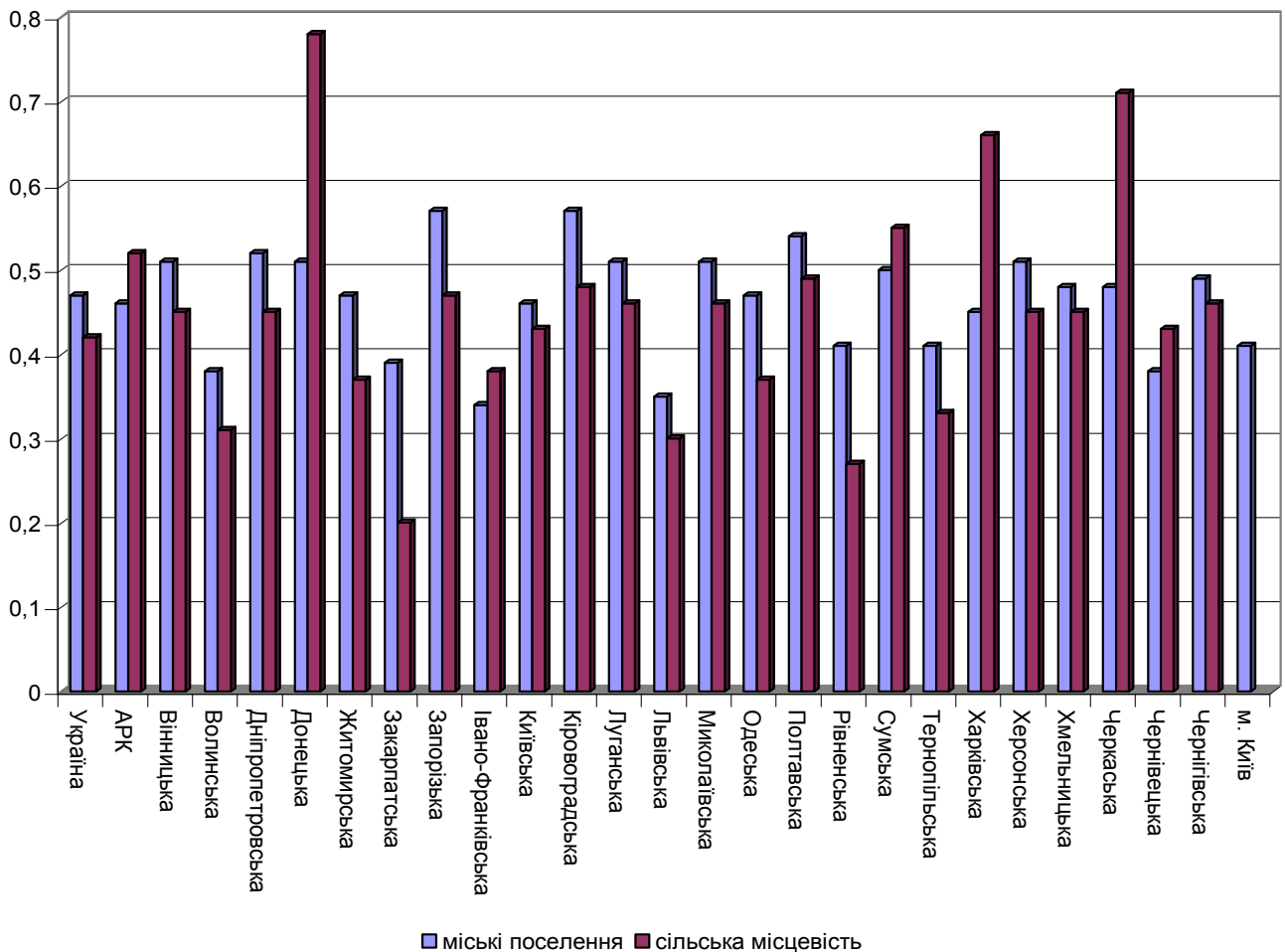


Рис. 2 Співвідношення показників шлюбності та розлучуваності у регіонах України у 2009 р.\*

\*Джерело: Складено та розраховано автором за даними Держкомстату України

Середня кількість сімей в Україні у 2010 р. складала 17050 тис. (у 2009р. – 17097 тис.), з яких 69% проживало у міських поселеннях, з них у великих містах (з чисельністю населення 100 тисяч осіб і більше) – 43%, у малих – 26%, у сільській місцевості – 31%.

В останні десятиріччя спостерігається зменшення середнього розміру сім'ї від 3,5 осіб у 1959 р. до 2,6 осіб у 2010 р. Розмір сімейного господарства в Україні має регіональні особливості. Більш чисельні сім'ї, характерні для сільської місцевості (2,71 особи проти 2,54 у міських поселеннях). Середній розмір сім'ї найбільший у західних областях (3,43–2,90 особи), сім'ї, які складаються (з чотирьох і більше осіб) у Закарпатській, Волинській, Львівській, Івано-Франківській, Чернівецькій, Тернопільській та Рівненській областях (50–32%). Сім'ї із найменшою чисельністю осіб характерні для Кіровоградської, Чернігівської, Луганської, Черкаської, Полтавської та Дніпропетровської областей (2,33–2,42 особи).

У промислових областях переважають однодітні сім'ї, у той час як в західних та регіонах аграрного спрямування економіки більша частка сімей із 4-6 осіб, тут менше зустрічається однодітність, а батьки старшого віку найчастіше проживають у сім'ях дітей. В той же час, загальна частка сімейних домогосподарств з дітьми до 18 років становила лише 38 % (у 2010 р.). Найбільша частка таких сімей розташована в західному регіоні України (Закарпатській, Чернівецькій, Волинській, Рівненській, Івано-Франківській, Тернопільській та Львівській областях) - 53%. З них кількість сімей, які мають одну дитину складала у 2006 р. - 65,9 %, у 2010 р. – 73,7%, дві дитини – 29,1 % у 2006 р. та 23,1% у 2009 р., з трьома і більше дітьми лише – 3,2 % у 2009 р [13]. Як бачимо, в сім'ях спостерігається стійка орієнтація на однодітність, що відображає загальноєвропейські тенденції і в подальшому не буде сприяти покращенню демографічної ситуації в державі. Якщо у західному регіоні ще збереглася орієнтація на багатодітну сім'ю, хоча б у сільській місцевості, то у східних та центральних областях ситуація виглядає катастрофічно, а отже потребує особливої уваги при розробці та впровадженні сімейної регіональної політики.

Водночас, велика частина однодітних сімей вказує на нереалізовані репродуктивні орієнтації на дводітність. Лише 14–16% сімей хотіли б мати одну дитину. Дві третини сімей хотіли б мати дводітну сім'ю за наявності усіх необхідних умов. Притримується думки, що у сім'ї повинно бути троє та більше дітей кожне п'яте подружжя (22 %). Установка на однодітність переважає серед подружніх пар, які ще не мають дітей і вона поступово послаблюється по мірі переходу до одного та дводітних сімей. Згідно опитування, більшість дводітних сімей хочуть мати саме двох дітей, тобто вони реалізували свої дітородні орієнтації. Натомість серед однодітних лише 12% притримується думки, що в сім'ї має бути одна дитина, дві третини хотіли б мати двох дітей, ще 20% - троє та більше [10]. Меншу

кількість дітей можна розглядати як стратегічний вибір сучасної сім'ї, яка прагне зберегти певний рівень матеріального достатку і забезпечити дітям кращу якість догляду, виховання, освіти. Менший розмір сім'ї створює більші можливості для жінок брати участь у трудовому і суспільному житті, задовольняти свої власні кар'єрні прагнення [9]. На регулювання кількості та термінів народження найбільший вплив мають нестійке економічне становище сім'ї, відсутність належних житлових умов, бажання «пожити для себе», прагнення отримати освіту, стан здоров'я.

Як і інших країнах світу (особливо європейських) з високими показниками розлучуваності та поширеним безшлюбним материнством в Україні спостерігається стійка тенденція до зростання частки неповних сімей кількість яких у 2009 р. становила 7,5 %, з них частка сімей в яких відсутня матір склала 5,2 %, а сімей в яких не було батька – 92,1 % і частка домогосподарств де не було жодного з батьків була на рівні 2,9 %.

За роки незалежності суттєво зросла частка позашлюбних дітей. Якщо у 1991 році кількість дітей, народжених поза шлюбом, сягала 12%, то вже 2007 року ця цифра сягнула 21,4%, а в Криму – 28%, на Прикарпатті – 11%. Основна частка позашлюбних народжень припадає на жінок 20–34 років. Експерти прогнозують, що вже скоро кожна третя дитина в Україні може бути позашлюбною. При цьому лише 32 відсотки українців негативно ставляться до матерів-одиначок [7].

Стрімке зростання позашлюбних народжень спостерігається у більшості Європейських країні з 80-х рр. минулого століття. На початку XXI століття у більшості країн Південної Європи частка позашлюбних народжень була близькою до 10%, у той же час у Данії, Франції, Великій Британії, Фінляндії понад 40%, а в Болгарії, Естонії, Норвегії, Швеції – понад 50%. Британська дослідницька компанія Acnielsen, провівши опитування в 41-ій країні, дійшла до висновку, що в нинішніх умовах інститут шлюбу проіснує максимум до 2050 року [7]. У сучасній Україні кожна п'ята дитина народжується у матері, яка не перебуває у офіційно зареєстрованому шлюбі. Це явище характерне як міського так і для сільського населення. Позашлюбна народжуваність є одним із проявів кардинальних змін у шлюбній і сексуальній поведінці населення, що відбуваються у наш час. До основних чинників, що сприяють народженню дитини поза сім'єю, дослідники відносять: юридично неоформлений шлюб, який з певної причини не реєструється; незареєстрований шлюб, який розпався до народження дитини; народження жінкою дитини «для себе»; розлучення або овдовіння жінки, яка очікує дитину; небажана вагітність, яка не була перервана з певної причини [11].

Різне зростання частки позашлюбних дітей стало наслідком збільшення кількості консесуальних шлюбів. За даними перепису населення у 2001 р. на 1000 осіб у віці 16 років і старші припадало у

чоловіків 46 незареєстрованих шлюбів (39 у містах та 69 у селах), у жінок 39 шлюбів (33 у містах та 51 в селах). Незареєстровані шлюби характеризувалися суттєвою диференціацією за статтю та віком. Максимальна кількість незареєстрованих шлюбів у чоловіків була зареєстрована у віці 17 років (38,9%), а мінімальна у 60-69 років (5,1%). У жінок максимум спостерігався у 15 років (53,7%), а мінімум у 60-69 років (5,6%). Найбільшого поширення такі шлюби одержали у чоловіків у віці до 20 років, а у жінок у віці до 18 років [17]. Поширеність таких шлюбів серед молодів свідчить про зміни матримоніальної поведінки молоді та вказує на поширення нових традицій «пробних» шлюбів.

Відбувається збільшення кількості одиноких людей. Частка однаків у загальній кількості сімей без дітей серед регіонів України найвища у Чернігівській та Кіровоградській областях, у м. Севастополі, Житомирській, Полтавській, Черкаській та Вінницькій областях (46–40%). Серед сімей без дітей частка однаків у непрацездатному віці вища порівняно з іншими регіонами у Київській області, в Автономній Республіці Крим, Чернігівській, Черкаській, Вінницькій, Чернівецькій, Одеській та Рівненській областях (80–73%) [13].

Проблеми однаків – людей молодого віку у більшості випадків є тимчасовими, а значної ваги набирають проблеми безшлюбної самотності людей середнього та старшого віку внаслідок розлучення та овдовіння. Невлаштованість сімейного життя загострює матеріальні проблеми, проблеми виховання дітей, психічні розлади, які проявляються у алкоголізмі, наркоманії, жорстокості, самогубствах. Знижується активна життєва позиція людини, що наносить непоправної шкоди всьому суспільству.

Гострою постає проблема неповнолітніх однаків, тобто сирітства в тому числі соціального, що є одним з деструктивних проявів функціонування сім'ї. Джерелами поповнення соціального сирітства стають міграція, розлучення, засудження батьків, позбавлення їх батьківських прав, стихійні лиха, аварії та катастрофи на виробництві і транспорті, передчасна смерть батьків, різко зростаюча кількість відмов матерів від утримання і виховання своїх дітей. Діти цієї групи, як правило, опиняються поза сім'єю [6]. Станом на 2010р. в Україні налічувалося понад 100,8 тис. дітей сиріт та дітей позбавлених батьківського піклування, найбільша частка таких дітей припадає на Донецьку, Дніпропетровську, Запорізьку, Луганську, Одеську, Харківську області, найнижчі рівні сирітства у областях західного регіону Волинській, Закарпатській, Івано-Франківській, Рівненській, Тернопільській, Чернівецькій.

На жаль в останні роки спостерігається негативна динаміка збільшення кількості дітей сиріт, що вказує на неспроможність сім'ями виконувати свої прями функції.

Ще більш складною сімейною проблемою, яка переростає у соціальну, є виховання дітей мігрантів, залишених в Україні, особливо у випадках тривалої відсутності обох батьків [8], оскільки в цьому випадку виховна функція приносить в жертву економічній внаслідок чого діти стають сиротами при живих

батьках, але маючи матеріальну підтримку відчують вседозволеність, що сприяє розвитку девіантної поведінки в середовищі таких дітей. В будь-якому випадку відсутність батьківської сім'ї нівелює уявлення молодих людей про сімейні ролі та утруднює в майбутньому створення та повноцінне функціонування власної сім'ї. Виховання дітей соціальних сиріт або дітей мігрантів особливо актуально для західних областей країни, для яких проблема міграції, особливо жіночого населення набула найбільшої гостроти.

Кількість дітей у сім'ї, а також рівень стабільності самої родини у великій мірі залежить від рівня матеріального забезпечення. Згідно з даними Держкомстату України, у середньому на одного члена домогосподарства сукупні витрати становили 1059 грн. на місяць, у міських домогосподарствах – 1147 грн., у сільських – 875 грн. (у 2010 р.), з яких 88% становили споживчі витрати.

Крім того, добробут сімей залежить також від наявності та кількості працюючих осіб у їх складі. У містах частка сімей, що мають таких осіб – 71%, у селах – половина. У кожній другій із таких сімей працює одна особа, у двох із п'яти – дві, у кожній дев'ятій – три і більше. Коефіцієнт економічного навантаження на працюючого члена сім'ї становив 2,4 (у 2009р.), у великих містах – 2,06, у малих – 2,33, на селі – 3,14. Практично 2/3 сімей мають у своєму складі працюючих осіб, а в кожній другій сім'ї працює лише одна особа. Недостатніми є рівні забезпечення житловою площею. Двоє з п'яти сімей забезпечені житловою площею нижче санітарної норми (13,65 м<sup>2</sup> на одну особу), у великих містах майже у кожна друга, у сільській місцевості у кожна третя сім'я. Багатодітна сім'я не безпідставно в останні роки асоціюється із бідністю та злиденністю, що поглиблює малодітні орієнтації. На сім'ї у яких є четверо та більше дітей припадає найменше середньодушових доходів у місяць. 45% таких сімей мають середньодушовий дохід на рівні 300-480 грн., 37,9% - 480 – 660 грн. і лише 2,7% сімей мають дохід від 660 до 840 грн., що є найвищим показником у даній групі. 77% сімей, що виховують 3-х і більше дітей, 70%, що виховують 2-х дітей та 42% сімей, що виховують одну дитину мають середньодушовий дохід в межах від 300 до 840 грн. У структурі сукупних витрат сім'ї з однією дитиною на харчування витрачають 48,9% сімейного доходу, з двома – 49,4%, з трьома – 58,4%, з чотирма і більше – 68,6%. На непродовольчі товари та послуги сім'я з однією дитиною витрачає 35,8% коштів, а з трьома – лише 21,0% [12, с. 133-138]. Без забезпечення належного рівня матеріального добробуту української сім'ї та відродження традиційних сімейних цінностей не слід очікувати на зниження негативних проявів трансформації української сім'ї.

Одним з проявів амбівалентності в середовищі української сім'ї є гендерна рівність. В нашому суспільстві продовжують панувати соціальні стереотипи, що головна сфера самореалізації жінки – це материнство, сімейне життя, а все інше – професійний ріст, розвиток творчих здібностей, соціально-політичні інтерес – вторинні і

підпорядковуються тим її соціальним ролям, котрі базуються на здатності жінки бути матір'ю, дружиною та хоронительною сімейного вогнища [2]. І відповідно у наших сім'ях продовжує домінувати устрій, за якого жінка відповідає за народження та виховання дітей, займається домашнім побутом та одночасно працює, підтримуючи сім'ю фінансово, а чоловік більшою мірою є годувальником, «заробітчанином». Серед обов'язків, які практично не виконуються чоловіками зазначено: відвідування лікаря (близько 90 %), вкладання дитини на ніч (70 %), контроль дотримання режиму дня, відвідування школи, садочка (65 %). Чоловіки недостатньо уваги приділяють процесу соціалізації своїх дітей та мають обмежені можливості впливати на своїх дітей [10]. Домашня робота також практично повністю лягає на плечі жінок і її обсяги не зменшуються навіть якщо дружина працює. Наслідками широкої рольової участі жінок стають: практично 16 годинний робочий день, що призводить до надмірної втомлюваності, роздратованості, що сприяє розвитку психічних розладів та сімейних конфліктів; неможливість повною мірою реалізувати себе у професійній сфері; феномен «відсутності батька» негативно позначається на вихованні дітей та позбавляє чоловіка можливостей отримати задоволення від батьківства. Основою міцного подружжя в даному випадку можуть стати лише рівноправні партнерські стосунки.

В Стратегії демографічного розвитку України на 2006 – 2015 рр. сім'ї відводиться основна роль в забезпеченні стабільності державного розвитку через відновлення сімейних цінностей, забезпечення морального здоров'я сім'ї, виховання свідомого батьківства та запобігання соціального сирітства; збереження традицій середньодітності там, де вони ще існують, та формування настанов на дводітну родину; формування української національної ідеї,

гордості за українську державу, що протидіятиме еміграційним настановам [14]. Практичне впровадження зазначених заходів є дуже важливим в світлі кризових процесів, що відбуваються у сім'ях. Зміна ціннісних орієнтацій на шлюб та сім'ю, стійке переважання малодітності, неоднозначне розуміння сімейних ролей та обов'язків членами подружжя, відсутність орієнтацій на здоровий спосіб життя, що підкріплюються важким економічним становищем більшої частини українських родин та високою міграційною активністю сприяють поширенню кризових явищ на усе суспільство, що загрожує здоровому існуванню нації та повноцінному відтворенню поколінь.

## ВИСНОВКИ

В процесі дослідження встановлено: те, що є пріоритетом у суспільних очікуваннях від сім'ї, не є пріоритетом для її членів. Виявлені авторами проблеми функціонування української сім'ї диференціюються в розрізі регіонів України та в розрізі міст й сільських територій. Отже, при розробці регіональної сімейної політики надзвичайно важливо враховувати не тільки сучасні кризові прояви функціонування сім'ї, але й регіональні особливості цих проявів, оскільки саме від стабільного функціонування сімейного організму залежить соціально-економічний розвиток регіонів держави. Саме регіональна політика повинна стати ефективним інструментом покращення соціально-економічного становища української родини, а завданням держави є запровадження дієвих заходів для згладження кризових тенденцій в сімейних організаціях враховуючи чіткі регіональні особливості прояву кризових явищ, що має стати запорукою економічного та суспільного розвитку країни.

## ПЕРЕЛІК ВИКОРИСТАНИХ ДЖЕРЕЛ

1. Бурбело О.Р. Соціальна адаптація іммігрантів в іноетнічному середовищі: поняття та сутність [Електронний ресурс]. – Режим доступу: [http://www.nbuv.gov.ua/portal/Soc\\_Gum/Staptp/2009\\_43/files/ST43\\_05.pdf](http://www.nbuv.gov.ua/portal/Soc_Gum/Staptp/2009_43/files/ST43_05.pdf)
2. Ветлинська О.В. Оцінка участі жінок у суспільно-політичному житті Тернопілля. Міжвідомчий науковий збірник // За редакцією А.І. Комарової А.І. І.С. Голубевої, В.П. Пустовойтенка. Київ, 2001. – Т. 23. – С. 149-173.
3. Гайналь Т. Критерії амбівалентності кризи сучасної сім'ї [Електронний ресурс]. – Режим доступу: <http://www.nbuv.gov.ua>
4. Гапон Н., Дубняк М. Уявлення студентської молоді про минуле, теперішнє та майбутнє української родини [Електронний ресурс]. – Режим доступу: <http://www.nbuv.gov.ua>
5. Йовенко Л.І. Стан української родини і родинного виховання у ХХ столітті [Електронний ресурс]. – Режим доступу: <http://www.nbuv.gov.ua>
6. Козубовська І. Аналіз деяких соціальних проблем сім'ї [Електронний ресурс] – Режим доступу: <http://www.nbuv.gov.ua>
7. Копистинська І. Українська сім'я з європейським обличчям [Електронний ресурс]. - Режим доступу: <http://www.kopystynska.at.ua/publ/1-1-0-2>
8. Левцун О. Масштаби трудової міграції [Електронний ресурс]. – Режим доступу: [http://dialogs.org.ua/project\\_ua\\_full.php?m\\_id=4040](http://dialogs.org.ua/project_ua_full.php?m_id=4040)
9. Макарова О.В. Тенденції народжуваності в Україні та нові підходи до демографічної політики [Електронний ресурс]. – Режим доступу: <http://www.nbuv.gov.ua>
10. Молода сім'я в Україні: проблеми становлення та розвитку: Тематична державна доповідь про становище сімей в Україні за підсумками 2002 року. – К.: Державний ін.-т проблем сім'ї та молоді, 2003. – 140 с.
11. Населення України. Народжуваність в Україні в контексті суспільно-трансформаційних процесів. – К.: АДЕФ-Україна. – 2008. – 288 с.
12. Соціальні індикатори рівня життя населення. Статистичний збірник. / Державний комітет статистики. – Київ, 2009. – 220 с.

13. Соціально-демографічні характеристики домогосподарств України у 2010р. [Електронний ресурс]. – Режим доступу: <http://www.ukrstat.gov.ua/operativ/operativ2010/gdn/sdh/sdh2010.htm>
14. Стратегії демографічного розвитку на 2006–2015рр. [Електронний ресурс]. – Режим доступу: <http://stat6.stat.lviv.ua/PXWEB2007/ukr/publ/strateg.pdf>
15. Тоба М. Психологічні особливості міжкультурної адаптації особистості до нового етнічного середовища [Електронний ресурс]. – Режим доступу: <http://www.politik.org.ua/vid/magcontent.php3?m=6&n=15&c=93>
16. Хабайлюк В. В. Психологічні особливості амбівалентності як чинника розвитку особистості в ранньому юнацькому віці в умовах сім'ї : дис. канд. психол. наук: 19.00.07 / Національний педагогічний ун-т ім. М.П.Драгоманова. - К., 2007. - 235 арк. [Електронний ресурс]. – Режим доступу: <http://www.lib.ua-ru.net/diss/cont/251382.html>
17. Шлюбний склад населення [Електронний ресурс]. – Режим доступу: [http://ukrstat.org.ua/05\\_06\\_01.htm](http://ukrstat.org.ua/05_06_01.htm)