

РЕГУЛЯЦІЯ ДИСКІНЕЗІЙ ЖОВЧО ВИДІЛЬНИХ ШЛЯХІВ ЗАСОБАМИ ФІТОТЕРАПІЇ

Ганич О.М., Коцюбняк, Л.А.

Науково-дослідний інститут фітотерапії Ужгородського державного університету, м.Ужгород

Для діагностики дискінезій жовчовидільної системи поряд з клінічною картиною велике значення має багатомоментне фракційне дуоденальне зондування із застосуванням певного подразника жовчних шляхів, яке дозволяє оцінювати моторну функцію міхура і протоків, тонус сфінктерного апарату Одді, виявити тип дискінезії, досліджувати хімічний склад жовчі та її фізичні властивості, виявити в жовчі паразити і патогенну мікрофлору [1,2].

У зв'язку з великою поширеністю захворювань гепатобіліарної системи, складністю патогенезу, схильністю до затяжного, рецидивуючого перебігу, недостатньою ефективністю існуючих методів лікування, виникає необхідність розробки нових підходів до діагностики, лікування і профілактики

цих захворювань. Лікарські рослини мають суттєві переваги над синтетичними препаратами, тому в останні роки зріс інтерес до вивчення рослинних засобів та їх дії на гепатобілі-арну систему [3, 4, 5]. Нами вивчено вплив відвару кореня кульбаби лікарської (10 г або 1 столова ложка на 200 мл окропу) [6] та препарату 'Dandelion [7] на жовчовидільну систему при багатомоментному фракційному дуоденальному зондуванні.

Дослідження проведено на 62 хворих (50 жінок і 12 чоловіків) віком 25-70 років, розподілені на 2 групи. Перша група з 50 осіб в якості першого подразника використовувала відвар кореня кульбаби, друга група з 12 осіб - препарат Dandelion. В обох випадках в якості контролю застосовувався 33%

розчин сульфату магnezії (n=50). За результатами дуоденального фракційного зондування оцінювали стан сфінктера Одді, всі фази дуоденального зондування, тип дискінезії, тривалість скорочення сфінктерів та жовчного мішура, а також їх реакцію

на введення подразника, об'єм секретії. Залежність середньостатистичних даних показників секретії жовчовивідних шляхів від подразника і реакції жовчовивідних шляхів на різні подразники наведені в таблиці та на рисунках 1 і 2.

Таблиця 1

Реакція жовчовивідних шляхів на подразники

Фази дуоденального зондування (час, хв.)	Корінь кульбаби	Dandelion	Контроль
II фаза	13,30±1,98 (p<0,05)	14,90±5,00	20,60±1,20
III фаза	10,10±1,62	9,50±2,00	10,60±1,60
IV фаза	13,30±1,98	14,90±5,00	20,60±1,20
V фаза	22,80±5,50	21,60±9,80 (p<0,05)	14,90±2,90
Кількість виділеної жовчі (мл)	Корінь кульбаби	Dandelion	Контроль
III фаза	10,6±2,3	10,4±4,4	14,9±2,9
IV фаза	56,4±11,4	46,6±27,8	20,7±3,8
V фаза	22,8±5,5	21,6±9,8	41,8±10,7

Встановлено, що при застосуванні відвару кореня кульбаби лікарської у досліджуваній групі хворих спостерігається зростання частоти реакції на перший подразник при нормотонії та гіпертонічній дискінезії сфінктера Одді у порівнянні з контролем. Відзначається достовірне зменшення (p < 0,05) в порівнянні з контролем часу закритого сфінктера Одді (у другій фазі дуоденального зондування) при гіпертонічній дискінезії, виражене скорочення тривалості "міхурного рефлексу" при нормо- та гіпотонії жовчного мішура.

У другій групі, де в якості першого подразника застосовували препарат Dandelion, виявлено не суттєве зростання (p > 0,05) в порівнянні з контролем часу реакції на вказаний подразник при нормотонії та гіпертонічній дискінезії сфінктера Одді.

Отже, в результаті проведених досліджень вивчені жовчогінні властивості відвару кореня кульбаби та препарату "Dandelion", встановлено їх пози-

тивний вплив на сфінктер Одді та жовчний міхур при дискінезіях і виявлено залежність ефективності кожного з препаратів від фаз дуоденального зондування. При цьому залежність кількості виділеної жовчі від фази дуоденального зондування виражається монотонною зростаючою функцією при використанні сульфата магnezії в якості подразника, в той час як при подразниках Dandelion і відвар кореня кульбаби ця залежність має зовсім інший характер і графічно представляє собою коливання з локальним максимумом в четвертій фазі. При цьому функції, які описують фази дуоденального зондування при різних вивчених нами подразниках (Dandelion, відвар кореня кульбаби, сульфат магnezії), описують коливальні процеси (зростання функції часу на проміжку між II і III фазами і спадання цих функцій на проміжку між III і IV фазами).

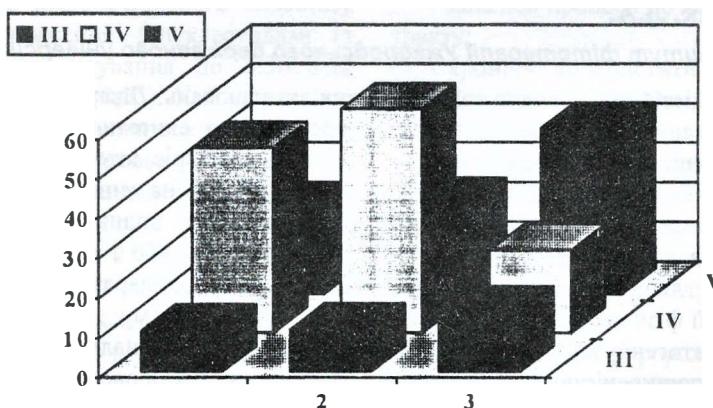


Рис. 1. Динаміка об'єму виділеної жовчі (в мл) при різних подразниках (1 - Dandelion, 2 - відвар кореня кульбаби, 3 - сульфат магnezії)

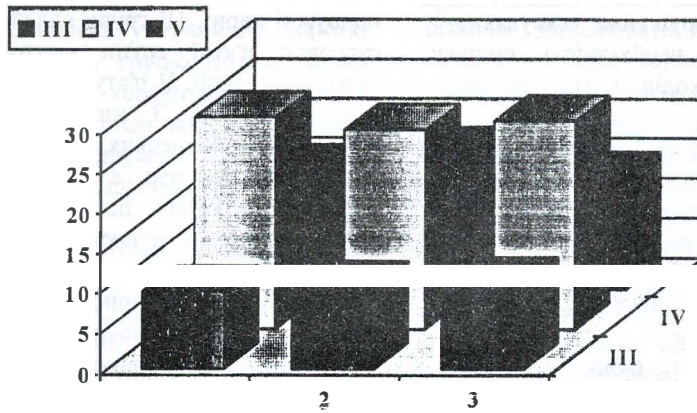


Рис. 2. Динаміка показників секреції (в хвиликах) при різних подразниках (1 - Dandelion, 2 - відвар кореня кульбаби, 3 - сульфат магnezії)

Таким чином, препарат Dandelion і відвар кореня кульбаби як подразники дуоденального зондування за характером впливу на об'єм виділеної

жовчі відмінні від класичного подразника сульфата магnezії, а тому потребують поглибленого вивчення дії при різних нозологіях захворювань.

ЛІТЕРАТУРА

1. Заяць К. П., Лаврів М. В., Ганич Т. М. Можливості регуляції дискінезій жовчновидільних шляхів за допомогою фітотерапії // Молодь України: наукові записки. - Ужгород: Закарпатський центр соціальної служби для молоді. - 1995. - Т. 7. - С. 23-32.
2. Ганич О. М., Заяць К. П., Ганич Т. М. Ефективність фітотерапії у лікуванні загострень виразкової хвороби дванадцятипалої кишки, асоційованої з *Helicobacter pylori*, у ліквідаторів наслідків аварії на Чорнобильській АЕС // Практична медицина. - 1997. - №7-8. - С. 135-138.
3. Ганич О. М. Твоє здоров'я в твоїх руках. Ужгород: Поличка "Карпатського краю", 1996. - 408 с.
4. Ганич Т. М. Радіація. Здоров'я. Радіопротекція. Ужгород: Поличка "Карпатського краю", 1996. - 352 с.
5. Чекман І. С., Макаренко А. Б., Свицицкий А. С. Метод інтегральної фітотерапії // Лікарська справа. Врaчебное дело. - 1994. - №7-8. - С. 3-7.
6. Лікарські рослини: Енциклопедичний довідник /Л-56. Відп. ред. А. М. Гродзінський. - К.: Голов. ред. УРЕ, 1991. - 544 с.
7. Биологически активные добавки к пище. Здоровье и долголетие. Справочник. New York, NY, USA: NutriPlus Corporation, 156 с.

РЕЗЮМЕ

Регуляция дискинезий желчовыведительных путей средствами фитотерапии

Ганич О.М., Коцюбняк Л.А.

В нашем исследовании показана сравнительная характеристика влияния корня одуванчика и препарата Duodelion на желчевыводящую систему при многомоментном фракционном дуоденальном зондировании.

SUMMARY

Regulation of the biliary discinesia by phytotherapy method

Ganich O. M., Kozubnjak L. A.

In our investigation showed comparative characteristic of the temperes for the duodenal zound probe.