

УДК 330.322

РЕГІОНАЛЬНІ ОСОБЛИВОСТІ ІНВЕСТИЦІЙНОЇ ДІЯЛЬНОСТІ ЗАКАРПАТСЬКОЇ ОБЛАСТІ

Огородник В.О.

Дане дослідження розкриває особливості інвестиційної діяльності в Закарпатській області. В статті проаналізовано регіональний розподіл капітальних інвестицій, їх походження та спрямування. Крім того, у статті розглянуто обсяг та важливість іноземних інвестицій для Закарпаття. Проаналізовано обсяг інвестицій на території пріоритетного розвитку та СЕЗ «Закарпаття». Визначено місце Закарпатської області серед регіонів України по кожному показнику, який, на думку автора, впливає на інвестиційну привабливість регіону.

Ключові слова: інвестиційна діяльність, інвестиції, капітальні вкладення, інвестиційні проекти, інвестиційна привабливість.

ВСТУП

Оскільки, інвестиційна діяльність – це сукупна діяльність з вкладення грошових коштів і інших цінностей в сучасні проекти, а також забезпечення віддачі вкладень – з одного боку, і як важливий елемент розвитку економіки – з іншого [4], то в умовах фінансової кризи, що вразила, як світову, так і українську економіку, збільшення обсягів і підвищення ефективності інвестицій стають найважливішими чинниками економічного розвитку.

Для підвищення ефективності інвестицій, на нашу думку, необхідно враховувати територіальні особливості інвестиційної діяльності регіонів.

Саме тому розробленню та реалізації механізмів впровадження інвестиційної діяльності на

регіональному рівні відводиться важливе місце серед інших напрямів регіональних досліджень. Теоретичні, методичні та прикладні аспекти інвестиційної діяльності висвітлені в наукових працях таких українських вчених, як Є.Бойко, О. Гаврилюк, З. Герасимчук, М.Долішній, Ю. Качаєв, М. Лендел, та інші.

Завданням даного дослідження є аналіз регіональних показників інвестиційної діяльності Закарпатської області.

В статті ставиться за мету оцінка структури і динаміки та виявлення деяких особливостей інвестиційної діяльності Закарпатської області.

РЕЗУЛЬТАТИ ДОСЛІДЖЕННЯ

Сьогоднішнє економічне становище різних регіонів України має свої історичні, географічні,

Огородник Валерія Олегівна, асистент, Закарпатський Державний університет, valeria.ogorodnik@gmail.com

природно-ресурсні та виробничо-господарські коріння.

В умовах загальної економічної кризи яскраво проявилися відмінності в рівнях відтворювального потенціалу регіонів (природних ресурсів, виробничих потужностей, робочої сили, густоти транспортних артерій).

У результаті цього інвестиційні процеси однієї частини регіонів (більшої) опинилися в стані

деградації, а в іншій частині (меншій) акумулюється головна маса інвестицій і відбувається основний інвестиційний оборот. Про розміри такої диференціації можна судити з відмінностей в обсягах річних капітальних вкладень на душу проживаючого населення (відмінності в рази). Різниця між максимальним та мінімальним значенням 54 рази. (див табл. 1).

Таблиця 1 Капітальні вкладення на душу проживаючого населення (на 1 січня 2009 року)

| | Капітальні інвестиції, млн.грн. [7] | Кількість населення, осіб. [7] | Капітальні вкладення на душу населення |
|---------------------------|-------------------------------------|--------------------------------|--|
| Україна | 272074,1 | 46192309 | 5890 |
| Автономна Республіка Крим | 9889,5 | 1962317 | 5040 |
| Вінницька | 5486,9 | 1665132 | 3295 |
| Волинська | 3917,0 | 1033708 | 3789 |
| Дніпропетровська | 21038,8 | 3395089 | 6197 |
| Донецька | 26514,3 | 4526033 | 5858 |
| Житомирська | 4380,6 | 1306219 | 3354 |
| Закарпатська | 3777,2 | 1239773 | 3047 |
| Запорізька | 8444,9 | 1832099 | 4609 |
| Івано-Франківська | 7103,9 | 1379877 | 5148 |
| Київська | 18926,0 | 1731490 | 10928 |
| Кіровоградська | 3564,4 | 1033325 | 3449 |
| Луганська | 10635,8 | 2350749 | 4524 |
| Львівська | 12696,3 | 2541409 | 4996 |
| Миколаївська | 5006,5 | 1202845 | 4162 |
| Одеська | 14666,1 | 2383668 | 6153 |
| Полтавська | 10337,7 | 1517064 | 6814 |
| Рівненська | 4204,4 | 1150930 | 3653 |
| Сумська | 3887,4 | 1194628 | 3252 |
| Тернопільська | 3172,1 | 1095367 | 2896 |
| Харківська | 13424,5 | 780283 | 17205 |
| Херсонська | 4407,5 | 1106070 | 3985 |
| Хмельницька | 5437,4 | 1347140 | 4036 |
| Черкаська | 5814,6 | 1311861 | 4432 |
| Чернівецька | 4483,0 | 901462 | 4973 |
| Чернігівська | 3592,5 | 1127357 | 319 |

Виходячи з таблиці 1, річні капітальні вкладення на душу населення вище 5000 грн. є досить високим показником. Слід відмітити, що по Ужгородському району цей показник сягнув – 5002,8 грн.[3].

В 2009 році 99,2% капітальних інвестицій Закарпаття становили інвестиції у матеріальні активи, з яких 78,8% це інвестиції в основний капітал. Третина обсягу інвестицій в основний капітал фінансувалося за рахунок власних коштів підприємств та організацій. У галузевій структурі інвестицій в основний капітал переважає промисловість (32%) та операції з нерухомістю (22%). Слід відмітити, що в 2009 році по відношенню до 2008 року інвестиції в основний капітал зменшились майже в 2 рази. Не суттєвий приріст інвестицій спостерігався лише в сільському господарстві та державному управлінні. Регіональний розподіл капітальних інвестицій змінився, майже в усіх районах відбулось зменшення капітальних вкладень, з огляду на той факт, що майже всюди останні роки спостерігався поступовий приріст капітальних інвестицій (див рис.1).

Як видно з рис. 1 збільшення інвестицій в 2009 році спостерігалось в Великоберезнянському, Міжгірському, Ужгородському та Хустському районах. В деяких районах зменшення інвестицій відбулось в рази.

Розглядаючи інвестиційні особливості Закарпаття слід звернути увагу на те, що Закарпатська область має стратегічне значення для України, насамперед у зв'язку з:

- вигідним географічним положенням;
- розвиненою транспортною інфраструктурою;
- входженням в Карпатський єврорегіон;
- створенням спеціальних економічних зон;
- введенням в дію спеціального режиму інвестиційної діяльності у Закарпатській області.

Розташування Закарпаття біля кордонів з країнами Європейського союзу, на перетині транзитних міжнародних автомобільних, залізничних та авіаційних шляхів відіграє важливу роль у розвитку зовнішньоекономічної діяльності.

На початок 2010 року в області в міжнародному інвестиційному співробітництві приймало участь 834 суб'єкта, з них 509 підприємств з частковою участю

іноземного капіталу та 325 – з 100% іноземним капіталом [2].

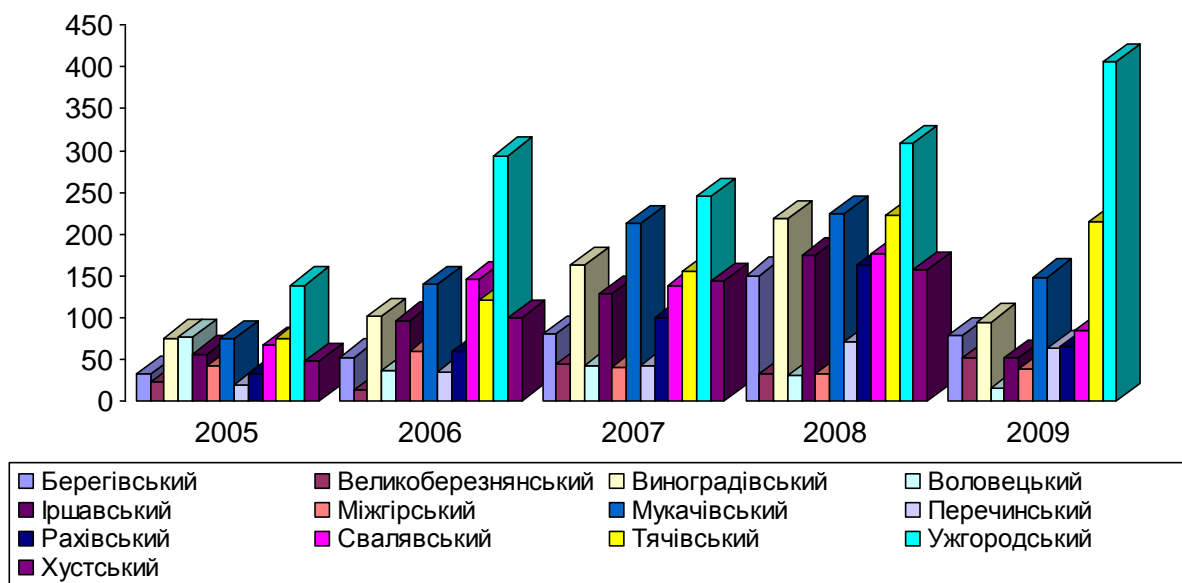


Рис. 1 Капітальні інвестиції по районах

Капітал нерезидентів в області на 1 січня 2010 року становив 363702,2 тис. дол. США, основна частка якого з країн ЄС. Найбільшими країнами-інвесторами в Закарпаття є Японія, США та Німеччина. Основна частка прямих іноземних інвестицій припала на Ужгородський (73174,1 тис. дол. США), Рахівський (29234,9 тис. дол. США) та Виноградівський (22982,3 тис. дол. США) райони. 81,2% прямих іноземних інвестицій спрямовані на промисловість, в якій найбільша їх кількість припала на машинобудування (25,4%) [1].

Про важливість іноземних інвестицій можна судити з того факту, що 73,9% від загального обсягу реалізованої продукції належить підприємствам з прямими іноземними інвестиціями, а в Берегівському районі цей показник сягає 94,4%.

На початок 2009 року в області укладено 33 договори на реалізацію інвестиційних проектів, з них 18 – на території пріоритетного розвитку та 15 – у СЕЗ «Закарпаття». На підприємствах які реалізують інвестиційні проекти, зайнято 7,2 тис. осіб. За 2008 рік освоєно 47222 інвестицій на території пріоритетного розвитку та СЕЗ «Закарпаття», з них 87,4 % були спрямовані на машинобудування. Більша частина, а саме 90,2% освоєних інвестицій припадає на СЕЗ «Закарпаття» [5].

Перспективи динамічного розвитку вітчизняної економіки багато в чому визначаються також станом і тенденціями інвестиційного клімату в її регіонах. Закарпатська область це регіон з низьким інвестиційним потенціалом, але і низьким інвестиційним ризиком. За даними рейтингового агентства «експерт рейтинг» Закарпатська область в 2007 займає 25 місце серед регіонів України за рівнем

інвестиційного ризику та передостаннє місце серед регіонів України за рівнем інвестиційного потенціалу.

На інвестиційну привабливість впливають такі макроекономічні показники як:

- регіональний валовий продукт;
- коефіцієнт покриття експортом імпорту;
- рівень безробіття;
- зміна прибутку підприємств;
- зміна інвестицій в основний капітал.

Крім того велике значення відіграють показники інфраструктури та товарообігу:

- щільність залізничного покриття;
- щільність автодоріг з твердим покриттям;
- товарообіг магазинів тис. грн. на 1 особу.

Необхідно визначити місце Закарпаття серед областей України по кожному показнику.

Виходячи з даної таблиці, можна зробити висновок, що Закарпаття по всім показникам не є ні лідером ні аутсайдером, а має високі перспективи.

ВИСНОВКИ

Узагальнюючи результати проведеного аналізу, слід зробити наступні висновки:

- важливим елементом розвитку економіки є інвестиційна діяльність;
- в умовах загальної економічної кризи яскраво проявилися відмінності в обсягах річних капітальних вкладень регіонів на душу проживаючого населення;
- річні капітальні вкладення на душу населення вище 5000 грн. є досить високим показником;
- інвестування, в даний час, здійснюється власними надлишковими коштами підприємств;
- майже в усіх районах Закарпатської області спостерігалось зменшення інвестицій;

- особливостю інвестиційної діяльності в - інвестиційна привабливість Закарпаття в Закарпатській області є переважання іноземних порівняні з іншими регіонами є середньо-стабільною. інвестицій;

Таблиця 2 Місце Закарпаття серед регіонів України за показниками, які впливають на інвестиційну привабливість, 2008 рік

| | Показник | Мінімальне значення (загалом по Україні) | Максимальне значення (загалом по Україні) | Значення показника для Закарпаття | Місце Закарпаття серед регіонів України |
|---|--|--|---|-----------------------------------|--|
| Макроекономічні показники | регіональний валовий продукт | 8833 млн. грн. | 117646 млн. грн. | 13208 млн. грн. | 21 |
| | Сальдо експорту-імпорту | -24493,2 млн. грн. | 9493 млн. грн. | -645,7 млн. грн. | 20 |
| | рівень безробіття | 2,1% | 5,1% | 3 | 9 |
| | Прибутки підприємств | -5226,2 млн. грн. | 6838,5 млн. грн. | -454,8 млн. грн. | 13 |
| | Прямі іноземні інвестиції | 2667,3 млн. дол. США | 58,7 млн. дол. США | 355,8 млн. дол. США | 12 |
| Показники інфраструктури та товарообігу | щільність залізничного покриття; | 16 | 61 | 48 | 4 |
| | щільність автодоріг з твердим покриттям | 89,6% | 100% | 97% | Стосовно даного показника головне не місце області серед регіонів України а його фактичне значення |
| | товарообіг магазинів тис грн. на 1 особу | 3019 | 6601 | 4267 | 11 |

З огляду на провідну роль інвестиційної діяльності в забезпеченні стійкого зростання, слід зосередити максимальні зусилля на цій ділянці регіональної економіки. Обґрунтування стратегії розвитку, розробка дієвих регулюючих механізмів

забезпечення необхідного вектора розвитку, гнучке управління місцевими важелями наповнення інвестиційних джерел дозволить у досить короткий термін задати високого темпу розвитку Закарпатської області.

ПЕРЕЛІК ВИКОРИСТАНИХ ДЖЕРЕЛ

1. Діяльність підприємств з іноземними інвестиціями станом на 1.01.2010 р. [стат. бюлетень] / Головне управління статистики у Закарпатській області. – Ужгород, 2010. – 66 с.
2. Інвестиції зовнішньоекономічної діяльності на 1.01.2010 року [стат. збірник] / Головне управління статистики у Закарпатській області. – Ужгород, 2010. – 116 с.
3. Інвестиції та будівельна діяльність на Закарпатті [стат. збірник] / Головне управління статистики у Закарпатській області. – Ужгород, 2010. – 67 с.
4. Качаєв Ю. Д. Територіальні особливості інвестиційно-інноваційного розвитку регіонів України / Ю.Д. Качаєв // Часопис соц.-економ. геог.: міжрегіональний зб. наук. праць – Харків, ХНУ ім. В.Н. Каразіна, 2007. – Вип. 3(2). – С. 190-198.
5. Реалізація інвестиційних проектів на території пріоритетного розвитку та у СЕЗ «Закарпаття» [стат. збірник] / Головне управління статистики у Закарпатській області. – Ужгород, 2009. – 59 с.
6. Статистичний щорічник Закарпаття за 2008 рік / Державний комітет статистики України. Головне управління статистики у Закарпатській області. За ред. Г.Д. Гриник. - Ужгород. – 2009. - 559 с.
7. Україна у цифрах у 2008 році: стат. збірник / Державний комітет статистики України [за ред. О. Г. Осауленка ; відп. за вип. Н. П. Павленко]. – К.: Інформ.-аналіт. агентство, 2009. – 258 с.