

**МІНІСТЕРСТВО ОСВІТИ І НАУКИ УКРАЇНИ
ДЕРЖАВНИЙ ВИЩИЙ НАВЧАЛЬНИЙ ЗАКЛАД
«УЖГОРОДСЬКИЙ НАЦІОНАЛЬНИЙ УНІВЕРСИТЕТ»
ФІЛОЛОГІЧНИЙ ФАКУЛЬТЕТ
КАФЕДРА СЛОВАЦЬКОЇ ФІЛОЛОГІЇ**

Петріца Н.М.

ВСТУП ДО СЛАВІСТИЧНИХ СТУДІЙ

**Методичні рекомендації
до проведення практичних занять**

Ужгород – 2023

Петріца Н.М. **Вступ до славістичних студій:** методичні рекомендації до проведення практичних занять для студентів 1 курсу ОС бакалавр галузі знань 03 «Гуманітарні науки» спеціальності 035 «Філологія» спеціалізації 035.038. «Слов'янські мови та літератури (переклад включно) перша - чеська», ОПП «Чеська мова та література» та спеціалізації 035.036. «Слов'янські мови та літератури (переклад включно) перша - словацька», ОПП «Словацька мова та література».

Упорядник: к.ф.н., доц. Петріца Н.М.

Рецензенти: Пахомова С.М. – доктор філологічних наук, професор Інституту україністики філософського факультету Пряшівського університету (Словаччина).
Юсип-Якимович Ю.В. – кандидат філологічних наук, доцент кафедри словацької філології

Обговорено і затверджено на засіданні кафедри словацької філології
ДВНЗ «Ужгородський національний університет»
«10» лютого 2023 р., протокол №5.

Рекомендовано до друку Вченою радою філологічного факультету
ДВНЗ «Ужгородський національний університет»
«20» лютого 2023 р., протокол № 5.

Зміст

| | |
|--|----|
| Передмова..... | 4 |
| Опис навчальної дисципліни..... | 5 |
| Тематичний план навчальної дисципліни..... | 6 |
| Зміст навчальної дисципліни..... | 7 |
| Плани лекцій..... | 8 |
| План практичних занять..... | 12 |
| Питання для підсумкового контролю..... | 21 |
| Зразки модульних контрольних робіт..... | 22 |
| Розподіл балів | 22 |
| Список рекомендованої літератури..... | 26 |

ПЕРЕДМОВА

Серед пропедевтичних курсів, який "уводить" студентів у світ слов'ян, їх мов, духовної і матеріальної культури, сприяє "діалогу культур", важливе місце займає курс **"Вступ до славістичних студій"**. Цей предмет можна назвати особливим, синтетичним або інтегрованим, адже поряд із філологічним, лінгвістичним, історико-етнографічним спрямуванням він містить культурологічний компонент.

Мета курсу – закласти основи славістичної підготовки, підготувати студентів-бакалаврів до вивчення основних філологічних курсів, ознайомити з актуальними проблемами сучасної славістики, особливостями слов'янських мов, культур, підготувати до більш поглибленого вивчення однієї із слов'янських мов і культури відповідної країни. Враховуючи те, що реальністю сьогодення стає полікультурна освіта, орієнтована на культуру багатьох народів, у навчальному курсі передбачаємо пізнання культури рідного народу в діалозі інших слов'янських культур, звертаємо увагу на традиції, звичаї та обряди слов'янських народів. Проблематику курсу пов'язуємо з проблемами різних гуманітарних дисциплін: історією, етнографією, усною народною творчістю, частину тем подаємо в історико-лінгвістичному, лінгвокультурологічному, методичному аспектах.

Головні принципи, на яких будується курс, – науковість, системність, історизм, порівняльний підхід, орієнтованість на усвідомлене сприйняття науково-навчального матеріалу, професійний інтерес. Важливу роль у викладанні курсу відіграють принципи розвивального, особистісно-орієнтованого, лінгво-культурознавчого підходів. На практичних заняттях студент має постати в ролі майбутнього вчителя, котрий використовуватиме навчальний матеріал у професійній діяльності.

Тематичне оцінювання навчальних досягнень студентів здійснюється за допомогою завдань на основі установчо-мотиваційного, змістово-пошукового, системно-узагальнюючого, контрольного-смыслового, контрольного-рефлексивного відповідних міні-модулів теми. Завдання спрямовані на усвідомлення місця теми, питання в курсі слов'янської філології, носять репродуктивно-пошуковий, креативний характер, формують дослідницьку компетенцію, спонукають до осмислення вивченого навчального матеріалу у вигляді самостійної, контрольної, творчої, пошукової, наукової роботи.

ЗМІСТ НАВЧАЛЬНОЇ ДИСЦИПЛІНИ

Модуль 1. Слов'янська філологія як наука. Слов'яни в сучасному світі.

Тема 1. Філологія як комплекс лінгвістичних та культурно-історичних дисциплін. Філологічні дисципліни. Слов'янська філологія, її компоненти. Зміст і структура курсу “ Вступ до славістичних студій”. Роль курсу у формуванні національно-мовної особистості. Зв'язок курсу з іншими навчальними дисциплінами вищої педагогічної школи. Професійна спрямованість курсу. Вивчення елементів слов'янської філології у загальноосвітніх закладах. Наукове, навчально-методичне забезпечення курсу.

Тема 2. З історії становлення і розвитку слов'янської філології. Виникнення слов'янської філології. Періодизація історії слов'янської філології. Основні культурні та наукові центри слов'ян. Дослідження в галузі слов'янської філології (І.Домбровський, В.Копітар, О.Востоков, І.Шафарик). Наукова діяльність І.Срезневського, О.Потебні, Ф.Буслаєва та ін. Внесок Ф.Міклошича, Г.Ягича у вивчення слов'янських мов. Слов'янська філологія у другій половині ХІХ ст. Дослідження українських науковців у галузі слов'янської філології. Слов'янська філологія у ХХ столітті. Організація слов'янознавчих кафедр в університетах. Славістика у неслов'янських країнах. Актуальні завдання славістики ХХІ ст. Ознайомлення з творчим доробком славістів у загальноосвітньому закладі.

Тема 3. Слов'янські народи в сучасному світі. Слов'янські народи і мови (загальна характеристика). Етронім "слов'яни". Етнічна близькість слов'янських народів. Основні культурні і наукові центри слов'ян.

Тема 4. Слов'янські мови та їх класифікація. Класифікація слов'янських мов. Слов'янські літературні мови та їх діалекти Слов'янські країни, особливості їхніх мов. Слов'янські мови серед інших індоєвропейських мов.

Модуль 2.

Історична доля слов'янства

Тема 5. Етногенез слов'ян як комплексна проблема сучасної славістики. Пошуки прабатьківщини слов'ян. Територія розселення слов'ян (теорії). Дунайсько-Карпатська теорія. Вісло-Дніпровська теорія. Вісло-Одерська теорія. Розширення території праслов'янської мови на початку нашої ери.

Тема 6. Праслов'янська мова. Спільноіндоєвропейська мова – спільна мова всіх індоєвропейських народів. Праслов'янська мова як спільна прामова всіх слов'ян. Періодизація історії праслов'янської мови. Діалектне членування праслов'янської мови.

Тема 7. Відомості про слов'ян. Відомості про слов'ян у античних авторів.. Археологічні дані про слов'ян. Мовні зв'язки слов'ян із сусідніми народами.

Тема 8. Матеріальна культура давніх слов'ян. Побудова житла. Розвиток ремесел у слов'ян. Сільськогосподарське виробництво, транспорт. Одяг, Тканини, прикраси

Тема 9. Відображення у мові духовної культури давніх слов'ян. Джерела відомостей про суспільний устрій та духовну культуру давніх слов'ян. Суспільний устрій давніх слов'ян. Перші державні утворення у слов'ян. Основні засади уявлень давніх слов'ян про навколишній світ. Язичництво як вияв давніх уявлень про навколишній світ. Язичницький пантеон богів і богинь. Слов'янська демонологія. Давній народний календар у слов'ян.

ПЛАН ЛЕКЦІЙ

МОДУЛЬ 1.

СЛОВ'ЯНСЬКА ФІЛОЛОГІЯ ЯК НАУКА. СЛОВ'ЯНИ В СУЧАСНОМУ СВІТІ

Тема 1. Філологія як комплекс лінгвістичних та культурно-історичних дисциплін.

План

1. Слов'янська філологія як галузь філологічних знань.
2. Слов'янська філологія, її компоненти. Зміст і структура курсу. Роль курсу у формуванні національно-мовної особистості.
3. Основні філологічні дисципліни, методи досліджень у лінгвістиці.
4. Значення порівняльно-історичного методу в мовознавстві.

Література

1. Вступ до порівняльно-історичного вивчення слов'янських мов /за ред. О.С.Мельничука. К.: Наук. думка, 1966. 588 с.
2. Мови Європи. Календар на 2001 рік.(За матеріалами Лінгвістичного навчального музею Київського національного університету імені Тараса Шевченка.)/Уклад.К.М.Тищенко.К.: "Кальварія", 2001.20 с.
3. Форманова С.В. Поняття "мовної картини світу" в сучасній українській літературній мові //У збірн. "Мова і культура. Випуск 3, т.ІІ.К.: Вид Дім Д.Бурого, 2001. С.182-186.
4. Чучка П.П.Вступ до слов'янської філології.К.: НМК ВО, 1988.77 с.

Тема 2 . З історії становлення і розвитку слов'янської філології.

План

1. Філологія в комплексі гуманітарних наук.
2. Слов'янська філологія, її складові.
3. Зв'язок курсу "Вступ до слов'янської філології" з іншими дисциплінами.
4. Періодизація історії слов'янської філології.
5. Основні культурні та наукові центри слов'ян.
6. Дослідження в галузі слов'янської філології.

Література

1. Вступ до порівняльно-історичного вивчення слов'янських мов /за ред. О.С.Мельничука. - К.: Наук. думка, 1966. - 588 с.
2. Даниленко Л. І., Русанівський В. М., Федонюк В. Є., Чумак В. В. Українське мовознавство у західних і південних слов'ян. К., 2005. 178 с.
3. Лучик В.В. Вступ до слов'янської філології: Підручникю. К.:ВЦ «Академія», 2008. 344 с.
4. Мови Європи. Календар на 2001 рік.(За матеріалами Лінгвістичного навчального музею Київського національного університету імені Тарас Шевченка.)/Уклад.К.М.Тищенко.-К.: "Кальварія", 2001.-20 с.
5. Форманова С.В. Поняття "мовної картини світу" в сучасній українській літературній мові //У збірн. "Мова і культура. Випуск 3, т.П.-К.: Вид Дім Д.Бурого, 2001. - С.182-186.
6. Чучка П.П.Вступ до слов'янської філології. К.: НМК ВО, 1988.77 с.

Тема 3. Слов'янські народи в сучасному світі.

План

1. Етнонім "слов'яни". Етнічна близькість слов'янських народів.
2. Слов'янські літературні мови, їх типологічна характеристика.
3. Особливості алфавітів слов'янських народів.

Література

1. Дорошенко Д. Слов'янський світ у його минулому й сучасному: Т. I-III / Відпов. ред. Ю. Томаш; наук. ред. Л. Белей. Ужгород, 2005. 403 с.
2. Кочерган М.П. Гілки слов'янських мов. Порівняльна характеристика //Відродження. 1994. №8. С. 56-59.

3. Леута О.І. Старослов'янська мова: Підручник. К.: Вища шк., 2001. 255 с.
4. Лучик В.В. Вступ до слов'янської філології: Підручнику. К.:ВЦ «Академія», 2008. 344 с.
5. Мови Європи. Календар на 2001 рік. (За матеріалами Лінгвістичного навчального музею Київського національного університету імені Тарас Шевченка) /Уклад. К.М.Тищенко.К.: "Кальварія", 2001.20 с.
6. Станівський М.Ф. Старослов'янська мова. К.: Вища шк., 1983. С. 11-13.
7. Чучка П.П.Вступ до слов'янської філології.К.: НМК ВО, 1988.77 с.

Тема 4. Слов'янські мови та їх класифікація.

План

1. Класифікація слов'янських мов.
2. Слов'янські літературні мови та їх діалекти.
3. Генетична спорідненість слов'янських мов.

Література

1. Вступ до порівняльно-історичного вивчення слов'янських мов /за ред. О.С.Мельничука. К.: Наук. думка, 1966. 588 с.
2. Горбач О. Генеза української мови та її становище серед інших слов'янських //Горбач О.Зібрані статті. III. Історія української мови. - Мюнхен, 1993. С. 4-30.
3. Єрмоленко С. Українська мова серед інших слов'янських //Дивослово. 2001. №5. С. 18 - 21.
4. Кочерган М.П. Гілки слов'янських мов. Порівняльна характеристика//Відродження, 1994. №8. С.56-59.
5. Лучик В.В. Вступ до слов'янської філології: Підручнику. К.:ВЦ «Академія», 2008. 344 с.
6. Манакін В.М. Деякі питання контрастивної лексикології слов'янських мов //Мовознавство. 2003. №4 . С.26-37
7. Півторак Г.П. Занепад зредукованих ъ, ь і його вплив на формування фонологічних систем слов'янських мов //Мовознавство. - 1998. - №2/3. - С. 3-14.
8. Черниш Т.О. До проблеми дослідження лексичних взаємозв'язків слов'янських мов //Мовознавство. 1994. №6. С. 53-60.
9. Чучка П.П.Вступ до слов'янської філології. К.: НМК ВО, 1988. 77 с.

МОДУЛЬ 2.

ІСТОРИЧНА ДОЛЯ СЛОВ'ЯНСТВА

Тема 5. Етногенез слов'ян як комплексна проблема сучасної славістики

1. Пошуки прабатьківщини слов'ян. Територія розселення слов'ян (теорії).
2. Дунайсько-Карпатська теорія.
3. Вісло-Дніпровська теорія.
4. Вісло-Одерська теорія.
5. Інші теорії.

Література

1. Баран В.Д. Давні слов'яни. К.: Альтернативи, 1998. 336 с., з іл. https://shron1.chtyvo.org.ua/Baran_Volodymyr/Pokhodzhennia_slovian.pdf?PHPSESSID=ok2m8m0g6h5qbpu0dd22l6ps h6
- 2.
3. Дорошенко Д. Слов'янський світ у його минулому й сучасному: Т. I-III / Відпов. ред. Ю. Томаш; наук. ред. Л. Белей. Ужгород, 2005. 403 с.
4. Вступ до порівняльно-історичного вивчення слов'янських мов /за ред. О.С.Мельничука. К.: Наук. думка, 1966. 588 с.
5. Залізняк Л. Походження східних слов'ян //Дивослово, 2001. №3. С. 26 - 28.
6. Семичинський С.В. У лабіринті версій (Де знаходилася мовна прабатьківщина індоєвропейських народів) //Відродження.1994. №9. С. 63-66.
7. Лучик В.В. Вступ до слов'янської філології: Підручнику. К.:ВЦ «Академія», 2008. 344 с.
8. Історія слов'янських народів (Центральна та Південно-Східна Європа, від найдавніших часів до кінця XVIII століття). Методичні рекомендації /Лобас Т.В. Луганськ: Альма матер, 2002. 46 с.
9. Непокупний А.П. Балтійські родичі слов'ян. К., 1979. 183 с.
10. Нидерле Л. Славянские древности: Пер. с чешск. М., 1956. 450 с.
11. <https://www.youtube.com/watch?v=pmgR8Snuqsl>
12. <https://ukrainaincognita.com/arkheologiya/stilske-gorodyshche>
13. https://www.youtube.com/watch?v=mh0-ed_vEE
14. <https://spadok.org.ua/slovyany/slov-yanski-toponimy-v-nimechchyni>
15. <https://www.youtube.com/watch?v=UZNzsdS-swU>
16. Слов'яни у 1-8 століттях <https://www.youtube.com/watch?v=wtHglHBmn4Q>

Тема 6. Праслов'янська мова

План

1. Спільноіндоевропейська мова – спільна мова всіх індоевропейських народів. Праслов'янська мова як спільна прамова всіх слов'ян.
2. Періодизація історії праслов'янської мови.
3. Діалектне членування праслов'янської мови.
4. Розширення території праслов'янської мови на початку нашої ери.

Література

1. Леута О.І. Старослов'янська мова: Підручник. К.: Вища шк., 2001. 255 с.
2. Лозко Г. Українське народознавство. К.: Зодіак-ЕКО, 1995. 368 с.
3. Лучик В.В. Вступ до слов'янської філології: Підручник. К.: ВЦ «Академія», 2008. 344 с.
4. Півторак Г.П. Праслов'янська епоха у світлі сучасних наукових даних // Мовознавство. 1982. №2.
5. Поляков О. Славянские языки: Основные особенности. Паралельные тексты. Вильнюс: Leidybos centras, 1998. 228 с.
6. Станівський М.Ф. Старослов'янська мова. К.: Вища шк., 1983.
7. Огієнко І. Праіндоевропейська доба // У кн.: Історія української мови: Хрестоматія / Упрядн. С.Я. Єрмоленко, А.К. Мойсієнко. К.: Либідь, 1996. С. 138.
8. Ткачук О. Деякі аспекти проблеми походження української мови // Дивослово. 1999. № 4.
9. Чучка П.П. Вступ до слов'янської філології. К.: НМК ВО, 1988. 77 с.
10. https://www.youtube.com/watch?v=mh0-ed_vEE
11. Праслов'янська мова: поширитися, щоб померти
<https://www.youtube.com/watch?v=NtqkvrjnCLE>
12. Андрус'як А. Лекція «Мова Давньої Русі»
https://www.youtube.com/watch?v=88_WxIxmTM

Тема 7. Відомості про давніх слов'ян.

План

1. Мовні зв'язки слов'ян із сусідніми народами.
2. Відомості про слов'ян у античних авторів.
3. Археологічні дані про слов'ян.

4. Матеріальна культура давніх слов'ян.

Література

1. Вступ до порівняльно-історичного вивчення слов'янських мов /за ред. О.С.Мельничука. К.: Наук. думка, 1966. 588 с.
2. Кочерган М.П. Гілки слов'янських мов. Порівняльна характеристика //Відродження. 1994.-№8. С.56-59.
3. Куриленко В.М. Коспект лекцій з історичної граматики української мови (Вступ, фонетика). Глухів: ГДПУ, 1999. 35 с.
4. Лучик В.В. Вступ до слов'янської філології: Підручнику. К.:ВЦ «Академія», 2008. 344 с.
5. Леснова В.В., Найрулін А.О.Історична граматика української мови: Методичні рекомендації для студентів денної та заочної форм навчання факультету української філології. Луганськ. 2001.31 с.
6. Леута О.І. Старослов'янська мова: Підручник. К.: Вища шк., 2001. 255 с.
7. Майборода А.В. Старослов'янська мова. К.: Вища шк., 1975, 294 с.
8. Чучка П.П. Вступ до слов'янської філології.Київ, 1988. 77с.
9. https://www.youtube.com/watch?v=mh0-ed_vEE
10. <https://spadok.org.ua/slovyany/slov-yanski-toponimy-v-nimechchyni>
11. <https://www.youtube.com/watch?v=VlqZ-T73K9g>
- 12.

Тема 8. Матеріальна культура давніх слов'ян

План

1. Побудова житла.
2. Розвиток ремесел у слов'ян.
3. Сільськогосподарське виробництво, транспорт.
4. Одяг, Тканини, прикраси.

Література

1. Дорошенко Д. Слов'янський світ у його минулому й сучасному: Т. I-III / Відпов. ред. Ю. Томаш; наук. ред. Л. Белей. Ужгород, 2005. 403 с.
2. Історія слов'янських народів (Центральна та Південно-Східна Європа, від найдавніших часів до кінця XVIII століття). Методичні рекомендації /Лобас Т.В. Луганськ: Альма матер, 2002. 46 с.
3. Кононенко П.П. Українознавство: Підручник. - К.: Либідь, 1996. 384 с.

4. Лозко Г. Етнологія України. Філософсько-теоретичний та етнорелігієзнавчий аспект. К.: "АртЕк", 2001. 304 с.
5. Лучик В.В. Вступ до слов'янської філології: Підручнику. К.:ВЦ «Академія», 2008. 344 с.
6. Миронова Г.М. Мотивація термінів східнослов'янської народної архітектури в етнолінгвістичному висвітленні //Мовознавство. 1991. №4. С. 21-30.
7. <https://www.radiosvoboda.org/a/trypilska-kultura-ukrayina/31078240.html>
- 8.

Тема 9. Відображення у мові духовної культури давніх слов'ян.

План

1. Джерела відомостей про суспільний устрій та духовну культуру давніх слов'ян.
2. Суспільний устрій давніх слов'ян. Перші державні утворення у слов'ян.
3. Основні засади уявлень давніх слов'ян про навколишній світ.
4. Язичництво як вияв давніх уявлень про навколишній світ. Язичницький пантеон богів і богинь.
5. Слов'янська демонологія.
6. Давній народний календар у слов'ян.

Література

1. ↑ *Atweri, Slovanské pohanství dnes, Vlivy novopohanství na společnost i jednotlivce, Magisterská diplomová práce, 2007, s. 48 [online]. Masarykova univerzita v Brně [cit. 2008-06-28]. Dostupné online*
2. ↑ TĚRA, Michal. *Perun: Bůh hromovládce*. Červený Kostelec: Pabel Mervart, 2009. S. 234.
3. ↑ VÁŇA, Zdeněk. *Svět slovanských bohů a démonů*. Praha: Panorama, 1990. S. 55–56.
4. Máchal, Jan. *Bájesloví slovanské*. Olomouc: Votobia, 1995. S. 3.
5. Архангельська А.М. Мовна картина світу у слов'янській фразеології //Слов'ян. вісн. 1998. Вип. 1. С. 210 - 213.
6. Войтович В. М. // «Українська міфологія». Київ: Либідь. 2002 р.664 с.
7. Жайворонок В.В. Українська етнолінгвістика: деякі аспекти досліджень //Мовознавство. 2001. №5. С. 48 - 63.
8. Іларіон. Дохристиянські вірування українського народу: Істор.-реліг. моногр. Вид. друге. К.: АТ "Обереги", 1994.
9. Карпенко О.П. Відбиття праслов'янської лексики в поліській гідронімії //Мовознавство, 1992. № 1.

10. Козак Д. Н. Венеди // Світогляд (133-173 с.) К., 2008. 470 с.
11. Лучик В.В. Вступ до слов'янської філології: Підручникю. К.:ВЦ «Академія», 2008. 344 с.
12. Андрусяк А. Лекція «Мова Давньої Русі»
https://www.youtube.com/watch?v=88_WxIxBMTM
- 13.

ПЛАНІ ПРАКТИЧНИХ ЗАНЯТЬ

Модуль 1.

Тема 1. Предмет і завдання курсу "Вступ до славістичних студій"

План

1. Слов'янська філологія, її складові. Основні філологічні дисципліни, методи досліджень у лінгвістиці. Значення порівняльно-історичного методу в мовознавстві
2. Періодизація історії слов'янської філології.
3. Основні культурні та наукові центри слов'ян.

Завдання для самостійної роботи

1. Яке завдання курсу в підготовці філолога?
2. Які напрями досліджень включає славістика?
3. З якими науками пов'язана слов'янська філологія?

4. Коли і як виникла слов'янська філологія як наука, якою була її проблематика спочатку?
5. Охарактеризуйте актуальні завдання сучасної слов'янської філології. У чому полягає перспектива її розвитку?

Література

1. Вступ до порівняльно-історичного вивчення слов'янських мов /за ред. О.С.Мельничука. К.: Наук. думка, 1966. 588 с.
2. Мови Європи. Календар на 2001 рік.(За матеріалами Лінгвістичного навчального музею Київського національного університету імені Тарас Шевченка.)/Уклад.К.М.Тищенко.К.: "Кальварія", 2001.20 с.
3. Русанівський В.М. Міждисциплінарна наука славістика //Мовознавство. - 1983. - 2. - С. 3-12.
4. Форманова С.В. Поняття "мовної картини світу" в сучасній українській літературній мові //У збірн. "Мова і культура. Випуск 3, т.ІІ.К.: Вид Дім Д.Бурого, 2001. С.182-186.
5. Чучка П.П.Вступ до слов'янської філології.К.: НМК ВО, 1988.77 с.

Тема 2. Основоположники наукової славістики

План

1. Дослідження в галузі слов'янської філології
2. Розвиток славістики у ХІХ ст.: напрями досліджень, наукові центри.
3. Розвиток славістики у слов'янських країнах у ХХ ст.
4. Дослідження українських славістів (Михайло Максимович, Олександр Колесса, Степан Смаль-Стоцький, Агатангел Кримський, Юрій Шевельов, О. Потебня).
5. Дослідження західнослов'янських славістів (Й.Добровський, Любор Нідерле, Ян Міхал Розвадовський, Павел-Йозеф Шафарик).
6. Дослідження південнослов'янських славістів (В.Копітар, Франц Міклошич, Райко Нахтігаль, Ватрослав (Ігнатій) Ягич).
7. Дослідження зарубіжної слов'янської філології (Август Шлейхер, Антуан Мейє, Олаф Брок (Брок), Луї Поль-Марі Леже).

Завдання для самостійної роботи

Охарактеризуйте процес зародження слов'янської філології. Назвіть її основні центри і засновників. Опишіть внесок провідних українських/ чеських/ словацьких учених у цей процес.

Опишіть процес становлення слов'янської філології в зарубіжних наукових центрах.

Поміркуйте, у чому полягають здобутки західнослов'янської філології першої половини ХХ – на початку ХХІ століття. Опишіть внесок західнослов'янських учених у цей процес.

Охарактеризуйте розвиток слов'янської філології в Україні протягом ХХ – на початку ХХІ століття.

Література

1. Вступ до порівняльно-історичного вивчення слов'янських мов /за ред. О.С.Мельничука. К.: Наук. думка, 1966. 588 с.
2. Даниленко Л. І., Русанівський В. М., Федонюк В. Є., Чумак В. В. Українське мовознавство у західних і південних слов'ян. К., 2005. 178 с.
3. Кондзеля О.С. Проблеми граматики слов'янських мов у науковій спадщині О.О. Потебні //Слов'ян. вісн. - 1998. - Вип. 1. - С. 214 - 218.
4. Мови Європи. Календар на 2001 рік.(За матеріалами Лінгвістичного навчального музею Київського національного університету імені Тараса Шевченка.)/Уклад.К.М.Тищенко.-К.: "Кальварія", 2001.-20 с.
5. Форманова С.В. Поняття "мовної картини світу" в сучасній українській літературній мові //У збірн. "Мова і культура. Випуск 3, т.ІІ. К.: Вид Дім Д.Бурого, 2001. С.182-186.
6. Чучка П.П.Вступ до слов'янської філології. К.: НМК ВО, 1988.77 с.

Тема 3. Слов'яни в сучасному світі.

План

1. Слов'яни в сучасному світі.
2. Етнонім "слов'яни". Етнічна близькість слов'янських народів.
3. Державотворення новітньої доби у слов'янських народів.

Завдання для самостійної роботи

1. На основі чого лінгвістами зроблено висновок про належність слов'янських мов до індоєвропейської прамови?
2. Що означає термін "прамова"?
3. Назвіть країни, на території яких поширені слов'янські мови.
4. Назвіть столиці слов'янських держав.

5. З'ясуйте, які припущення висловлюють вчені стосовно походження етноніма «слов'яни»? Коли, на думку вчених, слов'яни виокремилися із спільноіндоевропейської етнічної і мовної єдності?
6. Прокоментуйте вислів Т. Масарика про ментальність чехів. *Ми (чехи) завжди будемо маленькою часточкою світу... Ми нічим мне гірші від будь-якого іншого народу в світі, а в дечому і кращі. Це тепер починають зауважувати за кордоном. Нічого, що ми малий народ. Це має і свої переваги, ми можемо себе ліпше почувати вдома. Але дуже важливо, щоб малий народ поміж великим не залишався позаду і вносив свою частку до справи великої людяності.*

Література

1. Вступ до порівняльно-історичного вивчення слов'янських мов /за ред. О.С.Мельничука. К.: Наук. думка, 1966. 588 с.
2. Горбач О. Генеза української мови та її становище серед інших слов'янських //Горбач О.Зібрані статті. III. Історія української мови. - Мюнхен, 1993. С. 4-30.
3. Дорошенко Д. Слов'янський світ у його минулому й сучасному: Т. I-III / Відпов. ред. Ю. Томаш; наук. ред. Л. Белей. Ужгород, 2005. 403 с.
4. Єрмоленко С. Українська мова серед інших слов'янських //Дивослово. 2001. №5. С. 18 - 21.
5. Залізник Л. Походження східних слов'ян//Дивослово. 2001. №3. С. 26-28.
6. Кочерган М.П. Гілки слов'янських мов. Порівняльна характеристика//Відродження, 1994. №8. С.56-59.
7. Лучик В.В. Вступ до слов'янської філології: Підручнику. К.:ВЦ «Академія», 2008. 344 с.
8. Манакін В.М. Деякі питання контрастивної лексикології слов'янських мов //Мовознавство. 2003. №4 . С.26-37
9. Півторак Г.П. Занепад зредукованих ъ, ь і його вплив на формування фонологічних систем слов'янських мов //Мовознавство. - 1998. - №2/3. - С. 3-14.
10. Черниш Т.О. До проблеми дослідження лексичних взаємозв'язків слов'янських мов //Мовознавство. 1994. №6. С. 53-60.
11. Чучка П.П. Вступ до слов'янської філології. К.: НМК ВО, 1988. 77 с.

Тема 4. Сучасні слов'янські мови: лінгвістична характеристика

План

1. Класифікація слов'янських мов.

2. Слов'янські літературні мови та їх діалекти.
3. Генетична спорідненість слов'янських мов.

Завдання для самостійної роботи

1. На які мовні групи поділяють сучасні слов'янські мови за їх близькістю в лексиці, фонетиці, граматиці?
2. Назвіть країни, на території яких поширені слов'янські мови. Назвіть столиці слов'янських держав. Охарактеризуйте одну з південнослов'янських/західнослов'янських мов (на вибір).
3. Розподіліть слов'янські мови за групами: *білоруська, чеська, українська, польська, болгарська, словенська, сербська, старослов'янська, словацька.*
4. Зазначте, які з поданих мов є державними і в яких країнах: *санскрит, українська, туркменська, італійська, португальська, польська, молдавська, ескімоська, датська, скіфська, кашубська, німецька, арабська, чеська, англійська, болгарська, циганська, осетинська, македонська.*
5. З'ясуйте з допомогою словників, як реалізувалися в різних слов'янських мовах спільноіндоевропейські слова: *земля, сонце, вечір, весна, вогонь, вода, сніг, вітер, блискавка, дерево, дім, зерно, березень, серпень, грудень.*
6. За якими фонетичними рисами південнослов'янські мови наближаються до східнослов'янських?
7. Поміркуйте, які фонетичні риси західнослов'янських мов характерні також для східнослов'янських
8. Поміркуйте, за якими фонетичними рисами південнослов'янські мови наближаються до східнослов'янських.
9. Поміркуйте, в чому, на вашу думку, виявляється близькість чеської/словацької та української мов.
10. Законспекуйте статтю: Кочерган М.П. Гілки слов'янських мов. Порівняльна характеристика // Відродження. 1994. №8. С. 56-59.
11. Підготувати таблицю, охарактеризувати кожен із сучасних слов'янських мов за таким планом:
 - у яких країнах поширена; кількість носіїв; система графіки, її особливості; діалектний поділ мовної території; перша писемна фіксація; час виникнення сучасної літературної мови; діалектна основа літературної мови; основоположники літературної мови.
12. Теми рефератів/презентацій: 1. Слов'янські літературні мікромови. 2. Мова бачванських русинів.

Література

1. Горбач О. Генеза української мови та її становище серед інших слов'янських // Горбач О. Зібрані статті. III. Історія української мови. Мюнхен, 1993. С. 4-30.
2. Коломієць Б.Т. Типологічні риси української літературної мови на фоні інших слов'янських // Мовознавство. 1992. №4. С. 3 – 10.
3. Кочерган М.П. Гілки слов'янських мов. Порівняльна характеристика // Відродження. 1994. №8. С. 56-59.
4. Леута О.І. Старослов'янська мова: Підручник. К.: Вища шк., 2001. 255 с.
5. Лозко Г. Етнологія України. Філософсько-теоретичний та етнорелігієзнавчий аспект. К.: "АртЕк", 2001. 304 с.
6. Мови Європи. Календар на 2001 рік. (За матеріалами Лінгвістичного навчального музею Київського національного університету імені Тарас Шевченка) / Уклад. К.М.Тищенко. К.: "Кальварія", 2001. 20 с.

Модуль 2.

ІСТОРИЧНА ДОЛЯ СЛОВ'ЯНСТВА

Тема 5. Пошуки прабатьківщини слов'ян

План

1. Етногенез слов'ян як комплексна проблема сучасної славістики.
2. Територія розселення слов'ян (теорії).
3. Дунайсько-Карпатська теорія.
4. Вісло-Дніпровська теорія.
5. Вісло-Одерська теорія.

Завдання для самостійної роботи

Література

1. Дорошенко Д. Слов'янський світ у його минулому й сучасному: Т. I-III / Відпов. ред. Ю. Томаш; наук. ред. Л. Белей. Ужгород, 2005. 403 с
2. Семенов О.М. Вступ до слов'янської філології: Навч. посібник для студентів ВНЗ. Суми, 2010.
3. Синиця Є. В., Терпиловський Р. В. Походження та рання історія слов'ян // Енциклопедія історії України: у 10 т. / редкол.: В. А. Смолій (голова) та ін.; Інститут історії України НАН України. К.: Наукова думка, 2012. Т. 9: С. 639. 944 с.
4. Балушок В. Етногенез українців. - К., 2004. - 230 с.; Балушок В. Коли ж народився український народ // Дзеркало тижня - №15. - 2005; Балушок

- В. Як русини стали українцями // Дзеркало тижня - №27. - 2005. 4.
 Баран В. Давні слов'яни. - К., 1998. - 333 с.; Баран В. Велике розселення слов'ян // Археологія. - 1998. - №2. - С.30-37; Баран В., Баран Я. Історичні витoki українського народу. - К., 2005. - 208 с.; Баран В., Баран Я. Походження українського народу. - К., 2002. - 194 с.
5. Драгоманов М. Вибране («...мій задум зложити очерк історії цивілізації на Україні») / Упоряд. та авт. іст.-біогр. нарису Міщук Р. - К., 1991. - 688 с.; Драгоманов М. Положение и задачи науки древней истории // <http://izbomyk.org.ua/drag/drag03.htm>
 6. Залізник Л. Походження українців за даними сучасної етнології // Дзеркало тижня. - №24. - 23 червня 2007 // http://dt.ua/SOCIETY/pohodzhennya_ukrayintsiv_za_danimi_suchasnoyi_etnologiyi-50459.htm
 7. Залізник Л. Проблема етногенезу українців з позиції сучасної європейської етнології // Магістеріум. Археологічні студії. - К., 2001. - С.49-56
 8. Півторак Г. Деякі методологічні проблеми дослідження етно- і глотогенезу східних слов'ян на сучасному етапі // Мовознавство. - 2010. - № 2-3. - С. 8-29;
 9. KLANICA, Zdeněk. Počátky Slovanů. Praha: Futura, 2009. (чес.)
 10. BERANOVÁ, Magdalena. Slované. Praha: Libri, 2000. (чес.)
 11. [Розповідь доктора філології Костянтина Тищенка про етногенез слов'ян на основі дослідження їх словникового фонду, зокрема топонімів \[Архівовано 8 жовтня 2016 у Wayback Machine.\]](#). // Фільм 3. «Споконвіку було слово» з циклу українських документальних фільмів «Невідома Україна», «Київнаукфільм», 1993.
 12. [Археологія давніх слов'ян \[Архівовано 2 березня 2016 у Wayback Machine.\]](#), Інститут археології НАН України
 13. [ПЕРШІ СЛОВ'ЯНСЬКІ АРХЕОЛОГІЧНІ КУЛЬТУРИ \[Архівовано 4 березня 2016 у Wayback Machine.\]](#)
 14. Safařík Pavel Josef. Slovanské starožitnosti. - Praha, 1837. - 1005 s. // <http://books.google.ru/books?id=0sLUAAAAMAAJ&printsec=frontcover&hl=ru#v=onepage&q&f=false>
 15. Safařík P.J. Slowanský národopis. - Praha, 1842. - 199 s. // <http://www.archive.org/details/slowanskrodopi00afgoog>
 16. Téra M. Etnogeneze Slovanů: staré a nové otázky a spory <https://dk.upce.cz/bitstream/handle/10195/70366/Etnogeneze.pdf?sequence=1&isAllowed=y>
 17. <https://www.youtube.com/watch?v=UZNzsdS-swU>
 18. Праслов'янська мова: поширитися, щоб померти <https://www.youtube.com/watch?v=NtqkvrjnCLE>

Тема 6. Поділ праслов'янської мовної території на діалектні зони: критерії, значення для сучасних класифікацій слов'янських мов.

План

1. Зміст терміна «праслов'янська мова».
2. Проблема балто-слов'янської мовної єдності
3. Періодизація історії праслов'янської мови.
4. Діалектне членування праслов'янської мови.
5. Розширення території праслов'янської мови на початку нашої ери

Завдання для самостійної роботи

1. Чим відрізнялася праслов'янська мова від старослов'янської у просторі, часі та функціях?
2. Установіть хронологічні межі праслов'янської мови: скільки періодів виділяють, хто їх запропонував, за якими критеріями?
3. Які причини розпаду праслов'янської мови?
4. Охарактеризуйте діалекти праслов'янської мови.
5. Якими фонетичними рисами відрізнявся східний діалект праслов'янської мови від західного?
6. Чому західний діалект праслов'янської мови не можна вважати за прамову всіх західних слов'ян?
7. Окресліть на карті територію центрального під діалекту праслов'янської мови і покажіть усіх його сусідів.
8. Який зміст укладаємо у термін «прабатьківщина слов'ян»?
9. Які дані використовують науковці для встановлення найдавнішої території слов'ян?
10. Яку роль відіграє етимологічний аналіз лексики при встановленні найдавнішої території слов'ян?
11. Окресліть територію праслов'янської мови станом на 1 ст. н.е. в термінах фізичної географії.
12. Опишіть послідовність заселення слов'янами Балканського півострова.

Література

1. Вступ до порівняльно-історичного вивчення слов'янських мов /за ред. О.С.Мельничука. К.: Наук. думка, 1966. 588 с.
2. Залізник Л. Походження східних слов'ян // Дивослово. 2001. №3. С. 26 - 28.
3. Лер-Сплавинский Т. Конспект очерка этногенеза славян // Из польских славистических исследований. Серия 2, Варшава, 1963. С. 6-11.
4. Леута О.І. Старослов'янська мова: Підручник. К.: Вища шк., 2001. 255 с.

5. Лозко Г. Етнологія України. Філософсько-теоретичний та етнорелігієзнавчий аспект. К.: "АртЕк", 2001. 304 с.
6. Лозко Г. Українське народознавство. К.: Зодіак-ЕКО, 1995. 368 с.
7. Лучик В. В. Топонімія як один з аргументів середньонадніпрянської теорії прабатьківщини слов'ян // *Ciwilizacja-przestreni-tekst: Słowianska topografia kulturova v języku i literaturze*. Katowice, 2005. S. 173-183
8. Півторак Г.П. Праслов'янська епоха у світлі сучасних наукових даних // *Мовознавство*. 1982. №2.
9. Станівський М.Ф. Старослов'янська мова. К.: Вища шк., 1983.
10. Огієнко І. Праїндоевропейська доба // У кн.: *Історія української мови: Хрестоматія* / Упрядн. С.Я.Єрмоленко, А.К.Мойсієнко. К.: Либідь, 1996. С. 138.
11. Ткачук О. Деякі аспекти проблеми походження української мови // *Дивослово*. 1999. № 4.
12. Чучка П.П. Вступ до слов'янської філології. Київ, 1988. 77 с.
13. Праслов'янська мова: поширитися, щоб померти
<https://www.youtube.com/watch?v=NtqkvrjnCLE>
14. Андрусак А. Лекція «Мова Давньої Русі»
https://www.youtube.com/watch?v=88_WxIxmTM

Тема 7. Відомості про слов'ян, їх значення для вивчення етногенезу слов'ян

План

1. Відомості про слов'ян у античних авторів.
2. Археологічні дані про слов'ян (лужицька археологічна культура, поморська археологічна культура, пшеворська археологічна культура, зарубинецька археологічна культура)
3. Мовні зв'язки слов'ян із сусідніми народами.

Завдання для самостійної роботи

1. З'ясуйте, які історичні відомості про найдавніші слов'янські племена містяться у працях грецьких і римських істориків. Дайте коротку характеристику цим історичним відомостям.
2. У чому специфіка стосунків слов'ян дописемного періоду з фінською групою народів?
3. Хто такі венеди і з яких джерел наука черпає відомості про них?
4. Хто такі анти? Що відомо науці про час, місце і спосіб їх життя?
5. Як описує Йордан слов'ян? У якій праці?
6. Яких слов'ян описує Прокопій Кесарійський і що нового сповіщає про них?
7. Що таке пшеворська археологічна культура і які її найхарактерніші ознаки? Де вона була поширена та кому належала?

8. Розкрийте основні ознаки, давність, територію та етнічну належність пам'яток Зарубинецької археологічної культури?
9. Що таке черняхівська археологічна культура і які її найхарактерніші ознаки? Де вона була поширена та кому належала?
10. Поміркуйте, до яких археологічних культур причетні праслов'яни. Опишіть їх роль для подальшого розвитку слов'ян
11. Охарактеризуйте мовні зв'язки слов'ян з готами. Коли, де і за яких умов контактували слов'яни з готами?
12. Про що свідчать лексичні грецизми у праслов'янській мові?
13. З яких сфер і якими шляхами проникали у праслов'янську мову латинські слова?
14. Випишіть з етимологічного словника по п'ять слів грецького, готського, тюркського походження, поясніть їх значення.
15. Заповніть таблицю "Запозичення з грецької, латинської, тюркських мов", вставивши у відповідну колонку слова: огірок, кесар, диван, тапчан, кепський, коляда, слюсар, фортуна, гарбуз, панахида, череда, кавун, брама, гнідий, монастир, буланий, логіка, мак, конгрес, козак, люлька, пельмені, трагедія, Венера, диявол, кип'яток, ложка, щогла, Олексій, Андрій, Микола.
16. Яка роль етимології та ономастики у вивченні історії слов'ян? Підтвердіть її прикладами.
17. З якими народами взаємодіяли давні слов'яни за свідченнями лексичних запозичень?

Література

1. Архангельська А.М. Мовна картина світу у слов'янській фразеології //Слов'ян. вісн. 1998. Вип.1.С.210-213.
2. Вступ до порівняльно-історичного вивчення слов'янських мов /за ред. О.С.Мельничука. К.: Наук. думка, 1966. 588 с.
3. Кондрашов Н.А. Славянские языки: Учебн. пособие для студентов филол. спец. пед. ин-тов. М.: Просвещение, 1986. 239 с.
4. Кочерган М.П. Гілки слов'янських мов. Порівняльна характеристика //Відродження. 1994.№8. С.56-59.
5. Куриленко В.М. Коспект лекцій з історичної граматики української мови (Вступ, фонетика). Глухів: ГДПУ, 1999. 35 с.
6. Леснова В.В., Найрулін А.О. Історична граматика української мови: Методичні рекомендації для студентів денної та заочної форм навчання факультету української філології. Луганськ. 2001.31 с.
7. Леута О.І. Старослов'янська мова: Підручник. К.:Вища шк., 2001.255 с.
8. Майборода А.В. Старослов'янська мова. К.: Вища шк., 1975, 294 с.
9. Трохимович К.К. Практикум з порівняльної граматики слов'янських мов. Фонетика. Львів: В-во Львівського університету, 1960. 227 с.
10. Чучка П.П. Вступ до слов'янської філології. К.:НМК ВО, 1988. 77 с.
11. <https://www.youtube.com/watch?v=VlqZ-T73K9g>
- 12.

Тема 8. Матеріальна культура давніх слов'ян

План

1. Структура родоплемінного суспільства праслов'ян
2. Матеріальна культура давніх слов'ян.
3. Житло, побут, їжа.
4. Одяг, тканини, прикраси.
5. Сільськогосподарське виробництво, транспорт.
6. Ремесла.
7. Збиральництво, мисливство, рибальство, бджільництво

Завдання для самостійної роботи

1. Назвіть традиційні культури (польові й городні), які вирощували давні слов'яни.
2. Назвіть свійських тварин та птицю, яких розводили слов'яни.
3. Охарактеризуйте основні еволюційні етапи слов'янського житла: за яким планом будувалося, з яких матеріалів, якими були функції їх окремих частин?
4. Поміркуйте, як відобразилася у праслов'янській мові матеріальна культура. Покажіть це на прикладі реконструйованої лексики.

Література

1. Дорошенко Д. Слов'янський світ у його минулому й сучасному: Т. I-III / Відпов. ред. Ю. Томаш; наук. ред. Л. Белей. Ужгород, 2005. 403 с.
2. Карпенко Ю. О. Чи існував скотарський період слов'янського язичництва? // Мовознавство. 1996. № 2-3. С. 12-17.
3. Козак Д. Н. Венеди // Світогляд (133—173 с.) К., 2008. 470 с.
4. BERANOVÁ Magdalena. *Slované*. Praha: Libri, 2000. 311 s.
5. CHROPOVSKÝ Bohuslav. *Slované : historický, politický a kulturní vývoj a význam*. Praha: Tisková agentura Orbis, 1989. 341 s.
6. KLANICA Zdeněk. *Počátky slovanského osídlení našich zemí*. Praha: Academia, 1986. 259 s.
7. KLANICA Zdeněk. *Počátky Slovanů*. Praha: [s.n.], 2009. 183 s.
8. Domy Slovenov. dostupně online: <http://www.hradiska.sk/2011/07/domy-slovenov.html>
9. <https://www.radiosvoboda.org/a/trypilska-kultura-ukrayina/31078240.html>
- 10.

Тема 9. Уявлення давніх слов'ян про природу та навколишній світ. Слов'янське язичництво

План

1. Основні засади уявлень давніх слов'ян про навколишній світ.
2. Слов'янське язичництво.
3. Пантеон слов'янських богів.
4. Слов'янська демонологія.
5. Традиції слов'ян.

Завдання для самостійної роботи

1. Порівняйте описане в тексті свято з українськими. Чи є спільні елементи? Чи є різниця? Чим це зумовлено?

2.

A) Najväčším sviatkom Vianoc je 1. sviatok vianočný (25. decembra) – deň Kristovho narodenia, i keď história nevie presne určiť, kedy sa naozaj narodil. Na Štedrý deň sa zvykne držať pôst, ktorý končí východom prvej hviezdy. Detom sa vravelo, že ak vydržia do večere nič nejесť,vidia zlatú hviezdu alebo zlaté prasiatko. Kým deti chystajú vianočný stromček, gazdinky pečú, varia a chystajú rôzne dobroty na štedrovečerný stôl. Medovníčky či iné koláče majú už napečené niekoľko dní dopredu. Jedlá, ktoré sa podávajú sa líšia podľa zvykov a tradícií v rôznych regiónoch Slovenska. Spravidla však na bohato prestretom štedrovečernom stole nesmie chýbať chlieb, cesnak, med, obľátky, kapustnica, ryba, zemiakový šalát, opekance (pupáky, bobaľky), koláče, ovocie. Po večeri sa spievajú koledy, rozbaľujú vianočné darčeky, na ktoré sa nielen deti veľmi tešia. Mnoho ľudí sa zúčastňuje polnočnej omše, aby oslávili narodenie Ježiša Krista a zaspievali si najkrajšiu vianočnú pieseň „Tichá noc, svätá noc“. 25. decembra a 26. decembra rodiny často zostávajú spolu, idú do kostola alebo navštevujú svojich príbuzných a priateľov. (словац.)

b) 24. prosince se schází celá rodina na slavnostní večeři se speciálním postním jídlem, která je důležitou součástí oslav Vánoc. Při večeři jsou všichni svátečně oblečeni a jídelna je vyzdobena. Na stole může být ubrus s vánočním motivem a zapálené svíce. S jídlem se čeká, až bude shromážděna celá rodina. V některých rodinách se připravuje o talíř víc pro nečekanou návštěvu. Před večeří se všichni společně nahlas pomodlí nebo zpívají. K večeři, která v minulosti musela být postní, se podává ryba, obvykle kapr. Kapr jako postní a zároveň i chutné jídlo se velmi rozšířil ve městech 16. století, což byl jeden z podnětů pro vznik rožmberského rybníkářství. V 19. století se i v českých zemích uchytil způsob kuchyňské přípravy kapra, původem z Rakouska. Tradiční večeře se skládá z rybí polévky, bramborového salátu s kaprem, který se připravuje jako obalovaný a osmažený. Z některých částí (hlava, jikry, mlíčí, vnitřnosti, kosti se zbytky masa) se dělá oblíbená chutná rybí polévka. Pojídání ryb zavedli už Keltové, Slované měli na štedrovečerní večeři pečené prase.

3. Охарактеризуйте основні засади язичницьких уявлень слов'ян про навколишній світ.
4. У чому полягала особливість язичництва у давніх слов'ян? Використовуючи мовні факти, охарактеризуйте його основні етапи й організацію культів.

5. Хто входив до язичницького пантеону богів, і що говорять про них теоніми?
6. Якими були уявлення давніх слов'ян про демонів? Прокоментуйте етимологію їхніх назв.
7. У чому полягає сутність народного календаря давніх слов'ян?
8. Як відобразилися язичницькі елементи в християнських святах і звичаях?

Література

1. Архангельська А.М. Мовна картина світу у слов'янській фразеології //Слов'ян. вісн. 1998. Вип. 1. С. 210 - 213
2. Войтович В. М. // «Українська міфологія». Київ: вид. «Либідь». 2002 р. 664 с.
3. Дорошенко Д. Слов'янський світ у його минулому й сучасному: Т. I-III / Відпов. ред. Ю. Томаш; наук. ред. Л. Белей. Ужгород, 2005. 403 с.
4. Жайворонок В.В. Українська етнолінгвістика: деякі аспекти досліджень //Мовознавство. 2001. №5. С. 48 - 63.
5. Іларіон. Дохристиянські вірування українського народу: Істор.-реліг. моногр. Вид. друге.- К.: АТ "Обереги", 1994.
6. Історія слов'янських народів (Центральна та Південно-Східна Європа, від найдавніших часів до кінця XVIII століття). Методичні рекомендації /Лобас Т.В.-Луганськ: Альма матер, 2002. 46 с.
7. Карпенко Ю. О. Чи існував скотарський період слов'янського язичництва? // Мовознавство. 1996. № 2-3. С. 12-17.
8. Козак Д. Н. Венеди // Світогляд (133—173 с.) К., 2008. 470 с.
9. MÁCHAL J. *Bájesloví slovanské*. Olomouc: Votobia, 1995. S. 3.
10. ↑ TĚRA, Michal. *Perun: Bůh hromovládce*. Červený Kostelec: Pabel Mervart, 2009. S. 234.
11. ↑ VÁŇA Zdeněk. *Svět slovanských bohů a démonů*. Praha: Panorama, 1990. S. 55–56.
12. ↑ Jiří Atweri, *Slovanské pohanství dnes, Vlivy novopohanství na společnost i jednotlivce, Magisterská diplomová práce, 2007, s. 48* [online]. Masarykova univerzita v Brně [cit. 2008-06-28]. [Dostupné online](#).
13. ↑ PUVEL Jaan. *Srovnávací mytologie*. Praha: Lidové noviny, 1997. S. 274.
14. PITRO, Martin, VOKÁČ, Zdeněk, *Bohové dávných Slovanů*, ISV, Praha, 2002
15. GIEYSZTOR, Aleksander. *Mytologie Slovanů*. 1. vyd. Praha: Argo, 2020. 408 s. (Historické myšlení; sv. 85). ISBN 978-80-257-3218-2.

16. PROFANTOVÁ, Nad'a; PROFANT, Martin. Encyklopedie slovanských bohů a mýtů. Praha: Libri, 2004. 2.vyd. Praha, 2007.

17. <https://www.youtube.com/watch?v=v4rSxpwqpdE>

Андрусяк А. Лекція «Мова Давньої Русі»

https://www.youtube.com/watch?v=88_WxIxmTM

18.

Питання для підсумкового контролю

1. Слов'янська філологія, її компоненти.
2. Слов'янські народи і мови (загальна характеристика).
3. Етнонім "слов'яни".
4. Етнічна близькість слов'янських народів.
5. Слов'янські літературні мови, їх типологічна характеристика.
6. Особливості алфавітів слов'янських народів.
7. Виникнення слов'янської філології.
8. Періодизація історії слов'янської філології.
9. Основні культурні та наукові центри слов'ян.
10. Дослідження в галузі слов'янської філології (Й.Добровський, В.Копітар, О.Востоков, І.Шафарик).
11. Наукова діяльність І.Срезневського, О.Потебні та ін.
12. Внесок Ф.Міклошича, Г.Ягича у вивчення слов'янських мов.
13. Слов'янська філологія у другій половині ХІХ ст.
14. Наукова діяльність академіка О.Шахматова, І.Бодуена де Куртене та ін.
15. Дослідження українських науковців у галузі слов'янської філології.
16. Слов'янська філологія у ХХ столітті.
17. Організація слов'янознавчих кафедр в університетах.
18. Славістика у неслов'янських країнах.
19. Актуальні завдання славістики ХХІ ст.
20. Слов'янські країни, народи, особливості їхніх мов.
21. Етнічна та генетична близькість слов'янських народів.
22. Класифікація слов'янських мов.
23. Слов'янські мови серед інших індоєвропейських мов.
24. Етнонім "слов'яни", пошуки прабатьківщини слов'ян.
25. Спільноіндоєвропейська мова – спільна мова всіх індоєвропейських народів.
26. Територія розселення слов'ян. Дунайсько-Карпатська теорія.
27. Вісло-Дніпровська теорія розселення слов'ян.
28. Вісло-Одерська теорія розселення слов'ян.
29. Розширення території праслов'янської мови на початку нашої ери.

30. Заселення Балканського півострова.
31. Відомості про слов'ян у античних авторів. Римські автори.
32. Відомості про слов'ян у готських джерелах.
33. Відомості про слов'ян у візантійських авторів.
34. Відомості про слов'ян у східних авторів.
35. Мовні зв'язки слов'ян з іншими народами. Слов'яно-готські мовні відносини.
36. Запозичення з грецької та латинської мов.
37. Слов'яно-фінські мовні відносини.
38. Слов'яно-тюркські мовні відносини.
39. Праслов'янська мова як спільна прамова всіх слов'ян.
40. Періодизація історії праслов'янської мови.
41. Діалектне членування праслов'янської мови.
42. Мовні зв'язки слов'ян із сусідніми народами.
43. Мовні процеси праслов'янської мови та їхні наслідки в сучасних слов'янських мовах.
44. Археологічні дані про слов'ян. Лужицька археологічна культура.
45. Поморська археологічна культура.
46. Культура підкльошових поховань.
47. Пшеворська археологічна культура.
48. Зарубинецька археологічна культура.
49. Черняхівська археологічна культура.
50. Матеріальна культура давніх слов'ян періоду родового ладу.

Зразки модульних контрольних робіт

Модульна контрольна робота №1

I. Тестові завдання.

1. Скільки груп мов виділяють у складі індоєвропейської сім'ї?

а) 15; б) 10; в) 7; г) 25.

2. Які мови становлять моногрупи індоєвропейської мовної сім'ї?

- а) індоарійська, іранська, кельтська;
- б) грецька, албанська, вірменська;
- в) германська, балтійська, албанська.

3. Які мови входять до південної підгрупи слов'янських мов:

- а) польська, чеська, словацька, верхньолужицька, словінська;
- б) українська, російська, білоруська, староукраїнська, старобілоруська, давньоруська;

в) болгарська, македонська, сербохорватська, словенська, вимерла старослов'янська, давні форми болгарської, сербської мов.

4. Які мови входять до західної підгрупи слов'янських мов?

- а) польська, чеська, словацька, верхньолужицька, нижньолужицька, серболужицька, вимерла полабська, старопольська, старочеська, словінська;
- б) болгарська, македонська, сербохорватська, словенська;
- в) українська, російська, білоруська, староукраїнська, старобілоруська, давньоруська.

5. Які мови становлять східну підгрупу слов'янських мов?

- а) болгарська, македонська, сербохорватська, словенська;
- б) російська, українська, білоруська, староукраїнська, старобілоруська, давньоруська;
- в) польська, чеська, словацька, верхньолужицька.

6. До якої підгрупи слов'янських мов індоєвропейської сім'ї належить українська мова?

- а) західна; б) східна; в) південна

7. Який серед поданих критеріїв спорідненості вважається найпереконливішим, але найважчим для застосування?

- а) морфологічний; б) лексичний; в) фонетичний.

8. Назвіть прізвище російського філолога, автора досліджень з мовознавства, літературознавства, мистецтвознавства, міфології і фольклористики:

- а) І. Бодуен де Куртене; б) Ф. Буслаєв; в) Г. Ягич.

9. Який український філолог досконало володів понад шістьдесятьма мовами?

- а) Кримський; б) Богородицький; в) Потебня.

10. Назвіть прізвище словенського мовознавця, одного із фундаторів порівняльно-історичного вивчення граматики і лексики слов'янських мов:

- а) Міклошич; б) Виноградов; в) Богородицький.

11. Назвіть прізвище чеського і словацького вченого, одного із фундаторів методу порівняльного вивчення слов'янських мов:

- а) Олександр Востоков; б) Павло Шафарик; в) Памва Беринда.

12. Назвіть прізвище чеського славіста, який заклав основи наукової славістики:

а) І. Срезневський; б) Й. Домбровський; в) Г. Ягич.

II. Охарактеризуйте кожну з сучасних слов'янських мов за такою схемою:

а) у яких країнах вона поширена; б) скільки носіїв у неї; в) коли вперше зафіксована у писемній формі; г) який алфавіт використовує; г) які соціальні функції виконує.

Модульна контрольна робота №2

I. Тестові завдання.

1. На які діалектні групи ділиться праслов'янська мова?

а) західну і східну; б) північну і південну; в) південну і західну; г) східну і північну.

2. Скільки років тривав період праслов'янської мови?

а) 3000 років; б) 7000 років; в) 2500 років.

3. Міграційна і автохтонна теорії – це теорії походження:

а) слов'ян; б) старослов'янської мови; в) західного діалекту.

4. У розвитку мови на які сполуки перетворилися сполуки ort, olt, ert, elt:

а) rot, lot, ret, let; б) tor, tol, ter, tel; в) tro, tlo, tre, tle.

5. Які мови становить західна діалектна група?

а) північнослов'янська; б) південнослов'янська; в) західнослов'янська; г) східнослов'янська.

6. Які мови становить східна діалектна мова?

а) східнослов'янську і південнослов'янську; б) північнослов'янську і західнослов'янську; в) південнослов'янську і північнослов'янську; г) східнослов'янську і західнослов'янську.

7. Коли почалися контакти слов'ян з готами?

а) у кінці II ст. н.е., коли готи просуваються в напрямі північно-західного Причорномор'я; б) у середині IV ст. н.е., коли готи воювали проти антів; в) у кінці I ст. н.е., коли готи з'явилися у пониззі Вісли.

8. Який характер мали слов'яно-романські мовні контакти?

а) торговельний та військовий; б) військовий та адміністративний; в) виробничо-побутовий та торговельний.

9. Які відомості лягли в основу Дунайсько-Карпатської теорії розселення слов'ян?

а) розповідь Літописця Нестора; б) розповідь у Баварській хроніці XIII ст.; в) розповідь польських середньовічних хроністів.

10. Хто з учених славістів відстоював Вісло-Дніпровську теорію походження слов'ян?

а) П.Й. Шафарик, С.М. Соловйов, О.Л. Погодін; б) П.Й. Шафарик, Я. Розвадовський, Л.Нідерле; в) П.Й. Шафарик, Л.Нідерле, О.М. Трубачов.

11. Які аргументи використовують прихильники Вісло-Одерської теорії походження слов'ян?

а) дані матеріальної культури; б) свідчення античних авторів; в) мовні дані.

12. Назвіть хронологічні рамки Зарубинецької археологічної культури:

а) кін. II ст. до н.е. – поч. II ст. н.е.; б) кін. III ст. до н.е. – поч. III ст. н.е.; в) початок першого тисячоліття н.е.

II. Окресліть територію праслов'янської мови на початку нашої ери у термінах фізичної географії.

Список рекомендованої літератури

Основна література

1. Вступ до порівняльно-історичного вивчення слов'янських мов /за ред. О.С.Мельничука. - К.: Наук. думка, 1966. – 588 с.
2. Історія української мови: Хрестоматія /Упрядн. С.Я.Єрмоленко, А.К.Мойсієнко. - К.: Либідь, 1996.-231 с.
3. Леута О.І. Старослов'янська мова: Підручник.-К.: Вища шк., 2001.-255 с.
4. Лучик В.В. Вступ до слов'янської філології: Підручнику. – К.: ВЦ «Академія», 2008.- 344 с.
5. Майборода А.В. Старослов'янська мова. -К.: Вища шк., 1975.-294 с.
6. Майборода А.В., Коломієць Л.І. Старослов'янська мова. Зб. вправ і завдань. -К.: Вища шк., 1992, - 168 с.
7. Мови Європи. Календар на 2001 рік. (За матеріалами Лінгвістичного навчального музею Київського національного університету імені Тараса Шевченка.) /Уклад.К.М.Тищенко.-К.: "Кальварія", 2001. - 20 с.
8. Півторак Г.П. Походження українців, росіян, білорусів та їхніх мов: Міфи і правда про трьох братів слов'янських зі "спільної колиски".-К.: Видавн. центр "Академія", 2001. - 152 с.
9. Царук О. Українська мова серед інших слов'янських мов: етнологічні та граматичні параметри. - Д.: Наука і освіта, 1998. – 324 с.
10. Чучка П.П. Вступ до слов'янської філології.-К.: НМК ВО, 1988. – 77 с.

Додаткова література

(підручники, посібники, монографії, збірники)

9. Баран В.Д. Давні слов'яни. - К.: Альтернативи, 1998. – 336 с., з іл.
10. Бевзенко С.П. Історія українського мовознавства. Історія вивчення української мови: Навч. посібн. - К.: Вищ. шк., 1991. – 231 с.
11. Горбач О. Генеза української мови та її становище серед інших слов'янських //Горбач О.Зібрані статті. III. Історія української мови. - Мюнхен, 1993. - С. 4-30.
- Жовтобрюх М.А., Волох О.Т. та ін. Історична граматики української мови. - К., 1980.
12. Жовтобрюх М.А., Русанівський В.М., Скляренко В.Г. Історія української мови. Фонетика. - К.: Наук. думка, 1979. - 367 с.
13. Зеленько А.С. Загальне мовознавство. Історія лінгвістичних вчень. Аспекти, методи, прийоми, процедури дослідження мови: Посібник. - Вид. 2-е, перероблене. - Луганськ: Альма-матер, 2002. – 283 с.

14. Зеленько А.С. З історії лінгвістичних вчень. – Луганськ: Альма-матер, 2002. – 226 с.
15. Іларіон. Дохристиянські вірування українського народу: Істор.-реліг. моногр. Вид. друге. - К.: АТ "Обереги", 1994.
16. Історія слов'янських народів (Центральна та Південно-Східна Європа, від найдавніших часів до кінця XVIII століття). Методичні рекомендації /Лобас Т.В.-Луганськ: Альма матер, 2002. - 46 с.
17. Канигін Ю. Шлях аріїв: Україна в духовній історії людства: Роман-есе. - К.: Україна, 1997. – 325 с.
18. Кононенко П.П. Українознавство: Підручник. - К.: Либідь, 1996. – 384 с.
19. Кочерган М.П. Вступ до мовознавства: Підручник для студентів філологічних спеціальностей вищих закладів освіти. - К.: Вид.центр "Академія", 2000.
20. Кочерган М.П. Загальне мовознавство: Підручник для студентів філологічних спеціальностей вищих закладів освіти. - К.: Вид.центр "Академія", 1999. – 288 с.
21. Куриленко В.М. До ареології та стратиграфії північних (поліських) говорів. - Глухів: РВВ ГДП, 2001. – 184 с.
22. Леснова В.В., Найрулін А.О. Історична граматики української мови: Методичні рекомендації для студентів денної та заочної форм навчання факультету української філології. - Луганськ. 2001. – 31 с.
23. Лозко Г. Етнологія України. Філософсько-теоретичний та етнорелігієзнавчий аспект. К.: "АртЕк", 2001. 304 с.
24. Матвієнко А.М. Рідне слово. К.: "Просвіта", 1994. 221 с.
25. Мосенкіс Ю.А. Трипільський прасловник української мови. К.: НДІТІАМ, 2001. 80 с.

Статті

1. Ажнюк Б.М. Слов'янські і неслов'янські запозичення в мові української діаспори //Мовознавство. - 1998. - №2-3. – С. 145-160.
2. Андерш Й.Ф. Про співвідношення чеського літературного мовлення і відображення його в “Чесько-українському словнику” //Мовознавство. - 1991. - №5. - С. 19-23.
3. Архангельська А.М. Мовна картина світу у слов'янській фразеології //Слов'ян. вісн.- 1998. - Вип. 1. - С. 210 - 213.
4. Баландіна Н. Функціональний потенціал чеських прощань //Рідний край. - 2002. - №2(7). - С. 44-49.
5. Вінценз А. До проблеми українсько-польських мовних контактів //Мовознавство. - 1991. - №5. - С. 37-41.
6. Глущенко В.А. Щоб знати мову, треба знати її історію. //Відродження. - 1994. - №9. - С. 66-68.
7. Грищенко А.П., Їжакевич Г.П. Актуальні проблеми слов'янської соціолінгвістики //Мовознавство, 1983. - № 2. - С. 13- 15.

8. Даниленко Л.І. Лексико-семантичні інновації в сучасній чеській мові //Мовознавство. – 2001. - №3. – С.104-112.
9. Данилюк А. Дорогами українського Полісся – до прабатьківщини слов'ян //Берегиня. – 1994. – № 2-3. – С. 75-80.
- 10.Довбня Л.Є. Корифей філологічної науки (Про О.Потебню) //Відродження, 1995. - №9. - С. 75 - 76.
- 11.Довбня Л.Є. Молоде та зелене. Семантичні зміни праслов'янських прикметників, що позначають колір, у російській, українській та чеській мовах //Відродження, 1994. - №12. - С. 71 - 73.
- 12.Єрмоленко С. Українська мова серед інших слов'янських //Дивослово. – 2001. - №5. – С. 18 - 21.
- 13.Єрмоленко С.Я. Стилїстика сучасної української літературної мови в контексті слов'янських стилїстик //Мовознавство. - 1998. - №2 - 3. - С. 25 - 36.
- 14.Жайворонок В.В. Українська етнолінгвістика: деякі аспекти досліджень //Мовознавство. - 2001. - №5. - С. 48 - 63.
- 15.Залізник Л. Походження східних слов'ян //Дивослово. – 2001. - №3. – С. 26 - 28.
- 16.Залізник Л.Л. Етногенез українців, білорусів та росіян //Пам'ять століть. - 1996. - №2.
- 17.Зубов М.І. Слов'янська квазіеонімія старшої доби: рожаниця і род //Мовознавство. - 1998. - №2-3. - С. 161 - 168.
- 18.Карпенко О.П. Відбиття праслов'янської лексики в поліській гідронімії //Мовознавство, 1992. - № 1.
- 19.Карпенко Ю.О. Українська гіпотеза //Мовознавство, 1993. - №5.-С. 3-9.
- 20.Коломієць В.Г. Етимологічне гніздо доточити "приєднати" у слов'янських мовах. //Мовознавство.-1992.- № 1.
- 21.Коломієць Б.Т. Типологічні риси української літературної мови на фоні інших слов'янських // Мовознавство. – 1992. - №4. – С. 3 – 10.
- 22.Кондзеля О.С. Проблеми граматики слов'янських мов у науковій спадщині О.О. Потебні //Слов'ян. вісн. - 1998. - Вип. 1. - С. 214 - 218.
- 23.Кочерган М.П. Гілки слов'янських мов. Порівняльна характеристика //Відродження. - 1994. - №8. - С. 56 - 59.
- 24.Кравчук А.М. Реалізація семантики власної назви в польській ономастичній фразеології //Мовознавство. – 2001. - №2. – С. 26 - 34.
- 25.Красуський М. Древность малороссийского языка //Индоевропа.-1991. - №1. - С. 8 - 39.
- 26.Лукінова Т.Б. Із спостережень над семантикою s-основ //Мовознавство, 1983.- № 6. - С. 51-57.
- 27.Манакін В.М. Деякі питання контрастивної лексикології слов'янських мов //Мовознавство. –2003. –№4 .– С.26-37.
- 28.Марченко Т.Я. Походження назв рослин у сербській мові //Мовознавство. - 1994. - №6. - С. 68-73.

29. Миронова Г.М. Мотивація термінів східнослов'янської народної архітектури в етнолінгвістичному висвітленні //Мовознавство. - 1991. - №4. - С. 21-30.
30. Німчук В.В. Давньоруська спадщина в лексиці української мови.- К.: Наук.думка. 1992.
31. Нікітіна Ф.О. Якою була наша прामова? (Огляд версій її походження) //Відродження. - 1995. - №10. - С. 55-61.
32. Онкович Г. Лінгвоукраїнознавство на уроках розвитку мовлення. //Укр. мова і літ. в шк. - 1993. - № 2.
33. Паламар Л. Методологічні основи формування мовної особистості //У зб.: Мовознавство: Тези та повідомлення III Міжнародного конгресу українців. - Х.: Око, 1996. - С. 57-60.
34. Пасемко І. Славістика та українознавство: Історичні перехрестя //Дивослово. – 1999. - 10. - С. 18-21.
35. Печерна Г. Мова - генетичний код (Замітки з історії української мови). //Укр. мова і літ. в шк. - 1993. - № 2.
36. Півторак Г.П. Занепад зредукованих ь, ь і його вплив на формування фонологічних систем слов'янських мов //Мовознавство. - 1998. - №2/3. - С. 3-14.
37. Півторак Г.П. Праслов'янська епоха у світлі сучасних наукових даних //Мовознавство. - 1982. - 2.
38. Радчук В.Д. Мова в Україні: стан і перспективи // Мовознавство. – 2002. - №2 - 3. – С. 39 – 43.
39. Русанівський В.М. Єдиний мовно-образний простір української ментальності //Мовознавство. - 1993.- N 6. - С. 3-13.
40. Русанівський В.М. Міждисциплінарна наука славістика //Мовознавство. - 1983. - 2. - С. 3-12.
41. Русанівський В.М. Мова в нашому житті. - К.: Наук.думка, 1989. – 112 с.
42. Селіванова О.О. Пареміологічні парадокси в східнослов'янських мовах //Мовознавство. – 2003. –№1. – С.60-65.
43. Семичинський С.В. У лабіринті версій (Де знаходилася мовна прабатьківщина індоєвропейських народів) //Відродження. - 1994. - №9. - С. 63-66.
44. Скляренко В.Г. Етимологічні розвідки. 2. Чоловік //Мовознавство. – 1993. –№3. – С. 16-22.
45. Скляренко В.Г. Етимологічні розвідки. 2. Чоловік //Мовознавство. – 1992. –№5. – С. 11-17.
46. Степаненко М. З історії дослідження витоків української мови //Дивослово. – 2001. - №7. – С. 17-19.
47. Стоянова Е.П. З історії нормування болгарської мови в Україні //Мовознавство. – 1993. - №3. – С. 60-65.
48. Суслопаров М. Пелазгійська азбука //Космос древньої України. - К., 1992. - С. 138-141.

- 49.Тараненко О.О. Мовна ситуація та мовна політика в сучасній Україні (на загальнослов'янському тлі) //Мовознавство. - 2003. - №2-3. - С. 30-55.
- 50.Ткачук О. Деякі аспекти проблеми походження української мови //Дивослово. – 1999. - № 4.
- 51.Черниш Т.О. До проблеми дослідження лексичних взаємозв'язків слов'янських мов //Мовознавство. – 1994. - №6. – С. 53-60.
- 52.Шевельов Ю.О. О.Потебня і стандарт української літературної мови. //Мовознавство. - 1992. - №1.
- 53.Яременко В. Якою ж мовою розмовляли київські князі? //Наука і суспільство. -1991. - №2. - С. 14-17.

1. ↑ Atweri J., *Slovanské pohanství dnes, Vlivy novopohanství na společnost i jednotlivce*, Magisterská diplomová práce, 2007, s. 48 [online]. Masarykova univerzita v Brně [cit. 2008-06-28]. Dostupné online.
2. ↑ LAMPRECHT, Arnošt. *Praslovanština*. 1. vyd. Brno: Univerzita J.E. Purkyně, 1987. 196 s. Dostupné online. S. 13.
3. ↑ TĚRA, Michal. *Perun: Bůh hromovládce*. Červený Kostelec: Pabel Mervart, 2009. ISBN 978-80-86818-82-5. S. 234. [Dále jen Těra].
4. ↑ VÁŇA, Zdeněk. *Svět slovanských bohů a démonů*. Praha: Panorama, 1990. ISBN 80-7038-187-6. S. 55–56. [Dále jen Váňa].
5. BERANOVÁ, Magdalena, 2000. *Slované*. Praha: Libri. 311 s. ISBN 80-7277-022-5.
6. BERANOVÁ, Magdalena. *Slované*. Praha: Libri, 2000. 311 s. ISBN 80-7277-022-5.
7. BOČEK, Vít. *Praslovanština a jazykový kontakt*. Praha: Nakladatelství Lidové noviny, 2014. 436 s.
8. CHROPOVSKÝ, Bohuslav. *Slované : historický, politický a kulturní vývoj a význam*. Praha: Tisková agentura Orbis, 1989. 341 s.
9. GIEYSZTOR, Aleksander. *Mytologie Slovanů*. 1. vyd. Praha: Argo, 2020. 408 s. (Historické myšlení; sv. 85). ISBN 978-80-257-3218-2.
10. KLANICA, Zdeněk, 2009. *Počátky Slovanů*. Praha: Futura. ISBN 978-80-254-5298-1.
11. KLANICA, Zdeněk. *Počátky slovanského osídlení našich zemí*. Praha: Academia, 1986. 259 s.
12. KLANICA, Zdeněk. *Počátky Slovanů*. Praha: [s.n.], 2009. 183 s. ISBN 978-80-254-5298-1.
13. kniha o postavení slovanských národů v Rakousko-Uhersku : ROVNIANEK, P. V., MAMATEY, A. *Cesnsus a Slaviani*. Pittsburgh: [s. n.], 1910. [1 zv.] – dostupné online v Digitální knihovně UKB
14. kniha o pôvode Slovanov : ROVNIANEK, P. V. *Who are the Slavonians?* Pittsburg: Amerikánsko-slovenské noviny, [1982]. 27 s. – dostupné online v Digitální knihovně UKB

15. KOL. *Vznik a počátky Slovanů*. Svazek I. Praha: Nakladatelství Československé akademie věd, 1956. 290 s.
16. MÁCHAL, Jan, *Bájesloví slovanské, Votobia*, Olomouc, 1995, ISBN 80-85866-91-9
17. MÁCHAL, Jan. *Bájesloví slovanské*. Olomouc: Votobia, 1995. ISBN 80-85619-19-9. S. 3.
18. MARVAN, J. *Jazykové milénium. Slovanská kontrakce a její český zdroj*, 2000.
19. NIEDERLE, Lubor, *Rukověť slovanských starožitností*, ČSAV, Praha 1953,
20. PETR, Jan. *Základy slavistiky*. Vyd. 1. Praha: Státní pedagogické nakladatelství, 1984. 143 s
21. PICKOVÁ, Dana. Počátky slovanských dějin (I. část). *Historický obzor*, 1997, 8 (9/10), s. 200–207.
22. PICKOVÁ, Dana. Počátky slovanských dějin. (II. část). *Historický obzor*, 1997, 8 (11/12), s. 246–248. ISSN 1210-6097.
23. PICKOVÁ, Dana. Počátky slovanských dějin. (III.), Postup na východ. *Historický obzor*, 1998, 9 (5–6), s. 101–104. ISSN 1210-6097.
24. PITRO, Martin, VOKÁČ, Zdeněk, *Bohové dávných Slovanů*, ISV, Praha, 2002
25. TĚRA, Michal, *Perun - bůh hromovládce : sonda do slovanského archaického náboženství*, Červený Kostelec : Pavel Mervart, 2009, ISBN 978-80-86818-82-5
26. VÁŇA, Zdeněk, *Svět slovanských bohů a démonů*, Panorama, Praha 1990, ISBN 80-7038-187-6
27. VEČERKA, Radoslav. *Základy slovanské filologie a staroslověnštiny* [Večerka, 2002]. 5. nezměň. vyd. Brno: Masarykova univerzita, 2002. 112 s. ISBN 80-201-2961-7.
- 28.

<http://www.internews.bg/>

<http://www.makedonskosonce.com/>

<http://gazetapolska.pl/>

<http://novycas.sk/>

<http://www.si-int-news.com/>

<http://www.3media.hr/>

<http://ctk.ceskenoviny.cz/>

http://www.fn.univ.gda.pl/structura-Wydzialu/Instytut_Filologii_Polskiej/pol.html

<http://paula.univ.gda.pl/wieslaw/fhifpzak.html>

<http://www.kul.lublin.pl/wnh/studia>

ДОДАТКИ

Матеріали для самостійної роботи

таблиця 1. СХІДНОСЛОВ'ЯНСЬКІ МОВИ

| СХІДНОСЛОВ'ЯНСЬКІ МОВИ | | | |
|---|-----------------|-----------------|----------------|
| | Українська мова | Білоруська мова | Російська мова |
| Територія поширення (країни/ культурні центри) | | | |
| Кількість носіїв | | | |
| Писемні пам'ятки | | | |
| Зачинателі/основоположники мови | | | |
| Основні граматики та лексикографічні праці | | | |
| Діалектна основа мови/основні риси | | | |
| Поділ на діалекти | | | |
| | | | |

таблиця 2. ЗАХІДНОСЛОВ'ЯНСЬКІ МОВИ

| | Словацька | Чеська | Польська | Верхньо- лужицька | Нижньо- лужицька |
|---|-----------|--------|----------|----------------------|---------------------|
| Територія поширення (країни, культурні центри) | | | | | |
| Кількість носіїв | | | | | |
| Писемні пам'ятки | | | | | |
| Зачинателі/основоположники мови | | | | | |
| Основні граматики та лексикографічні праці | | | | | |
| Діалектна основа мови/основні риси | | | | | |
| Поділ на діалекти | | | | | |

таблиця 3. ПВДЕННОСЛОВ'ЯНСЬКІ МОВИ

| ПВДЕННОСЛОВ'ЯНСЬКІ МОВИ | | | | | |
|---|-----------------|------------------|------------------|------------|------------|
| | Східна підгрупа | | Західна підгрупа | | |
| | Болгар- ська | Македон- ська | Сербська | Хорватська | Словенська |
| Територія поширення (країни, культурні центри) | | | | | |
| Кількість носіїв | | | | | |
| Писемні пам'ятки | | | | | |
| Зачинателі/основоположники мови | | | | | |
| Основні граматики та | | | | | |

| | | | | | |
|------------------------------------|--|--|--|--|--|
| лексикографічні праці | | | | | |
| Діалектна основа мови/основні риси | | | | | |
| Поділ на діалекти | | | | | |

ТАБЛИЦЯ 4.

АРХЕОЛОГІЧНІ ВІДОМОСТІ ПРО СЛОВ'ЯН (АРХЕОЛОГІЧНІ КУЛЬТУРИ)

| | Лужицька археологічна культура | Поморська археологічна культура | Пшеворська археологічна культура | Зарубинецька археологічна культура | Черняхівська археологічна культура |
|-----------------------------------|--------------------------------|---------------------------------|----------------------------------|------------------------------------|------------------------------------|
| Час існування | | | | | |
| Територія поширення | | | | | |
| Етнічний склад | | | | | |
| Матеріальна культура | | | | | |
| Духовна культура | | | | | |
| Причини занепаду (якщо з'ясовано) | | | | | |

ТАБЛИЦЯ 5.
МОВНІ ЗВ'ЯЗКИ ДАВНІХ СЛОВ'ЯН
 (запозичення у праслов'янський період!!!)
 (за посібником *Вступ до слов'янської філології* П.П.Чучки)

| Слов'яно-готські мовні зв'язки (германізми) | Запозичення з грецької мови | Запозичення із латинської мови | Слов'яно-фінські мовні зв'язки | Слов'яно-тюрські мовні зв'язки |
|--|------------------------------------|---------------------------------------|---------------------------------------|---------------------------------------|
| Початок контактів: | Початок контактів: | Початок контактів: | Початок контактів: | Початок контактів: |
| Приклади: | Приклади: | Приклади: | Приклади: | Приклади: |
| | | | | |
| | | | | |
| | | | | |
| | | | | |
| | | | | |
| | | | | |
| | | | | |
| | | | | |
| | | | | |
| | | | | |
| | | | | |
| | | | | |
| | | | | |
| | | | | |
| | | | | |
| | | | | |
| | | | | |
| | | | | |
| | | | | |
| | | | | |
| | | | | |
| | | | | |
| | | | | |

**ТАБЛИЦЯ 6.
ПИСЕМНІ СВДЧЕННЯ ПРО СЛОВ'ЯН В АНТИЧНИХ ДЖЕРЕЛАХ**

| АВТОР | ПЕРІОД | ЯКІ ПРАСЛОВ'ЯНСЬКІ ПЛЕМЕНА ОПИСАВ | ТЕРИТОРІЯ РОЗМІЩЕННЯ ПЛЕМЕН | ОПИС СЛОВ'ЯНСЬКИХ ПЛЕМЕН |
|--|--------|-----------------------------------|-----------------------------|--------------------------|
| Давньогрецький історик ГЕРОДОТ | | | | |
| римський письменник, вчений ГАЙ ПЛІНІЙ СТАРШИЙ | | | | |
| давньоримський історик й політ. діяч ПУБЛІЙ-КОРНЕЛІЙ ТАЦИТ | | | | |
| давньогрецький астроном і географ КЛАВДІЙ ПТОЛЕМЕЙ | | | | |
| готський літописець ЙОРДАН | | | | |
| Візантійський історик і політичний діяч ПРОКОПІЙ КЕСАРІЙСЬКИЙ | | | | |
| візантійський історик ПСЕВДО-МАВРИКІЙ | | | | |

КАРТИ

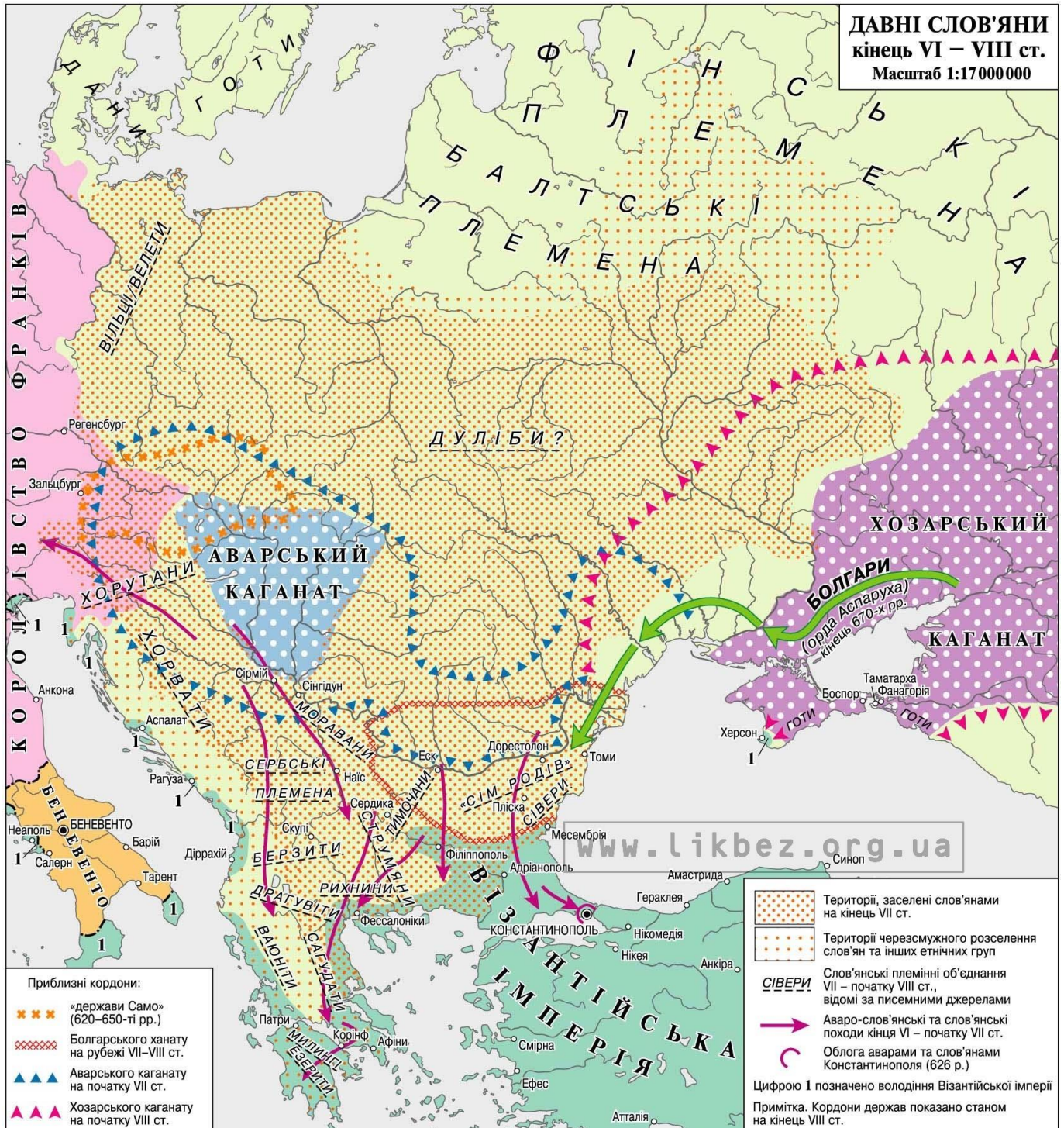
Карта 1. Прабатьківщина слов'ян



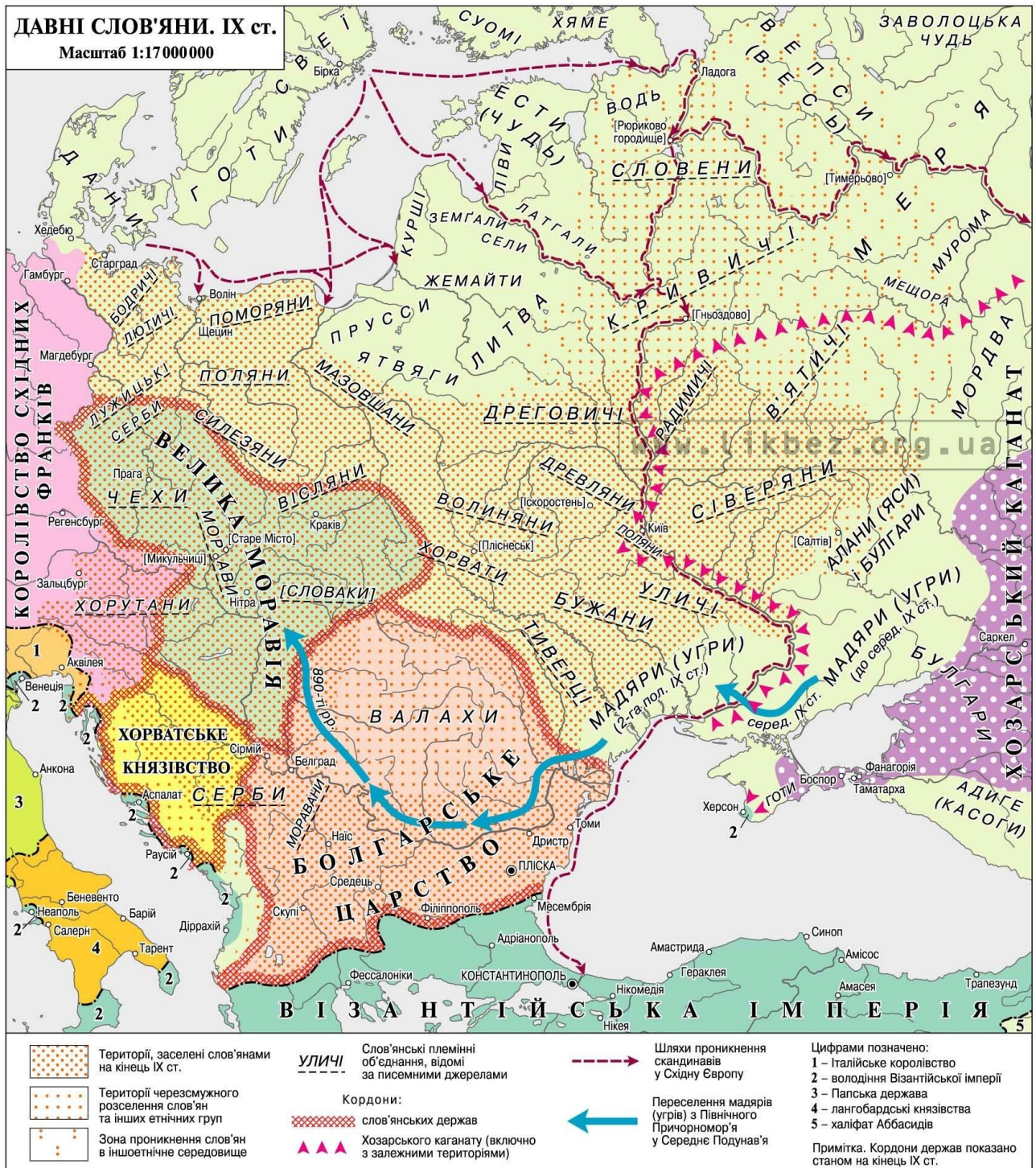
Карта 2. Давні слов'яни в V-середині VI століття



Карта 3. Давні слов'яни в VI-VIII столітті



Карта 4. Давні слов'яни в IX столітті



Карта 5. Слов'янські племена у VII-IX столітті

