

ФОРМУВАННЯ МЕТОДИЧНОГО ПІДХОДУ ДО ОЦІНЮВАННЯ РІВНЯ КОРПОРАТИВНОЇ БЕЗПЕКИ ПІДПРИЄМСТВ ДИТЯЧОГО ХАРЧУВАННЯ

Скорук О.В.

Запропоновано методичний підхід до оцінювання рівня корпоративної безпеки підприємств дитячого харчування, який передбачає виділення зовнішньої та внутрішньої корпоративної безпеки. Результати оцінювання є передумовою формування та реалізації стратегії корпоративної безпеки, яка забезпечить ефективне функціонування підприємств дитячого харчування, що сприятиме стабільності та розвитку промисловості дитячого харчування.

Ключові слова: корпоративна безпека підприємства, складові корпоративної безпеки, стратегія корпоративної безпеки, рівень корпоративної безпеки, стратегічний розвиток підприємства, промисловість дитячого харчування.

ВСТУП

Стабільність та перспективний розвиток промисловості дитячого харчування має важливе значення в умовах зростаючого попиту на продукти дитячого харчування та посилення інтервенції з боку іноземних виробників. Тому виникає необхідність у забезпеченні довгострокової ефективності функціонування підприємств дитячого харчування. У зв'язку з цим виникла потреба у формуванні методичного підходу до оцінювання рівня корпоративної безпеки підприємств, результати якого будуть основою для формування стратегії корпоративної безпеки.

У літературних джерелах існують різноманітні підходи до оцінювання рівня безпеки підприємств. Це питання досліджується в роботах багатьох науковців: С. Довбні, В. Забродського, М. Капустіна, А. Кірієнко, Д. Ковальова, Г. Козаченко, І. Кривов'язюка, О. Ляшенко, І. Нагорної, Д. Пілової, І. Плетникова, В. Пономарьова, О. Свірідової, Л. Чаговець, О. Яременко та інших. Розроблені методичні підходи різняться різноманітністю критеріїв і показників, в системі яких реалізується сутність безпеки підприємства, та методами їх розрахунків. Зокрема, Г. Козаченко, О. Ляшенко та В. Пономарьов [2] запропонували методику, за якою критерієм оцінки економічної безпеки є отриманий в результаті взаємодії підприємства із суб'єктами зовнішнього середовища чистий прибуток, що розраховується як відношення бруто-інвестицій підприємства за рік до інвестицій, необхідних для забезпечення його економічної безпеки за відповідний період. О. Свірідова [4] розробила методику оцінки економічної безпеки експортної діяльності підприємства, яка передбачає розрахунок локальних показників підготовчого, організаційного й виконавчого етапів експортної діяльності підприємства та їх порівняння із

максимально можливими значеннями цих показників. І. Нагорна [3] для оцінки рівня економічної безпеки підприємства виділила десять складових, для кожної з яких визначається узагальнюючий коефіцієнт. Л. Чаговець [5] пропонує комплекс моделей оцінки та аналізу економічної безпеки підприємства, який ґрунтується на модельному базисі багатомірного аналізу, що дозволяє підвищити ступінь обґрунтованості управлінських рішень.

Однак відсутній підхід до оцінювання рівня корпоративної безпеки підприємства, результати якого будуть використовуватися не тільки для оцінювання поточного стану корпоративної безпеки, а й для формування стратегії корпоративної безпеки.

Теоретичною та методологічною основою дослідження є положення сучасної економічної науки, сукупність загальнонаукових та спеціальних методів сучасного менеджменту, які відображені в працях іноземних та вітчизняних науковців, а саме: системний підхід, метод оцінки існуючих підходів до визначення рівня безпеки підприємств, метод обґрунтування системи показників, які характеризують рівень корпоративної безпеки, метод експертних оцінок та метод аналізу ієрархій для визначення вагових коефіцієнтів складових корпоративної безпеки. Інформаційною базою є праці вітчизняних і зарубіжних вчених та результати власних досліджень і спостережень.

Мета дослідження – розробка методичного підходу до оцінювання рівня корпоративної безпеки підприємства, яка сприятиме прийняттю ефективних управлінських рішень в напрямку стратегічного планування корпоративної безпеки.

РЕЗУЛЬТАТИ ДОСЛІДЖЕННЯ

Для оцінювання рівня корпоративної безпеки виділяємо два рівні господарських відносин підприємства: зовнішній – характеризує відносини підприємства із суб'єктами зовнішнього середовища, визначаємо рівень зовнішньої корпоративної безпеки підприємства, та внутрішній – характеризує

Скорук Олена Володимирівна, аспірант Волинського національного університету імені Лесі Українки, м. Луцьк, тел. 050 514 00 89, e-mail: LenaLutsk2007@rambler.ru

відносини у системі внутрішнього середовища підприємства, визначаємо рівень внутрішньої корпоративної безпеки підприємства. Рівень зовнішньої корпоративної безпеки оцінюємо за такими складовими: податково-правова, ринкова, ресурсна; внутрішньої – за фінансовою, кадровою, техніко-технологічною, виробничою, управлінською, маркетинговою.

Зовнішні та внутрішні господарські відносини підприємства повинні забезпечувати стійке та максимально ефективне його функціонування сьогодні та забезпечувати високий потенціал розвитку в майбутньому.

Вважаємо за доцільне здійснювати оцінювання рівня корпоративної безпеки підприємства поетапно (рис. 1).

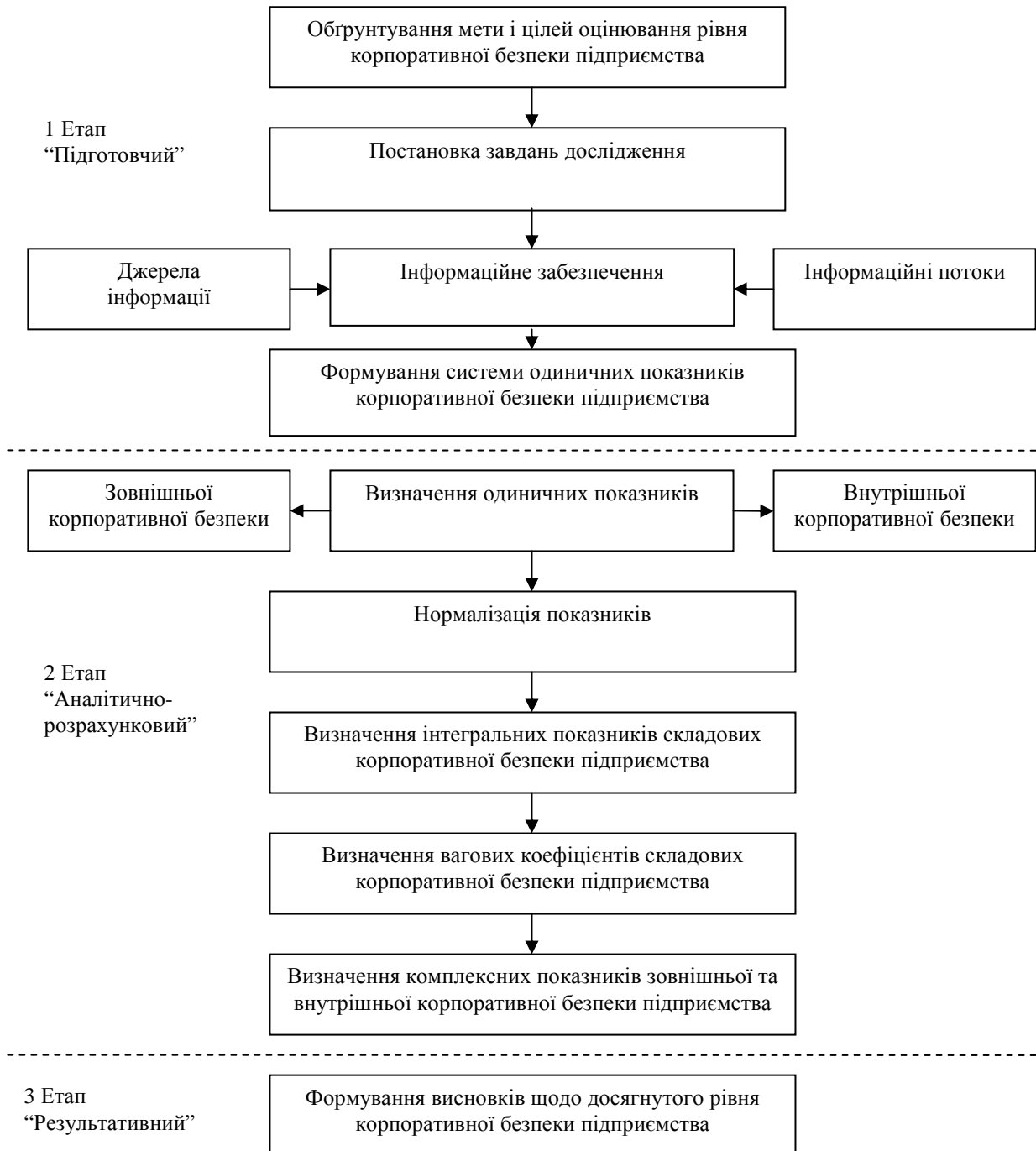


Рис. 1 Етапи оцінювання рівня корпоративної безпеки підприємства

Джерело: розроблено автором

Перший етап – “Підготовчий”. Він передбачає визначення мети, цілей і завдання оцінювання рівня корпоративної безпеки підприємства, формування інформації для оцінювання рівня корпоративної

безпеки та системи одиничних показників за кожною складовою.

На нашу думку, інформаційне забезпечення оцінювання рівня корпоративної безпеки підприємства – це визначальний елемент системи

інформаційного забезпечення стратегічного управління підприємством, який необхідний для вчасного та об'єктивного оцінювання рівня корпоративної безпеки підприємства як передумови прийняття стратегічних управлінських рішень щодо формування відповідної стратегії.

Інформація для оцінювання рівня зовнішньої та внутрішньої корпоративної безпеки підприємства формується із різних джерел, які фахівці з інформатизації поділяють на внутрішні та зовнішні.

Серед зовнішніх джерел інформації оцінювання рівня корпоративної безпеки підприємства необхідно виділити такі: дані Держкомстату України, які опубліковано у статистичних щорічниках і бюлетенях, матеріали періодичних обстежень окремих підприємств; нормативно-правові акти державних органів управління; оперативні дані Державної митної служби, Державної податкової адміністрації, Мінагрополітики; матеріали,

опубліковані у спеціалізованих збірниках та журналах; матеріали маркетингових центрів та консалтингових компаній.

Внутрішніми джерелами інформації оцінювання рівня корпоративної безпеки підприємства можуть бути дані бухгалтерської, статистичної та управлінської звітності. Але використання цієї інформації в практиці діяльності сучасних підприємств певною мірою обмежене у зв'язку з невчасним отриманням основних показників діяльності підприємства. Більш доцільними та ефективними внутрішніми джерелами інформації є обстеження діяльності підприємства за функціональними напрямками, на основі якого формуються показники оцінювання рівня корпоративної безпеки.

Для оцінювання рівня зовнішньої корпоративної безпеки скористаємося такими одиничними показниками (таблиця 1).

Таблиця 1 Одиничні показники зовнішньої корпоративної безпеки підприємства

№ п/п	Складові зовнішньої корпоративної безпеки	Показники
1	Податково-правова	Коефіцієнт правового стимулювання
2		Коефіцієнт податкового навантаження
3		Співвідношення цін на вітчизняну та аналогічну іноземну продукцію дитячого харчування
4	Ринкова	Показник потенційних переваг підприємства (частка ринку)
5		Темп приросту ринкової частки підприємства
6		Рівень конкурентоспроможності підприємства
7	Ресурсна	Коефіцієнт залежності від постачальників сировини
8		Коефіцієнт забезпеченості сировиною
9		Динаміка рівня цін на сировину

Джерело: розроблено автором

Для оцінювання внутрішньої корпоративної безпеки проаналізуємо наступні одиничні показники (таблиця 2).

Другий етап – “Аналітично-розрахунковий”. На цьому етапі здійснюється безпосереднє оцінювання рівня корпоративної безпеки за допомогою сформованої системи одиничних показників, їх нормалізація, визначення інтегральних показників рівня корпоративної безпеки за кожною складовою та розрахунок комплексних показників.

Суть нормалізації показників полягає у забезпеченні можливості порівнювати показники, які характеризують різні функціональні процеси, тобто приведення їх до одного масштабу вимірювання.

Нормалізація значень показників здійснюється двома методами залежно від того, позитивно чи негативно впливає зростання розрахункового значення показника на стан корпоративної безпеки підприємства:

– для показників, кількісне збільшення яких позитивно впливає на рівень корпоративної безпеки, значення показників нормалізуються:

$$V_{ij} = \frac{R_{ij}}{S_{ij}} \quad (1)$$

де, V_{ij} – нормалізований одиничний показник i -тої складової корпоративної безпеки підприємства;

R_{ij} – розрахункове значення j -того одиничного показника i -тої складової корпоративної безпеки підприємства;

S_{ij} – стандартне значення j -того одиничного показника i -тої складової корпоративної безпеки підприємства;

– для показників, кількісне збільшення яких негативно впливає на рівень корпоративної безпеки, показники нормалізуються:

$$V_{ij} = \frac{S_{ij}}{R_{ij}} \quad (2)$$

Стандартні значення показників – максимально можливі найкращі значення цих показників. Якщо розрахункове значення показника $R_{ij} < 0$, то нормалізованому показнику надається значення 0, тобто найгірше значення.

Таблиця 2 Одиничні показники внутрішньої корпоративної безпеки підприємства

№ п/п	Складові внутрішньої корпоративної безпеки	Показники
1	Фінансова	Коефіцієнт фінансової незалежності
2		Коефіцієнт фінансового ризику
3		Коефіцієнт абсолютної ліквідності
4		Коефіцієнт швидкої ліквідності
5		Коефіцієнт загальної ліквідності
6		Коефіцієнт мобільності
7		Рентабельність активів
8		Рентабельність власного капіталу
9		Рентабельність продажу
10		Коефіцієнт оборотності оборотних активів
11		Коефіцієнт оборотності кредиторської заборгованості
12		Коефіцієнт оборотності дебіторської заборгованості
13		Коефіцієнт оборотності власного капіталу
14	Кадрова	Коефіцієнт забезпеченості персоналом
15		Коефіцієнт плинності персоналу
16		Продуктивність праці
17		Рентабельність персоналу
18		Коефіцієнт матеріального заохочення персоналу
19		Коефіцієнт соціальної захищеності
20		Коефіцієнт освітнього рівня персоналу
21		Коефіцієнт стабільності персоналу
22	Техніко-технологічна	Фондовіддача
23		Фондоозбросність праці
24		Коефіцієнт вибуття
25		Коефіцієнт оновлення
26		Коефіцієнт зносу
27		Коефіцієнт завантаження технічних потужностей підприємства
28		Коефіцієнт технологічного розвитку підприємства
29	Виробнича	Коефіцієнт витрат на одиницю продукції
30		Коефіцієнт виробничого браку
31		Рентабельність виробництва
32		Рентабельність продукції
33		Коефіцієнт виробничого персоналу
34		Коефіцієнт використання сировини
35		Матеріаловіддача
36	Управлінська	Коефіцієнт управлінського персоналу
37		Коефіцієнт використання інноваційних підходів в управлінні підприємством
38		Коефіцієнт ефективності управління підприємством
39	Маркетингова	Коефіцієнт розробки товарів
40		Коефіцієнт наданих знижок
41		Коефіцієнт збутової діяльності
42		Коефіцієнт виконання замовлень
43		Ритмічність збуту
44		Продуктивність маркетингу

(Джерело: розроблено автором)

Інтегральні показники окремих складових будуть розраховуватися шляхом усереднення значень нормалізованих показників:

$$I_i = \frac{1}{n} \sum_{j=1}^n V_{ij} \quad (3)$$

де, I_i – інтегральний показник i -тої складової корпоративної безпеки підприємства;

n – кількість показників окремої складової корпоративної безпеки підприємства.

Визначення інтегральних показників за кожною окремою складовою корпоративної безпеки дозволить виявити проблемні місця та визначити правильний напрямок впливу на них.

Комплексні показники зовнішньої та внутрішньої корпоративної безпеки підприємства визначатимемо шляхом зважування інтегральних показників на відповідні їм вагові коефіцієнти:

$$K_{з(е)} = \sum I_i a_i \quad (4)$$

де, $K_{z(e)}$ – комплексний показник зовнішньої (внутрішньої) корпоративної безпеки підприємства;

a_i – питома вага значимості i -тої складової корпоративної безпеки.

Важливим моментом у вирішенні досліджуваної проблеми є визначення питомої ваги значимості кожної окремої складової корпоративної безпеки підприємства. Для цього пропонуємо використати розроблений Т.Л. Сааті метод аналізу ієрархій (Analytic Hierarchy Process) – систематизована математична процедура для ієрархічного подання елементів, які визначають сутність певної економічної проблеми [1, с.280].

Для визначення вагових коефіцієнтів складових зовнішньої та внутрішньої корпоративної безпеки розроблено анкету опитування експертів. Точність, якість та достовірність результатів експертного опитування залежить від чисельності експертів та їх компетентності. Тому до складу експертної групи входили керівники та функціональні спеціалісти підприємств промисловості дитячого харчування.

Мінімальну кількість експертів (n_{\min}) визначаємо за формулою:

$$n_{\min} = 0,5 \times \left(\frac{3}{E} + 5 \right) \quad (5)$$

де, E – задана середня помилка. При допустимій ймовірності 90,5 % (середній помилці $E=0,095$), мінімальна чисельність експертної групи склала 18 осіб.

Третій етап оцінювання рівня корпоративної безпеки підприємства – “Результативний”. Для характеристики досягнутого рівня корпоративної безпеки підприємства виділяємо п’ять рівнів корпоративної безпеки залежно від значень комплексних показників, які знаходяться в діапазоні від 0 до 1: небезпечний рівень (0-0,236), задовільний рівень (0,237-0,382), підтримуючий рівень (0,383-0,618), достатній рівень (0,619-0,854) та абсолютний рівень (0,855-1,0).

ВИСНОВКИ

Отже, запропонована методика сприятиме формуванню об’єктивних висновків щодо рівня корпоративної безпеки підприємств дитячого харчування і надасть можливість приймати ефективні управлінські рішення у напрямку стратегічного планування корпоративної безпеки.

ПЕРЕЛІК ВИКОРИСТАНИХ ДЖЕРЕЛ

1. Економічний ризик: ігрові моделі : навч. посібник / В. В. Вітлінський, П. І. Верченко, А. В. Сігал, Я. С. Наконечний. – К. : КНЕУ, 2002. – 446 с.
2. Козаченко А. В. Экономическая безопасность предприятия: сущность и механизм обеспечения : [монография] / Козаченко А. В., Пономарев В. П., Ляшенко А. Н. – К. : Либра, 2003. – 280 с.
3. Нагорна І. І. Організаційно-економічний механізм у забезпеченні стійкої економічної безпеки промислових підприємств : дис. канд. екон. наук : 08.00.04 / Нагорна Інна Іванівна. – Херсон, 2008. – 235 с.
4. Свірідова О. В. Забезпечення економічної безпеки експортної діяльності промислового підприємства : дис. канд. екон. наук : 08.00.04 / Свірідова Олена Валеріївна. – Луганськ, 2009. – 249 с.
5. Чаговець Л. О. Моделі оцінки та аналізу економічної безпеки підприємства : автореф. дис. на здобуття наук. ступеня канд. екон. наук : спец. 08.00.11 “Математичні методи, моделі та інформаційні технології в економіці” / Л. О. Чаговець. – Харків, 2010. – 21 с.