

УДК 361.5

## ПАТРОНАЖНА РОБОТА З СІМ'ЯМИ ДІВЧАТ ДЕВІАНТНОЇ ПОВЕДІНКИ

Парфанович Іванна Іванівна  
м. Тернопіль

Активізація сімейного виховання як інституту соціалізації дівчат здійснюється на основі детального діагнозу його якісно-кількісних показників та порівняльного аналізу серед дівчат різних категорій: неповнолітні загальноосвітні школи, які не порушували моральних і правових норм; дівчата загальноосвітніх закладів з девіантною поведінкою; які характеризуються значними проявами делінквентної поведінки, за що мають правове покарання.

Недоліки в організації сімейного виховання дівчат девіантної поведінки можна подолати за умови здійснення соціально-правового захисту неповнолітніх, просвітницько-інформаційної роботи з батьками, їх психолого-педагогічної підтримки. Така робота має місце у системі патронажу дівчат девіантної поведінки і їхніх сімей. Патронаж сімей дівчат девіантної поведінки здійснюється за напрямками: власне соціальний, соціально-педагогічний, соціально-психологічний. Вибір патронажної роботи зумовлений характером проблем сім'ї, ступенем сімейного неблагополуччя. Останній критерій впливає і на форми роботи з сім'єю різних закладів, установ, організацій.

Ключові слова: дівчата девіантної поведінки, сім'я, патронаж.

Актуальність проблеми. Сім'я як виховний інститут соціалізації дівчат шкільного віку має першочергове значення. Тому організація індивідуальної профілактичної роботи з неповнолітніми повинна включати й організацію соціального простору за місцем проживання і виховання. Однак, вихідні позиції у ставленні батьків до виховання дітей є різними. Це насамперед потребує проведення діагнозу виховних можливостей сімей, а з огляду на результати – організації відповідної профілактичної чи корекційно-реабілітаційної роботи. Забезпечити виконання завдань організації сімейного виховання дівчат можна за умови правильної реалізації власне соціального, соціально-педагогічного, соціально-психологічного патронажу, застосування яких залежить від ступеня і характеру неблагополуччя сім'ї.

Мета. На основі соціально-психологічних характеристик дівчат загальноосвітніх шкіл Тернопільської області (471 особа), дівчат девіантної поведінки загальноосвітніх шкіл Тернопільської області (184 особи), вихованок Мелітопольської виховної колонії (95 осіб), науково-дослідною лабораторією діагностики і профілактики девіантної поведінки Тернопільського національного педагогічного університету імені Володимира Гнатюка проведено порівняльний аналіз стану сімейного виховання та відповідно визначено основні напрями соціальної роботи.

Джерельна база. Питання соціальної, соціально-педагогічної роботи з сім'ями дівчат шкільного віку досліджено у працях багатьох науковців і практиків. Ученими висуваються різні шляхи профілактики девіантної поведінки: законодавче закріплення основних обов'язків батьків з виховання дітей [2, с.56], навчання батьків [4, с.46]. Наша позиція співпадає з підходом І. Дементьєвої, яка пропонує соціальний, соціально-педагогічний, соціально-психологічний вплив на сім'ю [1, с.29]. Доповнення стосується форм, методів патронажної роботи і діяльності різних закладів, установ, організацій, мір соціально-правового і соціально-педагогічного захисту неповнолітніх, застосування соціального контролю щодо їхніх батьків.

Основний зміст. Насамперед нами було досліджено показники соціально-психологічного благополуччя сімей дівчат загальноосвітніх шкіл, які не порушували моральних і правових поведінкових норм.

I. Ступінь взаєморозуміння і єдності інтересів. Цілковито про події у своєму житті розповідають батькам тільки 22,6% дівчат, частково – 31,6%, тільки матері – 12,1%, діляться своїми думками з бабусями чи дідусями – 1,8%, нічого нікому відверто не говорять 11,2% опитаних. Про свої таємниці з батьком не діляться, за результатами анкетування, ніхто з дівчат. З усіх питань потребу в спілкуванні з батьком і матір'ю відчують 18,4%, іноді, час від

часу – 51,1%, з окремих питань – 17,6% дівчат. Взагалі не мають такої потреби 5,8%, тільки з питань грошей – 5,4% з них. У випадку прикrostей 74,4% опитаних зазначили, що поділяться про це вдома зі своїми батьками, 25,6% - ні. Проте 56,6% з них говорять тільки з матір'ю, 15,8% – з братом чи сестрою, 7,6% – з бабусями, 4,4% – з батьком. Не відповіли на поставлене питання 9,6%. Визначенням того, чи поділяють батьки захоплення та інтереси дітей встановлено, що такий факт має місце у 40,8%, частково – у 37,4%, іноді – 13,6%, ніколи – 5,2% випадків.

Відповідно рівень взаємодопомоги та взаємопідтримки у своїй сім'ї 44,0% дівчат оцінили як високий, 50,2% – середній, 2,6% – низький, 2,2% – дуже низький.

II. Психологічною атмосферою, яка панує в їхній сім'ї, 55,6% дівчат задоволені цілком, 7,1% – абсолютно не задоволені, 37,3% – задоволені частково. 79,1% дівчат зазначили, що у своїх сім'ях вони загалом почувають себе комфортно, 20,9% – не комфортно. Конфлікти, основою яких є суперечки у стосунках, у 66,8% сімей дівчат протікають мирно, у 15,4% – через бурхливі суперечки, у 3,6% – із залученням родичів чи сусідів. 13,4% дівчат не дали відповіді на це запитання.

III. Виховні методи батьків. Винагорода для дітей з боку батьків, їх заохочення мають різноманітний характер, однак пріоритетними є похвала, подарунки, одяг, збільшення суми кишенькових грошей, дозвіл більше часу проводити з друзями. Тривожить той факт, що у 34,1% випадків батьки ніяким чином не реагують на досягнення дітей. За свідченням дівчат, батьки за провину застосовують до них такі покарання: не пускають гуляти і тримають під домашнім арештом – 20,6%, сварять – 13,4%, проводять бесіду – 7,4%, кричать – 5,3%, не дають кишенькових грошей – 4,1%, щось забороняють – 2,0%, дають додаткову домашню роботу – 1,4%, роблять зауваження – 1,1%, ніяк не карають – 30,2%. Нічого не відповіли 2,6% осіб досліджуваної категорії.

Профілактична робота щодо наслідків негативної поведінки проводиться, за визнанням дівчат, у 40,0% сімей, не проводиться така робота у 33,4% випадків. Батьки цим займаються неоднаково: мати – у 21,1%, батько – у 12,3% дівчат.

Четверта частина опитуваних дівчат зазначили, що їм не заборонено повертатися додому пізно вночі.

IV. Оцінка дівчатами сімейного виховання. Третина дівчат прагне побудувати свої майбутні подружжі стосунки, беручи на основу і зразок стосунки своїх батьків – 32,4% з опитаних, тільки частково – 44,6%, не бажають наслідувати батьків – 23%. Відсоток позитивних відповідей найвищий серед представниць старшого шкільного віку. Зазначимо, що дівчата дуже боляче реагують на конфлікти у стосунках між батьками і дуже часто не розуміють своїх батьків та їхніх проблем.

Оцінка дівчатами виховних зусиль батьків щодо особистісного формування своїх дітей різна: визнають це – 71,2%, частково погоджуються – 5,2% і заперечують позитивний вплив 15,8% дівчат.

Особливими є статистичні дані щодо показників соціально-психологічного благополуччя сімей дівчат делінквентної поведінки, які відбувають покарання за вчинені злочини у Мелітопольській виховній колонії (станом на серпень 2009 р.). Повну сім'ю мають – 33,7% вихованок, тільки батька – 12,5%, тільки матір – 43,8%. З іншими членами сім'ї проживають близько 11,2% неповнолітніх. Багато дівчат позбавлені матері та проживають з родичами за відсутності і батька, і матері. Загалом, повноцінної сім'ї позбавлені 66,3% дівчат.

I. Ступінь взаєморозуміння і єдності інтересів. До засудження дівчата найбільше контактували з матір'ю – 37,5%. Про тісні контакти з батьком не зазначено жодною з опитаних. Назрілі проблеми дівчата вирішували таким чином: з матір'ю – 50,3%, з батьком – 12,5%. Суперечки з батьком виникали значно частіше – 25,5%, з матір'ю, навпаки, рідше, ніж у дівчат, які не вчиняли делінквент-

них дій – 10,2%. Характерним є у відповідях і той факт, що суперечок з батьками не мали 22,5% з дівчат. Нічого про суперечки не написали 20,0% дівчат, оскільки спосіб життя, який вони вели, не викликав тривоги у батьків. Якщо взяти до уваги те, що більшість дівчат характеризують самі себе як осіб з девіантною поведінкою до засудження, то можна зробити висновок, що батьки асоціальної поведінку дитини приймали за норму, а це свідчить про неблагополуччя сім'ї.

Захоплення й інтереси засуджені дівчата назвали ті ж, що й дівчата, не позбавлені волі. Проте дещо відрізняються відповіді щодо підтримки батьків: так – 68,8%, ні – 8,9%, частково чи час від часу – 22,3%. Отже, має місце потурання дівчатам з боку батьків.

II. Психологічна атмосфера. Своїм становищем у сім'ї задоволені повною мірою 57,5% опитаних, що дещо перевищує такий показник у дівчат, які не здійснювали кримінально карних дій, частково – 22,3%, не задоволені – тільки 8,8% вихованок. Решта дівчат не дали відповіді на запитання.

III. Виховні методи батьків. Засуджені дівчата назвали застосування батьками за провину таких покарань: фізичне покарання – 21,3%, «сварять» – 25,2%, «домашній арешт» – 32,5%, «позбавлення кишенькових грошей» – 12,5% та інші – 9,0%. Способи заохочення позитивної поведінки також дещо відмінні, аніж серед сімей дівчат загальноосвітніх шкіл: «дають багато грошей» – 25,2%, «купляли одяг» – 37,5%, «пускали надовго гуляти»

– 12,5%, «похвала» – 3,8%, нічого не вказано – 15,1% з дівчат цієї категорії. Взагалі не застосовували заохочення у 6,3% сімей. Встановлено й те, що батьки засуджених більше акцентували увагу на цінності грошей і давали дозвіл дівчатам на прогулянки допізна.

Відмінними серед дівчат, які пізніше вчинили злочин, є і показники щодо профілактики девіантної поведінки їхніми батьками. Про негативні наслідки асоціальної поведінки дехто з дівчат мали бесіду з матір'ю – 17,5%, з батьком – 7,5% дівчат. Не розмовляли на таку тему взагалі 17,5% дівчат, засуджених до позбавлення волі.

IV. Оцінка дівчатами сімейного виховання. Значно переважає відсоток засуджених дівчат, які не хочуть будувати свої стосунки такими, якими вони є у їхніх батьків – 28,7%, виявили таке бажання – 31,3%, частково – 40% опитаних.

У межах дії експериментальної програми діагностики і профілактики девіантної поведінки дівчат шкільного віку, яка діє у Тернопільській області протягом 2009-2010 р.р., та відповідно до статистичних даних єдиного інформаційного банку соціально-психологічних характеристик 184-х дівчат девіантної поведінки загальноосвітніх шкіл у 81 особи (44,2%) стан сімейного виховання є незадовільним, у 31 (16,8%) дівчини сімейна атмосфера оцінена задовільно, у 10 (5,2%) – позитивно. У 62 дівчат (33,8%) відсутніми є один або обоє батьків. Ці показники відображені на рис. 1.

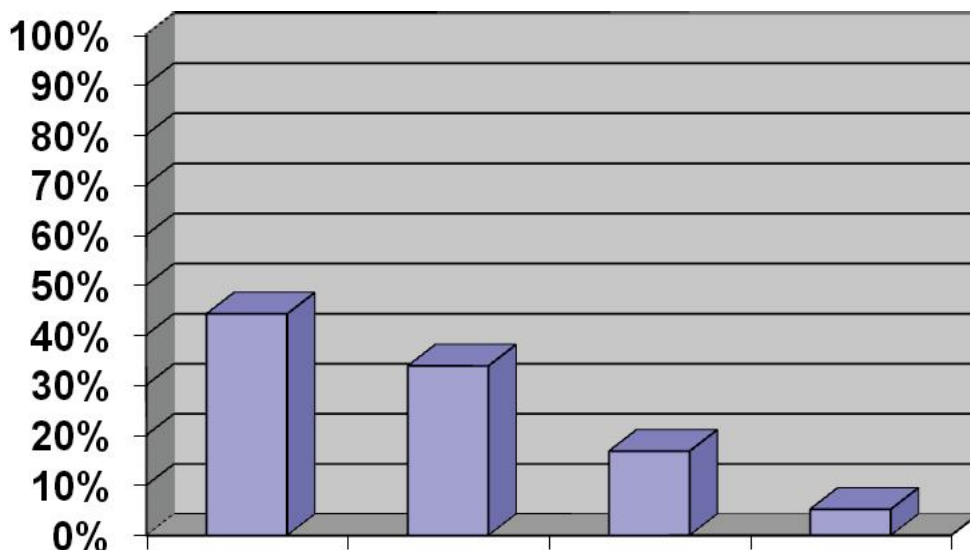


Рис. 1. Якісно-кількісний аналіз сімейного стану дівчат девіантної поведінки загальноосвітніх шкіл Тернопільської області

За характером проблем сім'ї дівчат, з якими проводиться профілактична і корекційно-реабілітаційна робота у рамках дії експериментальної програми діагностики і профілактики девіантної поведінки дівчат шкільного віку, поділено:

1) батьки не забезпечують належного рівня проживання, виховання, навчання і розвитку (педагогічна пасивність, педагогічна неспроможність, антипедагогічність (за М.М.Фіцулю) [3, с.7-8], гіперопіка);

2) панують відчуженість, жорстокість і насильство щодо дітей та інших членів сімей (байдужість, ігнорування потреб, фізичні покарання чи побої, психоемоційне насильство);

3) один або обоє батьків відсутні (тимчасова або тривала відсутність через виїзд за межі країни, населеного пункту, розлучення батьків).

Вихідними позиціями соціально-діагностичної і психолого-педагогічної профілактичної, корекційно-реабілітаційної роботи з дівчатами зі зміщеннями у стані сімейного виховання є:

- неповнолітні особи девіантної поведінки – породження соціально-економічних проблем країни та низького виховного потенціалу сім'ї;

- у важких умовах сьогодення більше моральних обов'язків повинні брати на себе родичі, а повноважень – загаль-

ноосвітні заклади, навчально-виховні соціальні структури з метою не допускати поширення негативних поведінкових явищ;

- зростання сімейного неблагополуччя обумовлює інтенсивний пошук інноваційних шляхів його попередження, мобілізацію діяльності соціальних структур, завданням яких є соціально-організаційна і психолого-педагогічна превентивна робота з неповнолітніми.

Профілактична, корекційно-реабілітаційна робота з сім'ями дівчат цієї категорії організовується: 1) у діяльності загальноосвітніх закладів функціонуванням внутрішньошкільної системи профілактики; 2) у діяльності служби у справах дітей обласної державної адміністрації, міської, районних гілок виконавчої влади; 3) у здійсненні соціального супроводу в рамках співпраці загальноосвітньої школи з обласним, міським, районними центрами соціальних служб для сім'ї, дітей та молоді, службами у справах дітей.

Напрямок роботи з сім'ями дівчат девіантної поведінки визначається характером проблеми. Пріоритет у проведенні профілактично-корекційної роботи надається різним соціальним структурам залежно від ступеня сімейного неблагополуччя, соціально-педагогічної занедбаності неповнолітньої, що відображено у таблиці 1.

Патронажна робота з дівчатами девіантної поведінки різного ступеня сімейного неблагополуччя (інформація єдиного інформаційного банку даних соціально-психологічних характеристик дівчат девіантної поведінки Тернопільської області)

| № п/п | Ступінь сімейного неблагополуччя   | Заклади, установи, організації, відповідальні за процес виховання дитини в сім'ї                                   | Соціальна і соціально-педагогічна робота з сім'єю неповнолітньої                                       |
|-------|--|--|--|
| 1     | «1-2 бали» – крайній прояв сімейного неблагополуччя, інформація про що надсилається у формі подання адміністрації навчального закладу в службу і кримінальну міліцію у справах дітей | Служба у справах дітей<br>Кримінальна міліція у справах дітей<br>Соціально-психологічна служба школи               | Соціальний патронаж<br>Соціальний контроль<br>Соціально-педагогічний, соціально-психологічний патронаж |
| 2     | «2-3 бали» – батьки не мають впливу на дитину через педагогічну пасивність чи неспроможність, мають місце бездоглядність, соціальне сирітство  | Служба у справах дітей<br>Центр соціальних служб для сім'ї, дітей та молоді<br>Соціально-психологічна служба школи | Соціальний патронаж<br>Соціальний патронаж<br>Соціально-педагогічний, соціально-психологічний патронаж |
| 3     | «3-4 бали» – з сім'єю здійснюється превентивна робота як з особами категорії «групи ризику»  | Загальноосвітній заклад, соціально-психологічна служба школи   | Соціально-організаційні заходи, педагогічний вплив, соціально-психологічний патронаж                   |
| 4     | «4-5 балів» – виховання неповнолітньої потребує посиленої уваги з боку педагогічного колективу   | Загальноосвітній заклад  | Психолого-педагогічна допомога і підтримка   |

Недоліки в організації сімейного виховання дівчат девіантної поведінки можна подолати за умови здійснення соціально-правового захисту неповнолітніх, просвітницько-інформаційної роботи з батьками, їх психолого-педагогічної допомоги і підтримки.

Робота з батьками за напрямом соціально-правового захисту дівчат здійснюється у випадках порушення основних прав і законних інтересів дітей, передбачених міжнародним і національним законодавством. Вона спрямована на відновлення порушених прав дітей у сім'ї, нормалізацію стосунків між батьками і дітьми, сімейного виховання дітей загалом. Соціально-правовий, соціально-педагогічний захист таких дітей є фактично і профілактичною їх девіантної поведінки.

Забезпечення соціально-правового захисту передбачає здійс-

нення соціального контролю, в тому числі накладення штрафів, попередження, винесення рішень про відібрання дітей та позбавлення прав батьківства. Позбавлення батьківських прав чи відібрання дитини від батьків має як позитиви, так і негативи з погляду комфортності самопочуття дитини. Аргументи «за»: дитина не піддається негативному впливу з боку батьків; діти перебувають під позитивним впливом, наглядом і контролем педагогів; батьки не вчиняють антипедагогічних дій щодо своїх дітей. Аргументи «проти»: дитина не отримує батьківської любові, уваги, ласки; важким є входження дитини у нове соціальне середовище як наслідок позбавлення батьківських прав чи несприйняття нею нових умов; неповноцінність нових умов проживання; відсутність умов для здобуття досвіду сімейного проживання, самообслуговування.

Батьками не завжди забезпечуються умови, необхідні для нормальної життєдіяльності і розвитку. Аналіз діяльності органів державної влади в м. Тернополі з питань соціально-правового захисту дітей виявив такі факти. Протягом 2007-2009 р.р. службою у справах дітей Тернопільської міської ради було розглянуто більше 195 справ, у яких тією чи іншою мірою піднімалося питання захисту прав неповнолітніх дівчат та їхніх законних інтересів, а саме: позбавлення батьківських прав за безвідповідальне ставлення до виконання обов'язків щодо дітей – 6,5%; відібрання дітей від батьків у зв'язку з неналежним ставленням батьків до своїх обов'язків щодо виховання дітей – 12%; захист житлових прав неповнолітніх – 34% (або 1/3 усіх справ); захист майнових прав дітей – 1,5%; встановлення опіки й піклування – 7,5%; вирішення сімейних конфліктних ситуацій, у яких страждають діти, усунення умов, обставин, причин, які спричинюють насильство над дітьми в сім'ї, – 3,5%; відправлення дівчат у виховні державні заклади у зв'язку з втратою батьків – 14%; встановлення місця проживання неповнолітніх у зв'язку з розлученням чи тимчасовою відсутністю батьків – 21% усіх справ.

Половина з розглянутих питань (50,5%) стосувалася захисту прав дітей саме через неналежне здійснення сімейного виховання, зокрема прояви фізичного, психоемоційного насилля, п'ята частина (21,0%) – щодо постійної чи тимчасової відсутності батьків, третя частина (35,5%) – щодо вирішення житлових і майнових прав дітей.

До напрямку соціально-правового захисту дівчат відноситься соціально-організаційне сприяння наданню соціальної допомоги членам сім'ї, консультації щодо отримання ними соціально-правового захисту за допомогою закладів, установ, організацій, забезпечення права неповнолітніх на нормальні умови проживання й виховання, навчання, захист від насильства. Формами й методами соціально-організаційного напрямку забезпечується активізація діяльності самих батьків.

Просвітницько-інформаційна діяльність. Регуляція і підвищення функціональних можливостей сім'ї в умовах сьогодення забезпечується: підвищенням освітнього рівня батьків, просвітницько-інформаційної роботи в школах, через засоби масової інформації; посиленням дії соціального контролю і методів примусу щодо батьків у випадку неналежного ставлення їх до виховання дітей; розширенням мережі функціональних центрів допомоги сім'ї з різними проблемами та повноважень працівників соціальної сфери, які б могли забезпечити часткову заміну недієвої сім'ї.

Робота з батьками передбачає реалізацію усіх доступних і доцільних форм просвітницько-інформаційної роботи. Така діяльність здійснюється у формі бесіди, консультації, роз'яснення, рекомендації. У цьому напрямі одними із важливих шляхів підвищення правової відповідальності батьків за виховання і розвиток їхніх дітей є батьківські збори, перегляд і проведення теле-, радіопередач, індивідуальні консультації та зустрічі батьків із фахівцями соціальної сфери, працівниками правоохоронних органів,

організація культурно-масових заходів за участю батьків.

Соціальний супровід. У Тернопільській області протягом 2009 року під соціальним супроводом у центрах соціальних служб для сім'ї, дітей і молоді перебувала 81 сім'я ( у тому числі 219 дітей, які виховувалися в цих сім'ях). З них 15 сімей (18,6%) – через девіантну поведінку дівчат (22 особи). Встановлено причини втрати батьками впливу на них: відсутність спільних інтересів (27%); психоемоційна напруженість та несумісність (32%); надмірна вимогливість та гіперопіка батьків над дітьми (18%); заміна психоемоційного контакту між батьками і дітьми матеріальним забезпеченням дітей (41%); безвідповідальність батьків (38%); невміння, неспроможність позитивно вплинути на дитину (31%); алкоголізм, пияцтво батьків як види адиктивної поведінки (16%); бажання лібералізувати стосунки з дітьми (9%).<sup>1</sup>

Організація роботи з сім'єю, з огляду на зазначені причини, повинна включати компоненти.

I. Ознайомлення з характером проблеми. Оцінка реальної ситуації в сім'ї. Аналіз інформації.

Примітка\*за даними центру соціальних служб для сім'ї, дітей і молоді Тернопільської обласної державної адміністрації.

II. Створення мотивації до співпраці. Встановлення довірливих стосунків.

III. Вибір напрямів, способів, засобів профілактичної роботи.

IV. Корекційна робота, яка полягає у створенні чи відновленні позитивних стосунків у сім'ї та у вихованні дівчат.

V. Контроль за вихованням дітей у сім'ї протягом тривалого часу з метою попередити рецидиви у порушенні прав дітей.

Психолого-педагогічна допомога і підтримка. Посилення превентивного виховного впливу на батьків включає такі аспекти: 1) формування позитивної моральної атмосфери в сім'ї та мікросоціальному оточенні; 2) формування у батьків відповідальності за виховання дітей; 3) залучення батьками дівчат до навчання, праці; 4) спрямування захоплень та інтересів дітей у позитивне русло; 5) формування навичок здорового способу життя й правильних норм поведінки неповнолітніх; 6) поінформованість про шляхи проведення дозвілля та характер впливу формальних колективів, друзів, неформальних груп і об'єднань; 7) активізація спільної сімейної позитивної діяльності; 8) сприяння у формуванні позитивного мікросоціального оточення дівчини; 9) налагодження співпраці з педагогами, наставниками.

Індивідуальна превентивна робота з батьками дівчат девіантної поведінки загалом спрямована на подолання відхилень у світогляді й поведінці їхніх дітей. Психолого-педагогічний вплив як безпосередня соціальна робота з батьками має форми консультацій із питань виховання неповнолітніх, психолого-педагогічного впливу, заохочення, покарання, примусу.

Основні напрями профілактичної роботи з різними типами сімей дівчат девіантної поведінки відповідно до характеру проблеми у межах соціального, соціально-педагогічного, соціально-психологічного патронажу представлено у таблиці 2.

Таблиця 2.

Якісно-кількісний аналіз типологічних напрямів роботи з сім'ями дівчат девіантної поведінки шкільного віку

| Тип сім'ї   | Напрями профілактичної роботи з сім'єю      |                                   |                     |  |
|---|---|-----------------------------------|---------------------|--|
|   | Забезпечення соціального захисту прав дітей | Просвітницько-інформаційна робота | Соціальний супровід | Психолого-педагогічна допомога і підтримка |
| Батьки не забезпечують належного рівня умов життєдіяльності – 46,7% | 9,6%  | 10,4%                             | 12,5%               | 14,2%                                      |
| Батьки проявляють жорстокість і насильство щодо дівчат – 19,5%      | 4,3%  | 4,4%                              | 5,6%                | 4,2%                                       |
| Сім'ї, у яких батьки відсутні (соціальне сирітство), – 33,8%        | 24,5%                                       | 3,2%                              | 2,9%                | 3,2%                                       |

Найменш суспільно захищеними є неповнолітні дівчата, батьки яких відсутні, адже робота в такому випадку проводиться не може. Загалом основною причиною соціального сирітства, та бездоглядності є безвідповідальне ставлення батьків до виховання дітей та крайні прояви неблагополуччя сімей.

Подолання наслідків соціального сирітства потребує зусиль усіх відомств, у діяльність яких входить робота з неповнолітніми; необхідною є адекватна, доцільна, своєчасна організація тих заходів, які вони можуть здійснювати. Проблему соціального сирітства не можна розглядати на рівні одного соціального інституту чи на загальнодержавному. Для її вирішення необхідною є мобілізація всіх суспільних можливостей та ресурсів. Ця патологія викликана деформацією соціальних, економічних, психоемоційних відносин особистості й суспільства.

Сказане вище дозволяє визначити ступені вираженості соціального сирітства, поширені серед дівчат девіантної поведінки загальноосвітніх шкіл. Турбують як періодичні та неодноразові порушення поведінкових норм, що свідчать про відсутність батьківського впливу (бродяжництво, жебракування, вчинення правопорушень чи злочину), так і глибинний характер девіантності особи, що проявляється через постійність бездоглядності, здійснення дитиною негативних вчинків, порушення соціальних норм через відсутність батьківського впливу.

#### Література

1. Дементьева И. Отклоняющееся поведение несовершеннолетних как следствие семейного неблагополучия / И.Дементьева // Социальная педагогика – 2005. – №1. – С.23-30
2. Савченко Л.А. Про права і обов'язки батьків по вихованню дітей / Леся Анатоліївна Свченко // Право України. – 1997. – №5. – С.55-57
3. Фіцула М.М. Педагогічні проблеми перевиховання учнів. Видання друге, доповнене, перероблене / Фібула Михайло Миколайович. – Тернопіль: МП «Лара», 1983. – 142 с.
4. Шуман С.Г. Изучать причины нежелательного поведения детей / С.Г.Шуман // Воспитание школьников. – 1990. – №4. – С.44-47

Активизация семейного воспитания как института социализации девочек проводится на основе детального диагноза его качественно-количественных показателей и сравнительного анализа среди девочек разных категорий: несовершеннолетние общеобразовательных школ, которые не нарушали моральных и правовых норм; девочки общеобразовательных учреждений с девиантным поведением, которые характеризуются значительными проявлениями делинквентного поведения, за что имеют правовое наказание.

Недостатки в организации семейного воспитания девочек делинквентного поведения возможно преодолеть с условием социально-правовой защиты несовершеннолетних, просветительско-информационной работы с родителями, их психолого-педагогической поддержки. Такая работа имеет место в системе патронажа девочек девиантного поведения и их семей. Патронаж семей девочек девиантного поведения проводится за направлениями: собственно социальный, социально-педагогический, социально-психологический. Выбор патронажной работы обуславливается характером проблемы семьи, степенью семейного неблагополучия. Последний критерий влияет и на формы работы с семьей разных учреждений, организаций.

Ключевые слова: девочки девиантного поведения, семья, патронаж.

The intensification of family upbringing as an institution of socialization girls is carried out on the basis of detailed diagnosis of its qualitative and quantitative indices and comparative analysis among the girls in secondary school, who have broken moral or legal norms and under-age females of deviant behavior, that is punished legally.

The drawbacks in the organization of family upbringing of girls with deviant behavior can be overcome on the conditions of accomplishing socio-legal protection of minors casework with family, educational and psychological support. Casework with families where girls have deviant behavior is done on the basis of different criteria: social, socio-pedagogical, socio-psychological. The choice of casework is conditioned by the family problem itself and the level of family problems. The last criteria influences the kind of work with the families of different institutions establishments and organizations.

Key words: girls of deviant behavior, families, casework.