

***Матеріали педагогічної  
практики  
(психолого-педагогічний аспект)***

**МІНІСТЕРСТВО ОСВІТИ І НАУКИ УКРАЇНИ  
ДЕРЖАВНИЙ ВИЩИЙ НАВЧАЛЬНИЙ ЗАКЛАД  
«УЖГОРОДСЬКИЙ НАЦІОНАЛЬНИЙ УНІВЕРСИТЕТ»  
КАФЕДРА ЗАГАЛЬНОЇ ПЕДАГОГІКИ ТА ПЕДАГОГІКИ  
ВИЩОЇ ШКОЛИ**

**Опачко М.В.**

***МАТЕРІАЛИ ПЕДАГОГІЧНОЇ ПРАКТИКИ***

*(психолого-педагогічний аспект)*

---

**Ужгород – 2020**

**Опачко М.В. Матеріали педагогічної практики (психолого-педагогічний аспект) Методичний посібник. Ужгород: УжНУ, 2020. 54 с**

Методичний посібник створений на допомогу студентам, які проходять педагогічну практику. Посібник містить матеріали для студентів, які навчаються за ОП «Бакалавр», а також і для тих, які навчаються за ОП «Магістр». У даному посібнику подано матеріали, які допоможуть студентам –практикантам набувати досвід здійснення вимірювань у процесі вивчення педагогічних явищ і процесів, а також: у складанні програми дослідження та діагностики для написання психолого-педагогічної характеристики на учня; учнівський колектив; студентську групу (проведення дослідження із застосуванням об'єктивного спостереження, анкетування, порівняння, вивчення шкільної документації тощо); у організації і проведенні виховних справ у закріпленому класі (проведення виховних бесід, цікавих діалогів, віртуальних контактів, профорієнтаційних бесід та профорієнтаційних заходів тощо), студентській групі; у оформленні і написанні психолого-педагогічної характеристики (на учня; учнівський колектив; студентську групу) та плану- конспекту виховної справи.

Посібник може використовуватися як студентами, так і магістрантами, та аспірантами, молодими викладачами.

**Рецензенти:**

**Староста В.І.**, доктор пед. наук, професор, кафедри загальної педагогіки та педагогіки вищої школи ДВНЗ «УжНУ»

**Кухта М.І.**, кандидат пед.наук, доцент кафедри загальної педагогіки та педагогіки вищої школи ДВНЗ «УжНУ»

*Затверджено*

*на засіданні кафедри загальної педагогіки та педагогіки вищої школи ДВНЗ “УжНУ”*

*Протокол №6 від 29.01 01. 2020 р.*

## ЗМІСТ

Передмова	4
МАГІСТЕРСЬКА ПЕДАГОГІЧНА ПРАКТИКА	5
ДІАГНОСТИКА ВИХОВАНOSTI	7
ДІАГНОСТИКА І ПРОГНОЗУВАННЯ РОЗВИТКУ КОЛЕКТИВУ -	23
Соціометричне дослідження класу (групи)	23
Стратометрична методика вивчення колективу	25
Методика “Визначення індексу групової згуртованості за Сішором”	27
Методика визначення коефіцієнта ЦОЄ (ціннісно-орієнтаційна єдність) студентського колективу	29
Визначення типу поведінки у конфлікті (тест-опитувальник К.Томаса)	31
Самоаналіз методики проведення виховної години	34
Психолого-педагогічне обґрунтування форми виховного впливу	34
Рекомендована література	
Звітна документація	36
ДОДАТКИ	37
Додаток А.	38
Психолого-педагогічна характеристика на учня	
Додаток Б.	46
Психолого-педагогічна характеристика учнівського колективу	
Додаток В	49
Психолого-педагогічна характеристика студентської групи	
Додаток Г	51
Схема розробки виховної справи (для студентської групи)	
Додаток Д	52
Схема розробки виховної справи (для класного колективу)	
Рекомендована література	53

## ПЕРЕДМОВА

Професійно-педагогічна підготовка майбутніх педагогів (учителів, викладачів) – це складний, багатогранний і тривалий процес, який здійснюється протягом усього періоду навчання студентів в педагогічному вузі. Однією з основних форм професійного становлення майбутнього вчителя є педагогічна практика, яка дозволяє синтезувати теоретичні знання та практичний досвід. Педагогічна практика виступає органічною складовою єдиного навчально-виховного процесу, психолого-педагогічної та методичної підготовки майбутнього вчителя, пов'язуючи теоретичне навчання студента у вузі з його майбутньою самостійною роботою в школі. Створюючи умови, максимально наближені до реальних умов самостійної педагогічної діяльності у школі, педагогічна практика реалізує сприятливі передумови для формування основ професійної майстерності вчителя. У процесі педагогічної практики є можливість осмислити педагогічні явища і факти, закономірності і принципи навчання і виховання, оволодіти професійними вміннями, досвідом практичної діяльності. Педагогічна практика створює реальні можливості для формування готовності студентів до проведення навчально-виховної роботи з школярами, потреби здобувати і застосовувати нові теоретичні і методичні знання й одночасно засвоювати передовий педагогічний досвід. В процесі практики закріплюються й поглиблюються теоретичні знання, що були набуті у вищій школі, виробляються професійні вміння й навички, розвиваються творчі здібності, педагогічне мислення, інтенсифікується процес формування професійних особистісних якостей. Важливого значення набуває розвиток комунікативної культури майбутніх вчителів, формування навичок педагогічної взаємодії та співробітництва..

Згідно чинної редакції Закону України «Про вищу освіту»:

перший (бакалаврський) рівень вищої освіти відповідає сьомому рівню Національної рамки кваліфікацій і передбачає здобуття особою теоретичних знань та практичних умінь і навичок, достатніх для успішного виконання професійних обов'язків за обраною спеціальністю.*(із змінами, внесеними згідно із Законом [№ 2145-VIII від 05.09.2017](#)).*

другий (магістерський) рівень вищої освіти відповідає восьмому рівню Національної рамки кваліфікацій і передбачає здобуття особою поглиблених теоретичних та/або практичних знань, умінь, навичок за обраною спеціальністю (чи спеціалізацією), загальних засад методології наукової та/або професійної діяльності, інших компетентностей, достатніх для ефективного виконання завдань інноваційного характеру відповідного рівня професійної діяльності *(із змінами, внесеними згідно із Законом [№ 2145-VIII від 05.09.2017](#)).*<sup>1</sup>

---

<sup>1</sup> Закон України «Про вищу освіту» Інф. рес.: <https://zakon.rada.gov.ua/laws/show/1556-18>

## МАГІСТЕРСЬКА ПЕДАГОГІЧНА ПРАКТИКА

Магістр – це освітній рівень педагогічного працівника, який оволодів фундаментальними психолого-педагогічними і фаховими знаннями, пройшов методичну та практичну підготовку; готовий до викладання базового шкільного предмету або виконання інших функцій у навчально-виховних закладах; набув досвіду вирішення складних професійних завдань, передбачених для посади вчителя.

Метою даного етапу педагогічної практики є знайомство майбутніх магістрів з навчально-виховним процесом у старших класах середніх загальноосвітніх навчальних закладів та вищих навчальних закладів різних рівнів акредитації та придбання вміння застосовувати теоретичні знання в практичній діяльності. Педагогічна практика на цьому етапі має наступні завдання:

- ознайомлення з особливостями організації навчально-виховного процесу у старших класах середніх загальноосвітніх навчальних закладів та вищих навчальних закладів різних рівнів акредитації;
- формування вмінь самостійного і творчого застосування на практиці теоретичних знань з педагогіки, психології та методики викладання фахових дисциплін;
- виховання професійно значимих якостей особистості викладача, потреби в педагогічній самоосвіті;
- оволодіння сучасними методами і формами педагогічної діяльності, інноваційними технологіями навчання;
- вивчення індивідуальних і вікових особливостей школярів, специфіки навчально-виховної роботи з учнями 10-11 класів;
- виховання професійних якостей особистості майбутнього вчителя ознайомлення з передовим педагогічним досвідом викладання фахових дисциплін у базових та спеціалізованих навчальних закладах, розвиток вмінь його узагальнення та використання у процесі проведення навчально-виховної роботи;
- використання в роботі сучасних педагогічних технологій, створення і презентація персональних методичних портфоліо;
- формування адекватної професійної самооцінки;
- засвоєння технологій позааудиторних заходів, приділення особливої уваги надбанню досвіду керування творчою діяльністю молоді;
- вироблення творчого, дослідницького підходу до педагогічної діяльності.
- оволодіння методами наукового дослідження та використання діагностичних методик для виконання завдань педпрактики.

У даному посібнику подано матеріали, які допоможуть студентам – практикантам:

- у складанні програми дослідження та діагностики для написання психолого-педагогічної характеристики на учня; учнівський колектив; студентську групу (проведення дослідження із застосуванням об'єктивного

- спостереження, анкетування, порівняння, вивчення шкільної документації тощо);
- у організації і проведенні виховних справ у закріпленому класі (у студентській групі): проведення виховних бесід, цікавих діалогів, віртуальних контактів, профорієнтаційних бесід та профорієнтаційних заходів тощо;
  - у оформленні і написанні психолого-педагогічної характеристики (на учня; учнівський колектив; студентську групу) та плану - конспекту виховної справи.

## МЕТОДИЧНІ МАТЕРІАЛИ

### ДІАГНОСТИКА ВИХОВАНOSTI

**ДІАГНОСТИКА** (від грецьк. Diagnostikos – здатний розпізнавати) – це оцінна процедура, спрямована на пояснення ситуації, виявлення дійсного рівня зіставляють із вихідними (початковими) характеристиками вихованості, різниця між ними визначає ефективність виховного процесу.

Через діагностику класний керівник визначає, як реалізовано педагогічні завдання, які з них вимагають подальшого вирішення.

Досвід показав, що діагностика має прямий зв'язок з етапами управління розвитком колективу й особистості. Відповідно до цього виявлено **три типи діагностики в роботі класного керівника: початкова, коригувальна (поточна) і узагальнююча (підсумкова).**

**Початкова діагностика** пов'язана з плануванням і управлінням класним колективом. Перед визначенням виховних завдань, що будуть реалізовані в даному навчальному семестрі чи впродовж усього навчального року, класний керівник вивчає рівень вихованості учня. Визначено **три основних варіанти початкової діагностики:**

**Перший** – коли колектив сформовано вперше і класний керівник теж незнайомий з учнями;

**Другий** – коли колектив не новий, а класний керівник вперше починає роботу з класом;

**Третій** – коли колектив і класний керівник уже працювали разом.

У першому варіанті початкову діагностику використовують для всебічного вивчення учнів. У другому – класний керівник вивчає не тільки учнів, а й сам колектив як складну динамічну систему. Третій варіант надає можливість класному керівнику провести вибірку діагностики колективу й особистості. Вона є доповненням до інформації, отриманої раніше.

Класному керівникові, котрий спілкується з учнями і колективом кілька років, немає необхідності проводити початкову діагностику цілком. Але тому що процес виховання суперечливий і стрибкоподібний, безупинний і динамічний, класному керівникові обов'язково доводиться вловлювати зміни і відображати їх у плануванні своєї діяльності.

Повнота та об'єктивність інформації під час початкової діагностики максимально наближає планування виховних завдань до реальних потреб класу і відповідає оптимальному розвитку дітей.

**Поточну (коригувальну) діагностику** проводять у самому процесі організації діяльності учнівських колективів, орієнтуючи педагога на зміни, що відбуваються в учнях і колективі. Одночасно оцінюють правильність раніше прийнятих рішень. Інформація, отримана в результаті поточної діагностики, допомагає класному керівникові швидко, точно і з мінімумом помилок коригувати свою роботу й удосконалювати стиль взаємин з дітьми, методику виховної роботи. Через коригувальну діагностику класний керівник може швидко реагувати на зміни в рівні виховання школярів, тим самим забезпечити можливість більш активної, самостійної і творчої їх участі в діяльності колективу. Плануючи виховну роботу, класний керівник не завжди в змозі передбачити її результати. Особливо важко передбачити вибір найефективніших методів і засобів індивідуального впливу.

Поточна діагностика виконує роль експрес-інформації і цим допомагає прийняти швидке рішення відносно вдосконалення педагогічної діяльності.

У системі прогнозування результатів виховної роботи проводять **узагальнюючу діагностику** наприкінці кожного навчального року. Дані діагностичного вивчення



зіставляють із вихідними (початковими) характеристиками вихованості, різниця між початковими і остаточними результатами вивчає ефективність процесу виховання. Отримані дані класний керівник використовує для корекції педагогічного впливу протягом наступного навчального року.

Як еталонні показники, з якими порівнюють досягнуті результати, використовують критерії (від лат. „критеріум”, що означає „порівняння”).

**Критерії вихованості** – це теоретично розроблені показники рівня сформованості різних якостей особистості (колективу).

Оформляють їх звичайно у вигляді шкали найменувань. Якщо ступеням вияву якостей привласнюють умовні кількісні оцінки, то можна здійснювати порівняння і робити підрахунок, виражаючи рівні вихованості числами, подібно до того, як це роблять під час тестування успіхів, досягнутих у навчанні. Визначення рівнів вихованості – таке ж саме тестування, з тією різницею, що тестом служить не теоретичне завдання, а практична поведінка вихованця ним необхідних дій, що свідчать про наявність чи відсутність певних якостей.

**Критерії вихованості** І.Підласій умовно розподіляє на “жорсткі” і “м’які”. “Жорсткі” критерії в педагогіці використовують порівняно мало; в останні десятиліття не прийнято було говорити про ті проблеми (точніше, про невихованість), які виявляються під час використання цих критеріїв. До них належать важливі статистичні показники, що в комплексі характеризують загальний рівень вихованості молоді: кількість вивчених правопорушень і тенденцій їхньої зміни; кількість молодих людей, які відбувають покарання за вчинені злочини; темпи поширення пияцтва, паління, наркоманії, проституції серед молоді та багато інших показників.

Для характеристики шкільного виховання застосовують “м’які” полегшені критерії, що допомагають вихователям одержати загальне уявлення про хід і результати виховного процесу, але не дають можливості проникати вглиб, надійно діагностувати приховані якості. До недоліків застосовуваних критеріїв потрібно внести і те, що їх розробляють звичайно не для визначення в комплексі всіх якостей особистості (колективу), а лише для окремих – моральних, трудових, естетичних тощо якостей, рушійних мотивів і конкретних умов не можна ні правильно втлумачити, ні правильно використати. Особистість – цілісне утворення, і вивчати її необхідно в комплексі всіх її якостей і рис. Розробити критерії, які охоплювали б усе розмаїття якостей особистості (колективу) в цілому, ще нікому не вдалося, це важлива проблема для майбутніх поколінь дослідників. Сьогодні педагогам і психологам доводиться користуватися “скороченими” методиками.

Серед безліч критеріїв вихованості можна вичленити дві групи: змістовні й оцінні. Перші пов’язані з вичлененням адекватних досліджуваній якості показників, а другі – з можливістю більш – менш точної фіксації інтенсивності прояву діагностованої якості.

Є ще загальні критерії для діагностики остаточних результатів – досягнутого рівня вихованості особистості і колективу – і окремі критерії для аналізу проміжних результатів, пов’язаних з виробленням окремих властивостей, рис і якостей. Перші відображають вимоги, зафіксовані у формулюванні мети, а другі – конкретні завдання виховного процесу. За спрямованістю, способом і місцем застосування критерії вихованості умовно поділяють на дві групи:

- 1) пов’язані з проявом результатів виховання в зовнішній формі – судженнях, оцінках, учинках, діях особистості і
- 2) пов’язані з явищами, прихованими від учителя, вихователя – мотивами, планами, орієнтаціями.

Перш ніж запропонувати методику діагностики, пропонуємо схему основних методів педагогічної діагностики.

## **Класифікація методів вивчення особистості учня й учнівських колективів**

*Залежно від характеру участі школярів у проведенні виховних справ:*

- **пасивні** (спостереження, кількісний і якісний аналіз продуктів діяльності тощо);
- **активні** (анкетування, тестування, соціометричні виміри, апаратно-технічні виміри, апаратно-технічні методи тощо);

*Залежно від часу проведення:*

- **однометтєві** (анкетування тощо);
- **тривалі** (цілеспрямоване спостереження, біографічний метод тощо);

*Залежно від місця проведення:*

- **шкільні** (класні і позакласні);
- **лабораторні**.

*Залежно від конкретних завдань вивчення особистості учнів, які стоять перед учителем:*

- **неекспериментальні** методи (спостереження, анкетування, бесіда та аналіз продуктів діяльності);
- **діагностичні** (кількісні – тести, шкали; якісні – педагогічний консиліум тощо, змішані);
- **експериментні** (природний, моделюючий чи лабораторний експеримент);
- **формівні** (метод планомірного формування розумових дій, метод формування навчальної діяльності тощо).

Які методи може використовувати класний керівник у початковій діагностиці, плануючи виховну роботу в класі? Методи діагностики представлено у таблиці (див. табл.1) Найбільша і найпопулярніша група цих методів – **опитування**. Вони широко представлені в педагогічній літературі, з їхньою допомогою виявляються ціннісні орієнтації учнів, знання, установки, позиції, ставлення до однолітків, навколишнього світу і до себе.

**Метод спостереження** – найбільш доступний спосіб отримання знань про учнів. Але особисте спостереження не може бути для педагога єдиним джерелом вивчення якостей дитини, тому що воно є однобічним і суб'єктивним. Тому варто враховувати результати спостереження інших людей.

**Метод бесіди** – зобов'язує класного керівника прислухатися до суджень оточуючих дитину вчителів, вихователів, батьків, однокласників, щоб правильно визначити сутність особистості, котра формується.

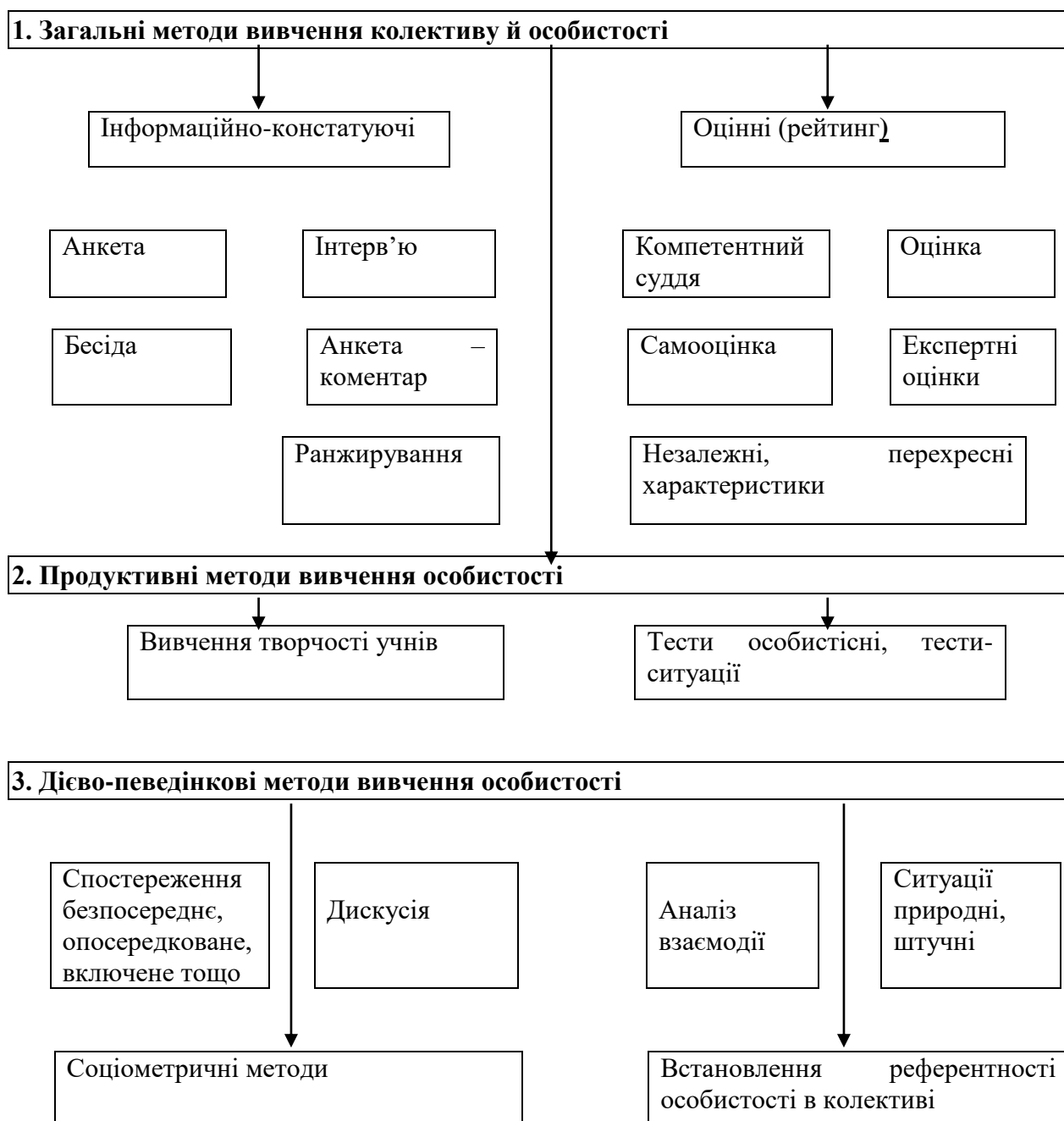
**Метод анкетування** – дозволяє з'ясувати не тільки думки дітей з питань, які вас цікавлять, а й виявити їхні схильності, зв'язки, оцінні судження. Анкетування опитування в основному проводять письмово. Результативність його залежить від ряду умов: результати опитування не будуть використані на шкоду учням; формулювання запитань мають бути чіткими, ясними, доступними для даного віку; анкета не повинна бути громіздкою. Запитання можуть бути відкритого характеру (коли учні самі придумують відповідь), закритого (коли дітям пропонують ряд можливих відповідей), напіввідкритого (коли до переліку можливих відповідей вони дописують свої).

**Метод зіткнення поглядів, позицій.** Форма даного методу дозволяє звертатися до учнів із проханням висловити свою думку, дати пораду, як ставитись до певного явища, поведінки, проблеми.

**Метод соціометричного вибору.** Цей метод допомагає проникнути у взаємини однокласників, виявити різні мікрогрупи, неформальних лідерів, а також особисту позицію дитини в колективі однолітків.

**Метод ранжирування** – це розташування за значимістю (за рангом). Ранжирування можна використовувати не тільки стосовно особистості, а й для з'ясування ціннісних орієнтацій учнів.

### Основні методи педагогічної діагностики



Можна комбінувати анкету з ранжируванням.

**Анкета інтерв'ю** – один із результативних і придатних для початкової діагностики методів. Його перевага в тому, що він поєднує програмовані запитання і бесіду. Інформацію отримують безпосередньо в контакт з досліджуваним школярем. Цей метод включає також елементи спостереження і створення ситуацій. Класний керівник має можливість спостерігати реакцію, емоційне ставлення до себе і запитань. Крім того, він ставить додаткові запитання, уточнює і узагальнює відповіді.

Велика група методів, які використовує класний керівник, це **методи оцінювання (рейтинг)** – взаємні, перехресні, незалежні характеристики, оцінки компетентних суддів, експертні оцінки, самооцінки тощо. Оцінювання має найрізноманітніші варіанти. Дуже

продуктивна анкета “Чи знаєш ти себе і своїх товаришів?” Тут поєднується оцінка і самооцінка. Зміст оцінюваних якостей можна змінювати в залежності від завдання діагностики.

Кращий варіант, коли кожен дає оцінку учневі й оцінює сам себе. Але це забирає велику кількість часу, і тому досить робити оцінки в групах із 5-6 чоловік.

Один із достовірних діагностичних методів – **вивчення поведінки дітей у певній педагогічній ситуації**.

В педагогічно доцільну ситуацію можна вкласти різноманітний зміст: поставити завдання-ситуацію, провести аналіз результатів діяльності учня, створити естетичні умови для гри, праці, спільної або навчальної діяльності тощо. Педагогічні ситуації за своїм характером бувають природними (виникають у процесі діяльності і спілкування учнів), створюваними спеціально і прикладами-ситуаціями, взятими із життя і запропонованими для аналізу учням. Останні допомагають виявити їхнє знання, ціннісні орієнтації, вміння приймати рішення. Але вони не можуть показати, як реально вчинить учень. Тому більш ефективна ситуація, підготовлена заздалегідь. При цьому необхідно забезпечити кілька основних умов: природність обстановки, щирість і відсутність у учнів самореклами, бажання брати участь у запропонованій діяльності.

Найбільш розповсюдженим методом поточної діагностики є **дискусія**. Її використовують переважно в старших і частково в середніх класах. Під час дискусії виявляються одночасно і знання учнів, і їхні ціннісні орієнтації, і життєва позиція. У процесі дискутування можна встановити динаміку взаємин учнів, їхні комунікативні якості, референтний статус кожного, мікроклімат у колективі тощо. Але в загальній системі діагностичних методів дискусія має допоміжний характер.

В узагальнюючій діагностиці користуються методом **аналізу продуктів творчості** учнів у процесі їхньої самостійної діяльності – художньо-естетичній, трудовій, навчальній тощо. Педагог створює умови для творчості школярів, організовує творчі ігри, ситуації, реальну діяльність. У практиці відомі й інші підходи у визначенні вихованості учнів. у дослідженнях Л.Фрідмана рівень вихованості виражає ступінь сформованості у школярів, відповідно до їхніх вікових можливостей, найважливіших якостей особистості. рівень сформованості оцінюють за критеріями. Загальну оцінку вихованості учня виводять на основі оцінок окремих показників:

- поведінки в родині;
- поведінки в школі;
- ставлення до старшого;
- ставлення до однолітків;
- поведінки на вулиці й у громадських місцях;
- ставлення до самого себе;

Оцінку вихованості проводять двічі на рік: у середині і наприкінці навчального року. Процедура оцінювання складається з двох етапів: перший – анкетування батьків учнів:

1. Які позитивні якості характерні для вашого сина (дочки)?
2. Які негативні якості ви помітили?
3. Які якості особистості ви намагаєтеся виховати у вашої дитини і наскільки це вам удається виконати?
4. Чи має ваша дитина постійний обов’язок удома і як вона його виконує?
5. Як вона ставиться до інших членів родини, чи надає їм потрібну допомогу, співчуття, захист?
6. Чи приймає активну участь у родинних справах, в сімейних святах, чи виявляє при цьому ініціативу?

Другий етап – складання кожним учнем характеристики ( за особливою для кожного віку формою). В початкових класах учні просто перелічують на одній половині аркуша свої хороші якості, а на іншій – погані.

Педагогічний консилиум школи обговорює отримані матеріали, їх зіставляють із результатами психодіагностичних обстежень, враховують динаміку особистісного розвитку. З урахуванням результатів виносять загальну оцінку вихованості кожного школяра. Цю оцінку повідомляють як учням, так і батькам. При цьому кожному учневі вказують на недоліки, яких необхідно позбутися.

Досвід цього дослідження засвідчив, що оцінка вихованості учня, сам процес – це дуже ефективний засіб для стимулювання самопізнання, самовихованості, саморозвитку кожного учня. Формується адекватна особистісна оцінка.

Для вивчення процесу особистісного розвитку учня складається діагностична карта класу.

### Діагностична карта

\_\_\_\_\_ клас \_\_\_\_\_ школи № \_\_\_\_\_  
 200 \_\_\_ навч. рік Класний керівник \_\_\_\_\_

№ п/п	ПІБ учня	Дата народження	Професії батьків	Тип сімейного виховання	Стан здоров'я	Успішність	Основні досягнення особистості	Основні недоліки особистості	Захоплення
1	2	3	4	5	6	7	8	9	10
1									
2									

Нааявність здібностей	Спеціальні навички	Поведінка	Місце у колективі	Рівень самооцінки	Виконання доручення	Трудова активність	Заняття поза школою	Виховні завдання
11	12	13	14	15	16	17	18	19

Для того, щоб, крім класного керівника, ніхто не зміг прочитати про негативні якості й недоліки учня, необхідно зашифрувати деякі дані про учнів. Наприклад, Б – благополучна родина, НБ – неблагополучна; ЧХ – часто хворіє, З – практично здоровий, ПЗ – поганий зір; НР – невірноважений; СН – схильний до неправди тощо.

19 графа – домінуючі виховні завдання формуються на основі результатів узагальнення даних діагностичної карти.

### Методика організації і проведення діагностики, регулювання і корекції вихованості

#### “Визначення рівня вихованості учнів” (за П.Третяковим)

**Мета:** виявити рівень вихованості учня в загальноосвітній школі.

**Завдання:** визначити стан рівня вихованості учнів; оцінити і виявити тенденції в розвитку виховного процесу; визначити управлінські рішення і скласти програму регулювання та корекції рівня вихованості учнів.

**Об’єкти дослідження:** система виховної роботи у школі (в класі).

**Предмет дослідження:** умови і фактори, що забезпечують розвиток особистості в системі виховання.

**Робоча гіпотеза:** постійне діагностування за параметрами розвитку особистості створює можливість для своєчасної корекції діяльності, спрямованої на виховання особистості.

**Методи дослідження:** анкетування, спостереження, бесіда тощо.

**План проведення для ДНК (діагностика, регулювання і корекції).**

1. Проведення інструктажу учасників про проведення дня ДРК за технологією анкетування.

#### ІНСТРУКТАЖ

1. Вихованість – це інтегративний показник сформованого ставлення учня (його позиції) до навчання, людей і до себе.
2. Критерії оцінки і показники вихованості учня в анкеті позначені як “якості особистості”, які треба виробити в собі, щоб досягти успіху. Вони диференційовані за віковими групами: 1-5, 6-9, 10-11 класи.
3. Оцінювання проводять за 3-бальною системою: 3 – так, 2 – не зовсім, 1 – ні. На кожну якість (критерій) виводять одну середньоарифметичну оцінку, в результаті кожен учень має 7 оцінок.
4. Як проводять оцінювання?
  - необхідно ознайомити учнів із життєвими цінностями, провести обговорення під час класних годин, диспутів, “круглих столів” тощо, щоб школярі усвідомили зміст показників;
  - необхідно ознайомити учнів із 3-бальною системою оцінювання;
  - за критерієм “інтелектуальний рівень” виводять середню оцінку виставляють за кожен показник. У результаті виводить 17 оцінок. Усього ж їх буде 18. Ці 18 оцінок заносять у карту позицій учня;
  - експертну групу обирають самі учні, до неї входять 2-3 учнів, 2-3 вчителів.

#### АНКЕТА 1 (для учнів 1-5 кл.)

<p><b>1. Допитливість:</b></p> <ul style="list-style-type: none"><li>- мені цікаво вчитися;</li><li>- я завжди виконую домашні завдання;</li><li>- я прагну одержувати хороші оцінки;</li><li>- я люблю читати</li><li>- мені цікаво знаходити відповідні на незрозумілі запитання.</li></ul>
<p><b>2. Старанність (ставлення до навчання):</b></p> <ul style="list-style-type: none"><li>- я наполегливий у навчанні;</li><li>- я уважний;</li><li>- я самостійний;</li><li>- я допомагаю іншим і сам звертаюся по допомогу;</li><li>- я вчуся регулярно, без пропусків.</li></ul>
<p><b>3. Працьовитість:</b></p> <ul style="list-style-type: none"><li>- без праці не витягнеш і рибку зі ставка;</li><li>- бережливість до результатів праці людини;</li><li>- самообслуговування;</li><li>- я роблю все акуратно і красиво;</li><li>- я виконую правила роботи.</li></ul>
<p><b>4. Я і природа:</b></p> <ul style="list-style-type: none"><li>- я бережу землю;</li><li>- я бережу рослини;</li><li>- я бережу тварин;</li></ul>

- я бережу природу.
<b>5. Я і школа:</b> <ul style="list-style-type: none"> <li>- я виконую правила для учнів;</li> <li>- я виконую правила внутрішньо шкільного життя;</li> <li>- я беру участь у справах класу і школи;</li> </ul> я добрий у взаєминах із людьми.
<b>6. Прекрасне в своєму житті:</b> <ul style="list-style-type: none"> <li>- Я акуратний і охайний;</li> <li>- Я дотримуюся культури поведінки;</li> <li>- Ціную красу в своїх справах;</li> </ul> - я бачу прекрасне в житті.
<b>7. Ставлення до самого себе:</b> <ul style="list-style-type: none"> <li>- Я керую собою, своєю поведінкою;</li> <li>- Дотримуюся санітарно-гігієнічних правил догляду за своїм одягом і зовнішністю;</li> <li>- Піклуються про здоров'я;</li> <li>- Вмію правильно розподіляти час навчання і відпочинку;</li> <li>- Я не вмію шкідливих звичок.</li> </ul>

АНКЕТА 2  
(для учнів 6-11 класів)

<b>1. Ерудиція:</b> <ul style="list-style-type: none"> <li>- Міцність і глибина знань;</li> <li>- Культура мови;</li> <li>- Доказовість і аргументованість суджень;</li> <li>- Кмітливість;</li> </ul> - Використання додаткових джерел.
<b>2. Старанність</b> (ставлення до навчання): <ul style="list-style-type: none"> <li>- Старанність і сумлінність;</li> <li>- Регулярність і систематичність занять;</li> <li>- Самостійність;</li> <li>- Уважність;</li> <li>- Взаємодопомога.</li> </ul>
<b>3. Працьовитість</b> (ставлення до праці): <ul style="list-style-type: none"> <li>- Організованість і зібраність;</li> <li>- Ощадливість;</li> <li>- Звички до самообслуговування;</li> <li>- Виконання правил безпеки в роботі;</li> <li>- Естетика праці.</li> </ul>
<b>4. Я і природа</b> (ставлення до природи): <ul style="list-style-type: none"> <li>- Бережливість до землі;</li> <li>- Бережливість до рослин;</li> <li>- Бережливість до тварин;</li> <li>- Охорона природи в повсякденній життєдіяльності;</li> <li>- Допомога природі.</li> </ul>
<b>5. Я і суспільство:</b> <ul style="list-style-type: none"> <li>- Виконання правил для учнів;</li> <li>- Виконання правил внутрішнього розпорядку;</li> <li>- Виконання норм і правил людського співжиття;</li> <li>- Милосердя;</li> </ul>

- Участь у житті класу і школи.
<b>6. Естетичний смак:</b>
<ul style="list-style-type: none"> <li>- Акуратність і охайність;</li> <li>- Культурні звички в житті;</li> <li>- Внесення естетики в життєдіяльності;</li> <li>- Вміння знаходити прекрасне в житті;</li> <li>- Відвідування культурних центрів.</li> </ul>
<b>7. Ставлення до самого себе:</b>
<ul style="list-style-type: none"> <li>- Я керую собою, своєю поведінкою;</li> <li>- Вмію організувати свій час;</li> <li>- Піклується про здоров'я;</li> <li>- Дотримуюся правил особистої гігієни;</li> <li>- Я не маю шкідливих звичок.</li> </ul>

АНКЕТА 3  
(для учнів 10-11 кл.)

<b>1. Інтелектуальний рівень:</b>
<ul style="list-style-type: none"> <li>- Ерудиція;</li> <li>- Культура мови;</li> <li>- Логіка мислення (індукція, дедукція, аналіз, синтез, порівняння, аргументація);</li> <li>- Самостійність і творчість;</li> <li>- Використання додаткових джерел.</li> </ul>
<b>2. Моральна позиція як система ціннісних орієнтацій і поведінка:</b>
<ul style="list-style-type: none"> <li>- Розуміння цілісності і єдності розвитку людини, суспільства та природи;</li> <li>- Усвідомлення ролі людини в перетворенні навколишньої дійсності та охорони природи;</li> <li>- Потреби і вміння відстоювати свої погляди й переконання;</li> <li>- Відповідальне ставлення до навчання;</li> <li>- Працьовитість;</li> <li>- Усвідомлення прав і обов'язків людини в суспільстві;</li> <li>- Повага до державних символів, традицій, дбайливе ставлення до історії свого народу;</li> <li>- Потреба в служінні батьківщині і народу;</li> <li>- Готовність до свідомого вибору професії;</li> <li>- Розуміння свідомої дисципліни як норм духовно-моральних взаємин, самоконтроль і саморегуляція поведінки;</li> <li>- Розуміння взаємозв'язку внутрішньої і зовнішньої культури людини;</li> <li>- Усвідомлення активної ролі особистості в становленні характеру;</li> <li>- Неприйняття аморальної поведінки;</li> <li>- Внесення естетики до зміцнення свого здоров'я;</li> <li>- Свідоме ставлення до зміцнення свого здоров'я;</li> <li>- Негативне ставлення до шкідливих звичок.</li> </ul>

**Алгоритм обробки матеріалів**

Скласти таблицю узагальненої інформації з питань “Рівень вихованості учнів у школі, у класі”.



№ п/п	Клас	Середня оцінка за показниками блоку							Середній узагальнений показник
		1	2	3	4	5	6	7	

До таблиці вносять середні бали за кожним показником.

*Алгоритм дії.*

1. Оцінити кожен показник.
2. Обчислити середній показник за блоками (скласти бали за даним показником і розділити на число учнів).
3. За отриманими середніми показниками побудувати графік: по горизонталі шкала – показники вихованості учнів (за анкетами); по вертикалі – бали.

*Примітка:* на графіку різними кольорами показано оцінку учнів, батьків, учителів.

4. Визначити систему заходів для регулювання і корекції окремих показників.

Таблиця 2

Рівні та показники вихованості

№ п/п	Показники	Рівні вихованості			
		Високий (завжди)	Хороший	Середній	Низький (завжди)
			(у більшості випадків)		
		5	4	3	2
1	Зовнішній вигляд, зачіска, одяг, прикраси тощо	Недратівний, не зухвалий, не відвертає уваги	Частіше за типом	Частіше за типом	Дратівний, зухвалий, відвертає увагу від занять
2	Спілкування, мова	Ввічливе, делікатне, шанобливе			Грубий у спілкуванні, крикливий, вживає лайку
3	Взаємини з учнями	Дружелюбні, співчутливі, з симпатією			Зрозумілі, панські, знущальні
4	Взаємини з іншими співробітниками школи	Ввічливі, шанобливі			Неповажні, з елементами брутальності, хамства
5	Взаємини з іншими співробітниками школи	Ввічливі, шанобливі			Неповажні, грубі, хамські
6	Дисциплінованість у виконанні вказівок учителя	Завжди виконує (чи завжди можна переконати)			В більшості випадків не виконує, прагне відговорити, збрехати тощо
7	Ставлення до шкільного майна, до праці інших	Дбайливе			Недбале, псує, бруднить меблі тощо

Загальний бал обчислюють у такий спосіб – сума балів: кількість показників (7).  
Наприклад:  $5+5+5+4+4+4+3/7 = 4,3$

**Визначення рівня вихованості учнів** (за Н.Капустіним)

(за Н.Капустіним, багато в чому збігається з методикою П.Третьякова)  
Кожен учень, а потім учитель заповнюють оцінний аркуш (оцінюють прояв основних показників вихованості).

**1 – 2 клас**

<b>1. Допитливість:</b> <ul style="list-style-type: none"><li>- мені цікаво вчитися;</li><li>- я люблю мріяти;</li><li>- мені цікаво знаходити відповідні на незрозумілі запитання;</li><li>- мені подобається виконувати домашні завдання;</li><li>- я прагну одержати хороші оцінки.</li></ul>
<b>2. Працьовитість:</b> <ul style="list-style-type: none"><li>- я старанний у навчанні;</li><li>- я уважний;</li><li>- я допомагаю іншим у справах і сам звертаюся по допомогу;</li><li>- мені подобається допомагати в родині виконувати домашню роботу;</li><li>- мені подобається чергування у школі.</li></ul>
<b>3. Дбайливе ставлення до школи:</b> <ul style="list-style-type: none"><li>- до землі;</li><li>- до рослин;</li><li>- до тварин;</li><li>- до природи.</li></ul>
<b>4. Моє ставлення до школи:</b> <ul style="list-style-type: none"><li>- я виконую правила для учнів;</li><li>- я добрий у взаєминах із людьми;</li><li>- я беру участь у справах класу і школи.</li></ul>
<b>5. Красиве в моєму житті:</b> <ul style="list-style-type: none"><li>- я акуратний у справах;</li><li>- я охайний в одязі;</li><li>- мені подобається все красиве навколо мене;</li><li>- я ввічливий у взаєминах із людьми.</li></ul>
<b>6. Як я ставлюся до себе:</b> <ul style="list-style-type: none"><li>- я керую собою;</li><li>- я дотримуюся санітарно-гігієнічних правил догляду за собою;</li><li>- я не маю шкідливих звичок.</li></ul>

Оцінювання проводять за 5-бальною системою:

5 – це є завжди;	4 – часто;	3 – рідко;
2 – ніколи;	1 – у мене інша позиція;	

За кожним критерієм виводять одну середньоарифметичну оцінку. В результаті кожен учень має 6 оцінок. Потім 6 оцінок складають і ділять на 6. Середній бал і є умовним визначенням рівня вихованості. Якщо середній бал дорівнює:

**5 – 4,5** – це високий рівень вихованості;

- 4,4 – 4,0 – хороший рівень;  
 3,9 – 2,9 – середній рівень;  
 2,8 – 2,0 – низький рівень.

Магістр- практикант заповнює таблицю

**Зведений аркуш результатів вивчення рівня вихованості  
 учнів \_\_\_\_\_ класу**

№ п/п	ПІ	Показник							Рівень вихованості
		Допитливість	Працьовитість	Дбайливе ставлення до природи	Моє ставлення до школи	Красиве в моєму житті	Як я ставлюся до себе	Середній бал	

У класі \_\_\_\_\_ учнів.

- \_\_\_\_\_ мають високий рівень вихованості (в);  
 \_\_\_\_\_ мають хороший рівень вихованості (х);  
 \_\_\_\_\_ мають середній рівень вихованості (с);  
 \_\_\_\_\_ мають низький рівень вихованості (н);

Дата \_\_\_\_\_

Класний керівник \_\_\_\_\_

**3 – 5 класи**

<p><b>1. Допитливість:</b></p> <ul style="list-style-type: none"> <li>- мені цікаво вчитися;</li> <li>- я завжди виконую домашнє завдання;</li> <li>- я прагну одержувати хороші оцінки;</li> <li>- я люблю читати;</li> <li>- мені цікаво знаходити відповіді на незрозумілі запитання.</li> </ul>
<p><b>2. Старанність (ставлення до навчання):</b></p> <ul style="list-style-type: none"> <li>- я старанний у навчанні;</li> <li>- я уважний;</li> <li>- я самостійний;</li> <li>- я допомагаю іншим і сам звертаюся по допомогу;</li> <li>- мені подобається самообслуговування в школі і вдома.</li> </ul>
<p><b>3. Ставлення до природи:</b></p> <ul style="list-style-type: none"> <li>- я бережу землю;</li> <li>- я бережу рослини;</li> <li>- я бережу тварин;</li> <li>- я бережу природу.</li> </ul>
<p><b>4. Я і школа:</b></p> <ul style="list-style-type: none"> <li>- я виконую правила для учнів;</li> <li>- я виконую правила внутрішнього життя;</li> <li>- я беру участь у справах класу і школи;</li> <li>- я добрий у взаєминах із людьми;</li> <li>- я справедливий у взаєминах із людьми.</li> </ul>
<p><b>5. Прекрасне в моєму житті:</b></p>

- я акуратний і охайний;
- я дотримуюся культури поведінки;
- ціную красу у своїх справах;
- я бачу прекрасне в житті.

**6. Ставлення до самого себе:**

- я керую собою, своєю поведінкою;
- дотримуюся санітарно-гігієнічних правил догляду за своїм одягом і зовнішністю;
- піклуюся про здоров'я;
- вмю правильно розподіляти час навчання і відпочинку;
- я не маю шкідливих звичок.

Оцінювання проводять за 5-бальною системою:

<b>5</b> – це є завжди;	<b>4</b> – часто;	<b>3</b> – рідко;
<b>2</b> – ніколи;	<b>1</b> – у мене інша позиція.	

За кожним критерієм виводять одну середньоарифметичну оцінку. В результаті кожен учень має 6 оцінок.

Потім 6 оцінок складають і ділять на 6. Середній бал і є умовним визначенням рівня вихованості. Якщо середній бал дорівнює:

**5 – 4,5** – це високий рівень вихованості;

**4,4 – 4,0** – хороший рівень;

**3,9 – 2,9** – середній рівень;

**2,8 – 2,0** – низький рівень.

Магістр- практикант заповнює таблицю

**Зведений аркуш даних вивчення рівня вихованості  
учнів \_\_\_\_\_ класу**

№ п/п	Прізвище, ім'я	Показник							Середній бал	Рівень вихованості
		Допитливість	Старанність	Ставлення до природи	Я і школа	Красиве в моєму житті	Ставлення до самого себе			

У класі \_\_\_\_\_ учнів.

- \_\_\_\_\_ мають високий рівень вихованості (в);
- \_\_\_\_\_ мають хороший рівень вихованості (х);
- \_\_\_\_\_ мають середній рівень вихованості (с);
- \_\_\_\_\_ мають низький рівень вихованості (н);

Дата \_\_\_\_\_

Класний керівник \_\_\_\_\_

**6 – 5 клас**

**1. Ерудиція:**

- Міцність і глибина знань;
- Культура мови;
- Доказовість і аргументованість суджень;
- Кмітливість;

- Використання додаткових джерел.
<b>2. Ставлення до праці:</b> <ul style="list-style-type: none"> <li>- Старанність і сумлінність;</li> <li>- Ощадливість;</li> <li>- Звичка до самообслуговування;</li> <li>- Самостійність;</li> <li>- Уважність.</li> </ul>
<b>3. Я і природа (ставлення до природи):</b> <ul style="list-style-type: none"> <li>- Дбайливе ставлення до землі;</li> <li>- Дбайливе ставлення до рослин;</li> <li>- Дбайливе ставлення до тварин;</li> <li>- Прагне зберегти природу в повсякденній життєдіяльності;</li> <li>- Допомога природі.</li> </ul>
<b>4. Я і суспільство:</b> <ul style="list-style-type: none"> <li>- Виконання правил для учнів;</li> <li>- Виконання правил внутрішнього розпорядку;</li> <li>- Виконання норм і правил людського співжиття;</li> <li>- Милосердя;</li> <li>- Участь у житті класу і школи.</li> </ul>
<b>5. Естетичний смак:</b> <ul style="list-style-type: none"> <li>- Акуратність і охайність;</li> <li>- Культурні звички в житті;</li> <li>- Внесення естетики в життєдіяльність;</li> <li>- Уміння знаходити прекрасне житті;</li> <li>- Відвідування культурних центрів.</li> </ul>
<b>6. Ставлення до самого себе:</b> <ul style="list-style-type: none"> <li>- я керую собою;</li> <li>- своєю поведінкою;</li> <li>- вмію організувати свій час;</li> <li>- піклуюся про здоров'я;</li> <li>- дотримуюся правил особистої гігієни;</li> <li>- я не маю шкідливих звичок.</li> </ul>

Оцінювання проводять за 5 – бальною системою:

<b>5</b> – це є завжди; <b>2</b> – ніколи;	<b>4</b> – часто; <b>1</b> – у мене інша позиція.	<b>3</b> – рідко;
---	--	-------------------

За кожним критерієм виводять одну середньоарифметичну оцінку. В результаті кожен учень має 6 оцінок.

Потім 6 оцінок складають і ділять на 6. Середній бал і є умовним визначенням рівня вихованості. Якщо середній бал дорівнює:

**5 – 4,5** – це високий рівень вихованості;

**4,4 – 4,0** – хороший рівень;

**3,9 – 2,9** – середній рівень;

**2,8 – 2,0** – низький рівень.

Магістр- практикант заповнює таблицю.

Зведений аркуш даний вивчення рівня вихованості  
учнів \_\_\_\_\_ класу

№ п/п	ПІБ	Показник							Рівень вихованості
		Ерудиція	Ставлення до праці	Я і природа	Я і суспільство	Естетичний смак	Ставлення до самого себе	Середній бал	

**10 – 11 класи**

<p><b>1. Інтелектуальний рівень:</b></p> <ul style="list-style-type: none"> <li>- Ерудиція;</li> <li>- Культура мови;</li> <li>- логіка мислення (доказовість, аргументація);</li> <li>- самостійність.</li> </ul>
<p><b>2. Моральна позиція:</b></p> <p>а) милосердя:</p> <ul style="list-style-type: none"> <li>- Доброта і співчуття взагалі;</li> <li>- Доброта і співчуття до родини, близьких, друзів;</li> </ul> <p>б) відповідальність:</p> <ul style="list-style-type: none"> <li>- обов'язок перед батьками і старшими;</li> <li>- обов'язок стосовно суспільства;</li> </ul> <p>в) справедливість:</p> <ul style="list-style-type: none"> <li>- рівність статей;</li> <li>- виконання норм внутрішньошкільного життя;</li> <li>- виконання закону;</li> </ul> <p>г) характер:</p> <ul style="list-style-type: none"> <li>- щедрість до слабких, хворих, бідних;</li> <li>- вміння прощати;</li> </ul> <p>- чесність.</p>

*Інструкція до оцінювання:*

1. необхідно ознайомити учнів із ціннісними орієнтаціями, за кожною з них провести обговорення на різних формах занять (класних годинах, диспутах, усних журналах, “круглих столах”), для того щоб учні усвідомили зміст показників.
2. За критерієм “інтелектуальний рівень” виводять середню оцінку, а за критерієм “моральна позиція” – підсумкову оцінку за кожен показник.
3. Експертну групу обирають самі учні (2-3 учні, 1-2 вчителів).
4. Оцінювання проводять за 5-бальною системою:

<b>5</b> – це є завжди;	<b>4</b> – часто;	<b>3</b> – рідко;
<b>2</b> – ніколи;	<b>1</b> – у мене інша позиція.	

Система поєднання самооцінки з оцінкою дозволяє самому учневі користуватися свої взаємини зі світом, керувати собою, займатися самовихованням, щоб досягти кращих

результатів і успіху. Після виставляння оцінок кожен учень має 5 оцінок. Сума 5 оцінок ділиться на 5. Середній бал визначає рівень вихованості. Якщо середній бал дорівнює  
**5 – 4,5** – це високий рівень вихованості;  
**4,4 – 4,0** – хороший рівень;  
**3,9 – 2,9** – середній рівень;  
**2,8 – 2,0** – низький рівень.

Магістр- практикант заповнює таблицю

- **Зведений аркуш даних вивчення рівня вихованості**  
**учнів \_\_\_\_\_ класу**

№ п/п	ПІБ	Показник						Рівень вихован ості
		Інтеле ктуаль ний рівень	Мило сердя	Відповідальні сть	Справедливіс ть	Характе р	Середній бал	





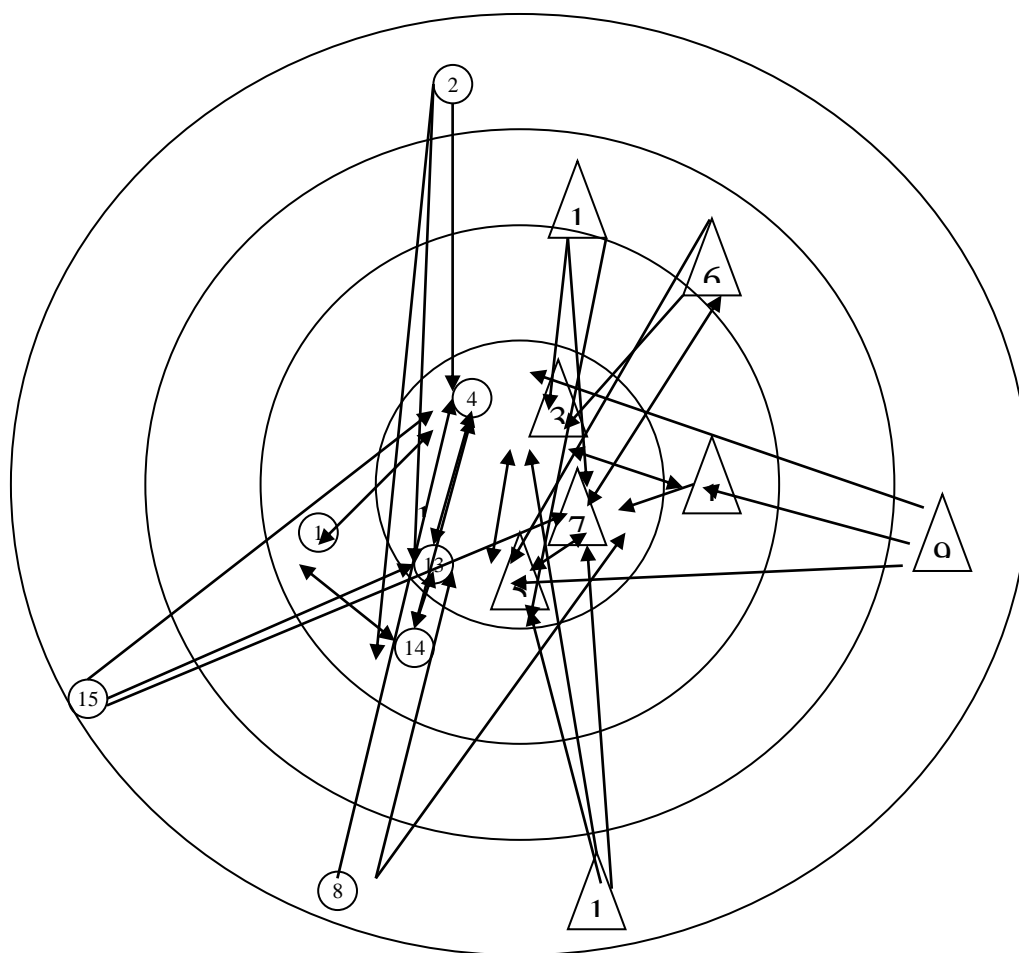
Якщо студенти обрали один одного (наприклад, № 1 вибрав № 4, а № 4 вибрав № 1), то це буде взаємовибір. Ці вибори треба виділити (обвести кружечком).

Після того, як у соціоматрицю будуть занесені всі дані, треба підрахувати загальну кількість виборів в кожному вертикальному стовпчику і записати до відповідної графи. Потім треба підрахувати загальну кількість взаємовиборів в кожному стовпчику і записати до відповідної графи.

Далі будується соціограма (досить велика, щоб було зручно з нею працювати). Соціограма – це чотири концентричних кола, розділені вертикальною лінією на дві частини (розподіл за статевою ознакою).

○ - дівчата

△ - хлопці



В цих колах треба розташувати всі номери студентів групи (використовуючи умовні позначки). В першому колі (центральному) зображуємо тих, хто має найбільшу кількість виборів (це так звані “лідери” або “соціометричні зірки”). Вони мають виборів в два рази більше середньої кількості. Друге коло – “переважаючі” або “наближені”, які мають середню кількість виборів. Третє коло – “зневажені” або “відсунуті” – кількість

виборів менша за середню. Четверте коло – “ізолювані“ або “неприйняті“ – не отримали жодного вибору.

Коли всі номери учнів з умовними позначками  $\bigcirc$  або  $\triangle$  будуть розташовані в залежності від кількості виборів у відповідних колах, треба поєднати штрихованою лінією осіб, які знаходяться у виборі. Взаємовибір позначається безперервною лінією, що з’єднує два відповідні номери.

### Обробка отриманих даних

Кількість виборів, отриманих кожним студентом, характеризує його положення в системі міжособистісних відносин, тобто визначає його соціометричний статус.

Він обчислюється за формулою:

$$S_i = \frac{\sum R_i}{n-1}, \text{ де}$$

$\sum R_i$  - сума індивідуальних виборів

$n$  – кількість членів групи

Крім того, можна обчислити індекс групової згуртованості. Він знаходиться за формулою:

$$C_{gp} = \frac{\sum R_{gs}}{\frac{1}{2}(n^2 - n)}, \text{ де}$$

$\sum R_{gs}$  - сума взаємовиборів усієї групи

$n$  – кількість членів групи.

## 2. Стратометрична методика вивчення колективу

Стратометрія здійснюється на основі підрахунку відповідей студентів на пункти а, б, в) чотирьох питань, що даються письмово. Треба підкреслити тільки один з пунктів (букв) у кожному питанні, який обирав студент. Питання пред’являються у письмовому вигляді.

Питання 1. Що зближує тебе з студентами групи?:

- а) спілкування у вільний час;
- б) навчання, спорт, музика;
- в) спільні інтереси і цінності.

Питання 2. Що ти особливо цінуєш?:

- а) відношення до мене товаришів;
- б) успіхи в навчанні;
- в) високі досягнення в навчанні та дисципліні студентів групи.

Питання 3. Що для тебе має найбільше значення в спілкуванні з однокурсниками?

- а) зовнішність, фізична сила, вміння красиво одягатись;

- б) оцінки на заняттях;  
 в) взаємодопомога, цілі, цінності, особистість.
- Питання 4. Як ти відносишся до товаришів?:
- а) нейтрально, спокійно;  
 б) дію завжди разом з іншими;  
 в) поважаю, радію досягненням групи в успішності, дисципліні, в спільних діях.

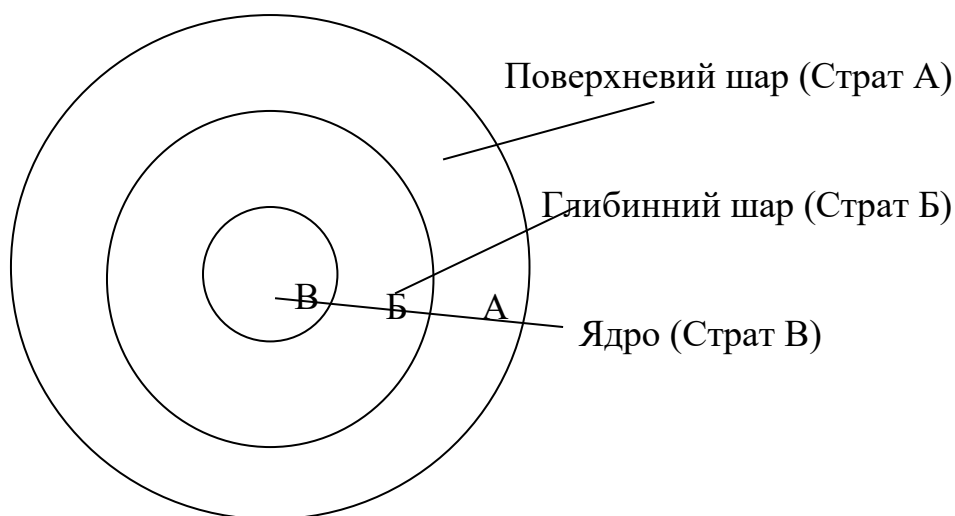
### Обробка результатів

Підрахувати суму відповідей студентів групи на пункт а) в усіх 4-х питаннях і поділити цю суму на 4; аналогічно визначити суму відповідей студентів на пункт б) та на пункт в) і поділити на 4.

Дані занести в таблицю:

Критерії вибору	Пункти	Обчислення	Результат	% внесок
Поверхневий - Страт А	а	$\frac{\sum a}{4}$		
Глибинний - Страт Б	б	$\frac{\sum б}{4}$		
Ядро - Страт В	в	$\frac{\sum в}{4}$		

На основі співвідношення % внеску виявлених страт побудувати стратометричну картину колективу групи та проаналізувати її якісну характеристику.



А – емоційна сфера; Б – діяльнісна сфера; В – ціннісна сфера.

### 3. Методика “Визначення індексу групової згуртованості за Сішором”

Групову згуртованість – найважливіший параметр, який показує ступінь інтеграції групи, її злиття в єдине ціле, - можна визначити не тільки шляхом підрахунку відповідних соціометричних індексів. Значно простіше це зробити за допомогою методики, яка складається із 5 питань з декількома варіантами відповідей на кожне із них. Відповіді ці кодуються в балах відповідно до приведених в дужках значеннях (максимальна сума – 19 балів, мінімальна – 5 балів)

I. Як би ви оцінили належність до колективу?

- 1) Почуваю себе його членом, частиною колективу (5).
- 2) Почуваю учасником в більшості випадків діяльності (4).
- 3) Беру участь в одних видах діяльності, не беру в інших (3).
- 4) Не почуваю, що являюсь членом колективу (2).
- 5) Живу та існую окремо від нього (1).
- 6) Не знаю, важко відповісти (1).

II. Перейшли б ви в інший клас?

- 1) Так, дуже хотів би перейти (1).
- 2) Скоріше перейшов би, ніж залишився (2).
- 3) Не бачу ніякої різниці (3).
- 4) Скоріше всього залишився б у своїй групі (4).
- 5) Дуже хотів би залишитися у своїй групі (5).
- 6) Не знаю, важко відповісти (1).

III. Які взаємовідносини між членами вашої групи?

- 1) Краще, ніж у більшості груп (6).
- 2) Приблизно такі ж, які в більшості груп (2).
- 3) Гірше, ніж у більшості груп (2).
- 4) Не знаю (1).

IV. Які у вас взаємовідносини з викладачами?

- 1) Краще, ніж у більшості груп (3).
- 2) Приблизно такі ж, як і в більшості груп (2).
- 3) Гірше, ніж у більшості груп (1).
- 4) Не знаю (1).

V. Яке відношення до навчання у вашій групі?

- 1) Краще, ніж у більшості груп (3).
- 2) Приблизно таке ж, які в більшості груп (2).
- 3) Гірше, ніж у більшості груп (1).
- 4) Не знаю (1).

### Опрацювання результатів

Індекс групової згуртованості студентського колективу визначається за формулою:

$$S_c = \frac{S}{n}$$

де  $S$  – загальна кількість балів, набрана всіма членами колективу за всіма показниками;

$n$  – кількість студентів, що приймала участь в дослідженні.

Індекс групової згуртованості лежить в межах 19 балів (висока згуртованість) і 5 балів (низька згуртованість)

В залежності від показників дається загальна характеристика групової згуртованості групи як групи з високим (19-15 балів), середнім (14-10 балів) чи низьким (9-5 балів) рівнем розвитку.

#### 4. Методика визначення коефіцієнта ЦОЄ (ціннісно-орієнтаційна єдність) студентського колективу

Визначення ціннісно-орієнтаційної єдності /ЦОЄ/" групи проводиться за вказаною нижче методикою. Інструкція: Вам пропонується 35 якостей особистості. Ви повинні з цих 35 якостей вибрати тільки 5 тих особистісних якостей, які, на Вашу думку, є найбільш необхідними і важливими для виконання навчальної роботи у групі . Кожний робить свій вибір самостійно, індивідуально і записує тільки номери цих п'яти вибраних якостей.

*Стимульний матеріал  
(якості особистості для вибору)*

1. Дисциплінованість	18. Незалежність
2. Ерудованість	19. Вимогливість до себе
3. Усвідомлення суспільного обов'язку	20. Критичність
4. Догадливість	21. Ґрунтовність знань
5. Начитаність	22. Уміння пояснити
6. Працелюбність	23. Чесність
7. Ідейна переконаність	24. Уважність
8. Уміння контролювати роботу	25. Відповідальність
9. Моральна вихованість	26. Ініціативність
10. Самокритичність	27. Самостійність
11. Чуйність	28. Самоповага
12. Суспільна активність	29. Комунікабельність
13. Уміння планувати роботу	30. Розсудливість
14. Допитливість	31. Скромність
15. Уміння працювати з книгою	32. Усвідомленість
16. Цілеспрямованість	33. Справедливість
17. Колективізм	34. Оригінальність
	35. Впевненість у собі

## Обробка даних

- 1.Вирахувати кількість виборів кожної особистісної якості.
- 2.Вирахувати ступінь ціннісно-орієнтаційної єдності за формулою

$$C = \frac{K - M}{N}, \quad \text{де}$$

К – сума всіх виборів за п'ятьма якістьми, що набрали найбільшу кількість балів

М – сума всіх балів за останніми особистісними якістьми /35-5/;

N – кількість піддослідних, яка приймала участь у досліді.

- 3.Оцінити величину ціннісно-орієнтаційної єдності /ЦОЄ/ у відповідності з наступними показниками:

C > 0,5 – високий показник, групу можна вважати колективом з високим рівнем розвитку;

0,3 < C < 0,5 – середній рівень розвитку групи;

C < 0,3 – низький рівень розвитку групи;

- 4.Визначити, з якою групою якостей піддослідні пов'язують успіх сумісної діяльності. Для цього наводиться таблиця, у якій перераховані групи якостей, їх номери та кількісне їх виявлення.

Таблиця.

Група якостей	Номера	Сума	%
1.Ставлення до навчання	1,6,16,18,25		
2.Стиль поведінки і діяльності	3,7,9,12,27		
3.Знання	2,5,14,21,32		
4.Якість розуму	4,20,30,24,34		
5.Навчально-організаторські вміння	8,13,15,22,26		
6.Ставлення до товаришів	11,17,23,29,33		
7.Ставлення до себе	10,19,28,31,35		

Необхідно вирахувати загальну частоту прояву переваги кожної групи якостей у %. Згідно з якісними і кількісними характеристиками вибору студентів сформулюйте стратегію роботи з студентським колективом групи.

З цією метою співвіднесіть рівень розвитку даної групи - /C/ - і тих переважаючих груп особистісних якостей, які характерні для учнів даного класу. У відповідності з цим, орієнтуючись на особливості групи запропонуйте шляхи розвитку /корекції/ данного студентського колективу.

## 5. Визначення типу поведінки у конфлікті (тест-опитувальник К.Томаса)

Існує п'ять стилів власної поведінки людини в ситуації розбіжності зі співрозмовником: *співробітництво* – майже завжди оптимальне; *компроміс* – цілком припустимий у ряді випадків; *ухиляння* (“ухід”) – рекомендовано у випадках, неспровокованих партнером “пожеж”; *приспосування* – можливо в тих випадках, коли опонент дійсно правий; *суперництво* – найменш ефективний, але найбільш часто використовуваний спосіб поведінки у конфлікті, особливо підлітками та юнацтвом.

Магістрант пропонує студентам дати відповідь на ряд тверджень. Для того, щоб визначити, до якого способу поведінки схиляється студент, йому треба уважно прочитати кожне із подвійних висловлювань а) та б), обрати з них те, яке в більшій мірі відповідає тому, як школяр звичайно діє і поводить себе в спілкуванні.

### ТВЕРДЖЕННЯ

1. а) Іноді я надаю можливість іншим взяти на себе відповідальність за вирішення суперечливого питання.  
б) Чим обговорювати те, в чому ми розходимось, я намагаюсь звернути увагу на те, з чим ми обидва згодні.
2. а) Я намагаюсь знайти компромісне рішення.  
б) Я намагаюсь вирішити справу з урахуванням усіх інтересів іншої людини і моїх власних.
3. а) Звичайно я наполегливо прагну домогтися свого.  
б) Іноді я жертвую своїми власними інтересами заради інтересів іншої людини.
4. а) Я намагаюсь знайти компромісне рішення.  
б) Я намагаюсь не вразити почуттів іншої людини.
5. а) Коли я улагоджую суперечну ситуацію, я весь час намагаюсь знайти підтримку у іншого.  
б) Я намагаюсь робити все, щоб запобігти марній напруженості.
6. а) Я намагаюсь запобігти неприємностей для себе.  
б) Я намагаюсь досягти свого.
7. а) Я намагаюсь відкласти рішення спірного питання, щоб через деякий час вирішити його остаточно.  
б) Я вважаю можливим чимось поступитися, щоб досягти іншого.
8. а) Звичайно я наполегливо прагну досягти свого.  
б) Перш за все, я намагаюсь визначити, у чому полягають всі ущемлені інтереси і спірні питання.
9. а) Я вважаю, що не завжди треба хвилюватися за будь-яких непорозумінь, що виникають у спілкуванні.  
б) Я докладаю зусиль, щоб досягти свого.



10. а) Я твердо прагну домогтися свого.  
б) Я намагаюсь знайти компромісне рішення.
11. а) Перш за все, я прагну чітко визначити, в чому полягають всі ущемлені інтереси і спірні питання.  
б) Я намагаюсь заспокоїти іншого і головним чином зберегти наші відносини.
12. а) Часто я ухиляюсь займати позицію, яка може викликати суперечки.  
б) Я надаю можливість іншому в чомусь залишитися при своїй думці, якщо він також іде назустріч.
13. а) Я пропоную серединну позицію.  
б) Я наполягаю, щоб все було зроблено по-моєму.
14. а) Я повідомляю іншому свою точку зору і запитую у нього про його думку.  
б) Я намагаюсь показати іншому логіку і перевагу моїх поглядів.
15. а) Я намагаюсь заспокоїти іншого і зберегти наші відносини.  
б) Я намагаюсь зробити все необхідне, щоб запобігти напруженню.
16. а) Я намагаюсь не вразити почуттів іншого.  
б) Звичайно я намагаюсь переконати іншого в перевагах моєї позиції.
17. а) Звичайно я наполегливо прагну домогтися свого.  
б) Я намагаюсь зробити все, щоб запобігти марній напруженості.
18. а) Якщо це зробить іншого щасливим, я надам йому можливість настояти на своєму.  
б) Я надам іншому можливість залишитися при своїй думці, якщо він іде мені назустріч.
19. а) Перш за все, я намагаюсь визначити всі ущемлені інтереси і спірні питання.  
б) Я намагаюсь відкласти спірні питання, щоб через деякий час вирішити їх остаточно.
20. а) Я намагаюсь негайно здолати наші розбіжності.  
б) Я намагаюсь знайти найкраще поєднання виграшу та втрат для нас обох.
21. а) Ведучи діалог, я намагаюсь бути уважним до іншого.  
б) Я завжди схильюсь до прямого обговорення проблеми.
22. а) Я намагаюсь знайти позицію, яка знаходиться посередині між моєю і позицією іншої людини.  
б) Я відстоюю свою позицію.
23. а) Як правило, я занепокоєний тим, щоб задовольнити бажання кожного з нас.  
б) Іноді я надаю іншим можливість взяти на себе відповідальність за рішення спірного питання.
24. а) Якщо позиція іншого здається йому дуже важливою, я намагаюсь йти йому назустріч.  
б) Я намагаюсь переконати іншого піти на компроміс.
25. а) Я намагаюсь переконати іншого в своїй правоті.

- б) Ведучи діалог, я намагаюсь бути уважним до аргументів іншого.
26. а) Я звичайно пропоную посередню позицію.  
б) Я майже завжди прагну задовольнити інтереси кожного з нас.
27. а) Часто прагну запобігти суперечкам.  
б) Якщо це зробить іншу людину щасливою, я надам йому можливість настояти на своєму.
28. а) Звичайно я наполегливо прагну домогтися свого.  
б) Коли я влагоджую ситуацію, я звичайно прагну знайти підтримку в іншого.
29. а) Я пропоную посередню позицію.  
б) Думаю, що не завжди треба хвилюватися за будь-яких розходжень, що виникають у спілкуванні з іншим.
30. а) Я намагаюсь не вразити почуттів іншого.  
б) Я завжди займаю таку позицію в суперечці, щоб ми разом мали змогу домогтися успіху.
- Використовуючи ключ, знайти, до якого стилю власної поведінки мають відношення студенти групи.

№	Суперництво	Співробітництво	Компроміс	Ухиляння	Пристосування
1				а	б
2		б	а		
3	а				б
4			а		б
5		а		б	
6	б			а	
7			б	а	
8	а	б			
9	б			а	
10	а		б		
11		а			б
12			б	а	
13	б		а		
14	б	а			
15				б	а
16	б				а
17	а			б	
18			б		а
19		а		б	
20		а	б		
21		б			а
22	б		а		
23		а		б	
24			б		а
25	а				б
26		б	а		
27				а	б
28	а	б			
29			а	б	
30		б			а

Узагальнити висновок, як студенти будуть поводити себе в ситуації розбіжності із співрозмовником, в ситуації конфлікту. Підрахунок результатів: визначається сума балів всіх співпадань відповідей студента згідно ключа за кожен із типів поведінки. Найбільша сума балів свідчить про перевагу цього типу поведінки студентів в конфліктній ситуації в процесі спілкування.

### **Самоаналіз методики проведення виховної години**

1. Дата проведення виховної години, де, коли, хто відповідальний за її проведення.
2. Форма виховного впливу (бесіда, вечір, диспут, інше).
3. Мета виховної години.
4. Психолого-педагогічне обґрунтування обраної форми виховання, відповідність роботи загальним завданням навчально-виховного процесу групи факультету (інституту, віковим та індивідуальним особливостям студентів, традиціям групи).
5. Хто був ініціатором проведення виховної години та як вона готувалася. В чому і як проявилась активність, спрямованість, ініціатива учнів?
6. Що входило у підготовку? Чи вдалося на цьому етапі викликати в учнів почуття необхідності, відповідальності, доцільності?
7. Наскільки переконливо, чітко та емоційно були розкриті мета, завдання виховної години, враховані інтереси, рівень розвитку вихованців?
8. Наскільки цікаво і організовано вона проходила?
9. Які знання, вміння, навички отримали учні?
10. Яких результатів вдалося досягти?
11. Проаналізуйте роль і місце класного керівника у роботі?
12. Наскільки вдалося реалізувати поставлену мету і завдання (причини успіхів та негараздів)?
13. Які шляхи усунення прорахунків, помилок?
14. Висновки та пропозиції.

**Психолого-педагогічне обґрунтування форми виховного впливу може здійснювати за такими етапами:**

1. Обґрунтування теми, мети і змісту.
2. Актуальність і цінність теми, врахування етапної мети виховання особистості, студентського колективу.
3. Співвідношення змісту форми виховання.
4. Врахування вікових особливостей студентів (їх інтересів, пізнавальних можливостей, активності, самостійності).
5. Врахування рівня розвитку студентського (учнівського) колективу (вказати особливості взаємовідносин між студентами (учнями), рівень

вихованості студентів (учнів), їх інтереси, відношення до тих чи інших явищ.).

6. Виховні цілі, яких можна досягти (налагодити дружні відносини, викликати цікавість до проблем екології).
7. Обґрунтування стану підготовки форми виховного впливу.
8. На який час планується кураторська (класна) година і чому?
9. З яких частин складається конспект кураторської (класної) години?
10. Яку підготовчу роботу треба провести і в якій послідовності?
11. Яких якостей особистості потребує від студентів підготовка і проведення кураторської (класної) години (яку ступінь самостійності необхідно їм проявити, які художні, музичні, організаційні здібності)?
12. Кого з членів студентського (учнівського) колективу бажано залучити до виконання конкретних завдань, і яку роль вони повинні виконувати?
13. Якими індивідуальними особливостями студентів (учнів) обґрунтоване розподілення обов'язків у роботі і вирішенню яких виховних задач це буде сприяти?
14. Що куратор (класний керівник) повинен зробити сам, у чому допомогти студентам (учням), що доручити виконати їм самостійно?

Упродовж педагогічної практики студент має зібрати емпіричний матеріал для написання психолого-педагогічної характеристики на учня класу. При її написанні використовують результати спостережень, тестування, анкетування, бесіди тощо. Вимоги та методичні вказівки до написання характеристики розроблені співробітниками кафедри психології ЛНУ імені Івана Франка.<sup>7</sup> Керівник від кафедри психології оцінює написану студентом-практикантом характеристику. Психолого-педагогічна характеристика учня – це індивідуальне психолого-педагогічне завдання, що має засвідчити рівень психологічних знань студента, здобутих під час вивчення дисципліни «Психологія», розуміння ним особливостей індивідуального розвитку школяра, особистісних характеристик, особливостей пізнавальної, емоційної та вольової діяльності. Роботу практикант виконує самостійно. Зміст роботи має відповідати заданій проблематиці. У тексті відображають суть питання, висвітлюють усі його можливі аспекти, тобто вказують загальні відомості про учня, дані про його психологічні особливості та сферу соціальної взаємодії (ставлення до себе та до ровесників, спілкування з оточуючими, статус у класі (групі), особливості навчальної діяльності тощо), а також висновки та рекомендації щодо дальшої роботи з учнем. Ці дані обов'язково ілюструють конкретними прикладами, отриманими в результаті спостереження за учнем і бесіди з ним та/або класним керівником. Структура роботи чітка та логічна. Робота містить необхідні додатки.

## РЕКОМЕНДОВАНА ЛІТЕРАТУРА

Кондрашова Л.В., Лаврентьєва О.О., Зеленкова Н.І. Методика організації виховної роботи в сучасній школі : навч. посіб. Кривий Ріг: КДПУ, 2008. 187 с.

Лозова В.І. Теоретичні основи виховання і навчання: навч. посібник для студентів пед. навч. закладів. 2-е вид., випр. і доп. Харків, 2002. 400 с.

Основні орієнтири виховання учнів 1-11 класів загальноосвітніх навчальних закладів України: затв. наказом МОНМСУ від 31.10.2011 № 1243. URL: [http://osvita.ua/legislation/Ser\\_osv/24565/](http://osvita.ua/legislation/Ser_osv/24565/).

Педагогічна майстерність учителя: навч. посібник / за ред. В.М. Гриньової, С.Т. Золотухіної. Харків, 2006. 224 с.

Педагогічна практика "Пробні уроки" навч.-метод. посіб. / [І.С. Руснак, М.Г. Іванчук, Т.Д. Федірчик та ін.] ; Чернів. нац. ун-т ім. Ю.Федьковича. Чернівці, 2006. 159 с.

Положення про класного керівника навчального закладу системи загальної середньої освіти : затв. наказом МОНУ від 06.09.2000 № 434 та зареєстр. в Міністерстві юстиції України 26.09.2000 за № 659/4880. URL: <http://zakon5.rada.gov.ua/laws/show/z0659-00>.

Положення про навчальні кабінети загальноосвітніх навчальних закладів: затв. наказом МОНУ від 20.07.2004 № 601 та зареєстр. в Міністерстві юстиції України 09.09.2004 за № 1121/9720. URL: <http://zakon3.rada.gov.ua/laws/show/z1121-04>.

Рибалко Л. С., Р. І. Черновол-Ткаченко, Т. В. Куценко. Акмеологічні засади професійної самореалізації вчителів у системі методичної роботи загальноосвітніх навчальних закладів : колективна монографія. Харків. 2017. 128 с. (Бібліотека журналу «Управління школою»; Вип. 7 (174)).

Щодо планування роботи класного керівника навчального закладу системи загальної середньої освіти: лист МОНУ від 14.08.2008 № 1/9-520. URL: [http://education.km.ua/?dep=page&dep\\_up=0&dep\\_cur=143](http://education.km.ua/?dep=page&dep_up=0&dep_cur=143).

**ЗВІТНА ДОКУМЕНТАЦІЯ**  
**Перелік матеріалів,**  
**які повинні здати студенти після**  
**закінчення**  
**педагогічної практики для студентів освітнього рівня «Бакалавр»**

1. Психолого-педагогічну характеристику на учнівський колектив (додаток С).
2. Методичну розробку виховної години (виховного заходу), яка складається із:
  - загальної характеристики виховної справи
  - плану підготовки;
  - психолого-педагогічного обґрунтування форми виховного впливу;
  - сценарію;
  - самоаналізу (додаток Д).

**Перелік матеріалів,**  
**які повинні здати студенти після**  
**закінчення**  
**педагогічної практики для студентів освітнього рівня «Магістр»**

**Студентам, які проходять практику на базі вищого освітнього закладу, необхідно підготувати:**

1. Психолого-педагогічну характеристику на студентський колектив академічної групи (додаток А).
2. Методична розробка виховної години (виховного заходу), яка складається із:
  - загальної характеристики виховної справи
  - плану підготовки;
  - психолого-педагогічного обґрунтування форми виховного впливу;
  - сценарію;
  - самоаналізу (додаток В).

**Студентам, які проходять практику на базі загальноосвітнього закладу, необхідно підготувати:**

3. Психолого-педагогічну характеристику на учнівський колектив (додаток С).
4. Методичну розробку виховної години (виховного заходу), яка складається із:
  - загальної характеристики виховної справи
  - плану підготовки;
  - психолого-педагогічного обґрунтування форми виховного впливу;
  - сценарію;
  - самоаналізу (додаток Д).

## ДОДАТКИ

Додаток А

### ПСИХОЛОГО-ПЕДАГОГІЧНА ХАРАКТЕРИСТИКА

на учня

1. Титульний лист, в якому обов'язково вказано прізвище, ім'я, по батькові студента, який проходить практику, факультет та кафедру, на яких він навчається, місце та час проходження практики, дані про учня, на якого складена характеристика (ПШБ, школа, клас), ПШБ викладача від кафедри психології, який перевіряє роботу.

2. Змістовну частину психолого-педагогічної характеристики, що охоплює психологічні особливості пізнавальної та навчальної діяльності учня, його особистісні характеристики, спосіб міжособової взаємодії, ставлення до однолітків та старших, особливості професійної орієнтації (для учнів старших класів) тощо. Практичні рекомендації до написання цієї характеристики подані нижче. Обсяг змістовної частини – 2–3 сторінки.

3. Висновки та рекомендації. Висновки можуть містити узагальнений психологічний портрет учня, характеристику його дальшої навчальної та життєвої перспективи, загальне враження студента про хід виконання завдання, зокрема труднощі, з якими він зіткнувся. На основі складеної психолого-педагогічної характеристики студент може розробити рекомендації для педагогів, батьків з метою оптимізації навчальної діяльності та дальшого психологічного розвитку учня. Обсяг роботи – від трьох до п'яти сторінок друкованого тексту (формат А-4, кегль 14, інтервал 1,5).

#### *Етапи написання психолого-педагогічної характеристики на учня*

Обрати учня для дослідження. 2. Спостерігати за ним, використовуючи запропоновані кафедрою психології схеми (на уроках та виховних заходах, під час перерв). 3. На основі анкети-опитувальника провести бесіду з учнем (обов'язково), та з класним керівником і/або шкільним психологом (за потребою). 4. На основі даних, отриманих у результаті бесіди та спостереження, написати психологопедагогічну характеристику на учня. Текст обов'язково посилити прикладами, що ілюструють певні характеристики особистості учня чи особливості його взаємодії з іншими. 5. Висновки та рекомендації щодо особливостей дальшої роботи з учнем та перспектив його розвитку.

#### *Вибір учня для складання психолого-педагогічної характеристики*

Для дослідження студенту потрібно обрати одного учня з класу. З цією метою необхідно врахувати: 1) чи учень погоджується взяти участь у

дослідженні? Згідно з етикою психологічного дослідження, участь у ньому має бути добровільною; 2) чи буде можливість спостерігати за цим учнем щонайменше на трьох уроках та перервах? Більшість психологічних характеристик, особливостей поведінки людини складно виявити за один – два уроки, тому потрібно вибирати учня з того класу, в якому за графіком проходження практики найбільше занять; 3) чи буде у студента можливість обговорити з класним керівником успішність учня з різних навчальних дисциплін, особливості його поведінки тощо?

#### *Дослідження психологічних особливостей учня*

Для дослідження психологічних особливостей учня можливо використати спостереження та бесіду. Психологічне спостереження – це метод дослідження, в основі якого лежить цілеспрямоване систематичне плановане та довготривале споглядання поведінки людини зазвичай у природних умовах її функціонування. Застереження! Пам'ятайте, що:

- Спостереження є достатньо суб'єктивним методом дослідження, тому необхідно намагатися не порівнювати поведінку учня з власним досвідом.
- Спостереження буде більш об'єктивним, якщо учень не знатиме, в які моменти за ним спостерігають.
- Для отримання більш повної та різнобічної інформації про учня фіксують його поведінку декілька разів та в різних ситуаціях (на уроці, на перерві, на чергуваннях, після закінчення уроків).
- Не всі психологічні якості учня можуть бути помітними під час спостереження, тому потрібно використовувати додаткові методи, наприклад, бесіду, аналіз успішності учня тощо.
- Можливо попросити студента-колегу також поспостерігати за обраним учнем – це дасть можливість зіставити результати отриманих спостережень.

Спостереження має бути заздалегідь запланованим, а його результати зафіксованими. Для виконання цих умов якісного спостереження радимо скористатися запропонованими схемами (табл. 5, табл. 6.). Таблиця 5 презентує орієнтовну схему спостереження за учнем на підставі таких параметрів: ставлення до себе, взаємодія з оточуючими, становище (статус) у класі (групі), ставлення до ровесників, ставлення до старших (зокрема, вчителів), особливості навчальної діяльності.

#### *Інструкція до заповнення таблиці:*

схема містить полярні характеристики кожної з зазначених частин психологічного портрета учня. На основі спостережень оцініть за п'ятибальною шкалою ступінь вираження в учня кожної характеристики. Кожна характеристика може бути більш, або менш, яскраво вираженою, ближчою або дальшою від зазначених полюсів: 5, 4 – позитивний полюс виразу характеристики; 3 – не визначений, проміжний, наявні і позитивні і негативні ознаки; 2, 1 – негативний полюс виразу характеристики.



## Орієнтовна схема спостереження за учнем

Параметри спостереження	Міра вияву якості						
		5	4	3	2	1	
1	2	3	4	5	6	7	8
Особистісні характеристики	Впевнений у власних силах.						Ставиться до себе байдуже; не впевнений у правильності власних дій.
	Знає власні переваги, вміє їх використовувати, не соромиться, коли його хвалять						Не знає власних переваг та не вміє їх використовувати, соромиться, коли його хвалять у присутності інших.
Особливості емоційно-вольової сфери	Схильний до вияву емоцій.						Практично не виявляє власних емоцій.
	Врівноважений, спокійний. Здатний керувати своїми діями практично в усіх ситуаціях.						Неврівноважений. Схильний до імпульсивних дій.
Особливості діяльності та поведінки	Активний, одразу включається в роботу.						Пасивний, не виявляє ініціативи
	Організований, намагається спланувати власну діяльність.						Незібраний, дезорганізований, не доводить розпочату справу до кінця. Переключається з однієї справи на іншу.
	Наполегливий у вирішенні складних навчальних завдань.						Не виявляє наполегливості у виконанні завдань, при найменших труднощах припиняє роботу.
Спілкування та взаємодія з оточуючими	Прагне спілкування, виявляє ініціативу, висуває пропозиції.						Уникає спілкування, замкнутий. Не прагне долучатися до спільної розмови чи діяльності
	Самостійний, здатний до незалежного прийняття рішень.						Потребує підтримки у прийнятті рішення та діях
	У конфліктних ситуаціях намагається діяти спокійно,						У конфліктних ситуаціях намагається в будь-який

	розважливо; схильний до співпраці.						спосіб довести власну думку, несхильний до співпраці.
Ставлення до ровесників	Прагне до домінування, виявляє власні переваги щодо інших, схильний «тиснути» на інших.						Схильний підпорядковуватися лідеру, не виявляє лідерських якостей
	Товариський, толерантний.						Схильний до виявів агресії.
1	2	3	4	5	6	7	8
Ставлення до старших (наприклад, вчителів)	Виявляє повагу. Дослухається до думки старших.						Виявляє неповагу до старших.
	Дослухається до критики.						Бурхливо реагує на критику, виявляє негативізм
Становище (статус) у класі (групі)	Популярний, має багато друзів, контактує практично з усіма однокласниками.						Дещо ізольований; уникає контактів у класі.
	Є авторитетом для однокласників. До його думки дослухаються.						Не користується авторитетом у класі.
Зовнішній вигляд	Охайний, чистий, доглянутий.						Неохайний, одяг не завжди чистий, не слідкує за собою

**Таблиця 2**

**Аналіз пізнавальної сфери учня**

Особливості пам'яті	Здатний зберігати великий об'єм інформації	Обсяг 5 4 3 2 1	Нездатний зберігати великий об'єм інформації
	Мала кількість повторів, необхідних для запам'ятовування	Швидкість 5 4 3 2 1	Велика кількість повторів, необхідних для запам'ятовування
	Мала кількість помилок при відтворенні.	Точність 5 4 3 2 1	Велика кількість помилок при відтворенні.
	Спроможний упродовж тривалого часу зберігати в пам'яті матеріал.	Тривалість 5 4 3 2 1	Зберігає сприйнятий матеріал протягом нетривалого часу.

Особливості мислення	Вміє побачити і поставити нову проблему.	Самостійність 5 4 3 2 1	Працює лише з поставленими вчителем проблемами
	Вміє змінювати початковий план розв'язання задачі.	Гнучкість 5 4 3 2 1	Розв'язує задачі за шаблоном, у процесі розв'язання не може переключитися на інший спосіб роботи
	Невелика кількість часу, необхідна для розв'язання задачі.	Швидкість 5 4 3 2 1	Велика кількість часу необхідна для розв'язання задачі.
	Здатний створювати нові алгоритми, необхідні для розв'язання задачі.	Творчість 5 4 3 2 1	Нездатний створювати нові алгоритми, необхідні для розв'язання задачі, працює лише за зразком.
	Здатний проникати в суть явищ.	Глибина 5 4 3 2 1	Бачить лише ситуативні зв'язки, нездатний проникати в суть явищ
	Здатний об'єктивно оцінювати себе, події, інших.	Критичність 5 4 3 2 1	Нездатний об'єктивно оцінювати себе, події, інших.
Особливості уваги	Здатний зосередитися на діяльності і навчальному предметі.	Концентрація 5 4 3 2 1	Нездатний зосередитись на діяльності і предметі
	Здатний одночасно приділяти увагу кільком об'єктам.	Розподіл уваги 5 4 3 2 1	Здатний приділяти увагу лише одному об'єкту.
	Висока тривалість зосередження на діяльності і предметі.	Стійкість 5 4 3 2 1	Низька тривалість зосередження на діяльності і предметі.

**Увага!** Заповнена схема аналізу пізнавальної сфери учня має бути додана до психолого-педагогічної характеристики.

Ще одним методом, яким радимо скористатися при написанні психолого-педагогічної характеристики на учня, є бесіда. Бесіда – це метод опитування, побудований на спілкуванні з досліджуваним на задану тему в невимушеній комфортній обстановці. У ході бесіди можливо з'ясувати особливості сімейного виховання учня, особливості навчальних та позашкільних інтересів учня, взаєностосунки з ровесниками, спосіб залучення учня до громадської діяльності, плани та мрії на майбутнє, особливості професійного самовизначення (для учнів старших класів) тощо.

Перелік запитань не є строго обмеженим, тому непотрібно боятися додавати нові запитання або не використовувати ті, відповідь на які отримано в ході спостереження.

Перелік запитань для бесіди з учнем на допомогу студенту

1. Розкажи про себе: як Тебе звати, скільки Тобі років, в якому класі навчаєшся?
2. Розкажи про свою сім'ю: зі скількох членів вона складається? Чи проживають разом з Вами дідусь і бабуся? Як Ти оцінюєш взаємовідносини в сім'ї?
3. Чи маєш Ти братів/сестер? Які в Тебе стосунки з ними?
4. Які обов'язки в сім'ї маєш Ти особисто? Чи охоче їх виконуєш? Хто Тобі в цьому допомагає?
5. Як батьки ставляться до Твого навчання? Чи допомагають Тобі виконувати уроки? Чи контролюють, як Ти виконав уроки?
6. Чи подобається Тобі вчитись? Які предмети Ти відвідуєш більш охоче? Що Тобі вдається найкраще? Як Ти оцінюєш свою навчальну успішність зараз? Чи змінювалася вона протягом навчання? Хто або що впливає на Твою успішність з предмета?
7. Чи Ти самостійно виконуєш домашні завдання? Ти спершу виконуєш домашні завдання, а потім займаєшся своїми справами, чи навпаки? Скільки часу Ти витрачаєш на виконання домашніх завдань? Чи доводилося Тобі переписувати сторінки через неакуратність або помилки?
8. Чим Ти цікавишся? Чи маєш хобі? Чи відвідуєш позашкільні гуртки, спортивні секції?
9. Чи береш участь у громадському житті класу, школи? Чи радо виступаєш на шкільних вечорах? Чи береш участь в органах шкільного самоврядування?
10. Чи маєш друзів? Скількох? Які особисті якості Ти цінуєш у друзях? Чого б Ти ніколи не вибачив другу? Як ви з друзями проводите вільний час?
11. Які в Тебе стосунки з однокласниками? Ваш клас дружній? Чи часто бувають конфлікти? Як ви їх вирішуєте?
12. Хто з вчителів Тобі подобається і чому? Як Ти реагуєш, коли вчитель критикує Твою роботу?
13. Ким би Ти хотів стати в майбутньому? Чого хочеш досягти? Яка Твоя мрія?
14. Які риси характеру Тобі притаманні? Проаналізувавши результати спостереження за психологічними особливостями учня, а також проведеної бесіди, пишуть психолого-педагогічну характеристику на учня, використовуючи заданий алгоритм.

## ***Алгоритм написання психолого-педагогічної характеристики учня***

### **I. Загальні відомості**

1. Загальні відомості про учня: ПІБ, вік, клас, навчальна успішність (на основі анкети). 2. Сімейні умови: склад сім'ї, обов'язки учня у сім'ї, атмосфера у сім'ї (на основі анкети). II. Особистісна сфера учня 3. Особистісні характеристики: впевненість у власних силах; знання власних переваг та їхнє використання (на основі схеми спостереження та анкети). 4. Особливості емоційно-вольової сфери учня: схильність до вияву емоцій та контролю власних дій (на основі схеми спостереження). 5. Особливості діяльності та поведінки учня: активність, організованість, наполегливість у вирішенні складних завдань (на основі схеми спостереження). 6. Пізнавальна діяльність учня: особливості пам'яті, мислення, уваги, уяви та мовлення (на основі схеми спостереження 2). 7. Хобі та позашкільна діяльність учня: відвідування гуртків, секцій; участь у громадському житті класу та школи (на основі анкети). 8. Уявлення про майбутню професію, можливі досягнення, мрії учня (на основі анкети).

III. Соціальна сфера учня 9. Спілкування та взаємодія з оточуючими: прагнення до спілкування, ініціативність у процесі спілкування; поведінка в конфлікті (на основі схеми спостереження). 10. Ставлення учня до оточуючих (ровесників та старших людей): прагнення до домінування, товарицькість, толерантність, вияв поваги (на основі схеми спостереження та анкети). 11. Статус учня в класі (групі): популярність, кількість друзів серед однокласників, ставлення до нього однокласників, авторитетність серед однокласників (на основі схеми спостереження та анкети). IV. Особливості навчальної діяльності 12. Ставлення до навчальної діяльності: вчасність, ретельність та самостійність виконання домашніх завдань, зацікавленість певним предметом та ін. (на основі анкети). V. Висновки та рекомендації 13. Загальні висновки та рекомендації щодо стимулювання навчальної діяльності. У разі виникнення труднощів чи додаткових запитань щодо написання характеристики необхідно звернутися за допомогою до свого керівника практики від кафедри психології.

## ***Оцінювання психолого-педагогічної характеристики учня***

**Увага!** Для оцінювання психолого-педагогічної характеристики учня студент зобов'язаний подати роботу на перевірку керівникові від кафедри загальної педагогіки та педагогіки вищої школи.

### ***Критерії оцінювання***

1. Самостійність виконання роботи.  
2. Висвітлення всіх аспектів характеристики (загальні відомості про учня, психологічні особливості особистості учня, соціальна сфера, висновки та можливі рекомендації).

3. Наявність у тексті характеристики прикладів, які ілюструють рівень вияву певної якості.

4. Структура роботи (логічність та послідовність, відповідність запропонованому алгоритму, наявність додатків).

5. Обсяг та оформлення роботи. Максимально можлива оцінка – 10 балів.

Таблиця 3

Розподіл балів при оцінюванні психолого-педагогічної характеристики учня

9–10 балів	Робота виконана самостійно. Усі аспекти характеристики висвітлені. Текст містить п'ять–шість прикладів, що ілюструють рівень вияву певної якості чи характеристики особистості учня. Структура роботи чітка та логічна, містить необхідні додатки. Робота виконана та оформлена згідно з усіма вимогами.
7–8 балів	Робота виконана самостійно, висвітлює практично всі аспекти характеристики. Текст містить три–чотири приклади, що ілюструють рівень вияву певної якості чи характеристики особистості учня. Структура роботи чітка та логічна, містить необхідні додатки. Робота виконана та оформлена згідно з усіма вимогами
5–6 балів	Робота виконана самостійно, проте висвітлені не всі аспекти характеристики. Текст містить один–два приклади, що ілюструють рівень вияву певної якості чи характеристики особистості учня. Структура роботи чітка та логічна, проте обсяг дещо зменшений (бракує деяких необхідних додатків). Можливі граматичні та пунктуаційні помилки.
1–4 бали	Робота виконана самостійно, проте висвітлює задану проблематику лише частково. Немає прикладів, які ілюструють особливості вияву певних характеристик особистості учня. Робота потребує корегування логічної структури. Обсяг роботи зменшений, усіх необхідних додатків немає. Виконання та оформлення роботи не відповідає вимогам

## ПСИХОЛОГО-ПЕДАГОГІЧНА ХАРАКТЕРИСТИКА УЧНІВСЬКОГО КОЛЕКТИВУ

\_\_\_\_\_ класу \_\_\_\_\_ школи \_\_\_\_\_ навчальний рік

проведено студентом-практикантом \_\_\_\_\_ курсу  
\_\_\_\_\_ факультету

(прізвище, ім'я, по-батькові)

1. Загальні відомості про школу, в склад якої входить класний колектив. Назва школи, її місце знаходження, природні умови, територія і її гігієна, естетичний вигляд. Санітарно-гігієнічне становище школи і класу. Характеристика школи, як колективу, соціальні контакти загальношкільного колективу(зв'язок сім'ї і школи, вплив суспільства на життя шкільного колективу)шефські зв'язки, вплив школи на життя села, мікрорайону, міста, вплив загальношкільного колективу на формування класного колективу.
2. Офіційна структура колективу. Склад класу, кількість учнів, стать, віковий період. Скільки часу клас існує в даному складі. Які пройшли в даному складі класу зміни, соціальне положення батьків, їх авторитет і вплив на життя класного колективу. Система традицій. Найбільш помітна традиція (як впливає на психологію учня, класу).
3. Характеристика класу як колективу. Вияв колективізму в поведінці учнів у всіх видах діяльності: навчанні, грі, в праці. Вміння працювати колективно і підкорятись інтересам колективу. Вміння учнів самоорганізовуватися на виконання колективних справ, розподіляти обов'язки і контролювати їх виконання, взаємодопомога і вимогливість в колективі класу. Згуртованість і організованість класу в боротьбі за глибокі знання і високу дисциплінованість. Наявність в учнів почуття честі класу. Традиції класу.  
Зміст неофіційної (фактичної) думки, яка підбадьорює чи не підбадьорює членів колективу. Відповідність неофіційної колективної думки офіційній.  
Громадська зрілість колективу, його життєва позиція: переконання, ідеали, інтерес до суспільно-політичного життя, пізнавальні інтереси, естетичні. Чи спостерігається розрив між біологічною зрілістю учнів-старшокласників та їх громадською зрілістю? Кому і як наслідують учні? Чи є змагання в класі?
4. Особливості взаємовідносин в класному колективі. Прояв критики і самокритики в класі. Боротьба за честь класу. Роль активу класу в згуртованості класного колективу, його допомога вчителям, класному керівнику в навчанні і позакласній роботі. Загальні інтереси учнів як

фактор згуртованості колективу. Товариство і дружба в класі. Дружба дівчат і хлопців (в чому вона виражається). Наявність груп і мотиви їх появи. Який принцип об'єднання учнів в малі групи. Які взаємовідносини між групами в колективі? Негативні соціальні-психологічні прояви в класному колективі (списування, підказування, заздрість, дезінформація, насмішки, цинізм). Чи забезпечує колектив кожному учневі морально-психологічний захист (задоволення колективом за його успіхи, захист особистості КОЖНОГО члена колективу, розвиток морально-вольової сфери і здібностей кожного учня).

5. Загальна характеристика навчальної діяльності (чи є вона ведучою? Якщо ні, то яка ведуча?) Характеристика успішності з окремих предметів. Боротьба класу за підвищення успішності, взаємодопомога. В чому вона виражається? Робота вчителя і активу класу по попередженню другорічників. Улюблені навчальні предмети в класі. Клас на уроках різних вчителів. Невстигаючі учні, з яких предметів. Відмінники в класі, їх вплив на клас. Відношення до відмінників в класі. Домінуючі мотиви навчальної діяльності учнів (інтерес в знань взагалі, бажання проявити себе до професії, намагання виконати обов'язок перед Батьківщиною). Відношення колективу і окремих учнів до оцінки знань. Вміння і навички працювати самостійно. В чому це виражається?
6. Участь колективу в позакласній та позашкільній роботі. Місце і роль класного колективу в житті школи. Участь класу в заходах загальношкільного характеру. Міжколективні зв'язки класу в школі і поза школою.
7. Стан дисципліни в класі. Загальний рівень дисципліни. Дисципліна на уроках. Якими методами підтримується дисципліна. Негативний вплив окремих учнів і груп на поведінку колективу. Хто і чому порушує дисципліну, якою причиною це пояснюється. Типові особливості окремих учнів як членів колективу, їх відношення до товаришів і колективу в цілому. Соціальні ролі учнів в класі. Активісти, лідери класу. Чи є дезорганізатори, хто і чого знаходиться під їх впливом. Негативні риси характеру учнів, як членів колективу: індивідуалізм, егоїзм, заздрість. Причини, які обумовлюють негативні особливості поведінки, характеру школяра, шляхи попередження і ліквідації негативних дій і вчинків учнів, перевиховання негативних рис характеру і закріплення позитивних.
8. Вікові особливості учнів даного колективу. Указати, які психологічні прояви учнів ви відносите до вікових особливостей. Порівняти клас, в якому ви проходили практику в минулому році з цим колективом.
9. Вплив батьків і суспільства на формування учнівського колективу. Детальний аналіз міжколективних зв'язків поза школою. В чому вона виражається? Як вона впливає на життя класного колективу? Яка робота



проведена студентом-практикантом в класі, з метою підвищення громадської активності учнів.

**ВИСНОВКИ:** Конкретні заходи, які потрібно здійснити школою, учителями класу, класним керівником, учнівськими організаціями, сім'єю відносно покращення мікроклімату в колективі, його згуртованості і розвитку.

## ПСИХОЛОГО-ПЕДАГОГІЧНА ХАРАКТЕРИСТИКА

студентської групи

\_\_\_\_\_ факультету \_\_\_\_\_ навчальний рік

проведено студентом-практикантом \_\_\_\_\_ курсу  
\_\_\_\_\_ факультету

(прізвище, ім'я, по-батькові)

1. Загальні відомості про студентський колектив та історія його формування (кількість студентів, із них хлопців та дівчат, віковий склад, кількість новоприбулих, час виникнення, чи було злиття з іншими групами, зміна кураторів тощо).
2. Зміст і характер діяльності.  
 Учіння: загальна характеристика успішності та дисципліни; наявність контролю за оцінками окремих студентів, вимоги до них куратора групи, активу самоврядування групи та всього колективу; взаємодопомога, її форми та організація; дисципліна групи на парах; втілення нових технологій учіння; негативні моменти в учбовій роботі (негативна мотивація учіння, списування. Груповий бойкот занять, неготовність до відповідей на заняттях, навчальне перевантаження, відсутність контакту з окремими викладачами тощо).  
 Життя групи поза навчальними заняттями: інтерес до сучасних політичних подій, музики, мистецтва, літератури, спорту, молодіжних течій. Угрупувань, цінностей; форми прояву цих інтересів: диспути, вечори, дискотеки, факультативи, творчі зустрічі тощо; участь групи в суспільному житті.  
 Суспільно-корисна праця та її місце у позааудиторному житті колективу: види праці та характер її виконання; прояви солідарності та свідомої дисципліни.  
 Зв'язок із суспільними (шефськими) організаціями: форми його вираження.
3. Керівництво студентським колективом та його організація.  
 Актив групи та його робота; формальний лідер, його вплив на групу; характеристика активістів (їх ініціативність, самостійність, ідейність, вимоги до себе та до інших, авторитет серед товаришів, організаторські здібності, відношення до суспільної думки, положення в системі міжособистісних відносин.  
 Наявність в колективі неформальних лідерів, причини та наслідки впливу неформальних лідерів на групу, відношення до них активу та

пасиву групи; наявність “відторгнутих”, причини відторгнення та можливі шляхи зміни відношення до них товаришів.

Взаємовідносини всередині колективу: ступінь згуртованості, ціннісно-орієнтаційна єдність академічної групи; прояви взаємної вимогливості, дружньої турботи, емпатії, гуманності, поваги, колективізму; наявність чи відсутність угруповань (мікрогруп або графів), їх внутрішня основа, мотивація, зацікавленість в спільних справах академгрупи; критика. Самокритика, самоаналіз у колективі; особливості взаємовідносин між хлопцями та дівчатами; прояви товариськості та дружби між окремими студентами, внутрішня оцінка цих відносин; емоційне “благополуччя” та “неблагополуччя” окремих студентів.

Особистість куратора та його вплив на академгрупу: освіченість, загальна культура, організаторські здібності, знання психології студентів, їх інтересів, загальний стиль керівництва тощо; відношення групи до куратора, його авторитет серед студентів.

4. Аналіз конкретних прикладів впливу колективу на особистість того чи іншого студента і особистості на колектив.
5. Загальні висновки.
  - рівень (стадія) розвитку колективу;
  - характер загального емоційного клімату в групі: життєрадісний, інертний, напружений, нервовий тощо;
  - дисциплінованість;
  - визначення провідних недоліків в організації життя колективу та конфліктів серед його членів, шляхи їх подолання.

**ВИСНОВКИ:** На основі обґрунтованих висновків (які ґрунтуються на використанні методів вивчення студентського колективу) запропонувати конкретні заходи, які потрібно здійснити кураторами відносно покращення мікроклімату в колективі, його згуртованості і розвитку .

## Схема методичної розробки виховної справи

Виховну справу проведено студентом-практикантом \_\_\_\_\_ курсу  
\_\_\_\_\_ факультету

(прізвище, ім'я, по-батькові)  
в групі \_\_\_\_\_ факультету \_\_\_\_\_

„\_\_\_\_\_” \_\_\_\_\_ 20..р.

### I. Загальна характеристика виховної справи.

1. Форма проведення (класна година, бесіда, диспут, екскурсія тощо).
2. Тема виховної справи.
3. Місце проведення і тривалість.
4. Обґрунтування необхідності проведення, виходячи з особливостей віку, зацікавленості студентів, рівня їх розвитку та вихованості, можливостей студента-практиканта, умов роботи.
5. Виховна мета.
6. Оформлення виховної справи (об'яви, відповідне оформлення приміщення тощо).
7. Обладнання (ТЗН, наочність).
8. Методичне оснащення (використана література, методичні розробки тощо).

### II. План підготовки виховної справи.

1. Попередні бесіди з куратором академгрупи.
2. Виявлення інтересу та можливостей групи, визначення теми та форми проведення.
3. Створення активу студентів з підготовки та проведення виховної справи.
4. Допомога активу у розподілі доручень та визначенні напрямків підготовки (підбір матеріалів, складання сценарію, оформлення, обладнання, репетиції тощо).
5. Оформлення сценарію виховної справи.

### III. План та сценарій виховної справи.

#### II. Аналіз проведеної виховної справи.

Аналіз досягнення цілей за такими критеріями:

- Рівень зацікавленості студентів проведеною виховною справою;
- рівень і характер активності, відповідальності і самостійності студентів в процесі підготовки та проведення;
- рівень емоційного впливу виховної справи;
- адекватність форми, змісту та методів, що використовувались при проведенні справи цілям та завданням, були поставлені;
- рівень емоційного настрою та психологічні особливості студента-практиканта до проведення наміченої виховної справи;

Аналіз упущень, недоліків, їх причини та шляхи усунення в подальшій роботі.

### Схема методичної розробки виховної справи

Виховну справу проведено студентом-практикантом \_\_\_\_\_ курсу  
\_\_\_\_\_ факультету

(прізвище, ім'я, по-батькові)

в класі \_\_\_\_\_ ЗОШ \_\_\_\_\_

„\_\_\_\_\_” \_\_\_\_\_ 20..р.

#### I. Загальна характеристика виховної справи.

9. Форма проведення (класна година, бесіда, диспут, екскурсія тощо).
10. Тема виховної справи.
11. Місце проведення і тривалість.
12. Обґрунтування необхідності проведення, виходячи з особливостей віку, зацікавленості учнів, рівня їх розвитку та вихованості, можливостей студента-практиканта, умов роботи.
13. Виховна мета.
14. Оформлення виховної справи (об'яви, відповідне оформлення приміщення тощо).
15. Обладнання (ТЗН, наочність).
16. Методичне оснащення (використана література, методичні розробки тощо).

#### II. План підготовки виховної справи.

6. Попередні бесіди з класним керівником, педагогом організатором, заступником директора школи з виховної роботи.
7. Виявлення інтересу та можливостей класу, визначення теми та форми проведення.
8. Створення активу учнів по підготовці та проведенню виховної справи.
9. Допомога активу учнів у розподілі доручень та визначенні напрямків підготовки (підбір матеріалів, складання сценарію, оформлення, обладнання, репетиції тощо).
10. Оформлення сценарію виховної справи.

#### III. План та сценарій виховної справи.

#### IV. Аналіз проведеної виховної справи.

Аналіз досягнення цілей за такими критеріями:

- рівень зацікавленості учнів проведеною виховною справою;
- рівень і характер активності, відповідальності і самостійності учнів в процесі підготовки та проведення;
- рівень емоційного впливу виховної справи;
- адекватність форми, змісту та методів, що використовувались при проведенні справи цілям та завданням, що були поставлені;
- рівень емоційного настрою та психологічні особливості студента-практиканта до проведення наміченої виховної справи;

Аналіз упущень, недоліків, їх причини та шляхи усунення в подальшій роботі.

**Методична розробка візується класним керівником.**

## РЕКОМЕНДОВАНА ЛІТЕРАТУРА

### Базова

#### Підручники

1. Алексюк А.М. Педагогіка вищої школи. Історія. Теорія. Курс лекцій: модульне навчання. К.: Либідь, 1998. – 560 с.
2. Артемова Л.В. Педагогіка і методика вищої школи: Навчальний посібник для викладачів. Аспірантів, студентів магістратури. – К.: Кондор. 2008. – 272 с.
3. Васянович Г. П. Педагогіка вищої школи. Навч.- метод. посіб. – Львівб «Норма», 2000. – 225 с.
4. Вітвицька С.С. Основи педагогіки вищої школи: Підручник за модульно-рейтинговою системою навчання для студентів магістратури. – К.: Центр навчальної літератури, 2006. – 384 с.
5. Кнодель Л.В. Педагогіка вищої школи: Посібник для магістрів. – К.: Видавництво СПД Паливода А.В., 2008. – 135 с.
6. Кудіна В.В., Соловей М.І., Спіцин Є.С. Педагогіка вищої школи. — 2 ге вид. допов. і переробл. — К.: Ленвіт, 2007. — 194 с.
7. Кузьмінський А.І. Педагогіка вищої школи: Навч. посіб. – К.: Знання, 2005. – 486 с.
8. Мороз О.Г., Падалка О.С., Юрченко В.І. Педагогіка і психологія вищої школи: Навчальний посібник /За заг. ред. О.Г. Мороза. - К.: НПУ, 2003. – 267 с.
9. Ортинський В.Л. Педагогіка вищої школи: Навч. посіб. для студ. вищ. навч. закл. – К.: Центр учбової літератури. 2009. – 472 с.
10. Педагогіка вищої школи: підручник / В.П.Андрущенко, І.Д.Бех, І.С.Волощук, О.В.Глузман, Н.В.Гузій, Н.М. Дем'яненко, Н.О. Дівінська, М.Б.Євтух, С.А.Калашнікова, О.А.Комар; Ін-т вищ. освіти АПН України. – К.: Пед. думка, 2009. – 256 с.
11. Педагогіка вищої школи: Навч. посіб. / З.Н. Курлянд, Р.І. Хмелюк, А.В. Семенова та ін.; за заг. ред. З.Н. Курлянд. – К.: Знання, 2007. – 495 с.
12. Фіцула М.М. Педагогіка вищої школи: Навчальний посібник. — К.: Видавничий центр «Академія», 2006. — 352 с.

#### Нормативно-правові документи

1. Виховна робота в закладах освіти України: Збірник нормативних документів та метод. рек. – Вип. II. – К.: ІЗМН, 1998. – 355 с.
2. Державна національна програма «Освіта»: Україна ХХІ століття. - К.: Райдуга, 1994. - 61 с.
3. Закон України «Про Освіту» // Голос України. - 1996. - 25 квітня. - С 1-3.
4. Закон України «Про вищу освіту». - К.: Генеза, 1996. - 36 с.
5. Концепція сучасного українського виховання / Львів. обл. орг-ція Всеукр. П педагог. тов-ва імені Г. Ващенко // Освіта. – 1996. – 18 верезня.
6. Національна доктрина розвитку освіти: Затверджено Указом Президента України від 17 квітня 2002 року 347/31 // Освіта України. – 2002. – 23 квітня. – С. 4 – 6.
7. “Національна програма виховання дітей та учнівської молоді в Україні” // Світ виховання. – 2005.
8. Концептуальні засади демократизації та реформування освіти в Україні: Педагогічні концепції. – К.: Школяр, 1997. – 150 с.
9. Концепція національного виховання студентської молоді / Додаток до рішення колегії МОН від «25» червня 2009 р. ([www.mon.gov.ua](http://www.mon.gov.ua))
10. Методичні рекомендації "Про організацію управління виховним процесом у вищих закладах освіти" // Інф. зб. Міністерства освіти України. - 1999. - №3-4. - С. 58-62.
11. Методичні рекомендації до планування виховної роботи з студентами у вищих навчальних закладах освіти III-IV рівнів акредитації // Інф. зб. Міністерства освіти України. - 1998. - №17-18.

12. Національна доктрина розвитку освіти: Затверджено Указом Президента України від 17 квітня 2002 року 347/31 // Освіта України. - 2002. - 23 квітня. - С. 4 - 6.
13. Національна програма виховання дітей та учнівської молоді в Україні // Освіта України. - №94. - 3 грудня 2004 р. - С. 6-11. (Світ виховання. - 2005. - № 4 (5). - С.6 – 30).
14. Постанова Кабінету Міністрів України від 05.09.96 р. № 1074 «Про затвердження Положення про державний вищий заклад освіти».

#### **Допоміжна**

#### **Навчальні посібники та монографії**

1. Вища освіта в Україні і Болонський процес: / С.М. Гончаров, В.С. Мошинський; Нац. ун-т вод. госп-ва та природокористування. – Рівне, 2005. – 141 с.
2. Вища освіта України і Болонський процес: Навчальний посібник/ За ред. В.Г. Кременя, авт. кол.: Степко М.Ф., Болюбаш Я. Я., Шинкарук В. Д., Грубінко В. В., Бабин І. І. – Тернопіль: Навчальна книга – Богдан, 2004. – С. 129 – 147; 364 с.
3. Галус О.М., Шапошнікова Л.М. Порівняльна педагогіка: Навчальний посібник. – К.: Вища школа, 2006. – 215 с.
4. Педагогіка вищої школи. Навчально-методичний посібник/Автори-упорядники М.В. Опачко. Г.М. Розлуцька; за ред.. Г.М. Розлуцької. – Ужгород: Видавництво УжНУ «Говерлда», 2012. – 132 с.
5. ТОВАЖНЯНСЬКИЙ Л.Л., СОКОЛ Є. І., КЛИМЕНКО Б.В., БОЛОНСЬКИЙ ПРОЦЕС: ЦИКЛИ, СТУПЕНІ, КРЕДИТИ. – Харків: НТУ «ХПІ», 2004. – 144 с.
6. Ужгородський національний університет на порозі III тисячоліття. – Ужгород: «Карпати», 2005. – 52 с.
7. Яблонський В. Вища освіта України на рубежі тисячоліть. Проблеми Глобалізації та інтернаціоналізації. – К.: Б.В., 1998. – 227 с.

#### **Періодичні видання**

1. Зайчук В. Нормативно-правове забезпечення освіти в Україні // Вища школа. – 2002. - № 2-3. – С. 3 – 18.
2. Згуровський М.З. Болонський процес: шляхом європейської інтеграції // Дзеркало тижня. – 2003. - № 40. – 18 жовтня.
3. Касьянова С. Система освіти Польщі в рамках реалізації Болонського процесу // Освіта і управління – 2005. - № 3 - 4. – С. 207 – 213.
4. Сікорський П. Наступність модульно-рейтингової і кредитно-модульної технологій навчання // Вища школа. – 2005. - № 5. – С.59 – 70.
5. Толок В., Васильєва О. Особливості реалізації основних принципів болонської декларації в Україні // Освіта і управління – 2005. - № 3 - 4. – С. 161 – 164.
6. Корсак К. Система освіти Франції: цілі, структура, досягнення і проблеми // Вища освіта в Україні, 2001.- № 1. – С. 91 – 103.

#### **15. Інформаційні ресурси**

1. [www.mon.gov.ua](http://www.mon.gov.ua) (МОНМС України)
2. [www.library.edu-ua.net/](http://www.library.edu-ua.net/) (Державна наук.-пед. бібліотека ім. В.О.Сухомлинського)
3. [www.nbu.gov.ua](http://www.nbu.gov.ua) (Національна бібліотека України ім.В.І.Вернадського)
4. [www.ukped.com](http://www.ukped.com) (педагогічна література)
5. <http://enc-dic.com/pedagogics> (педагогічна енциклопедія)
6. [www.uapravo.net](http://www.uapravo.net) (правова бібліотека України)
7. [www.rada.gov.ua](http://www.rada.gov.ua) (нормативно-правові документи)
8. <http://www.metodportal.net> (методпортал)